

水道だより

No.39

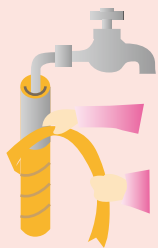


水道公園の水道タンクとポンプ室棟

❄️❄️ 水道管に冬の備えを! ❄️❄️

凍結を防止するには

- 保温材で被い、濡れないようにビニールテープを巻きましょう。
- 夜の冷え込みが厳しいと予想されるときは、湯沸器などの水抜きをしましょう。
- ジャ口から細く水を出しておくことも有効です。



凍結して水が出ないときは

タオルをかぶせ、その上からゆっくりとぬるま湯をかけましょう。
熱湯はかけないでください。破裂、ひび割れの原因になります。



雪が積もっているときも水道メーターを
検針しているのですか？

水道メーターの確認に伺いますが、積雪などの理由で検針ができない場合は、前年同時期と同じ使用水量及びこの水量に相当する金額で請求させていただきます。

この際、「検針のお知らせ」に推定理由が入ります。

検針理由	積雪
検針日	14,772
検針金額	10,984
検針水量	75,354

推定理由 (積雪)

なお、実際の使用水量・金額との差は、次回の検針のときに精算いたします。

水漏れを自分で調べるには
どうしたらいいですか？

ご家庭のじゃ口などを全て閉めて、水道メーターのパイロット (銀色の円盤で赤い羽根が3枚ついたもの) をご覧ください。

パイロットはわずかな水の流れにも反応するので、パイロットが回っていたら水漏れの可能性があります。



パイロット

もし宅地内で水漏れしたときは
どうしたらいいですか？

早急に修理していただく必要があります。
長岡市指定の水道修理業者 (指定業者) にご連絡ください。

また、指定業者が修理するまでの間、家屋内の水漏れを止めたい場合は、水道メーターのボックスの中にある止水栓を閉めると止まります。

※宅地内の水道管やじゃ口、止水栓などは**お客様の資産**ですので、修理費はお客様の負担になります。



止水栓 (レバー式)
※矢印のほうにレバーを倒すと止まります。



止水栓 (ねじ式)
※矢印のほうにハンドルを回すと止まります。

【指定業者についての問い合わせ先】

管路課維持管理係	0258-35-0017
業務課検針係	0258-35-1618
小国営業所	0258-95-2440
与板営業所	0258-72-2259
栃尾営業所	0258-52-5826
川口営業所	0258-89-4417

※インターネットでもご覧いただけます。

長岡市指定給水装置工事事業者一覧

料金の支払方法はどのような
ものがありますか？

お支払方法は以下の2通りあります。

●納入通知書

郵送の「納入通知書」でコンビニエンスストア、金融機関 (ゆうちょ銀行を除く) または水道局窓口でお支払いください。

●口座振替

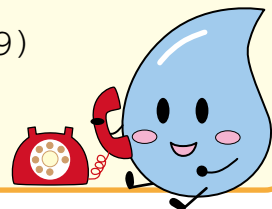
市内の金融機関、ゆうちょ銀行の窓口で、通帳・届出印・お問合せ番号のわかるもの (検針のお知らせ等) をご持参のうえ、手続きをお願いします。

振替口座を変更される場合も、同様に手続きが必要となります。

なお、水道局にご連絡いただければ申込用紙を郵送させていただきます。

※クレジットカードによるお支払いはできません。

業務課料金係 (☎: 35-1619)



お客さまから
いただいた

水道料金とその使いみち

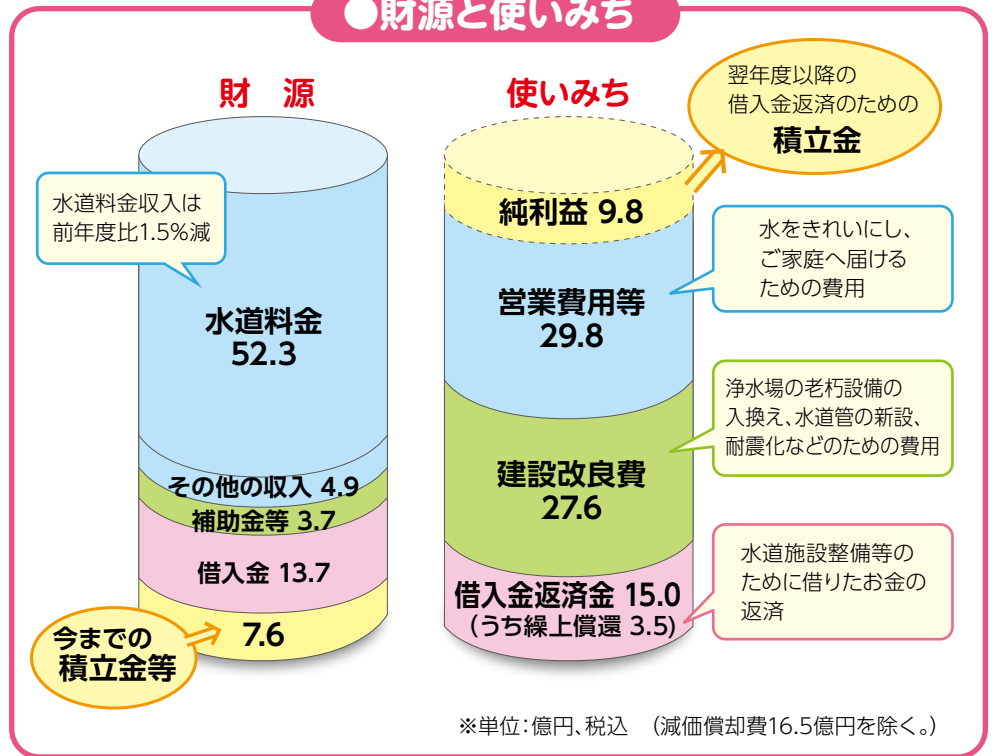
平成24年度水道事業会計決算

水道局の最大の使命は、生活に欠かすことのできない「安全でおいしい水」を安定してお届けすることです。
平成24年度は、浄水場や送・配水管の整備を中心に着実に事業を推進しました。

お客様からいただいた水道料金は、水をきれいにし、ご家庭に届けたり、水道施設を整備したりするために使いました。
水道事業はお客さまからいただく水道料金で成り立っています。



●財源と使いみち



安全でおいしい水をお届けするために浄水場の整備、送・配水管の整備・耐震化を進めました。

送・配水管などの整備・耐震化(約20.9億円)

浄水場などの施設の整備(約5.5億円)



老朽化した施設を更新した
緑ヶ丘配水池(栃尾地域)

フェニックス大橋に送水管を設置している様子



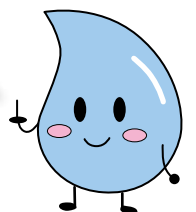
長岡の水道あれこれ

(24年度事業概要)

● 給水人口	260,201人 (前年度比 1,369人減)
● 給水戸数	100,892戸 (前年度比 708戸増)
● 普及率	99.96%
● 浄水場	9ヶ所
● 年間配水量	35,698,001m ³ (1日平均 97,803m ³)
● 水道管総延長	2,106km
● 1年で一番水を使った日	8月3日(112,406m ³) (最大配水量記録日)

※簡易水道事業を除く

長岡市内で使われている水道管の長さは、2,106kmあります。これは、北海道から鹿児島県までの距離よりも長いんだって!



浄水場たんけん隊を 開催しました!

7月27・28日に妙見浄水場で開催した「浄水場たんけん隊」。

2日間で57名の親子が参加しました。

前半は、水道水ができるまでの過程を勉強しながら、普段は見学できない施設を見学してもらいました。

後半は、妙見浄水場でできた水道水と国内で広く販売されているペットボトルの水を飲み比べる「利き水大会」を行いました。

その中の味くらべでは、「水道水が一番おいしい」と言われ、水道局職員にとってうれしい結果となりました。

来年も開催する予定ですので、夏の思い出に『浄水場たんけん隊』に親子で参加してみたいかですか?



たんけんに出発!



長い地下道





滝みたーい!





味の違い
わかるかな?

浄水場たんけん隊参加者の感想

- 
 毎日、何気なく使っている水がたくさんの人の手によって出来ている事が改めて実感できました。大切に使おうと思いました。

- 
 水道水が出来るまでに様々な工程があるのに驚きました。

- 
 水道水とペットボトルの味の違いが全く分らなかった。水道水が美味しいのが分かった。

- 
 市販の水を飲んでいましたが水道水の安全性を改めて知りわざわざ高い水を買って飲まなくて良いと思いました。

水質検査結果を公表します!

水質検査中!



水道水は厳しい基準をすべてクリアしており、安心してお使いいただくことができます!

今回は、皆様からのお問い合わせの多い項目や味に影響のある項目を抜粋して紹介します。

その他の全項目の検査結果は、長岡市のホームページで公表しています。

また、過去の水質検査の結果は、水質年報として冊子で水道局やアオーレ長岡東棟1階の情報ラウンジ、図書館でご覧いただけます。

(平成24年度の各浄水場系給水栓の年間平均値です。)

項目	基準値	信濃川			刈谷田川	渋海川	地下水	魚野川
		妙見浄水場	寺泊浄水場	与板浄水場	栃尾浄水場	大貝浄水場	越路浄水場	川口簡易水道
蒸発残留物	500mg/ℓ以下	89	97	85	49	122	128	78
硬度	300mg/ℓ以下	37	40	35	18	40	69	24
塩化物イオン	200mg/ℓ以下	16	19	16	8.4	27	13	25
ナトリウム	200mg/ℓ以下	12	12	12	6.2	19	12	18
有機物	3mg/ℓ以下	0.6	0.8	0.6	0.4	0.6	0.1	0.4
pH値	5.8~8.6	7.3	7.1	7.4	7.4	7.3	7.2	7.0

※放射性物質検査も行っていますが、水道水から放射性物質は検出されていません。