

# 水道だより

No.33

気温がマイナス4℃以下になると  
水道の水が凍ったり、  
管が破れたりするんだよ。  
備えをして、水道管を寒さから  
守ってあげてね。



## 水道管に冬の備えを!

### 凍結を防止するには

- 保温剤で補修し、濡れないようにビニールテープを巻きましょう。
- 夜の冷え込みが厳しいと予想される時は、湯沸器などの水抜きをしましょう。
- じゃ口から細く水を出しておくことも有効です。



### 凍結して水が出ないときは

タオルをかぶせ、その上から  
ゆっくりとぬるま湯をかけましょう。

**熱湯は  
かけないでください。**

破裂、ひび割れの原因に  
なります。



# もっと知りたい! すいどう Q&A

## 雪が積もっているときも水道メーターを検針しているのですか？

通常どおり水道メーターの確認に伺いますが、メーターの周辺に雪が積もっていて、やむをえず検針ができない場合は、前年同時期と同じ使用水量・金額を請求いたします。実際の使用水量・金額との差は、次回の検針のときに精算します。

できるだけメーター付近を除雪して、検針にご協力をお願いします。

※ただし、山古志地域や小国地域で簡易水道を使用しているお客様に対しては、冬期間の検針をしていません。

## もし宅地内で水漏れしたときは、どうしたらいいですか？

早急に修理していただく必要があります。  
長岡市指定の水道修理業者(指定業者)にご連絡ください。

### 【指定業者についての問い合わせ先】

管路課維持管理係	0258-35-0017
業務課検針係	0258-35-1618
小国営業所	0258-95-2440
与板営業所	0258-72-2259
栃尾営業所	0258-52-5826
川口営業所	0258-89-4417

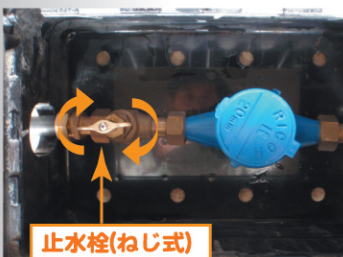
長岡市指定給水工事業業者一覧

検索 

※インターネットでもご覧いただけます。

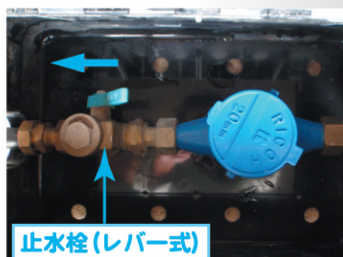
また、指定業者が水漏れを修理するまでの間、水漏れを止めたい場合は、水道メーターボックス内にある止水栓を閉めることで止めることができます。

※止水栓の劣化により閉めても水が止まらない場合があります。  
※宅地内の水道管やじゃ口、止水栓などの修理はお客様のご負担になります。



止水栓(ねじ式)

※矢印のほうにハンドル回すと止まります。



止水栓(レバー式)

※矢印のほうにレバーを倒すと止まります。

## 水漏れを自分で調べるにはどうしたらいいですか？

ご家庭のじゃ口を全て閉めて、水道メーターを確認してください。

特にパイロット(銀色の円盤状で赤い羽根が3枚ついたもの)をご覧ください。パイロットはごくわずかな水の流れにも反応するので、パイロットが回っていたら水漏れの可能性があります。



パイロット

## 水漏れした分の料金は減額してもらえますか？

漏れている場所や漏れた水量により、減額できる場合とできない場合があります。

減額できるかどうかは、修理後に指定業者から提出していただく修理証明書の内容により、判定します。

例えば、トイレや給湯器の故障など、お客様でも確認できる場所での水漏れは、対象となりません。また、漏れた水量が規定の水量より少ない場合は、対象となりません。詳しくは業務課検針係またはお近くの営業所にお問い合わせください。

\*水漏れがわかったら、できるだけ早く修理されるようお願いいたします。

お客さまから  
いただいた

# 水道料金とその使いみち

平成21年度決算

水道局の最大の使命は、安全でおいしい水を安定してお届けすることです。  
平成21年度は、浄水場や送配水管の整備を中心に着実に事業を推進しました。

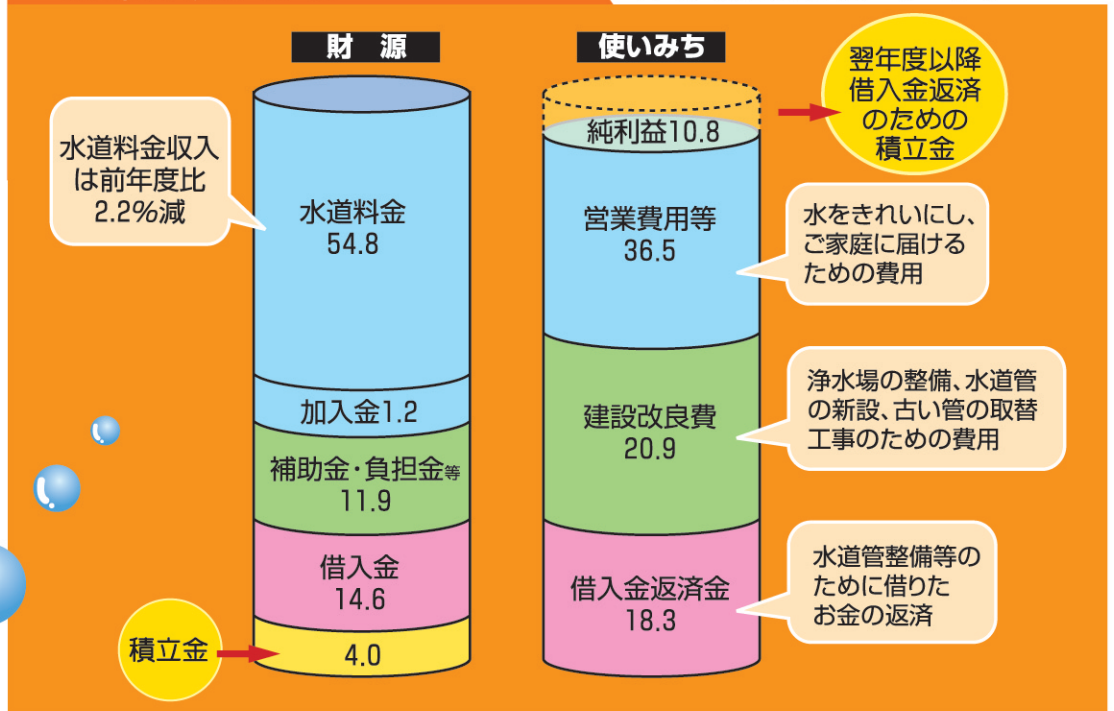


お客様からいただいた水道料金は、水をきれいにし、ご家庭に届けたり、水道施設を整備したりするために使いました。  
水道事業はお客様からいただく水道料金で成り立っています。



## 財源と使いみち

※単位: 億円、税込 (減価償却費15.4億円は除く)

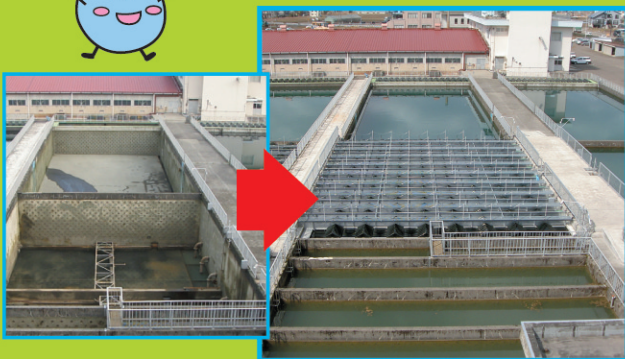


## 安全でおいしい水をお届けするために 浄水場の整備、送配水管の耐震化を進めました。

- ◆送配水管などの整備・耐震化(約11.5億円)
- ◆浄水場などの施設の整備(約7.5億円)



大貝浄水場の老朽化した設備を替えて浄水能力を高めるため、薬品注入棟を建設しました。



改良し浄水場の沈澱池を長時間

## 長岡の水道あれこれ

(平成21年度事業概要)

給水人口 ... 263,696人 (前年度比 1,082人減)	浄水場 ... 9カ所
給水件数 ... 99,664件 (前年度比 818件増)	
普及率 ... 99.95%	
年間配水量 ... 36,071,601 <sup>m</sup> (25mプール 約9万杯分)	
配水管総延長 ... 1,947km (北海道から鹿児島県までとほぼ同じ長さ)	
1年で一番水を使った日(最大配水量記録日) 8月3日	

## 長時間

### 水道を使用しなかった時は...

ご家庭の給水管内に水道水が長時間とどまっていると、消毒用の塩素が少なくなってしまいます。

旅行等で長期間使用しなかった水道水を使用する場合は、はじめにバケツ1杯分くらいの水をトイレや洗濯など、**飲み水以外の用途**にお使いいただくことをお勧めします。



# 長岡の水道水は 厳しい基準をクリアしています。 安心してお使いください。

## 長岡市内の主な浄水場の 水のおいしさに関する検査結果

表中のデータは平成21年度の水質検査結果の平均値です。川口地域の遊離炭酸、臭気度は、昨年は測定していません。

	検査項目	おいしい水の 水質要件※	妙見浄水場 (長岡地域)	与板浄水場 (与板・三島・ 和島地域)	寺泊浄水場 (寺泊地域)	栃尾浄水場 (栃尾地域)	大貝浄水場 (小国地域)	越路浄水場 (越路地域)	川口中央 簡易水道浄水場 (川口地域)
味	蒸発残留物	30~200mg/ℓ	97	86	94	58	48	126	92
	硬度	10~100mg/ℓ	43(軟水)	36(軟水)	39(軟水)	19(軟水)	46(軟水)	59(軟水)	26(軟水)
	遊離炭酸	3~30 mg/ℓ	3.6	2.1	2.6	1.6	4.7	10.6	—
	有機物等	3 mg/ℓ 以下	0.6	0.7	0.8	0.3	0.8	0.1未満	0.4
におい	臭気度	3以下	1	2	2	1	1	1未満	—
	残留塩素	0.4 mg/ℓ 以下	0.4	0.5	0.5	0.3	0.4	0.4	0.7
温度	水温	20℃以下	15.5	15.6	15.3	16.1	14.0	14.4	13.6

※厚生省(厚生労働省)おいしい水研究会による

皆様にお使いいただく水道水は、水道法で定められた50項目の検査項目のほか、水質管理上必要とされる項目を定期的に検査しています。

詳しい検査結果は、市のホームページまたは水道局・各営業所等に置いてあります「水質年報」をご覧ください。



長岡市水道水の水質について

検索



## おいしい水とは…

味、におい、温度の3要素で決まります。それぞれに水質項目があり、数値が高くても低くても味に影響するため、ちょうどいい値が「おいしい水の要件」で示されています。長岡の水道水は概ね「おいしい水」といえます。

### おいしさに関する 水質項目の解説

#### 蒸発残留物

水に溶けている様々なミネラル量を表します。硬度と同様に、味に苦味を与えるほか、塩味を感じることもあります。

#### 遊離炭酸

水に溶けている炭酸ガスの量です。味に爽やかさを与え、多いと刺激が強くなります。

## おいしい水はどれ？結果は？！

7月25日に妙見浄水場で開催した「浄水場たんけん隊」で、利き水大会を行いました。

81人の参加者に、長岡の水道水と、市販のペットボトルの水3種類を、分からないようにして飲み比べてもらいました。その中でどの水がおいしかったか順位をつけてもらい、点数に換算しました。



市販の水と水道水  
どっちがおいしい？

### 水道水はおいしい

市販のペットボトル水3種類を加えた計4つでおいしさを競った結果、水道水は1位と僅差で2位になりました！

比較したペットボトル水は、国内で多く流通しており、人気があっておいしいと言われるものです。長岡の水道水はそれに負けないくらいおいしい水ということですね！

おいしい水の順位から集計した得点

	水道水	市販のペットボトル水		
		A	B	C
大人	57	69	39	51
子ども	71	66	39	41
合計	128	135	78	92

1位…3点、2位…2点、3位…1点、4位…0点

## 水道水をおいしく飲むための ひと工夫！

水のおいしさを決めるのは、何といっても水温です。冷たくして飲めばおいしさが格段にアップします。



塩素臭が気になる場合は湯冷ましにするか、レモン汁を数滴加えてください。塩素が中和されてにおいが弱くなります。ぜひお試しください。



### 参加者の声

- ◆どれも同じようにおいしく、飲み比べが難しかった。
- ◆最後に答えを聞いて意外な結果だと思った。