

ながおか 市政だより

# Nagaoka

6  
2020



●特集

新たな長岡方式の防災対策  
命を守る3つの避難行動を—2ページ

○新型コロナウイルス関連情報

p10 市長メッセージ  
p11 新型コロナウイルス 支援策一覧  
p16 医療体制の強化へ

●表紙

水道タンクが感謝のブルーライトアップ (p17)



☆市政だより6月号と一緒に配布（山古志地域を除く）  
したハザードマップのわかりやすい解説動画を6月中旬から「ながおか防災ホームページ」で公開します

# 新しい洪水ハザードマップで “あなたの避難”を決めよう

～ハザードマップ裏表紙のチェックシートを活用しながら～

## 1 わが家の特徴を確認

避難に使える 車 ある・ない	上階への避難を想定 建物の階数 1・2・3階以上	浸水しない区域に 頼れる 知人・親戚 いる・いない	など
----------------------	--------------------------------	------------------------------------	----

## 2 地図で自宅の危険性を確認

ハザードマップ  
2ページ「見方」へ

洪水時の 自宅周辺の…	浸水する 区域と深さ 浸水想定区域	激しい流れで の倒壊の恐れ 家屋倒壊等氾濫想定区域	避難時の 危険箇所 洪水時危険箇所	など
----------------	-------------------------	---------------------------------	-------------------------	----

## 3 避難行動、避難先、移動手段を決定

ハザードマップ  
3ページ「判定フロー」へ

避難先まで、想定している手段で  
平時に移動して確認しておく

### 命を守るためにハザードマップの活用を



国立研究開発法人  
防災科学技術  
研究所理事長

林 春男さん

水害の季節を迎えるにあたり、もう一度「避難」の在り方を考えてみましょう。避難の目的は「難を避け、安全を確保すること」です。必ずしも市の開設する避難場所に行くことだけが避難ではありません。洪水ハザードマップを見て、どこにいるのがもっとも安全か良く考えましょう。状況によっては、自宅にとどまる方が安全な場合もあります。知人や親戚宅に避難できれば感染症のリスクも下がります。どうすれば安全が確保できるかを日ごろから周囲の人たちとよく話し合い、必要な備えをしておきましょう。

## ～新たな長岡方式の防災対策～



最大規模の降雨を想定

# 命を守るための 3つの避難行動を

信濃川が観測史上最高の水位に達するなど、市内に大きな被害をもたらした昨年10月の台風19号。  
その教訓を踏まえ、最大級の災害リスクや信濃川の氾濫の危険性を視野に入れて、水害から市民の命を守るために、新たな「長岡方式の避難行動」などをまとめました。  
市政だよりと一緒に配布した「洪水ハザードマップ」では、具体的な避難行動を考えるチェックシートも掲載。  
梅雨を迎える前に家族で活用しながら、いざへの備えを確認しましょう。  
閩危機管理防災本部 ☎39・2262

### 台風19号からの教訓

- 大規模な水害時は、市の避難施設だけでは、浸水想定区域に住む市民全員を受け入れられない（9万6千人分のスペースが不足）
- 市は早期に避難情報を発信。各自で気象情報などに注意し、早めの避難準備と避難行動が必要
- 避難先を事前にしっかり決めておかなければ、迅速な避難ができない

自宅内や車移動による安全確保を優先的に考え、市が開設する避難施設だけでない、新たな「長岡方式の避難行動」を決定

### まずはこちらの行動

1 自宅の上の階に避難



2 浸水しない場所へ車などで避難



または

### できない場合

3 市が開設する避難場所へ



※避難行動の考え方は4ページで詳しく解説しています

# 最適な避難はいつ?どこへ?

国危機管理防災本部 ☎39・2262

## ☑ 早い段階から避難の意識・行動を

信濃川の氾濫に警戒する「**信濃川早期警戒情報**」を市からの情報に新たに追加。これまで同様、警戒レベル3では高齢者などが避難開始、レベル4で全員避難となります。警戒レベルに応じた取るべき行動を参考にしながら、早めに行動しましょう。

警戒レベル	市が発信する避難情報など	市民が取るべき行動 ～“ <b>ためらわずに</b> ”が原則～	
2以下	注意喚起 <b>信濃川早期警戒情報</b>	災害への心掛けを高める <b>信濃川の氾濫に警戒</b>	避難の準備・確認 車や自宅の安全確保 浸水しない場所へ避難
3	避難準備・高齢者等避難開始	<b>避難場所を開設します</b> 高齢者や障害者、乳幼児などは避難開始。他の人もいつでも避難できる準備を	高齢者などの避難を可能な範囲で支援
4	<b>避難勧告 避難指示(緊急)</b>	<b>全員が直ちに避難</b>	自分がいる場所、状況に応じた避難行動
5	<b>災害発生情報</b>	<b>命を守る最善の行動</b>	

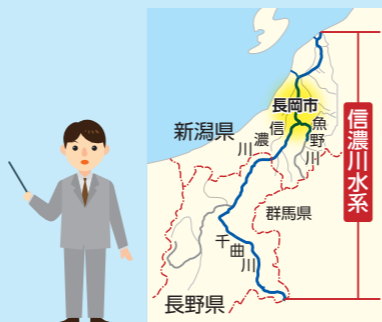
危険度大

災害発生

## ☑ 今、雨が降っていなくても油断は禁物

台風19号では、信濃川上流の長野県で降った大雨の影響が、約9時間後に下流側の長岡市に到達し、観測史上最高の水位に

上流の影響を避難行動に反映させるため、市の発表情報に「**信濃川早期警戒情報**」を新設。早めの避難につなげます



家族で非常持ち出し品や避難経路を確認 (市内の水澤さんご家族)

にセテクク感  
入るにい入染  
ます入入症  
ものすまも予  
のばス身意防  
かりー近のた  
ですーな階め  
手すホ保リ、  
よ。手ムス

### ☑ 非常用の備えに、こんなものを!

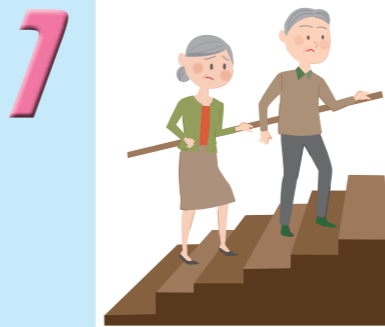
- 食料・水
- 給水用バッグ
- 生理用品
- ウェットティッシュ
- タオル
- 携帯ラジオ
- 懐中電灯
- 電池
- ポリ袋
- ロープ
- 携帯トイレ
- マスク・消毒液・体温計
- 簡易救急セット
- ライフジャケット など

※ライフジャケットは避難時の安全確保にも有効です

## ☑ 3つの避難行動から状況により選ぶ

大規模な水害では、浸水が想定されるすべての人を学校などの市の避難施設だけで受け入れることはできません。堤防が決壊すれば激しい水の流れなどで、自宅や車が流されることもあります。命を守るために、避難行動の特性を理解しましょう。

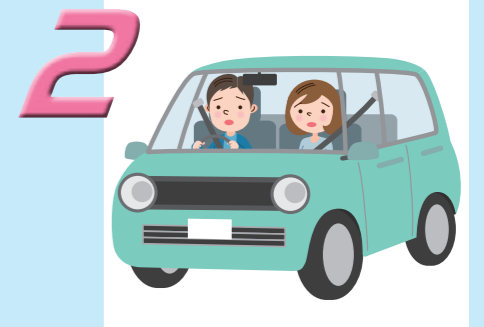
### 自宅が安全が確保できれば



### 家の中で浸水しない上の階へ

- ・屋内の安全な場所に避難
- ・十分な食料や水の備蓄を
- ・車は浸水しない場所に移動

### 車などの移動手段があれば



### 車などで浸水しない場所へ

- ・車での移動は、浸水前の早期に限る
- ・安全な場所にある知人や親戚宅、浸水しない場所などを指す

優先する2つ

または

### 密集を避ければ 感染防止にも

新型コロナウイルス感染防止を考え、どこに避難するのが良いかを、ハザードマップを活用しながら家族で話し合い、事前に決めておきましょう。

## 3



### 市が開設する安全な避難場所へ

- ・避難生活を送る場所ではなく、安全が確認できるまでの一時的な避難施設 ※避難が長期化すると「避難所」になる
- ・ハザードマップには浸水時に使用可能な避難場所を掲載
- ・開設している避難場所は、防災ホームページやテレビのデータ放送などで確認
- ・食料や水、マスク、消毒液、体温計などを持参
- ・車でなく、徒歩で避難する
- ・避難者が多くなると、一人分のスペースが狭くなる

できない場合

### 迷わず 早期の 避難を

避難場所は感染症の危険が高まりますが、災害の危険が迫った場合には、迷わずに避難行動を取ってください。市では万一に備え、避難者を分散させるために多くの避難場所を開設する準備や消毒液の備蓄などを進めています。

早めの行動が命を救う

緊急時

緊急速報メール (エリアメール)

市内の配信エリアにあるNTTドコモ、au、ソフトバンクなどの携帯電話に一斉配信します。登録は不要。対応機種や設定は携帯電話各社の店舗にお問い合わせください。

●国の洪水情報メール

信濃川および魚野川が氾濫危険水位に達した場合や氾濫した場合に配信されます。

岡信濃川河川事務所防災情報課 ☎32・3273

緊急告知FMラジオ

緊急時、自動で電源が入り、避難情報などが最大音量で流れます。停電時には電池で稼働します。町内会（主に町内会長）、民生委員、避難時に支援が必要な人などに配備しています。また65歳以上の高齢者などには購入費用の一部を補助します。



電話配信サービス **New**

市に登録済みの町内会長の連絡先に、電話配信システムにより発信します。高齢者世帯も対象にするための準備を進めています。

高齢者には地域の支えが肝心



中越市民防災安全士会会長 岸和義さん

多くの有用な情報源がある中で、お年寄りが上手に情報を活用できるようになるには、地域の人々の支えが不可欠です。現実的にはメディアからの情報入手が困難な場合も予想されます。

その際には、自主防災会や町内会のスタッフが直接情報を届け、必要な場合には避難を促して手伝いをするといった「実践的な共助」が重要となります。

油断は禁物

雨が降り出したら

新潟県河川防災情報システム

水位情報やライブカメラによる河川状況、気象警報・注意報の情報などを確認することができます。 ※ながおか防災ホームページからもアクセスできます

ながおか防災 (市) ホームページ

市内各地域の雨量や河川の水位、気象、災害時の道路・公共交通機関、休校・休園などの情報を集約して掲載します。

●ヤフーと連携しアクセス集中に対応 **New**

Yahoo! JAPANのサーバー上に、防災ホームページのコピーサイトを作成。つながりにくい場合はこちらからご覧ください。



テレビ

避難情報の発令などを速報で伝えます。また、リモコンの「dボタン」を押すと、最新の気象・水位・避難情報や開設した避難場所を確認することができます。

Check 「いつもと違う!」は土砂災害の可能性も

- 長雨や大雨のとき
  - 川の水、井戸水、湧き水の量が増えたり濁りだしたりしたとき
  - 土地に亀裂が生じたとき
- は、土砂災害の危険が迫っています。いつでも避難できるように準備してください。日ごろから近くの山、がけ、川などの様子に注意し、異常があればすぐに連絡してください。
- 岡河川港湾課 ☎39・2233、県長岡地域振興局治水課 ☎38・2629

日ごろの準備が肝心

今からすべきこと

ハザードマップなどで自宅の危険性や避難場所などを確認

いざという時に備え、避難場所や連絡方法、持ち出し品などを家族で話し合しましょう。市が作成した「ハザードマップ」や「市民防災のしおり」もご活用ください。 ※「市民防災のしおり」の冊子が必要な人はお問い合わせください。ながおか防災ホームページにも掲載しています

事前登録を！ SNSや便利なアプリなど

- ライン、フェイスブック、ツイッター (ポーサイダー) 最新の防災情報を配信します。



市公式ライン



市防災フェイスブック



市防災ツイッター

- 防災気象情報メール (市)

長岡市に発表された気象警報、震度、津波、河川の水位などの情報をお知らせします。



- ながおか土砂災害Dメール (市)

土砂災害が発生する恐れのある地域の住民を対象に、気象や土砂災害への注意喚起、避難情報などの防災情報をメールで配信します。市外の人でも登録できます。登録方法などはお問い合わせください。

- 災害情報メール

市とNPOが連携し、要支援者向けの避難情報などを携帯電話に配信します。



岡NPO法人住民安全ネットワークジャパン ☎39・1656

- アプリ「NCTコネクト」 **New**

市はきめ細やかな災害情報の発信を行うため、NCT (ケーブルテレビ) と協定を締結。避難情報や気象情報のほか、避難場所の検索機能などを備えます。



- 外国人向けアプリ「Safety tips」

観光庁監修の外国人向けの災害情報アプリです。英語や中国語、ベトナム語など15言語に対応し、緊急地震速報や避難情報などを配信します。



▲観光庁ホームページで

情報は自分で積極的に

豪雨による洪水や土砂災害などから身を守るためには、災害が発生するまでの各段階で、正確な防災情報の収集が必要です。平時から情報源を調べ、ラジオなどの機器は正常に作動するように、確認しておきましょう。

岡危機管理防災本部 ☎39・2262

岡危機管理防災本部 ☎39・2262

岡危機管理防災本部 ☎39・2262

## ハード対策

# 国・県と連携した河川整備 水害に強い まちづくりへ

市は、国・県と流域一体となった防災・減災対策を進めるため「信濃川水系緊急治水対策プロジェクト」に取り組んでいます。台風19号の被害を教訓とし、治水・内水対策を強化して、水害に強いまちづくりを進めます。

### 浄土川

バックウォーター現象で住宅の浸水被害が発生

#### 可搬式ポンプを常設化 水位計と監視カメラを設置

市は、内水対策として今井地区に可搬式ポンプを常設し、浸水被害の軽減につなげます。また、河川の状況を把握できるよう、県が水位計と監視カメラの設置を進めています。水位情報などは、7月上旬から県河川防災情報システムホームページで確認できます。



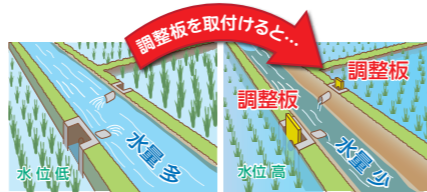
▲こちらから

### 信濃川

過去最高の水位を記録  
合流河川でも水位が上昇

#### 田んぼダムの整備を推進

農家のみなさんの協力のもと、田んぼダムの実施箇所を検討し、整備を推進します。河川流域の田んぼの排水マスに排水量を減らす板などを設置。雨水を一時的に田んぼに貯留し、緩やかに排水することで、信濃川の各支流への水の流入を抑制します。



▲田んぼダムのイメージ（県ホームページより）

## 内水対策

側溝や下水道管の水の排出が困難になり、浸水被害が発生

### 琴平公園の貯留施設の運用



▲川崎東小学校の児童が参加した貯留施設の見学会(昨年11月)

琴平2丁目の「琴平つくしんぼ公園」に、市内初となる公園地下の巨大貯留施設を建設しました。内部の高さは約4m、貯留量は2,800㎡で、25mプール約8杯分の雨水を貯めることができます。東新町地区と琴平地区の排水能力が改善します。

大雨に備え、4月から供用を開始しました。

▲下水道課

### 寿町排水ポンプ場の整備

寿3丁目に、市内最大の排水能力を持つポンプ場を整備します。1秒間に9tの水を排出することができます。

豪雨の際、栖吉川の水位上昇により滞留してしまう下水道管の水をポンプ場でくみ上げ、信濃川に排水することで寿地区と蔵王地区の浸水被害を軽減します。



▲完成イメージ

今年度から土木工事に着手します。

▲下水道課

## ソフト対策

# 家庭で、地域で、学校で、 理解を深め “もしも”に備える

災害が発生した時に被害をできるだけ軽減するためには、一人ひとりが災害への理解を深めて、日ごろから備えておくことが大切です。また、被災してけがをした時や体調を崩した時も、事前の備えで迅速な救助や措置につなげることができます。

### 家庭 で

事前の登録で  
いざという時も安全・安心

#### 救急時も素早い対応が可能に フェニックスネット

かかりつけの医療機関や緊急連絡先などを事前に登録すると、救急隊員がタブレット端末を使い現場で確認できます。緊急時の素早い処置・搬送や、搬送先での迅速な治療につながります。

★電子申請ができるようになりました

自宅のパソコンやスマートフォンで電子申請ができます。詳しくは市ホームページをご覧ください。フェニックスネットの紹介動画も公開しています。



▲長寿はつらつ課 ☎39・2268、  
消防本部警防課 ☎35・2169

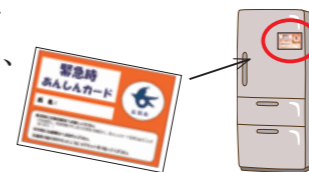


こちらから  
申請は

### 避難先での適切な支援にも 緊急時あんしんカード

名前・生年月日などの基本情報、健康状態、連絡先を書いて自宅の冷蔵庫に貼っておきます。災害時、救急隊員などが個人を特定できるほか、避難所に持参して自分の情報を簡単に伝えることができます。

▲福祉総務課 ☎39・2217



いずれも無料で、対象は全市民。申込書はアオーレ長岡福祉窓口、長寿はつらつ課（さいわいプラザ内）、各支所市民生活課などで。

### 地域 で

住民全体で助け合い、  
防災力の向上へ

#### 災害時に住民を守る地域の備えを 自主防災活動を支援

中越市民防災安全士会が相談窓口でのアドバイスや訓練などへの講師派遣を行います。自主防災会や町内会の防災活動のレベルアップにご活用ください。



▲避難所の開設訓練

▲危機管理防災本部  
☎39・2262

#### 要支援者を守るため 平時から体制づくりを

高齢者や障害者など災害時に助けが必要な「避難行動要支援者」のため、町内会や自主防災会を中心に地域ぐるみで支援する体制づくりを進めています。各団体での疑問などがあればご相談ください。

▲福祉総務課

### 学校 で

自分のとるべき避難行動を考える  
長岡版マイタイムライン

学校の防災教育で活用できるよう、自分と家族の避難行動を時系列で計画する、「長岡版マイタイムライン」シートを新たに作成します。子どもが考えたマイタイムラインが家族の防災意識の向上につながっていくよう、地域と学校が連携した防災教育を進めていきます。

▲危機管理防災本部

★信濃川河川事務所が作成したマイタイムラインシートを同事務所ホームページで公開しています。参考にご覧ください

# こんなとき、どうすればいい？ 新型コロナウイルス感染症 支援策

12～15ページに詳細を掲載しています

個人・世帯向け	生活支援	全ての市民へ	→	特別定額給付金	特別定額給付金室 ☎39・2302	P13 5
		収入が減って生活が苦しい	→	生活福祉資金	長岡市社会福祉協議会 ☎33・6000	P12 1
		家賃が支払えない、住居を失った	→	住居確保給付金	長岡市パーソナル・サポート・センター ☎89・8263	P12 2
			→	市営住宅の提供、市・県営住宅の家賃減免	生活支援課市営住宅相談室 ☎39・2229	P12 3 4
		ひとり親家庭のみなさんへ	→	児童扶養手当の上乗せ	生活支援課 ☎39・2338 <span style="border: 1px solid black; padding: 2px;">給付済み</span>	P13 7
	子育て支援	子育て世帯のみなさんへ	→	子育て世帯への臨時特別給付金	★児童手当を対象児童1人につき1万円上乗せ 子ども・子育て課児童手当担当 ☎39・2355	
		県外への里帰り出産ができない	→	助産師の支援拡充	子ども・子育て課 ☎39・2300	P13 8
	学生支援	大学などの授業料が支払えない、生活が苦しい	→	学生支援緊急給付金	在学中の学校	
			→	高等教育修学支援新制度	授業料などの減免…在学中または進学先の学校 給付型奨学金…日本学生支援機構 ☎0570・666・301	
			→	貸与型奨学金	日本学生支援機構 ☎0570・666・301	
	ウイルスに感染するなどして仕事を休んだ	→	傷病手当金	国保年金課国保給付係 ☎39・2006 同課後期高齢者医療係 ☎39・2317	P13 6	

事業者向け	事業の継続	収入が大きく減った	→	事業継続緊急支援金	産業支援課 ☎39・2228	P14 1
			→	持続化給付金	持続化給付金事業コールセンター ☎0120・115・570	P15 3
		県の休業要請に応じた	→	新型コロナウイルス感染症拡大防止協力金	新潟県緊急事態措置・協力金相談センター ☎025・280・5222	
		資金繰りのために融資を受けたい	→	無利子・無担保融資	市内の各金融機関	P15 5
	雇用の維持	新しい生活様式に組み込みたい	→	ビジネスサポート事業	長岡商工会議所 ☎32・4500、地域商工会	P15 4
		新規の顧客を獲得したい	→	ポッキリパスポートプレミアムへの参加		P15 6
	雇用の維持	従業員に休んでもらった	→	雇用調整助成金	ハローワーク長岡 ☎32・1181	P14 2
			→	雇用調整助成金活用促進補助金	産業支援課 ☎39・2228	

税金、公共料金、保険料などが支払えない	→	事業者向け固定資産税の軽減(令和3年度課税分) …資産税課 ☎39・2213 市税(市民税、固定資産税など) …収納課 ☎39・2214 水道・下水道料金 …業務課 ☎35・1619	国民健康保険料 …国保年金課 ☎39・2220 後期高齢者医療保険料 …国保年金課 ☎39・2317 国民年金保険料 …国保年金課 ☎39・2250 介護保険料…介護保険課 ☎39・2245
---------------------	---	--	---

※ 5月25日時点の情報を掲載しています

## 感染拡大の防止と 社会経済活動の両立を

新型コロナウイルスの感染拡大防止にご協力いただいているみなさまに、心より感謝を申し上げます。

5月25日、政府による緊急事態宣言が全面的に解除されました。

市民のみなさまにおかれましては、感染防止の取り組みを緩めることなく、「新しい生活様式」を実践していただくとともに、国内の感染状況を踏まえて、県外への移動は慎重にご対応くださるようお願いいたします。

市は、市有施設と市立学校の再開を進めており、感染防止に十分配慮しながら、日常の暮らしと経済活動を取り戻していきたいと考えております。

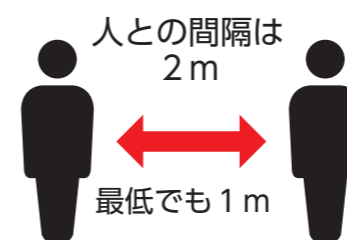
感染拡大の防止と社会経済活動を両立させるため、市民のみなさまの命と健康を守る取り組みとともに、事業を営むみなさまを支える市独自の経済対策を実施してまいります。

みなさまのご理解とご協力を切にお願い申し上げます。

令和2年5月25日 長岡市長 磯田 達伸

### 新しい生活様式 感染防止の3つの基本

#### 身体的距離の確保



- 遊びに行くなら屋内より屋外
- 会話をする時は真正面を避ける

#### マスクの着用

せきエチケットを徹底



- 外出する時や屋内にいる時、会話をする時は症状がなくても着用

#### 手洗い

30秒程度かけて



水と石けんで丁寧に

- 帰宅したらまず手と顔を洗う
- まめに手洗い、手指の消毒

#### 移動

- 感染が流行している地域への移動は控える
- 誰と会ったかをメモ

#### 買い物

- 1人または少人数で、空いている時間に
- 通販や電子決済を利用

#### 食事

- 大皿は避ける
- 対面ではなく横並び

# 暮らしと命を守るために

# すぐに相談を

## 家計の支援へ 10万円を給付

### 5 特別定額給付金 (国)

申請書を5月20日に発送済みです。  
ご確認ください。

**申請方法** 8月24日(月)までに、申請書に世帯主が署名または記名押印し、振込口座を記入して返送 ※本人確認書類、振込先口座確認書類の写しを申請書の裏面に必ず貼付してください。感染防止のため来庁はご遠慮ください **支給開始** 6月4日(木)から **問** 特別定額給付金室 ☎39・2302 ※市内全世帯(約10万8千世帯)が給付の対象となるため、支給開始当初は口座振り込みまで2~3週間程度かかる場合があります

## ひとり親家庭の支えに

市  
独自

### 7 児童扶養手当を上乗せ支給

1世帯**40,000**円を5月20日に支給しました  
休業などの影響を大きく受けることが予想されるひとり親家庭に、いち早く経済的支援を届けるため、市独自に児童扶養手当の上乗せ支給を行いました。

**問** 生活支援課 ☎39・2338

## 感染の疑いがある方にも支給

### 6 傷病手当金 (国)

国民健康保険、後期高齢者医療制度の加入者のうち、給与の支払いを受けている人が新型コロナウイルスに感染、または、発熱などで感染が疑われたことにより仕事を休まなければならなくなった場合、傷病手当金を支給します。詳しくはお問い合わせください。

**問** 国保年金課国保給付係 ☎39・2006、同課後期高齢者医療係 ☎39・2317 ※市ホームページでも

**TICKET** **TICKET** チケットの払い戻しの辞退で、**税の優遇があります**

新型コロナウイルス感染症の影響で中止などになった文化芸術・スポーツイベント(文化庁、スポーツ庁が指定するもの)のチケットの払い戻しを辞退した場合、税の優遇(寄付金控除)を受けられる制度があります。詳しくはイベントの主催者などにお問い合わせください。

**問** 市民税課 ☎39・2212

## 子育てに安心を

**問** 子ども・子育て課 ☎39・2300

### パパママサークルをオンラインで開催

外出を控えている妊婦や、出産病院の両親学級が中止になった人などが安心して赤ちゃんを迎えられるよう、オンラインでパパママサークルを開催します。

**日時** 7月28日(火)午後7時~7時40分 **内容** 助産師・保健師からの情報提供、沐浴のやり方 **対象** ウェブ会議システム「Zoom」で参加できる妊婦とパートナー **定員** 10組(先着) **申し込み** 6月29日(月)から市ホームページで

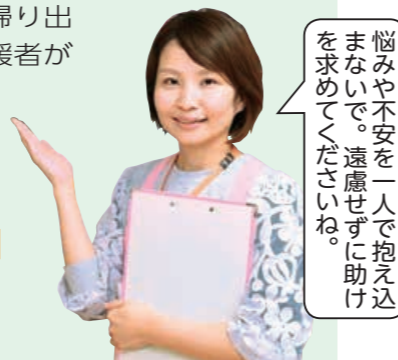
## 里帰り出産が困難な方へ

### 8 助産師の訪問を拡充

市  
独自

県外の実家などに里帰り出産ができず、産後の支援者がいない妊産婦の負担を軽減します。

**内容** 助産師が自宅を訪問し、沐浴支援や育児不安の相談など **回数** 産後1カ月まで計10回 **期間** 来年3月まで



仕事や暮らしで悩んだらまず電話!

## 長岡市パーソナル・サポート・センター

☎89・8263 (平日午前8時30分~午後5時15分)

**Eメール** nagaoka-ps@circus.ocn.ne.jp

支援制度の詳細は市ホームページでも



## 収入が減った人の生活を支援

### 生活費を無利子で貸し付け

#### 1 生活福祉資金 (国)

収入が減少した人に生活費を無利子で貸し付けます。

■緊急小口資金

**貸付上限金額** 20万円

■総合支援資金(生活支援費)

**貸付上限金額** 2人以上の世帯…月20万円、単身世帯…月15万円 **貸付期間** 原則3カ月

いずれも **問** 長岡市社会福祉協議会 ☎33・6000

### 家賃の支払いを支援

一部  
市独自

#### 2 住居確保給付金(国・市)

単身世帯**31,800**円、2人世帯**38,000**円、3人世帯**41,000**円 ※いずれも上限額

家賃相当額を大家などへ支給します。

**対象者** 主な生計維持者が、離職や休業による収入の減少で、住宅を失った、または失うおそれがある世帯(収入要件あり)

**支給期間** 最長1年(市が独自に3カ月間延長)

**問** 長岡市パーソナル・サポート・センター ☎89・8263

### 住居を失った方へ

#### 3 市営住宅を提供します

市  
独自

**対象者** 解雇、収入の減少などで現住居から退去しなければならない人

#### 4 市・県営住宅の家賃を減免します(市・県)

**対象者** 既に入居していて収入が著しく減少した人

**申し込み** ③④いずれも 生活支援課市営住宅相談室 ☎39・2229 (収入・世帯要件あり)

土日も  
対応

### 生活保護相談の専用電話を開設(市)

☎39・7576

生活保護を利用したい、制度の内容を知りたいなど、お気軽にご相談ください。

**時間** 平日午前8時30分~午後5時15分、土・日・祝日午前9時~午後5時



※5月25日時点の情報を掲載しています

## 事業全般に広く使える給付金

### ③ 持続化給付金 (国)

法人 **200**万円 (最大) 個人 **100**万円 (最大) 事業者

**対象者** 令和2年1月以降、売上げが前年同月比で**50%以上減少**した月がある中堅・中小法人、個人事業者、NPO法人など **申し込み** 来年1月15日(金)までに給付金事務局のホームページで **問** 持続化給付金事業コールセンター ☎0120・115・570 (I P 電話 ☎03・6831・0613)

### 申請サポート会場を開設 (予約制)

国の専門スタッフがオンライン申請をお手伝いします。

**場所** ハイブ長岡 **申し込み** 給付金事務局ホームページ、☎0120・835・130 (音声案内、24時間。会場番号1510)、☎0570・077・866 (オペレーター、毎日午前9時～午後6時) ※申請に必要な書類があります。申し込み時に確認し、持参してください

## 新たなビジネス手法を支援

### ④ ビジネスサポート事業



**10**万円 (最大、要審査)

**対象者** 以下の要件を満たす市内の事業者・令和2年2月から6月までのいずれかの月の売上げが、

前年同月比で**30%以上減少**・「新しい生活様式」に合わせた店舗運営や改装などで売上げの確保に取り組む

**対象件数** 50件 **申し込み** 7月15日(水)～31日(金) (当日消印有効) に郵送で〒940-0071 表町3-1-8長岡商工会議所 (☎32・4500) へ

## 当面の運転資金の調達に

### ⑤ 無利子・無担保融資 (県)

売上げ減少などの要件を満たした場合、保証料補助と3年間の利子補給が受けられます。

**申し込み** 市内の各金融機関

## 県の支援策も予定されています

- 感染防止に必要な設備費用などを最大20万円支給
  - 県内宿泊施設で1人当たり最大5,000円割引
  - インターネット通販サイトと連携し、県産農産物などを2割引きで販売
- 詳しくは県ホームページで。

新型コロナウイルス

## 事業者向け支援

# 事業の継続へ ご活用ください

相談はお気軽に  
産業支援課 ☎39・2228

**場所** 大手通2-6 大手通庁舎  
**郵送** 〒940-8501 (住所不要) 産業支援課



市ホームページでも

## 産業支援の ワンストップサービス

市役所各支所、長岡商工会議所、地域商工会でも相談に応じます。

## 固定費の負担を軽減

### ① 事業継続緊急支援金 (市) 最大**30**万円

事業者が国や県からの支援が届くまで、建物家賃や固定資産税、水道・下水道料金などの固定費相当額を助成し、事業の継続を応援します。

**補助額** ①②のいずれか

- ①家賃相当額
  - ・従業員が10人以上 … **30**万円 (最大)
  - ・従業員が9人以下 … **15**万円 (最大)
- ②固定資産税等相当額 … **10**万円 (最大)

**対象経費**

- ①建物家賃3カ月分、水道・下水道料金2カ月分
- ②固定資産税額 (家屋と償却資産のみ)・都市計画税の年税額4分の1、水道・下水道料金2カ月分

**対象者** 市内に本社など主な事業所を有する中小企業など (全業種) で、令和2年2月から5月までのいずれかの月の売上げが、前年同月比で**30%以上減少**した事業者

**申し込み** **6月30日(火)** (当日消印有効) までに郵送で産業支援課へ

## 長岡のお店を盛り上げよう！

### クラウドファンディングで応援！

### やっぱり好きなが長岡 未来応援プロジェクト

◆チケット・商品の購入で応援

**支援対象** 飲食・物販店、宿泊施設など  
※返礼品として、支援金に10%を上乗せした額のサービスチケットなどがもらえます

◆イベント中止・自粛を発表した団体への支援  
**支援対象** 教育・文化、観光・地域振興に関する事業団体など

いずれも **期間** 6月29日(月)まで  
**問** 長岡商工会議所青年部 ☎32・4500

▶支援はこちらで



### 市内全域から参加店募集！

### ⑥ 「ポッキリパスポート」プレミアム

“ポッキリ”価格 (500円、1,000円など) のお得な商品やサービスを提供する事業者を募集します。パスポートでお店を巡るスタンプラリーも実施します。

**期間** 7月25日(土)～10月31日(土) **参加費** 長岡商工会議所・市内の商工会の会員…1枠1,000円、その他…1枠5,000円 **申し込み** 6月10日(水)までに同会議所 ☎32・4500へ

## Take action! なかのしま

中之島町商工会 (☎66・5550) のインスタグラムやホームページで、テイクアウトや新商品開発など、お店の情報を発信しています。

## 従業員の雇用を守るために

### ② 雇用調整助成金 (国) + 活用促進補助金 (市)

### 休業手当、賃金などを助成

雇用の維持を図るために従業員の休業や教育訓練を行った場合に、休業手当などの一部を助成します。労働者1人当たり1日**8,330円**が上限です (引き上げが検討されています)。

**申し込み** ハローワーク長岡 ☎32・1181

手数料を補助

### 雇用調整助成金 活用促進補助金 (市) **10**万円 (最大)

助成金を積極的に活用できるよう、申請手続きを社会保険労務士に委託した際の手数料を補助します。

**対象者**

- 以下の要件を満たす事業者
- ・市内に本社など主な事業所を有する中小企業または個人事業主
- ・常時雇用する従業員が**20人未満**

**申し込み** **来年3月31日(水)** (当日消印有効) までに郵送で産業支援課へ

### 「よくわからない…」にお応えします

制度の内容や申請方法の相談に、**社会保険労務士**が個別にお応えします。

**日時** 7月31日(金)までの平日 (1日4回。各回45分程度。要予約)

**申し込み** 産業支援課 ☎39・2228





## 感謝のブルーライトアップ 水道タンク、長生橋で

地域の健康と安心を支える人々への感謝と応援の気持ちを込めて、市のランドマークである水道タンクを青色にライトアップしています。

今月の表紙

市民有志でつくる「長生橋を愛する会」による長生橋のライトアップも行われています（写真）。

### 青のフォトメッセージ募集

「感謝・応援のメッセージ」または「青いものが含まれる」写真・動画を募集しています。

☎025・280・5708

※詳しくは県ホームページで

## 持ち帰り応援 ながおか旨めし



持ち帰りや宅配サービスをするお店をまとめたホームページです。宅配には市内のタクシー業界も協力しています。

☎32・1187



▲料理のジャンル、メニューごとに掲載。「何を食べたか」でお店を選べます



新型コロナウイルス

## 教育支援

# 学びの充実へ 情報化を加速

☎39・2249

**5**月の休校および分散登校時に、小学4年生から中学3年生を対象として、オンラインで家庭での学習・生活支援を試行的に実施しました。

▼タブレット端末1人1台を今年度中に前倒し

市は、学校における子どもの学びの充実を図るため、教育の情報化を加速しています。ICT（情報通信技術）環境整備を支援する国の「GIGAスクール構想」に基づく補助金を活用し、今年度中に全市立学校の児童・生徒に1人1台のタブレット端末を整備します。当初、令和5年度までの整備を予定していましたが、新型コロナウイルス対策として、国の補助金を活用して前倒しします。

また、緊急時のオンライン学習に備えて、家庭における通信環境の整備も支援します。

学校の休校中に行った、ウェブ会議システム「Zoom」を活用した朝活動（4月28日、表町小学校）

新型コロナウイルス

## トピックス

## 長岡出身の学生を ふるさとの味で応援

市内出身で県外の大学などに通っている学生向けに、長岡の米やしょうゆなどの特産品詰め合わせを送りました。

ながおか・若者・しごと機構とJA越後ながおか、JA越後さんとうが共同で実施する「長岡市学生応援プロジェクト」の一環。今後も継続的な学生支援を行うため、資金調達にはふるさと納税を活用しています。



## 漂着ごみの回収作業で 収入が減った人を支援

失業や休業で収入が減った人を対象に、海岸の漂着ごみ回収の有償ボランティアを募集しました。

5月18日は32人が参加。寺泊地域の海岸で、昨年台風19号で打ち上げられたプラスチックや空きビンなどを回収しました。参加者には謝礼として市共通商品券と昼食を贈りました。作業は6月30日まで行われます。



▲PCR検査センターのイメージ（場所は非公表）

**市と市内企業が早期のセンター設置を支援**

市は、設置場所と医療物資の提供や検査従事者の研修など、検査センターの整備を支援。市内企業2社の協力も得たことで、早期の開設が実現しました（写真）。

センターでの検査は、かかりつけ医が検査を必要とした軽症者などを対象に実施されます。対象者は乗車したまま検査するため、医師以外と接



▶検査センターで使用するテント3張りを今泉テント(株)から、テントの設置の工事を水澤電機(株)から無償で提供されました（写真は5月14日の贈呈式で）

の感染の第2波に備え、検査体制を強化し、感染者の早期発見による市内の感染拡大を防止することを目的としています。専用の場所を開設することで、迅速かつ効率的な検査が可能となるほか、長岡保健所と市内の基幹病院の負担を軽減し、医療崩壊を防ぐ効果も期待されます。

**基幹病院に医療機器などの購入を補助**

さらに市は、市内の基幹病院の医療体制の強化を支援するため、人工呼吸器やフェイ

新型コロナウイルス

## 医療支援

# 感染の第2波に備え、医療崩壊を防ぐため 関係機関が連携し 医療体制を強化

☎39・7508

※PCR検査センターの運営は長岡市医師会が行っています

**医療支援のための  
ガバメントクラウドファンディング  
にご協力ください**

募集期間：7月29日(水)まで

※ご寄付をいただくと寄付金控除の対象となります。

☎39・2361

▲ふるさとチョイスホームページで

スリールド、防護服など、新型コロナウイルスの治療に必要な医療機器などの購入に対して補助します。

補助にあたっては、ふるさと納税の「ガバメントクラウドファンディング」を活用し、全国から寄付を募ります。

**新型コロナウイルス 相談・受診の目安が変わりました**

- ① 息苦しさや強いだるさ、高熱などの強い症状がある
- ② 重症化しやすい人\*で、発熱やせきなどの比較的軽い風邪症状がある  
※高齢者、糖尿病・心不全・呼吸器疾患などの基礎疾患がある人、透析をしている人、免疫抑制剤や抗がん剤などを服用している人、妊婦
- ③ 比較的軽い風邪症状が続く（症状が4日以上続く場合は、必ず相談してください）  
発熱（37.5度以上）がなくても、上記①～③のいずれかの症状がある場合は、速やかに新潟県「帰国者・接触者相談センター（☎33・4932）」に相談してください。

市ホームページ：https://www.city.nagaoka.niigata.jp/

◆略字の見方

- 日=日時・期日 場=場所・会場 内=内容
講=講師 対=対象・資格 定=定員・募集人数
料=料金・参加料 持=持ち物 申=申し込み
問=問い合わせ 抽=抽選
注) 画線は…着順 括弧…申し込み多数の場合は抽選

注) 画線は…着順 括弧…申し込み多数の場合は抽選

◆申し込み方法

- 電話、ファクス、Eメールの記載がある場合は、その方法で申し込み可
市ホームページの「イベントカレンダー」「募集情報」で申し込み可

◆庁舎の表記

- アオ=アオーレ長岡 市セ=市民センター
大=大手通庁舎 さい=さいわいプラザ

「お知らせ」掲載行事の新型コロナウイルス対応

- ※開催にあたっては、新型コロナウイルスの感染防止対策を行います
※感染防止のため、催しを中止または延期、内容の変更、施設を休館する場合があります(記事の内容は5月25日(月)時点の情報です)

マゼランペンギンの愛称募集

園寺泊水族博物館 ☎75・4936
昨年5月、令和最初に生まれたマゼランペンギンの幼鳥3羽の愛称を募集します。7月25日(土)に命名者が参加する「お名前発表会」を開催します。
申 6月30日(火)までに同館の応募箱、Eメールtr-suizokukan@city.nagaoka.lg.jpで

- 馬高縄文館 ☎46・0601
ミス馬高土偶をつくらう
6月28日(日)午前10時～正午
小学生以上(小学生は保護者同伴) 定10人先着 持使
6月10日(水)～25日(木)
教育センター ☎32・3716
令和3年度用教科書展示会
中学・高校の教科書展示
6月12日(金)～25日(木)
時間 教育センター：午前9時～午後6時(土・日曜日は午後5時まで)、中央図書館



待ち伏せハンター ツノガエル
ブラジルやアルゼンチンなどの南アメリカに生息する全長10cmほどのカエルです。あまり活発に動くことがないため、体の半分ほどを土の中に隠し、昆虫などの餌が近くにやってくるのを待ち伏せします。動くものには何でも飛びつくため、「パックマン」とも呼ばれています。

いこうよ、海の大冒険! 園寺泊水族博物館 ☎75・4936

催し

科学博物館 ☎32・0546

- 1 市民探鳥会
7月11日(土)午前6時～9時(雨天中止) 集合 二ふれあい農業公園(栖吉町) 持雨具、双眼鏡(ある人) 申7月9日(木)まで
2 生きものガイド
3 会えるかな? 森のカエルたち
森にいるカエルの様子を観察します。
6月27日(土)午前10時～正午(小雨決行) 集合 二ふれあい農業公園 申6月25日(木)まで
4 ツルはどっやっやっよじ登る?
植物のツルを観察します。
7月4日(土)午前10時～正午(雨天中止) 集合 二悠久山公園第3駐車場 申7月2日(木)まで
5 いずれも 小学生3・4年生 定親子10組先着 持帽子、タオル、長袖・長ズボン(1のみ長靴、雨具、着替え)
6 みんなで作ろう!
縄文の森の昆虫図鑑
6月28日(日)午前10時～正午
馬高縄文館 内観察、採集
小・中学生・小学3年生以下は保護者同伴 定10組先着 持虫とり道具(ある人) 申

長岡市芸術文化振興財団

☎29・7715

チケットの購入は、お問い合わせください(公演により取り扱い場所と年齢制限が異なります)。
※青少年招待の対象は小学4年生～高校生です

1 野村万作・萬斎 狂言公演

9月16日(水)午後7時から 場 リリックホール
出演=野村万作、野村萬斎ほか 演目=「墨塗」「武悪」など 全席指定5,500円 チケット発売日=6月13日(土)
青少年招待=10人(抽選) (申6月13日(土)～26日(金)必着)



▲野村万作 ▲野村萬斎

2 ユニオンツールクラシックプログラムvol.23 仲道郁代 ピアノ・リサイタル

9月27日(日)午後2時から 場 リリックホール
曲目=ドビュッシー「前奏曲集第1巻」など 全席指定3,000円 チケット発売日=6月20日(土)
青少年招待=30人(抽選) (申6月20日(土)～7月3日(金)必着)

3 市民芸術文化活動助成事業募集

地域に根差した芸術文化活動費の一部を助成します(選考あり)。
対10月1日(木)～来年3月31日(水)に実施する音楽、演劇、舞踊、伝統芸能、美術など 申7月1日(水)～31日(金)必着 ※詳しくはリリックホールなどにあるパンフレットで

4 「アフィニス夏の音楽祭2020」を中止します

新型コロナウイルス感染症の影響により、8月16日(日)～23日(日)に予定していた音楽祭は中止となりました。

- 雷国植物園 ☎46・0030
ホタルの夕べ
6月13日(土)～30日(火)午後7時～8時15分 入園料(大人400円、小・中・高校生50円)
スポーツ振興課 ☎32・6117
ヨネックスレディスゴルフ トーナメントの中止
新型コロナウイルス感染症拡大防止のため、中止となりました。

健康

- 健康課 ☎39・7508
1 カフェE健康講座
6月19日(金)②7月7日(火)：まちなかウォーキング
6月30日(火)：人生を楽しむコツ 時間 ①午後2時～3時 ②午前10時～11時 場 タニカカフェ(市セ)
2 あなたの健康相談会
7月2日(木)②14日(火)午後1時～4時 場 さいわいプラザ
健康の結果、生活習慣病の予防・改善 相談員 栄養士、保健師 定12人先着

- 3 こころの相談会
6月17日(水)②29日(月)③7月1日(水)④8日(水) 時間 ①午後6時～8時 ②③④午後2時～4時 場 ①②④さいわいプラザ ③越路支所 相談員 心理相談員、保健師 各2人先着 申6月12日(金)②24日(水)④7月3日(金)までに健康課
6月26日(金)までに越路支所市民生活課 ☎92・5011へ

熱中症にご注意を!
熱中症の危険は真夏だけではなく、急に暑くなり、湿度が高くなるこの季節にも注意が必要です。
体調の変化に注意し、小まめな休息や水分補給を心がけましょう。



6月13日(土)～27日(土)
4 トピック展示「小金井博士 洋行通信く良精から越夫への絵はがき」
長岡出身の人類学者・小金井良精が長谷川家の当主に宛てた絵はがきを展示します。
6月13日(土)～11月30日(月) 午前9時～午後4時30分 場 長谷川邸(塚野山) 入館料(高校生以上420円、小・中学生210円)
▶ドイツ・ベルリンへの道中で良精が書いた絵はがき

国営越後丘陵公園 ☎47・8001

時間=午前9時30分～午後6時 65歳以上210円、高校生以上450円、中学生以下無料 駐車料=普通車320円、大型車1,050円、二輪車100円 休園日=6月15日(月)、7月13日(月)

- 1 ラベンダー摘み取り体験
6月下旬～7月上旬午前10時～午後3時30分(雨天中止) 場 ラベンダー園 50本100円など
2 あじさいシーズン
18品種1万8千本のあじさいが園内に咲き誇ります。
6月下旬～7月中旬



子育ての駅の開館時間を変更します

園子ども・子育て課 ☎39・2300
新型コロナウイルス感染拡大防止のため、子育ての駅の開館時間を当面の間、変更します。
※土・日・祝日は閉館。各子育ての駅の開館日には、電話や来館による相談は実施します。詳しくは市ホームページで

Table with 3 columns: 子育ての駅, 午前, 午後. Rows include ちびっこ広場、てくてく、ぐんぐん, なかのしま, こしじ、みしま、やまこし、おぐに、とちお、よいた, わしま、てらどまり, かわぐち

# 6月1日から 税金・保険料がLINE Pay で納付できます!

市・県民税(普通徴収)、固定資産税・都市計画税、軽自動車税(種別割)、国民健康保険料、後期高齢者医療保険料、介護保険料、保育料、給食費(公立保育園のみ) ※バーコードが印字されていない、30万円以上、納期限を過ぎている納付書は対象外です 図 収納課 [アオ] ☎39・2214



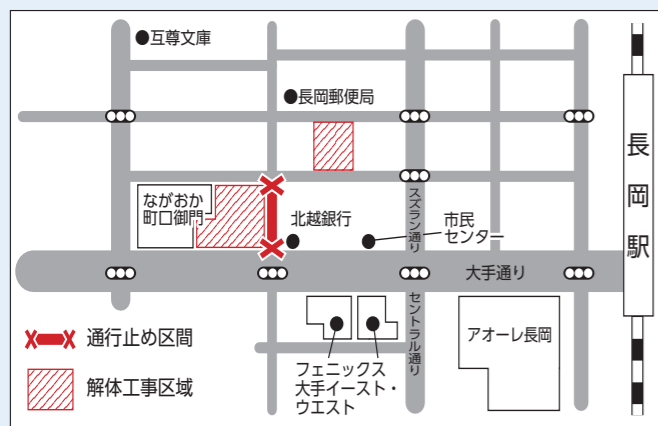
スマートフォンから、場所と時間を問わず納付ができます。



詳しくは市ホームページで

## 大手通坂之上町地区市街地再開発事業の解体工事が始まります

工期=6月上旬~令和3年3月下旬 図UR都市機構長岡都市再生事務所 ☎89・5788 担当=中心市街地整備室 [天手] ☎39・2807



## 6月1日にNaDeC BASE、起業支援センターながおかclipが市民センターに移転します

NaDeC BASEの全館オープン、6月下旬の予定です。  
場市民センター地下 図NaDeC BASE...産業イノベーション課 [天手] ☎39・2402、起業支援センターながおかclip...同センター [市セ] ☎94・5040

- ①ごみのポイ捨て、不法投棄をなくそう! 各みのポイ捨てには、過料
- 環境を守ろう
- 多重債務問題相談日 弁護士・司法書士が相談に応じます(要予約)。  
6月10日~7月8日の毎週水曜日午後1時30分~4時 場・消費生活センター [市セ] ☎32・0022
- 散佈区域は最小限にする ③風の強い日は避け、風向きに注意する
- 環境政策課 ☎24・0528、農水産政策課 [市セ] ☎39・2223
- 多量債務問題相談日

- 空き地の所有(管理)者は定期的に除草・清掃を 空き地に雑草が生えると、蚊やハエが発生するなど、周辺のみならず大変な迷惑を掛けます。
- 環境業務課 ☎24・2837、各支所市民生活課
- 人権擁護委員を紹介します 近隣間のいやがらせ、名誉

- 信用の侵害、いじめなどの相談に応じます。まずは、全国共通人権相談ダイヤル ☎0570・003・110へ(五十音順・敬称略)
- (長岡地域) 櫻井 陽一 島倉 昭宏 高橋 恵子 中曾根 勝彦 武藤 絹代 堀内 憲子 丸山 雅人
- (中之島地域) 小林 和子 佐藤 善市
- (越路地域) 大石 巧 金安 和子 長谷川 真
- (三島地域) 河内 純一 佐藤 忠弘
- (山古志地域) 五十嵐 美千子

- (小国地域) 青柳 隆広 岩野 守男
- (和島地域) 小日向 宏 齊藤 雪江
- (寺泊地域) 河合 寿文 星 博
- (板尾地域) 小林 正司 佐々木 信和 林 恵子 藤崎 和子
- (与板地域) 清水 正朋 長谷川 美恵子
- (川口地域) 関 敏江 丸山 亮浄
- (人権・男女共同参画課) ☎39・2746

- 6月は「いじめ見逃しゼロ 強調月間」 いじめなどの問題解消と未
- 市有地を売却します 売却地 金沢4丁目および東が丘地内(板尾地域) 甲管財課 [天手] ☎39・2211、売却要項は市ホームページで

## 妊婦への感染を防ぐため、風しん予防接種費用を一部助成します

図 次の①~③のいずれかに該当し、風しん抗体価が低い人(HI法16倍以下など) ①妊娠希望の女性 ②妊娠希望の女性の同居者 ③風しん抗体価が低い妊婦の同居者 接種期間=令和2年4月1日~来々年3月31日 助成額=麻疹・風しん混合ワクチン...6,000円、風しん単独ワクチン...4,000円 手続き=接種後、必要書類を添えて、来々年3月31日までに健康課へ 図 抗体検査の結果、予防接種済証、領収書、印鑑、通帳など 図 健康課 [さい] ☎39・7508

★長岡びつたり3・1・2 弁当販売 食育月間に合わせて市内スーパーマーケットが「長岡びつたり3・1・2弁当箱法」を用いた弁当を販売します(販売期間は各店舗で異なります) アピタ、イオン、ウオロク、マルイの市内各店舗



●6月は環境月間 地球温暖化防止の取り組みにご協力をお願いします。 「不必要なアイドリングを控える」「室温28℃を心掛ける」など環境に優しい行動を心掛けます。 図 環境政策課 ☎24・0528

●住宅地などでの農薬使用の際はご注意ください 飛散すると周囲の住民の生活環境や健康に悪影響を及ぼす恐れがあります。使用する場合は、十分に注意してください。

- ①定期的な散布はやめ、せん定や害虫の補殺に切り替える
- ②塗布や樹幹注入、粒剤など、飛散の少ない農薬を使う

●多世代健康づくりセミナー 7月6日(月)・20日(月)、8月17日(月)・31日(月)、9月8日(火) 午後7時~9時(計5回) 図 さいわいプラザ 図 管理栄養士、運動指導員など 図 18歳以上で初めて参加する人 図 20人抽選 甲 6月22日(月)まで

●6月は食育月間 毎月19日は食育の日 健康はバランスのとれた食事から。いつもの食生活から見直してみませんか。

●YARUZE!脳活 認知症の正しい知識と予防法を、講義や簡単な運動をしながら学びます。 7月8日~29日の毎週水曜日 午前10時~正午(計4回) 図 さいわいプラザ 図 75歳以上で初めて参加する人 図 15人抽選 図 運動のできる服装、内履き、筆記用具 甲 6月30日(火)まで



長寿は「うら」課 [さい] ☎39・2268

## 市議会6月定例会の日程

本会議や委員会は公開されています。

期日	会議名	場所
6月16日(火)	議会運営委員会 本会議(招集日)	第二委員会室
17日(水)~19日(金)	本会議*	議場
22日(月)	建設委員会	第一委員会室
23日(火)	産業市民委員会	
24日(水)	文教福祉委員会	
25日(木)	総務委員会	第二委員会室
29日(月)	議会運営委員会 本会議(最終日)	

傍聴を希望される場合は、次のことを遵守してください。

- ①傍聴席入場時のアルコール消毒
- ②マスクの着用
- ③他の傍聴者と間隔を空けた着席  
なお、発熱や咳、風邪の症状がある場合は傍聴をご遠慮ください
- \*17日(水)~19日(金)の本会議は、一般質問者の人数により日程が短くなる場合があります  
時間=本会議...午後1時から、議会運営委員会...午前11時30分から、常任委員会(建設・産業市民・文教福祉・総務)...午前10時から  
本会議と常任委員会は、市ホームページで生中継・録画中継しています(ケーブルテレビの再放送は午後7時から)。  
★議会中継はスマートフォン、タブレットなどでもご覧いただけます。  
図 議会総務課 [アオ] ☎39・2244

## 新型コロナウイルス感染拡大防止のため 7月以降の成人集団健診は全て 予約制になります

日程などの詳細は、健康カレンダーをご確認ください。

予約開始日=6月5日(金)午前8時30分から  
甲 健康課(健診専用番号 ☎32・5000)、各支所市民生活課へ

- 以下の健診も全て予約制になります  
特定・後期高齢者健診、結核・肺がん検診  
※3つの密(密閉・密集・密接)を防止するため、健診当日は、指定された受付時間を守って来てください

- 総合健診(半日ミニドック)  
日程ごとに予約開始日が異なります。インターネット予約もできます。

健康カレンダー 長岡市 健康カレンダー

検索

◀市政だより4月号と一緒に配布した健康カレンダー。市ホームページ(右)でも掲載しています

# 募集 頑張る若者を応援！ あなたの「やりたい」が長岡をもっと楽しくする！

## ●若者提案プロジェクト補助金

若者が自らアイデアを出し、魅力的な長岡の実現を目指すプロジェクトに補助金を交付します。

4月1日時点で18歳～39歳の方が来年2月28日(日)までに実施する事業 事業実施の2カ月前まで(審査あり) ながおか・若者・しごと機構 86・6008 ※補助要件など詳しくは、同機構ホームページで

## ●学生ICTビジネスアイデアコンテスト

AI(人工知能)やIoT、ビッグデータ、5Gなど、ICT分野における新たな潮流が起こる中、ICTを活用して、地域に新たな価値を創造

するアイデアと新サービスを募集します。

県内の大学・高専・専門学校・高校などに通う学生 選考方法＝書類選考と審査(プレゼン)を経て、11月22日(日)に最終審査発表会を開催 表彰＝優秀作品には賞状、副賞を授与 7月31日(金)までにいがた地域情報化推進協議会ホームページで 情報システム管理課 39・2205



▲昨年参加した9チーム。長岡工業高等専門学校チーム「aquilo」がグランプリを受賞しました

### 催し

**長岡雅楽愛好会雅楽体験講座**  
6月14日(土)・10月25日(日)の毎月第2・4日曜日午後7時20分～8時20分 1,000円(初回のみ) 場・甲西楽寺(千代栄町)・春日さん 32・5510

**夏季企画展「戦後75年―私の戦争体験記―」**  
6月27日(土)・8月16日(日)午前9時30分～午後5時 一般520円、高校・大学生200円 場・岡県立歴史博物館 47・6130

**関原まつりを中止します**  
新型コロナウイルス感染症の拡大防止のため、9月19日(日)に実施する予定だった「関原まつり」は中止します。 関原実行委員会(関原地区商工会内) 46・2170

### 健康

**オストメイトの相談会・医療講習会**  
7月26日(日)午前10時～午後2時 場・アオーレ長岡 雪椿友の会・田中さん 090・1041・8515

### スポーツ

**生涯スポーツ学習体験会**  
指笛、吹矢、メンコ射撃 毎週木・土曜日午前10時～11時 場・甲スポーツ吹矢発祥記念館(城内町2)・樋口さん 090・2881・1660

### 募集

**障害者川柳**  
「障害者の日々の暮らしやできごと」をテーマとした川柳を通じて、障害者への理解を深めます。 甲8月20日(木)まで 長岡市身体障害者団体連合会 94・5588、FAX 32・5210

**交通遺児育英会**  
奨学金の貸与(無利息) 同会 0120・5211・286



市民の各種サークル、国・県などの催し情報、会員募集などを掲載しています。

◆原稿締め切り…8月号は6月25日(木)(必着)、9月号は7月31日(金)(必着)。開催日や申し込み締め切りが【8月号】8月3日(月)、【9月号】9月10日(木)以降のものに限りません。  
◆提出先…〒940-8501広報課へ郵送、持参、FAX39・2272、Eメールinf-prd@city.nagaoka.lg.jp ※応募多数の場合、掲載できないことがあります

次に該当するものは原則掲載できません。  
①広く市民が参加・募集できない  
②活動が主に市外で行われている  
③独自のPR手段を持っている(新聞など)  
④政治・宗教・営利が目的(準ずるものを含む)  
●原則として会員募集は年1回、同一団体の掲載は年4回までです。  
広報課 39・2202

**7022 澤野さん 080・7195**  
6月18日(木)午前10時～正午、午後1時～2時30分 場・長岡地域振興局 1件6、300円(県収入証紙で) 持参登録予定の銃砲刀剣類、銃砲刀剣類発見届(所轄警察署が発行したのも) 岡県文化行政課 025・280・5619

**戦没者の遺族からのDNA鑑定の申請を受け付けます**  
岡県黄島およびキリバス共和国ギルバート諸島タラワ環礁で収容された戦没者遺骨の遺族と思われる人 岡厚生労働省社会・援護局事業課鑑定調整室 03・5253・1111

**交通遺児などへの支援**  
交通事故で保護者が死亡または重度の後遺障害を受けた子どもを支援します。  
①新潟県交通遺児基金  
内見舞一時金、入学・卒業祝金の給付など 岡同事務局 025・280・5136

納期限は6月30日(火)です

- 市・県民税 (1期)
- 介護保険料 (3期)
- 下水道事業受益者負担金 (1期)

## 急患診療のお知らせ

診療時間外などに具合が悪くなったときにご利用ください。なお、新型コロナウイルス感染症の院内感染を防ぐため、受診する前に必ず電話で相談してください。  
④保険証、医療費助成の受給者証(ある人)

- 風邪や腹痛などの比較的軽症な救急患者 → ①～④を受診してください
- 入院や手術を必要とする重症な救急患者 → ⑤を受診してください

施設名 (長岡局番0258)	診療科目	受付時間	診療曜日					
			日・祝	月～金	土	日	月	
①中越こども急患センター ☎86・5099	小児科 (中学生まで)	午後6時45分～9時30分	—	●	●			
②休日・夜間急患診療所 ☎37・1199	内科 内科小児科外科	午後6時45分～9時30分 午前9時～11時30分 午後1時～4時30分	—	●	—	—	—	—
③休日急患歯科診療所 ☎33・9644	歯科	午前9時～11時30分 午後1時～3時30分	●	—	—	—	—	—

①～③はさいわいプラザ(幸町2-1-1)の1階にあります  
産婦人科は在宅当番医制です(日曜・祝日のみ)。お問い合わせは休日・夜間急患診療所☎37・1199へ。



④休日在宅当番医(中之島・見附地区)  
受付時間＝午前9時～11時30分、午後1時～4時30分  
※外科は④、内科は⑤で表記しています

期日	病院名	電話番号
6月	7日(日) ④ 田崎医院	☎62・1122
	14日(日) ④ 寺師医院	☎62・0137
	21日(日) ④ 関谷医院	☎61・0205
	28日(日) ④ 星整形外科医院	☎66・8808
7月	5日(日) ④ 石川医院	☎66・2140

⑤救急当番病院  
立川総合病院 ☎33・3111  
長岡赤十字病院 ☎28・3600  
長岡中央総合病院 ☎35・3700

当番病院に関するお問い合わせ  
休日・夜間急患診療所 ☎37・1199(受付時間のみ)  
長岡市医師会 ☎22・5600  
長岡市消防本部 ☎36・0119

◆回や図などの略字の見方は18ページ  
◆図どなたでも、図特になし、図無料、図不要(直接会場へ)の場合は、記載なし  
◆図に電話、ファクス、Eメール、図(市ホームページ)の記載がある場合は、その方法で申し込み可  
アオーレ長岡 市民センター  
大手通庁舎 さいわいプラザ

### 民生委員による高齢者現況調査を中止します

新型コロナウイルス感染症拡大防止のため、高齢者の世帯状況や緊急連絡先を把握する民生委員の訪問調査は中止します。  
長寿はつらつ課 ☎39・2268

### 税理士無料税務相談(要予約)

6月17日(水)・7月1日(水)午前9時30分～正午 場・申税

### 子どもの学力アップ応援事業補助金をご利用ください

子どもの学習にかかる経済的負担を軽減し、学力アップを応援します。  
補助金上限10万円 利用期間 8月～来年3月 対象経費 事業に参画する学習塾などが提供する学校外教育サービス

### 児童手当を受けている人は現況届の提出を

現況届は、児童手当を受けている人が引き続き受けられるかどうかを確認するためのものです。対象者には6月中旬に現況届を郵送します。忘れずに提出してください。

### 長岡市図書館協議会委員募集

図書館の運営などを協議・検討します。

届出期間 6月30日(火)まで  
令和2年度の支給日  
6月15日(月)、10月15日(木)、来年2月15日(月)に、それぞれ5月分、6月分、9月分、10月分、1月分を、指定の口座に振り込みます。  
子ども・子育て課 ☎39・2355(児童手当専用)

### 令和2年度の支給日

届出期間 6月30日(火)まで  
令和2年度の支給日  
6月15日(月)、10月15日(木)、来年2月15日(月)に、それぞれ5月分、6月分、9月分、10月分、1月分を、指定の口座に振り込みます。  
子ども・子育て課 ☎39・2355(児童手当専用)



英語で市政だよりを読むパキスタン出身のアディルさん

# 市政だよりを **外国語**で 読めます

日本語含む  
10言語！

市は外国人市民が暮らしやすい環境を整備するため、「市政だより」などの市からのお知らせを自動翻訳する、スマートフォン・タブレット端末向けのアプリを導入しました。

対応するのは英語、中国語などの10言語。誰でも簡単に日々の生活に必要な情報を入手できます。ぜひご利用ください。

国際交流センター ☎39・2714

## 【対応言語】

日本語、英語、中国語（簡体字・繁体字）、ベトナム語、インドネシア語、韓国語、ポルトガル語、タイ語、スペイン語

## CHECK!

- ・サクサク読める電子書籍
- ・音声読み上げ機能も

※ベトナム語の読み上げはAndroidのみ



周りの外国人に  
教えてね!

## ダウンロードは無料!

**アプリ名** カタログポケット

**機能** 言語を選択し、読みたい部分をタップすると自動的に翻訳

**配信** 市政だより6月号から

※今後、市が発行するパンフレットなどを公開していきます

▼ダウンロードはこちら



iOS



Android



▲カタログポケットのホームページでも

## 花テラス・サポーター 国土交通大臣表彰を受賞

緑花センターの「花テラス・サポーター」が、「みどりの愛護」功労者国土交通大臣表彰を受賞しました。花づくりのボランティア活動や市内における花いっぱい運動の普及啓発活動の取り組みが高く評価されました。

サポーターは、平成23年に発足し、現在の会員は93人。花づくりを学びながら、防災公園の花壇管理などの活動をしています。サポーターの酒井寿子さんは「サポーターの花や緑を愛する気持ちが評価されてうれしい」と受賞の喜びを語りました。



▲市民花壇の花がらを摘む花テラス・サポーター

## 花と緑を満喫しよう

園緑花センター（花テラス） ☎39・8718

### 1 花と緑の教室

①涼を呼ぶ観葉植物の寄せ植え

日 7月5日(日)午後1時30分～3時 定10人[先着]  
¥2,300円 申 6月10日(水)～27日(土) (HP可)

②落ち葉で腐葉土をつくろう

日 7月19日(日)午後1時30分～3時 定20人[先着]  
¥300円 申 6月10日(水)～7月11日(土) (HP可)

### 2 夏休み親子園芸教室

アイ（藍）のたたき染め

日 7月23日(祝)午前10時～11時30分、午後1時30分～3時 定各10組[先着] ¥各600円 申 6月10日(水)～7月15日(水) (HP可)

※略字の見方は18ページへ

■発行：長岡市（令和2年6月1日発行）  
〒940-8501新潟県長岡市大手通1-4-10 ☎0258・35・1122(代)  
※市政だよりは市役所総合ガイド、東・西サービスセンター、各支所で発行日から閲覧できます  
編集：広報課 ☎0258・39・2202/FAX0258・39・2272

<https://www.city.nagaoka.niigata.jp>

VEGETABLE OIL INK 植物油インキを使用しています

■人口と世帯（5月1日現在）  
人口/267,664人(+22)  
世帯数/108,759世帯(+407)  
男/130,880人(+74)  
女/136,784人(-52)  
※( )内は前月比

長岡の話題、ほぼ毎日更新中!



公式ライン



公式フェイスブック

