



### 灾害对策总部 负责把握各种信息,作出正确决定

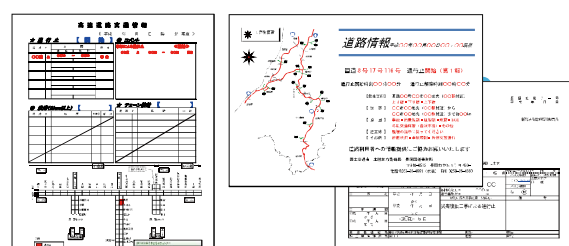
市政府总部设置有专门的灾害对策总部会议室。  
在发生核事故时,根据核能企业依据“安全协定”所必须提供的核电站的准确信息和实时的道路映像等信息,作出各项决定。

### 向市民提供及时、准确的信息

使用紧急通报FM收音机及区域邮件等所有手段,迅速向市民提供信息。



由长冈国道事务所向市政府提供道路映像



由长冈国道事务所、长冈地域振兴局、东日本高速公路株式会社向市政府提供道路信息

### ◎确认紧急时刻获取信息的方法。

**收音机(紧急通报FM收音机)**

- FM长冈(80.7 MHz)

**手机等**

- 区域邮件、紧急速报邮件
- 长冈居民安全网

**电视、有线电视**

- 株式会社NCT  
(TEL.0120-080-009)

**长冈市主页**

- 长冈市防灾网站

<http://www.bousai.city.nagaoka.niigata.jp/>  
从推特上确认最新的防灾信息

### 其他

#### 对孩子们的安排

万一发生核事故时,如果您的孩子还在保育园、幼儿园、学校里的话,市政府将首先确保孩子们的安全并尽快让其与家长团圆。

#### 安定碘剂的配备

县政府已经购买好安定碘剂,并举行讨论会和有关人员就如何进行合理的分配进行讨论。今后,市政府也将和县政府进行协商。

#### 关于社会福利设施的避难

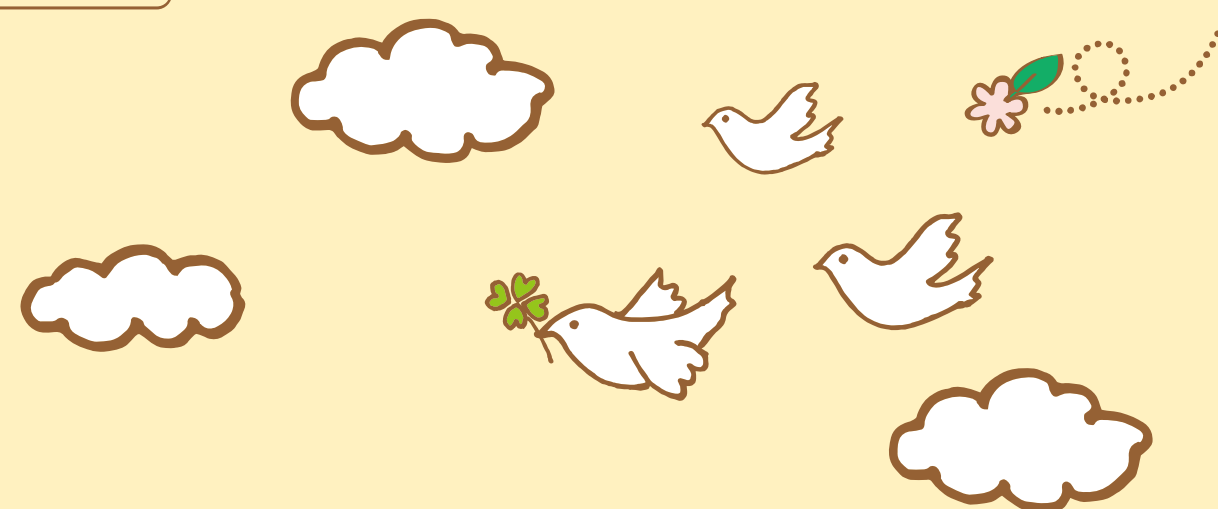
县政府已作好安排距离PAZ(从核电站大致5公里范围内)的社会福利设施(入所)的避难准备,对距离UPZ(从核电站大约5~30公里范围内)的对应也正在讨论。市政府将协助县政府进行各项必要的工作。

※「长冈市防备核事故避难计划」手册,放置在阿偶蓄长冈、各支所、各社区中心等处。在市政府主页上也能得到确认。

发行:长冈市原子能安全对策室  
(2016年3月)

〒940 - 8501  
新潟县长冈市大手通1丁目4番地10  
电话:0258 - 35 - 1122(代表)0258 - 39 - 2305(直拨) 传真:0258 - 39 - 2309  
网址:<http://www.city.nagaoka.niigata.jp/shisei/cate01/nuclear-safety/>

保存版



# 为了确保 您的健康和安

## 发生核事故时应采取的室内躲避及避难行动

 长冈市



# 前言

长冈市在制定地区防灾计划（核事故对策篇）的基础上，追加制定了“长冈市应对核事故的避难计划”。以备在柏崎刈羽核电站发生核事故时或有发生的危险时，所必须采取的有关防护措施等方面的信息联络体制、避难之处以及避难手段的调整等基本方针。

为防患于未然，在本避难计划手册中，将希望大家牢记并以此为依据的行动内容整理出来，仅供参考。

希望大家充分理解其中的内容，如遇万一情况，能在正确的信息引导下，避免慌乱，采取冷静的行动。

## 根据距离，最初采取的行动会有所不同

离柏崎刈羽核电站的大概距离	范围地区	基本行动
~ 5 km	柏崎市的部分地区和刈羽村	立即避难
5 ~ 30 km	长冈、中之岛、越路、三岛、山古志、小国、和岛、寺泊、与板、川口	<p><b>首先躲避到室内</b></p> <ul style="list-style-type: none"> <li>• 随后，只引导放射线量测定值高的地区人群进行避难。</li> <li>• 根据需要服用稳定碘剂</li> </ul>
30 ~ 50 km	栃尾	<p><b>研究如何安排避难者</b></p> <ul style="list-style-type: none"> <li>• 必要时采取室内躲避、避难和服用稳定碘剂</li> </ul>

# 1 首先进入室内躲避

## 防止放射性物质释放的方法之一，室内躲避！

室内躲避，是为了尽可能减少被辐射的危险所采取的一种防护措施。

（如果在慌乱中用私家车等避难的话，可能会由于交通堵塞等原因，反而增加被辐射的危险。）



从电视、收音机、手机等获取新的信息。

• 在市政府发出通知之前，请继续在室内躲避。

※根据受灾状况，有时需要持续一周左右。



长冈市防辐射观测系统

长冈市所受到的辐射程度可以在此确认

• 根据各地区的详细地图，通过变焦操作，可以监控和掌握各观测地点的辐射剂量。

• 支持智能手机

网址 <http://www.radiation.city.nagaoka.niigata.jp>

## 检测

继续在室内躲避

只对超过基准值(OIL※)的地区采取撤离措施。

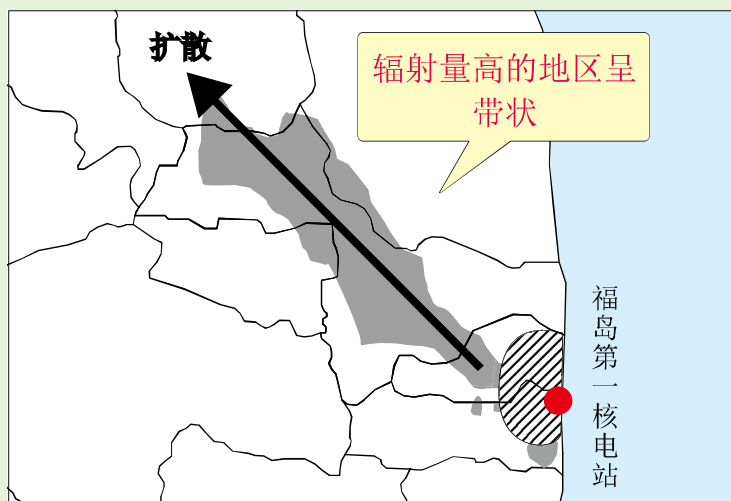


对辐射剂量的测量,由国家机构等来进行。另外,从北到南拥有广阔市区的市,有可能无法进行全市区一齐避难,只对特定的区域,实施避难)。(参照下图)

▲测定辐射剂量的监测位置(在市内设置8台)平成28年3月1日现在

※OIL...国家的原子能灾害对策指南上记载的“运用上的介入程度”。是用于判断是否实施避难等防护措施的标准

【参考:福岛第一核电站事故时的放射性物质的扩散】



根据《文部科学省及美国能源部航空机的航空监测结果》[2011年5月6日发布的“文部科学省及美国DOE实行的航空监测结果”(福岛第一核电站半径80公里范围内辐射量分布图)]调查报告,由长冈市制作而成。资料显示了距地表1米高度的空间辐射量率(截止于4月29日的数值换算)中,从每小时19微希沃特~每小时91微希沃特(灰色部分)以及未获得检测结果的核电站周边范围内(斜线部分),采取抽样记载。

## 避难时请不要惊慌,依据准确信息采取行动。

(例如,按照国家的方针,如果超过每小时20微西沃特的话,须在一周以内撤离。)

## 避难

- 请按照市政府的指示进行避难。
- 原则上,使用私家车避难。
- 为了避免交通堵塞,请尽可能合乘一辆车。

### 用私家车避难



- 如果无法使用私家车避难的话,请乘坐市政府准备的巴士等避难。

### 乘坐巴士避难



请与附近邻居互相招呼,对老年人,残疾者等给予帮助。在地区内,请尽可能互相帮助。

※如果乘坐巴士进行避难的话,集合场所将被指定在各地区的防灾中心等(参考第7页)。

主要国道、县道、高速公路等

避难者先到避难中转站去。从中转站再向各避难所依次移动

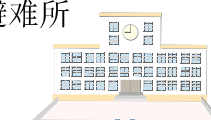
### 避难中转站



向各避难所移动



避难所



避难所



避难所

### 避难解除时的检查

在避难过程中,根据具体情况,有时需要检查确认被辐射的污染状况。关于具体的设置场所和检查方法等县政府正在研究中。



在各市町村参加的原子能安全对策研究会上,对居住在核电站30公里范围内的居民需要避难时的接纳对口单位(县内各市町村)进行了确认。

为此,市政府与接受避难居民的各市町村经协商,决定了市内40个社区各自的避难去处(市町村)和避难中转站等。

另外,根据受灾状况,将采取灵活机动的对应方式来选定避难场所。



▲第11次市町村核能安全对策研究会 (2015年7月28日)



地区 支所	社区 地区名	乘坐巴士避难时的集合地点	避难所在地的市町村	避难中转站
千 阪 表 中	手 之 上 町 岛	南中学	五泉市	五泉市综合会馆
		阪之上小学		五泉市旭町7 : 11 0250-42-5194
		表町小学		五泉市营棒球场
		中岛小学		五泉市丸田580 - 1 0250-42-5194 樱花竞技场(村松体育馆) 五泉市石曾根8074 - 1 0250-58-6373
神 川	田 崎	神田小学	阿贺野市	阿贺野市立图书馆
		川崎小学/川崎东小学		阿贺野市曾乡1028 0250-67-2500
栖 吉	栖吉小学	阿贺町	道之站“阿贺之乡”	阿贺町石间4301 0254-99-2121
宫 内	宫内中学/上组小学	石坂小学/前川小学	三条市	三条·燕综合运动场
				三条市上须顷地内 0256-34-5586
四 郎 丸	四郎丸小学	加茂市 / 田上町	加茂文化会馆	加茂市幸町2 - 3 - 5 0256-53-0842 田上町大字原崎新田3070 0256-57-6222
新 富 山 新 黑 中	町 曾 龟 本 组 条 之 岛	北中学	新潟市 (北区/东区 江南区/秋叶区)	电化大天鹅体育场
		富曾龟小学校		新潟市中央区清五郎67-12 025-287-8811
		浦濑小学		HARD OFF ECO 新潟体育馆
		新组小学		
		黑条小学		白根文化中心
		中之岛文化中心		
上通小学/信条小学	中之岛太阳广场			
大 下 上 福 王 关 三 和 寺 与 板	岛 西 西 户 川 原 岛 泊	大岛小学	新潟市 (中央区/西区 南区/西蒲区)	新潟市绿色森林运动公园
		下川西小学		新潟市西区板井1018-1 025-379-3766
		上川西小学		新潟县综合培训中心
		福户小学		
		王寺川社区中心		米白之乡公园
		关原小学		
		日吉小学/三岛支所		寺泊中学
		胁野町小学/三岛体育馆		
		和岛保健中心		寺泊中心大河津
		寺泊中学		与板体育馆
希望之丘小学	希望之丘小学	燕市 / 弥彦村	燕市分水公民馆	
日越小学	日越小学		燕市分水新町2-5-1 0256-97-2703	
宫本小学	宫本小学		道之站“国上”	
大积小学	大积小学		燕市国上5866-1 0256-98-0770	
深泽小学	深泽小学		弥彦体育馆	
青叶台小学	青叶台小学	弥彦村上泉1753-1 0256-94-2876		
丰 十 六 太 山	田 町 市 田 通	丰田小学	长冈市(栃尾地区)	道之站“R 290 栃尾”
		十日町小学		长冈市栃尾宫泽1764 0258-77-0100
		山谷泽小学		柿小学
		太田小·中学		
越 山 小 川	路 古 志 国 口	越路体育馆/越路西小学	鱼沼市	鱼沼市小出乡文化会馆
山古志体育馆		鱼沼市下海1848-1 025-792-8811		
小国会馆/上小国小学		鱼沼市政府堀之内大楼		
下小国小学				鱼沼市堀之内130 025-794-2111
川 口	川口公民馆/川口中学			