

長岡市の良好な環境を将来につなぐための取り組みを紹介

## 雪国・長岡での太陽光発電 実証実験中!

雪が降る地域や風の強いところでも太陽光発電が期待できることを証明するため、市内各地の公共施設をフィールドとして実証実験を行っています。



長岡中央浄化センターに設置した角度可変型架台。雪の落ちやすい角度を確認しています。



えちご川口温泉登り道路に設置したソーラー照明灯。垂直両面パネルで積雪の影響を考慮しています。



寺泊水族博物館に設置した壁掛けパネル。強風や塩害によるパネルへの影響を確認しています。



道の駅良寛の里わしまに設置したソーラースタンド。非常時には、スマートフォンも充電できます。

太陽光発電を「導入したい市民・市内事業者」と、「工事する市内企業」を増やす取組により、地域経済を循環させながら「再生可能エネルギー」を雪国・長岡でも普及させていきます。



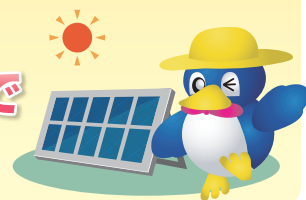
ながおか省エネ・再エネポータル



雪国対応の太陽光発電実証実験

上記以外の施設でも太陽光パネルを導入しました。

**ながおか省エネ・再エネポータルで  
情報発信中!**



# 春先によく出るごみの出し方

## ● 石油ファンヒーター・ストーブ

灯油、電池を抜いて、拠点回収（小型家電）または燃やさないごみ（青色の指定袋）、袋に入らないものは粗大ごみ（要事前申込）  
 ※少量の灯油の残りは、布や新聞紙等に吸わせて「燃やすごみ」へ



## ● 除湿器

粗大ごみ（要事前申込）  
 ※「燃やさないごみ」、「拠点回収」には出せません。（処理前にフロンが入ったコンプレッサーを取り除くため）



## ● オイルヒーター

市では収集できません。収集運搬業許可業者へ依頼してください。



## ● ホース（消雪用・一般）

ホースは1m以内に切って、燃やさないごみ（青色の指定袋）、切らない場合は粗大ごみ（要事前申込）



粗大ごみ申込  
 電話：0258-25-0053



拠点回収



収集運搬業許可業者

# リチウムイオン電池などは「スプレー缶類・発火物・有害物」に出しましょう

リチウムイオン電池などの小型充電式電池は、強い圧力がかかると発熱・発火し、収集車両や処理施設の爆発火災事故につながり、作業員、車両や建物に重大な被害を及ぼす恐れがあります。

**危険なので「燃やさないごみ」に出さないでください。**

### リサイクルマークが目印



対象の電池等 (家庭で使用したもの)	出し方
<ul style="list-style-type: none"> <li>● リチウムイオン電池</li> <li>● ニカド電池</li> <li>● ニッケル水素電池</li> </ul>	① 充電式電池を機器から外す。 （電子たばこなど取り外せないものはそのまま大丈夫です） ② 金属端子部分にテープを貼り、絶縁する。 ③ 透明または半透明の袋に入れ、口を結び「キケン」と表示する。
<ul style="list-style-type: none"> <li>● モバイルバッテリー本体</li> <li>● 電子たばこ</li> <li>● スマートフォン等内蔵の電池が取り外せないもの</li> </ul>	

※携帯電話、スマートフォン、タブレットは販売店で店頭回収し、リサイクルしています。店頭回収をご利用ください。



# ごみと資源物を出すのは午前8時30分まで!

午前8時30分までに  
出してね!



ごみと資源物の収集は、午前8時30分から夕方まで行っていて、ステーションごとに収集時間は決まっています。ごみの量、ごみの種類、天候、交通事情などにより収集時間や収集経路が変わります。

収集後に出されたごみは、そのまま、ごみステーションに残り、町内会などのごみ当番の負担に繋がります。

**収集後に出されたごみの再収集には対応できません。**

午前8時30分までにごみ出しをするようにご理解とご協力をお願いします。

## 白鳥町公民館



▲感謝状を手にする白鳥町内会の皆さん

## 集団回収団体へ感謝状

昨年11月、長年にわたり古紙の集団回収に取り組む市内の「白鳥町内会」に、(公財)古紙再生促進センターから感謝状が贈られました。

## 資源回収奨励金交付制度

集団回収を行った団体(子ども会、町内会等)に、1kg当たり3円の奨励金を交付します。

制度の詳細はこちら▶



## PCB廃棄物は速やかに処分してください!



過去に事業をしていた住宅や作業場、倉庫などには、PCBを含む電気機器がある可能性があります。PCB廃棄物(現在使用中の製品を含む)は、速やかに処分してください。調査方法が不明の場合は、最寄りの電気工事事業者へお問い合わせください。

### ●低濃度PCB廃棄物の処分期限

令和9年3月31日

#### PCBを含む電気機器の例



コンデンサ

#### PCBとは?

絶縁性が良いなどの性質を持つ物質で、様々な用途で使用されました。人体への毒性が問題となり、現在製造・輸入などが禁止されています。

### PCB廃棄物を発見したら

新潟県長岡地域振興局健康福祉環境部環境センター環境課 (Tel.38-2532)へお問い合わせください。

## 特定外来生物の 取り扱いに 気を付けましょう



ブラックバス類やオオキンケイギクなどは、外来生物法で「特定外来生物」に指定され、飼育や栽培、運搬、野外放出などが原則禁止と規制されています。適切な対応とご理解・ご協力をお願いします。

### 外来種被害予防三原則

#### 1. 入れない

悪影響を及ぼすおそれのある外来種を元々生息している場所から別の場所へ「入れない」。

#### 2. 捨てない

飼育・栽培している外来種を適切に管理し、「捨てない」。

#### 3. 拡げない

既に野外にいる外来種を他地域に「拡げない」。



# 長岡市地球温暖化対策実行計画（改定）

計画期間：2024～2030年度（7年間）

温室効果ガスの削減対策や熱中症などに備える気候変動適応策を取りまとめて、地球温暖化対策実行計画を改定しました。

地球温暖化は地球レベルの大きな課題ですが、市民一人ひとりの取組、そしてそこから広がる取組は決して小さくありません。日頃から様々な行動に脱炭素を意識していきましょう。



地球温暖化対策  
実行計画

## 市民の行動指針

次の3つを意識するとともに、地域の環境保全活動への参画、災害への備えを進めましょう。

### ①エネルギー効率の向上

- 冷房や暖房の温度を適切に設定し、省エネ家電を使用しましょう。
- 住宅の外壁や窓などの断熱を行い、冷暖房のエネルギー消費を削減しましょう。



### ②持続可能な生活スタイル、サステナビリティ志向の製品選択

- 環境にやさしい商品やサービスを選び、省エネ性能の高い商品を優先しましょう。
- てまえどりや食材の有効活用などで食品ロスを削減しましょう。
- 食品トレーや牛乳パックなどのリサイクルに協力しましょう。



### ③交通手段の改善

- エコカーを検討し、運転時に燃費を向上させましょう。
- 徒歩、自転車、公共交通機関を利用し、自家用車の利用を削減しましょう。



市内小学4年生から6年生を対象とした「地球温暖化対策講座」・「SDGs 教育講座」で寄せられたアンケートのうち、小学生が「地球温暖化防止のためにしたいこと」を紹介します！

- 水は、出しっぱなしにしないでちゃんと止めたい。出かける時には、かならず電気を消したい。(神田小学校4年生)
- ごはんをいつもおいしくありがたく食べる。エネルギーを大切にしたい。(上組小学校4年生)
- リサイクルしたり、物が壊れたら直すことを意識して生活したい。(川崎東小学校5年生)

学んだことを家族や友人に伝えていくことも大切な対策のひとつです。

小さなことから地球温暖化対策を始めませんか？



# 長岡市一般廃棄物処理基本計画（中間見直し）

計画期間：2018～2027年度（10年間）

この計画は、廃棄物の処理及び清掃に関する法律に基づき、市域内における一般廃棄物（ごみ及び生活排水）の排出抑制、減量化、資源化ならびに適正処理に関して、長期的、総合的な方向性を示すものです。

この度、廃棄物処理を取り巻く現状や社会情勢の変化を踏まえ見直しました。



一般廃棄物（ごみ）  
処理基本計画



一般廃棄物（生活排水）  
処理基本計画

ごみ焼却施設、不燃・粗大ごみ処理施設

**NEW**

4月から**中之島信条クリーンセンター**が運転開始！

※鳥越クリーンセンターへのごみの持込みは3/30（土）まで