

「令和5年度 総合教育会議」

不登校児童生徒の
支援体制の強化について

令和6年1月30日（火）
14時00分～

【 素材提供の内容 】

- 1 不登校児童生徒数の推移
- 2 『長岡市の不登校状況調査』の結果
- 3 教育支援施設の活用状況
(フレンドリールーム、ほっとルーム)

Ⅰ 不登校児童生徒数の推移

- ① 不登校児童生徒の推移
- ② 長岡市立小中学校における経年の推移

① 不登校児童生徒の推移

※年間30日以上欠席した児童生徒数

長岡市は521名。全国、県と同様に年々増加

() 1,000人当たりの発生人数

| 年度 | 小学校 | | | 中学校 | | | 合計 | | |
|------------|-----------------------|-------------------------|---------------------------|-----------------------|-------------------------|---------------------------|----------------------|--------------|----------------|
| | 長岡市 | 新潟県 | 全国 | 長岡市 | 新潟県 | 全国 | 長岡市 | 新潟県 | 全国 |
| H30 | 105 (0.77) | 701 (0.64) | 44,841 (0.70) | 214 (3.14) | 1,935 (3.38) | 119,687 (3.65) | 319 (+71) | 2,636 | 164,528 |
| R 1 | 109 (0.83) | 771 (0.72) | 53,350 (0.83) | 228 (3.36) | 2,003 (3.55) | 127,922 (3.94) | 337 (+18) | 2,774 | 181,272 |
| R 2 | 142 (1.09) | 969 (0.91) | 63,350 (1.00) | 253 (3.75) | 2,143 (3.85) | 132,777 (4.09) | 395 (+58) | 3,112 | 196,127 |
| R 3 | 173 (1.37) | 1,195 (1.14) | 81,498 (1.30) | 287 (4.19) | 2,659 (4.77) | 163,442 (5.00) | 460 (+65) | 3,854 | 244,940 |
| R 4 | 191 (1.53) | 1,621 (1.59) | 105,112 (1.70) | 330 (4.95) | 3,139 (5.96) | 193,936 (5.98) | 521 (+61) | 4,760 | 299,048 |

② 長岡市立小中学校における経年の推移

年齢が増すごとに増加
「10歳の壁」 「中1ギャップ」

※年間30日以上欠席した
児童生徒数（人）

| 年度 | 小学校 | | | | | | 中学校 | | | 小学 合計 | 中学 合計 | 合計 | 増減 |
|-----|-----|----|----|----|----|----|-----|-----|-----|----------|----------|-----|-----|
| | 1年 | 2年 | 3年 | 4年 | 5年 | 6年 | 1年 | 2年 | 3年 | | | | |
| H29 | 4 | 6 | 5 | 15 | 21 | 18 | 53 | 66 | 60 | 69 | 179 | 248 | +8 |
| H30 | 4 | 11 | 15 | 15 | 31 | 29 | 59 | 71 | 84 | 105 | 214 | 319 | +71 |
| R 1 | 1 | 9 | 11 | 25 | 30 | 33 | 64 | 89 | 75 | 109 | 228 | 337 | +18 |
| R 2 | 8 | 11 | 17 | 33 | 41 | 32 | 58 | 96 | 99 | 142 | 253 | 395 | +58 |
| R 3 | 8 | 21 | 17 | 23 | 48 | 56 | 77 | 101 | 109 | 173 | 287 | 460 | +65 |
| R 4 | 7 | 18 | 32 | 27 | 45 | 62 | 102 | 115 | 113 | 191 | 330 | 521 | +61 |

2 『不登校状況調査』の結果

※ 「不登校状態及び不登校傾向にある児童生徒の状況調査」
(R5.4.1～9.30現在) の分析結果より

「不登校状態及び不登校傾向にある児童生徒の状況調査」

長岡市内すべての学校から理解・協力を得る

【調査対象】

令和5年4月～9月に以下の（1）～（5）のいずれかに該当する児童生徒

- （1）不登校月例報告（月に7日以上欠席）の対象としている児童生徒
- （2）理由が定かでない欠席が3日以上続いたことのある児童生徒
- （3）登校しているが、教室以外の場所（適応指導教室や保健室など）で過ごすこと（1日1校時以上）が月に平均2回程度ある児童生徒
- （4）登校しているが、遅刻や早退することが月に平均2回程度ある児童生徒（不登校の傾向が疑われる『体調不調も含む』児童生徒）
- （5）登校しているが、本人や保護者から登校をしづるような言動が月に平均2回程度見られた児童生徒

(1) 令和5年度 年間欠席日数の見込み

(R5.9.30現在)

(1) -① 「年間の欠席日数の見込み」

現時点の見込み547名 (R4年度比+26名)

| 項目 | 小学校 | | | | | | | | 中学校 | | | | | 合計 | | |
|----|-------------------------------------|----|----|----|-----|----|-----|-----|-----|-----|-----|-----|-----|-----|-----|-----|
| | 1年 | 2年 | 3年 | 4年 | 5年 | 6年 | 合計 | | 1年 | 2年 | 3年 | 合計 | | | | |
| ア | ほぼ全欠 | 3 | 1 | 6 | 7 | 9 | 10 | 36 | | 14 | 32 | 28 | 74 | | 110 | |
| イ | 欠席日数が90日以上 (45日以上) | 0 | 4 | 6 | 23 | 10 | 19 | 62 | 197 | 36 | 49 | 46 | 131 | 350 | 193 | 547 |
| ウ | 欠席日数が30日以上 89日以下 (15日以上45日未満) | 5 | 9 | 18 | 20 | 20 | 27 | 99 | | 47 | 39 | 59 | 145 | | 244 | |
| エ | 欠席日数が10日以上 29日以下 (5日以上15日未満) | 13 | 14 | 20 | 29 | 27 | 16 | 119 | | 29 | 32 | 34 | 95 | | 214 | |
| オ | 欠席日数が10日未満 (5日未満) | 24 | 20 | 13 | 30 | 14 | 29 | 130 | 249 | 28 | 18 | 23 | 69 | 164 | 199 | 413 |
| 合計 | | 45 | 48 | 63 | 109 | 80 | 101 | 446 | 446 | 154 | 170 | 190 | 514 | 514 | 960 | 960 |

(1) -② 「年間の欠席日数の見込み」

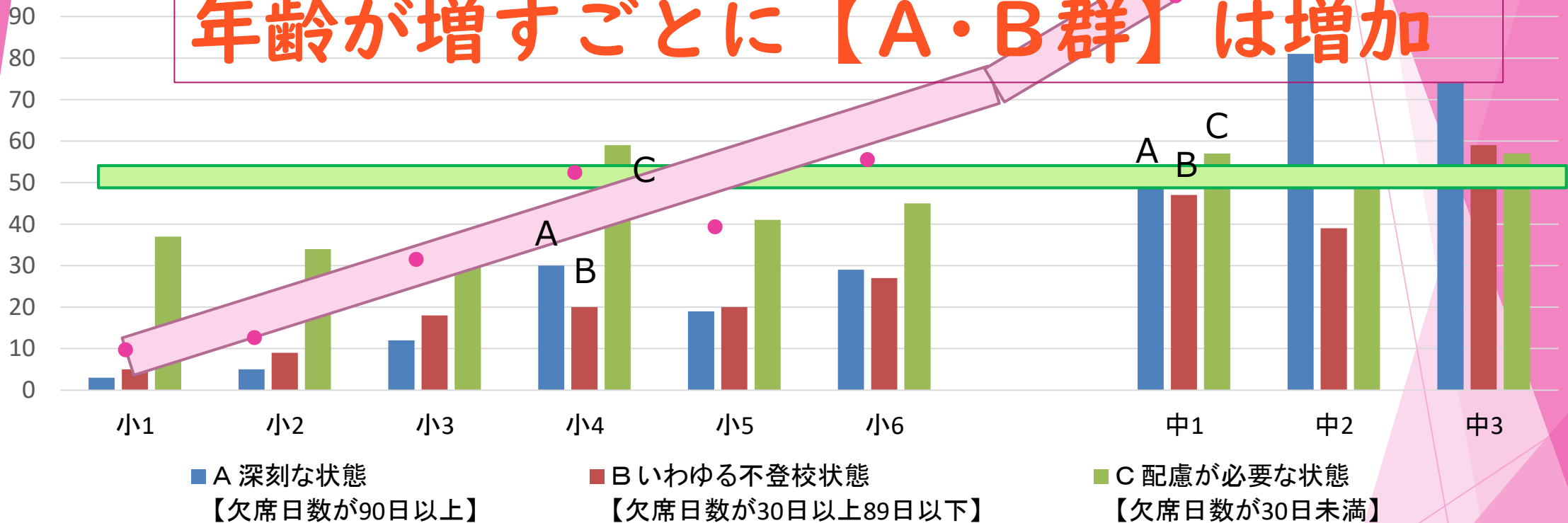
【A群】で小4,中2で大幅増加

| 項目 | | | 小学校 | | | | | | 中学校 | | | | 合計 | |
|----|-----|-------------------------------|-----|----|----|-----|----|-----|-----|-----|-----|-----|-----|-----|
| | | | 1年 | 2年 | 3年 | 4年 | 5年 | 6年 | 合計 | 1年 | 2年 | 3年 | | 合計 |
| A | ア,イ | 深刻な状態 【欠席日数90日以上】 | 3 | 5 | 12 | 30 | 19 | 29 | 98 | 50 | 81 | 74 | 205 | 303 |
| B | ウ | いわゆる不登校状態 【欠席日数30日以上89日以下】 | 5 | 9 | 18 | 20 | 20 | 27 | 99 | 47 | 39 | 59 | 145 | 244 |
| C | エ,オ | 配慮が必要な状態 【欠席日数が30日未満】 | 37 | 34 | 33 | 59 | 41 | 45 | 249 | 57 | 50 | 57 | 164 | 413 |
| 合計 | | | 45 | 48 | 63 | 109 | 80 | 101 | 446 | 154 | 170 | 190 | 514 | 960 |

※ 児童生徒の状態を3段階に分類し、傾向を分析

(1) 年間の欠席日数の見込み

【C群】はどの年代もほぼ一定数
年齢が増すごとに【A・B群】は増加



【A, B群の傾向】

- ・学年が進むごとに人数が増加。
- ・中学校の人数が激増し、深刻な状態の数値増加が顕著に。
- ・小学校では、3, 4年生で急増。

【C群の傾向】

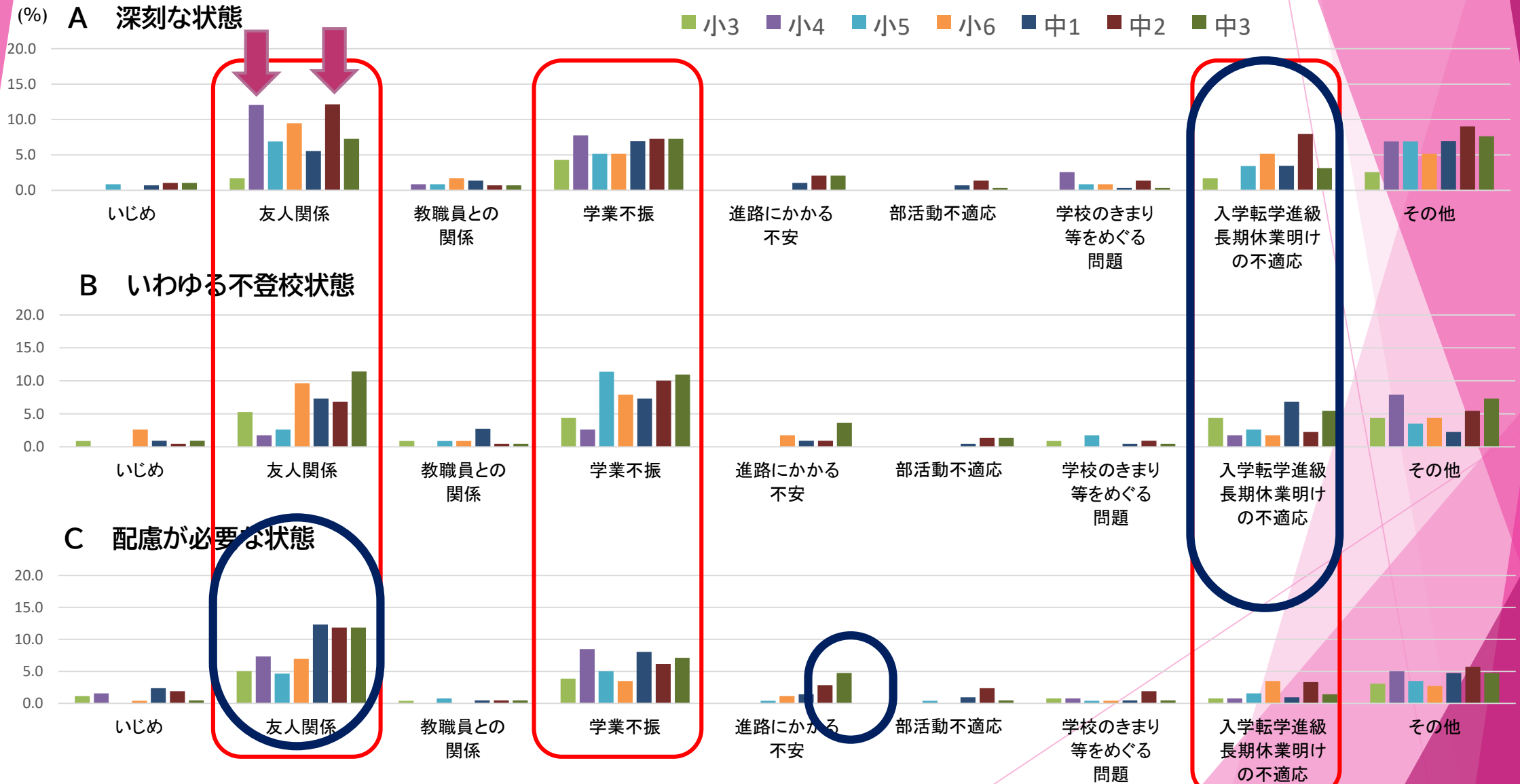
- ・どの学年も配慮が必要な状態は、ほぼ一定数。小学校の低学年段階から登校しぶりなどの傾向。
- ・小学4年生が多い

(2) 不登校の背景や要因

- ① 学校生活に起因するもの
- ② 家庭生活に起因するもの
- ③ 本人に起因するもの

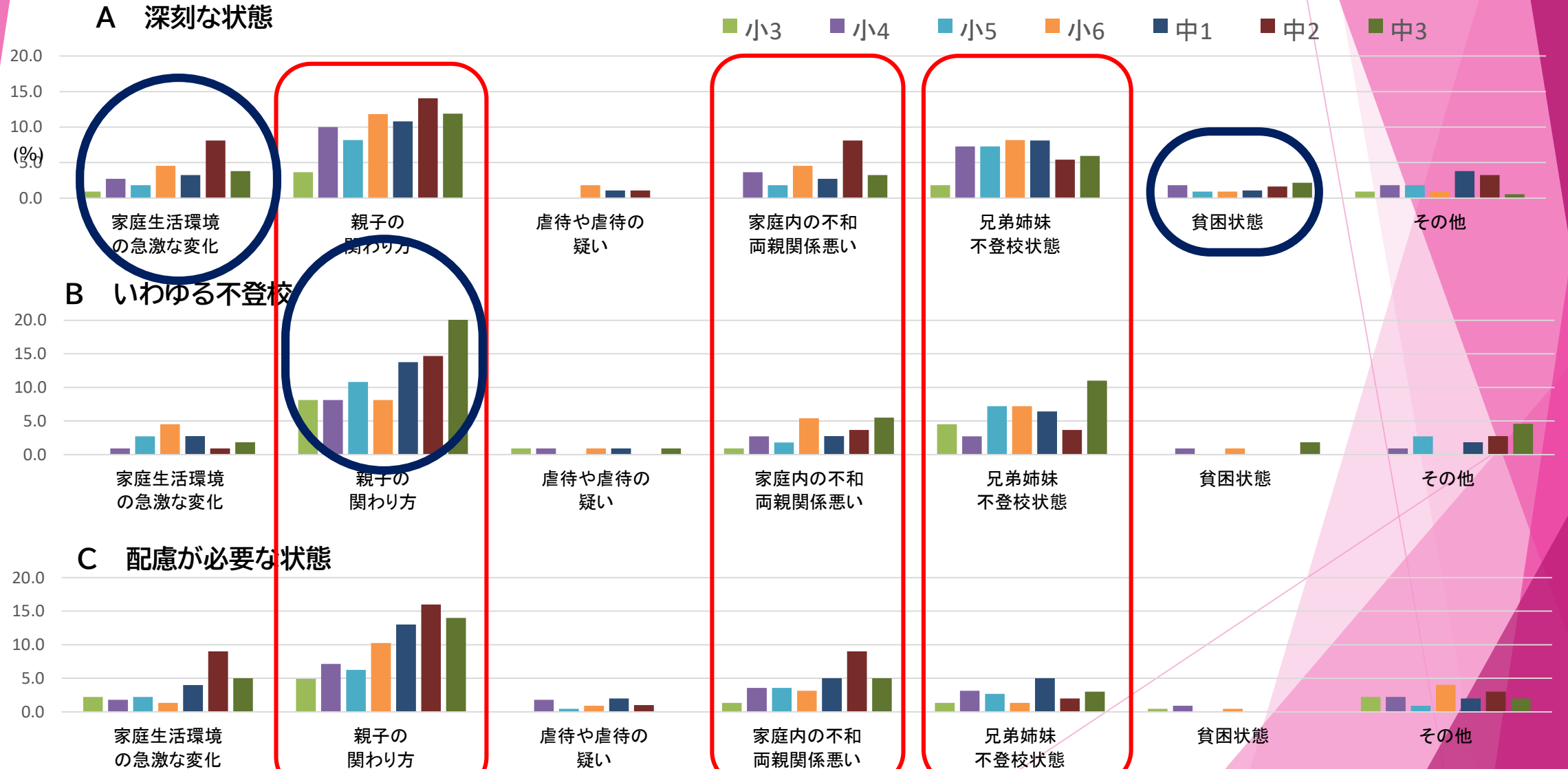
【①学校生活】 背景や要因

【A群】小4,中2で「友人関係」影響が大



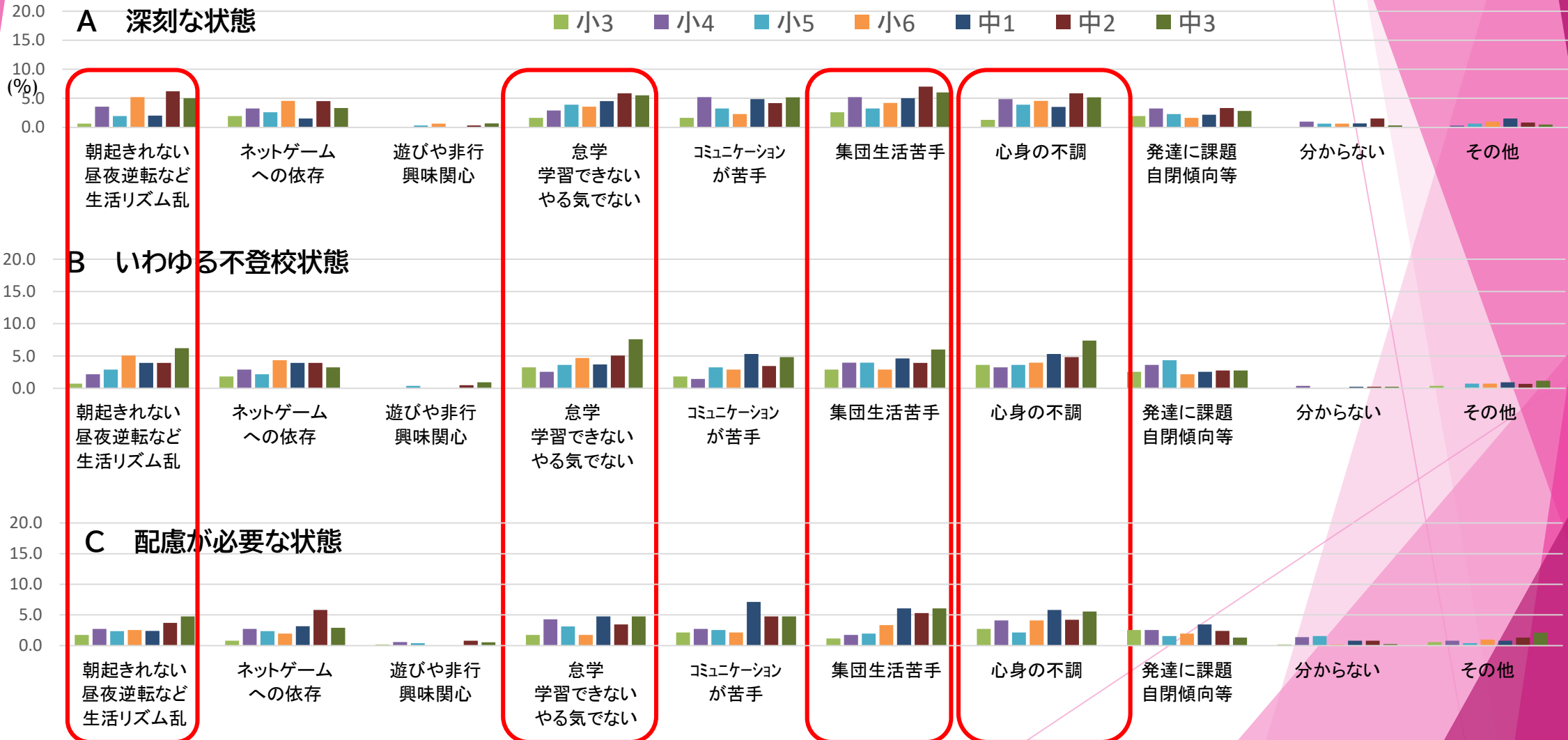
【②家庭生活】 背景や要因

どの群も「親子関係」の影響が大



【③本人】 背景や要因

どの群も様々な要因が複雑に影響



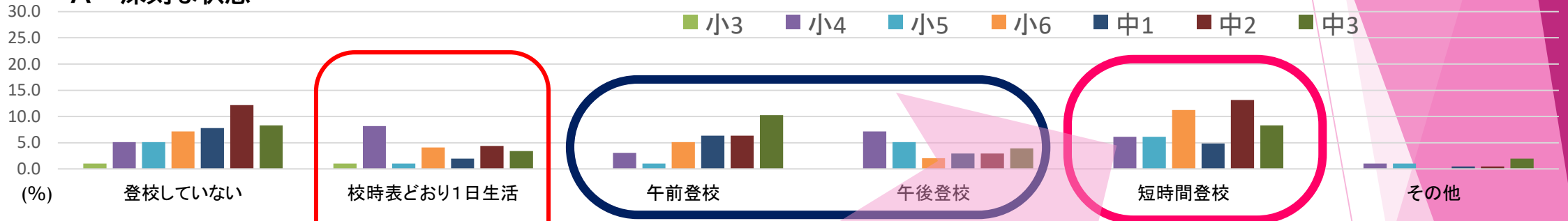
(3) 学校における支援について

- ① 登校した日の状態（滞在時間）について
- ② 学校での過ごす場所（居場所）について
- ③ 教室以外の部屋での対応者について
- ④ 教室以外の部屋での過ごし方について
- ⑤ 教室以外の部屋での学習の状況について

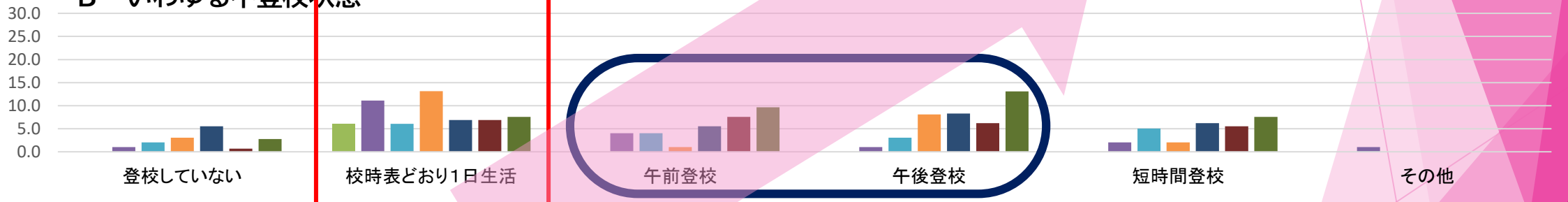
① 学校に登校した日の状態（滞在時間）について

状態が進むにつれ、学校に居る時間が減る

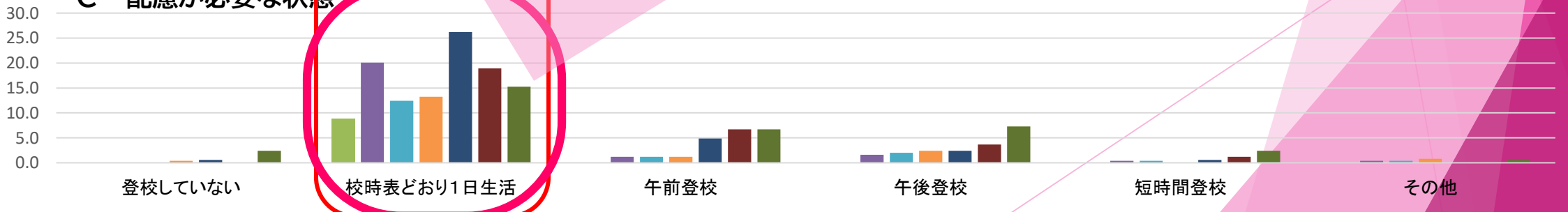
A 深刻な状態



B いわゆる不登校状態



C 配慮が必要な状態



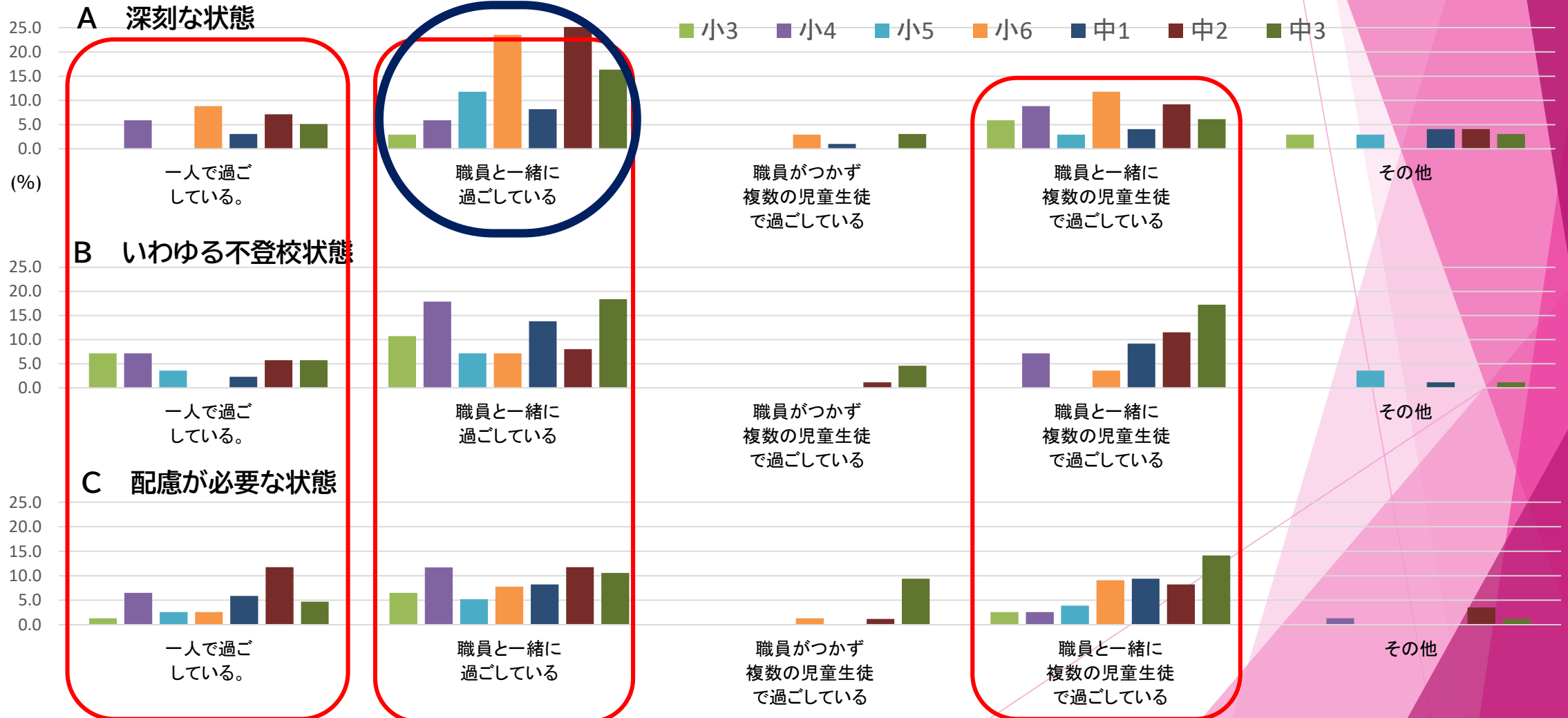
③ 教室以外で過ごしている時の対応者について

小学校では、児童にかかわれる職員が足りない!!



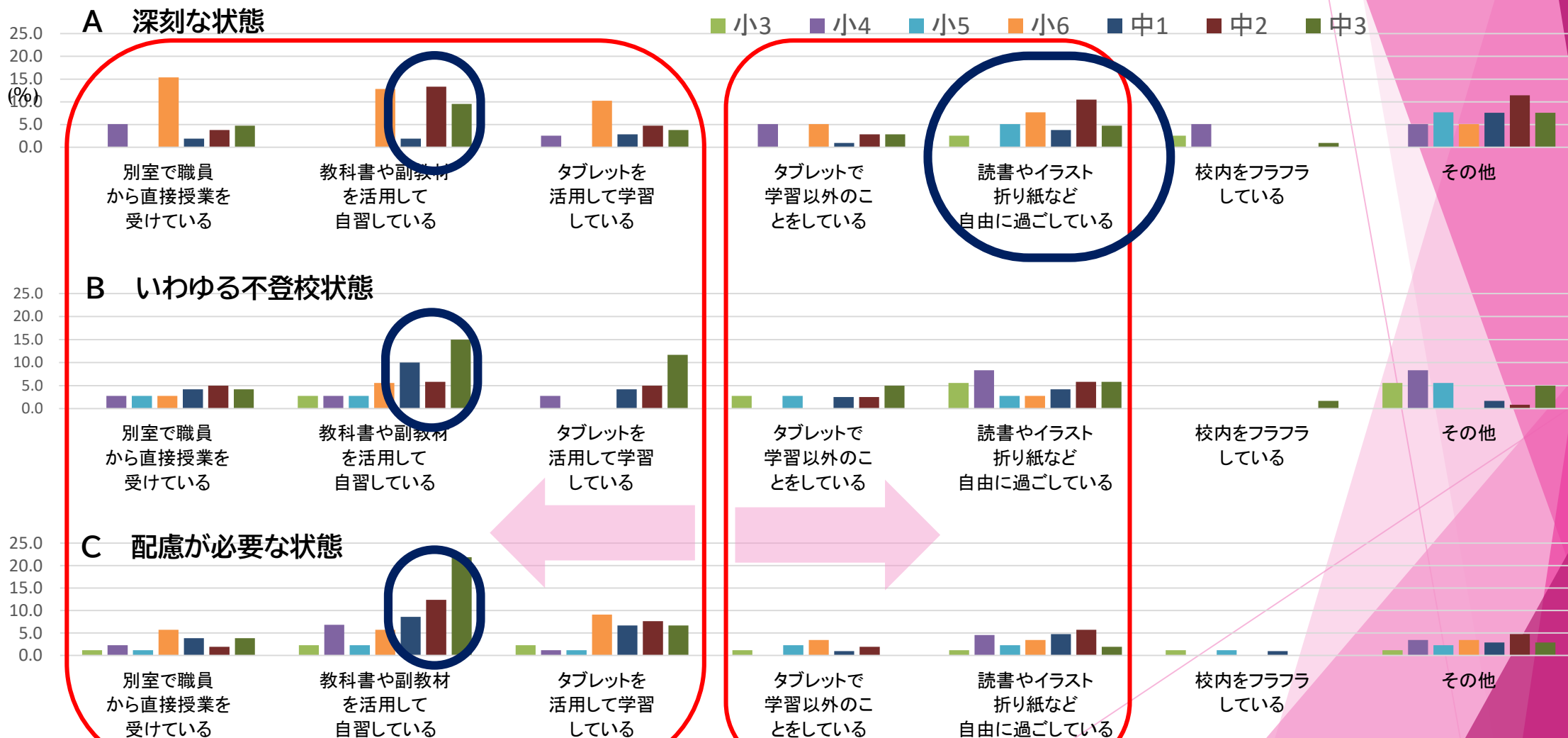
④ 教室以外の部屋での過ごし方について

【A・B群】登校できた日は、職員が寄り添う



⑤ 学習の状況について

「学習離れ」の割合も増加

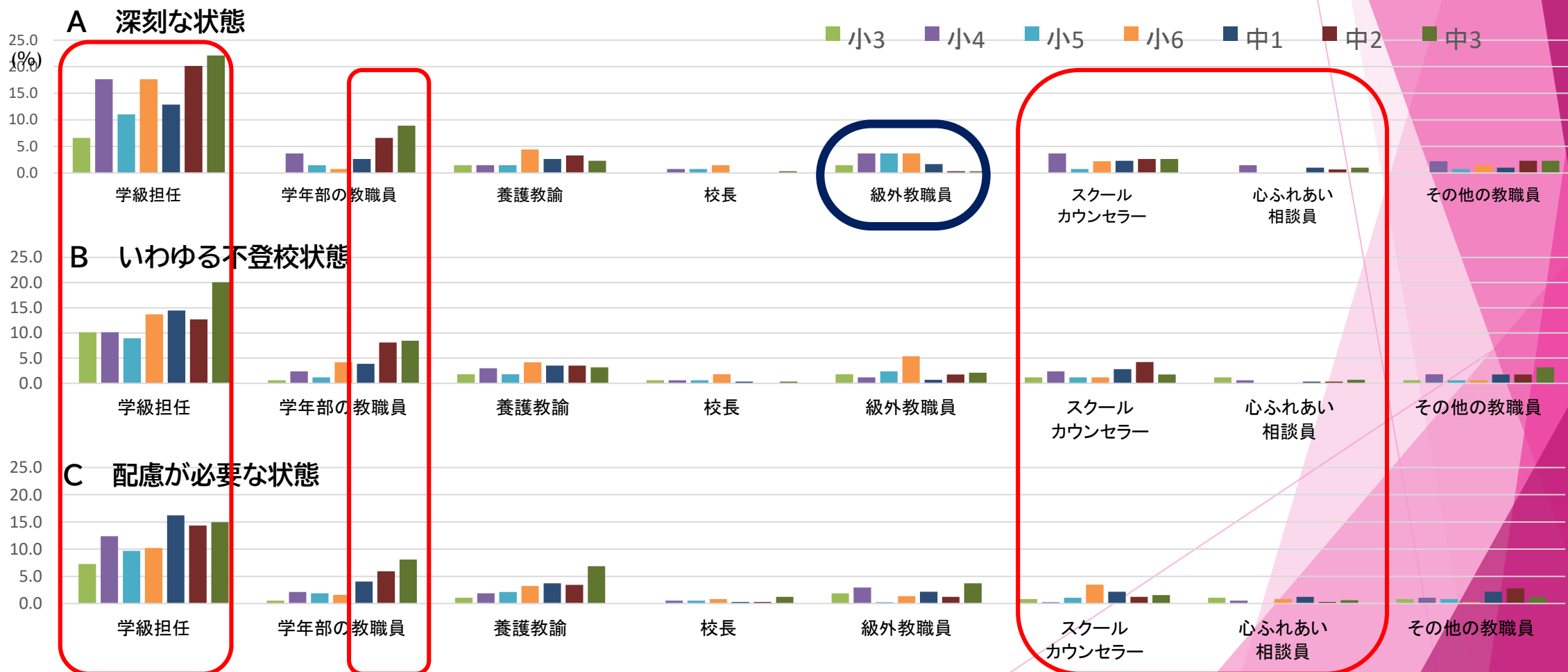


(4) 相談の状況および 関係機関との連携について

- ① 教職員との相談について
- ② 長岡市の関係機関の利用について
- ③ その他の関係機関の利用について
- ④ どこともつながっていない児童生徒数

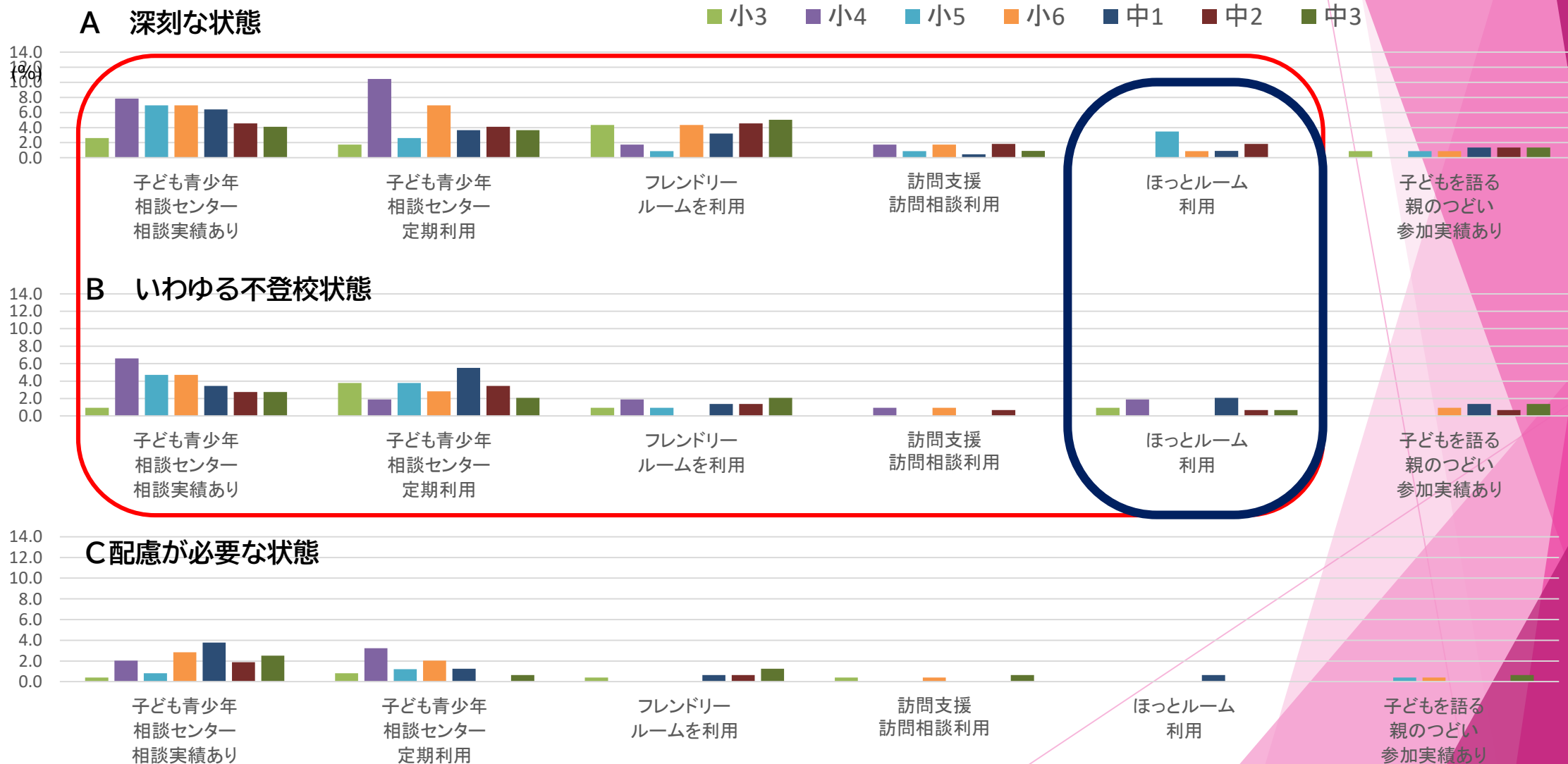
① 教職員との相談について

相談のメインは「学級担任」。小学校では負担大



② 長岡市の関係機関の利用について

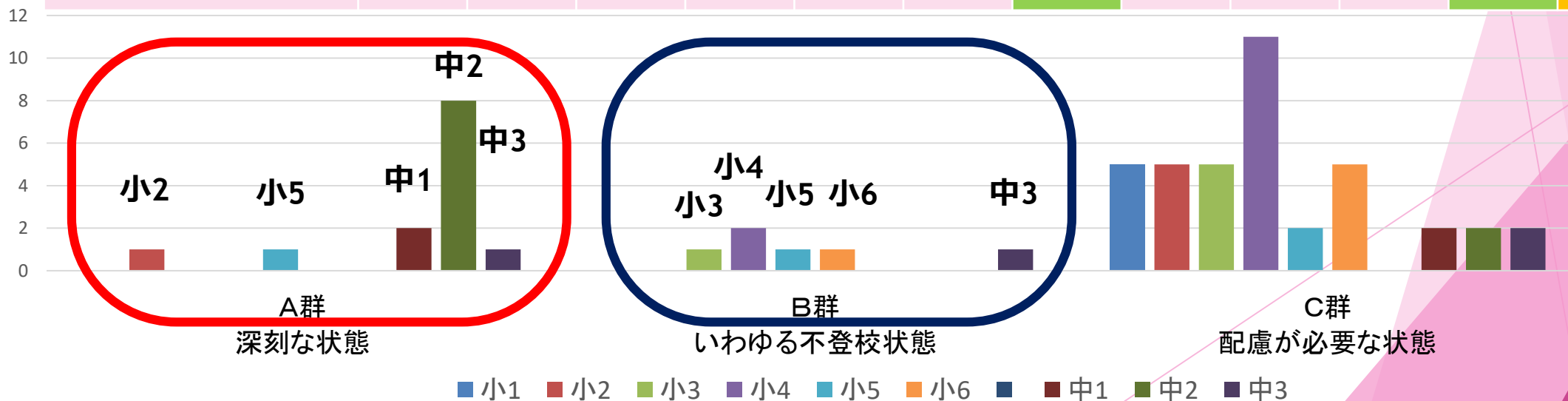
不登校状態になってから、長岡市へ相談傾向



④ どこともつながっていない児童生徒数 (人)

つながりのない児童生徒への支援は大きな課題

| 状態 | | 小学校 | | | | | | | 中学校 | | | | 合計 |
|----|-----------|-----|----|----|----|----|----|----|-----|----|----|----|----|
| | | 1年 | 2年 | 3年 | 4年 | 5年 | 6年 | 小計 | 1年 | 2年 | 3年 | 中計 | |
| A群 | 深刻な状態 | 0 | 1 | 0 | 0 | 1 | 0 | 2 | 2 | 7 | 0 | 9 | 11 |
| B群 | いわゆる不登校状態 | 0 | 0 | 1 | 2 | 1 | 1 | 5 | 0 | 0 | 1 | 1 | 6 |
| C群 | 配慮が必要な状態 | 5 | 5 | 5 | 11 | 2 | 5 | 33 | 2 | 2 | 2 | 6 | 39 |
| 合計 | | 5 | 6 | 6 | 13 | 4 | 6 | 40 | 4 | 10 | 4 | 18 | 58 |



3 教育支援施設の活用状況

(1) フレンドリールーム

(2) ほっとルーム

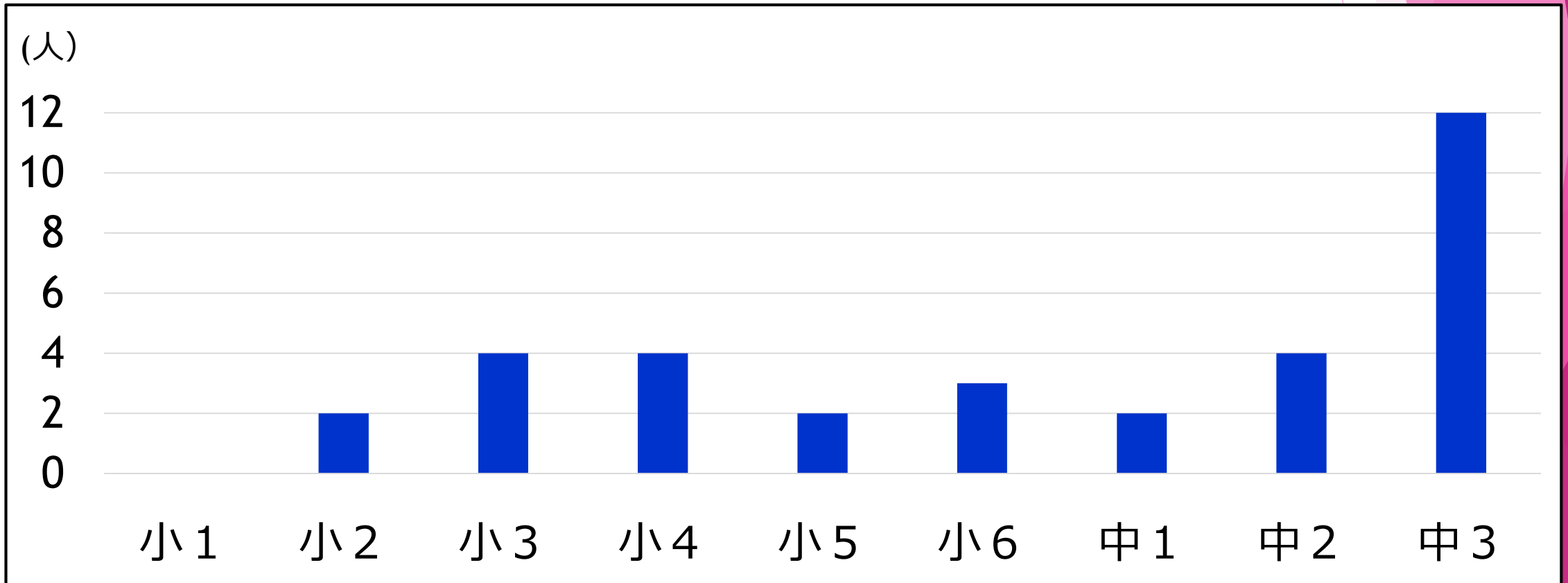
【学校以外の居場所】

(1) フレンドリールーム



学年別利用者数

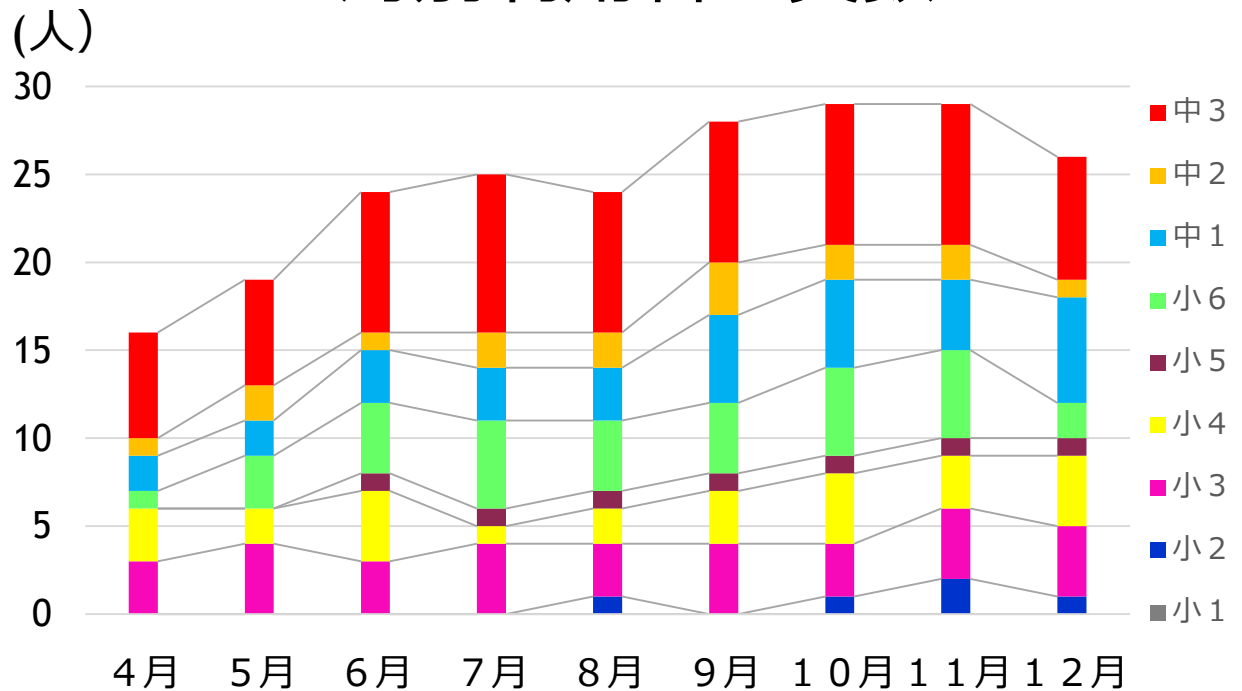
中3の利用者多いのは進路が影響。
今年度の傾向は、小学低学年の利用が多い



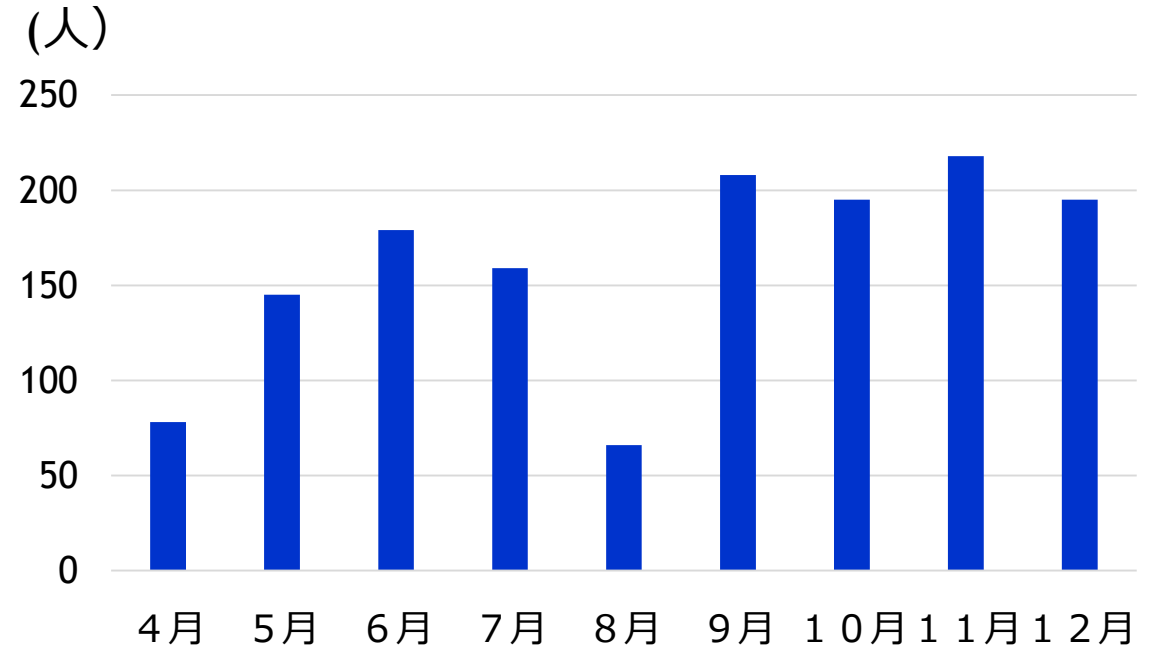
月別の「利用者数」及び「利用延べ人数」

1日の平均利用者は10人前後。
9月以降は、受け入れキャパオーバー

月別利用者の実数



月別利用延べ人数



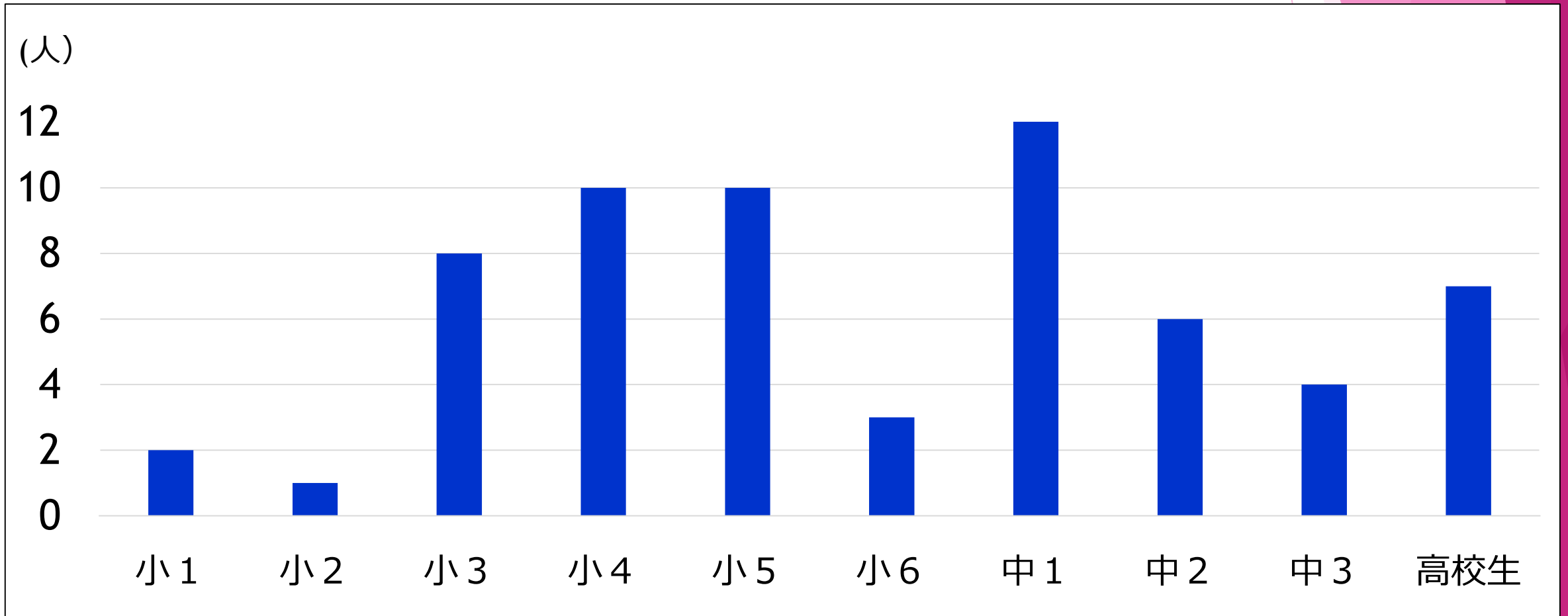
【学校以外の居場所】

(2) ほっとルーム



学年別利用者数

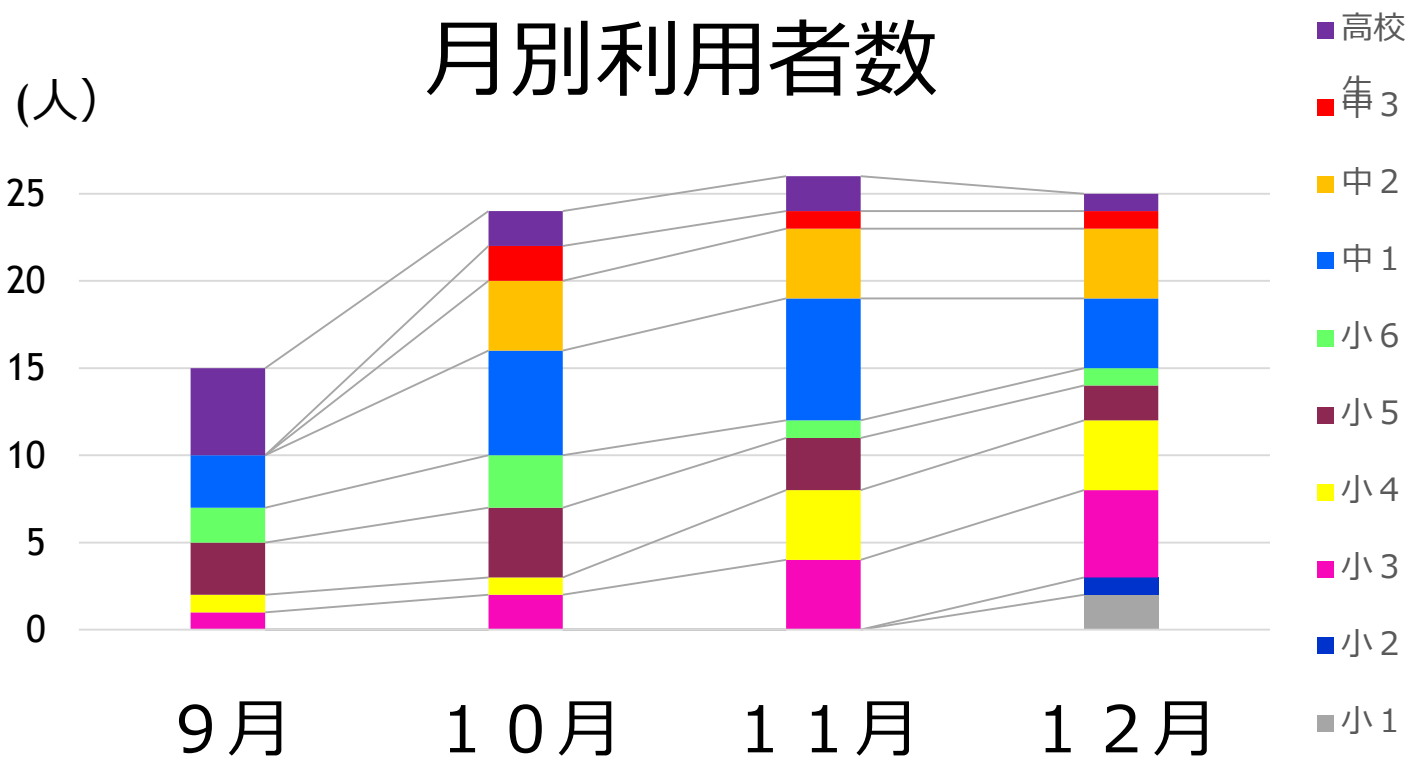
小学校の中学年、中学校1年の利用者が多い



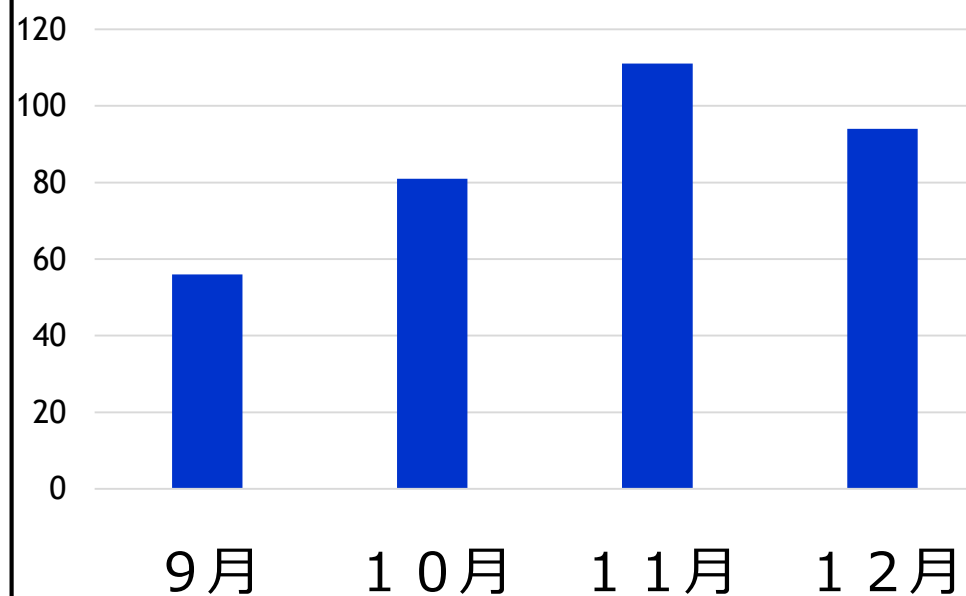
月別の「利用者数」及び「利用延べ人数」

外出するきっかけの居場所として活用

月別利用者数



月別利用延べ人数



ありがとうございました。