

お知らせ

固定資産課税台帳の縦覧

昭和四十九年度の固定資産税の算定のもとになる固定資産課税台帳を次のとおりお見せします。

四月一日から二十日まで

山古志村役場税務課
なお、この制度は税額を決める基礎となる固定資産の評価額をあらかじめお知らせし、正しい税額を決めようとするものです。

不幸な人に愛の献血を！

5月1日来村

献血については毎年みなさんのご協力をいただき感謝しております。また、病気の発生や災害事故などにどうしても必要なのが「きれいな血液」です。人間の血液は人間の血液でない輸血できません。この大切な血液の備えがあつてこそ安心なのです。健康な時に献血して人を助け、自分が病気のとくにみなさんの献血で助けてもら

う……これが献血の精神です。愛の献血でひとつの生命が救われます。不幸な人を助けるとともに、万のひとりのあなたや、あなたの家族のために愛の献血をしましょう。

献血の日時と場所

五月一日
午前十時～十二時
東竹沢出張所
午後一時～三時
役場前

一人でも多くのおみなさんからの愛の献血にご協力をお願いします。

老人居室整備資金 貸付の受付

昭和四十九年度老人居室整備資金貸付の受付を、左記のとおり行いますので、ご希望の方は期日までに、申し込み下さい。(期日後は受付できません。)

なお、申し込み多数の場合は、ご希望に添えかねることもありすので、予めご了承願います。
受付期間
昭和四十九年四月十日から
四月三十日まで
受付窓口

役場住民課
くわしくは住民課にお問合せください。

春期ポリオ(小児マヒ)生ワクチン投与

小児マヒ予防の生ワクチン投与を次の日程で行ないます。

ポリオワクチンは、生後一年間に必ず二回投与を受けなければならぬことになっております。該当者は昭和四十八年二月一日から昭和四十九年一月三十一日まで生れた者です。

ポリオ生ワクチン投与日程

日	時	場所	参加地域	予定人員
4月9日	10:30~11:00	竹沢診療所	竹沢・南平	23
	2:30~3:00	虫亀診療所	虫 亀	12
4月10日	10:30~11:00	種学原診療所	種学原	16
4月11日	2:30~3:30	東竹沢診療所	東竹沢	5

※昨年未接種者も同日に受けてください。

移動交通事故相談所の開設について

交通事故被害者の利便及び交通事故相談業務の普及を図るため移動交通事故相談所が四月から開設されます。

交通事故に関係したことなくならんでも結構です。気軽にご相談ください。

相談には、県の相談員があたりますが、村でも職員あるいは心配ごと相談員などが補助しますのでご相談のある方は役場窓口へお申し出ください。日時、場所等については次のとおりです。

犬の登録 狂犬病予防注射の実施について

ことしはまた、犬の登録及び狂犬病予防注射を実施しますので、犬を飼っておられる方は、洩れなく最寄の会場へつれてきて下さい。

登録及び注射を受ける方は、印鑑及び通知書を持参して下さい。

い。飼いが死亡又は行方不明になった時は、役場へ届け出て下さい。

○ 犬は保定(おさえる)できる人がつれて登録・注射を受けに来てください。(住民課)

狂犬病予防注射の日程

実施月日	地区名	場所	時間	料金
4月8日	虫亀 東竹	出張所前	11:00~12:00	畜犬登録手数料 300円
		出張所	1:00~2:00 2:30~3:00	
4月9日	南種 学原	旧第2校舎	10:30~11:00	注射手数料 (注射済票共) 400円
		出張所	1:00~2:00	

日曜日の配達を休みます

郵政省では、郵便配達員の勤務条件を改善する施策として日曜日の配達を休むこととなり、竹沢郵便局も日曜日の休配を三月十七日から実施しております。

休むにあたって、利用者にはなるべく迷惑をかけないように、速達郵便物は日曜日でも配達します。日曜日から持越しした郵便物は翌日曜日には完全に配達する体制をととのえています。

主な記事

- 雪消しを急ぎましょう
- 春季全国交通安全運動
- 春の火災予防運動
- 地域の発展と乱開発防止
- がん予防のために
- 新潟県知事選挙
- 北陸地方暖候期予報
- 商業統計調査

広報 やまこし

1974
4/1
第70号

発行 山古志村役場
新潟県古志郡
山古志村役場
電話 竹沢局
17 23 78
印刷 刷川印刷所
印大



もうすぐ一年生 小学生になるのも間近い元気な園児たち (虫亀保育所)

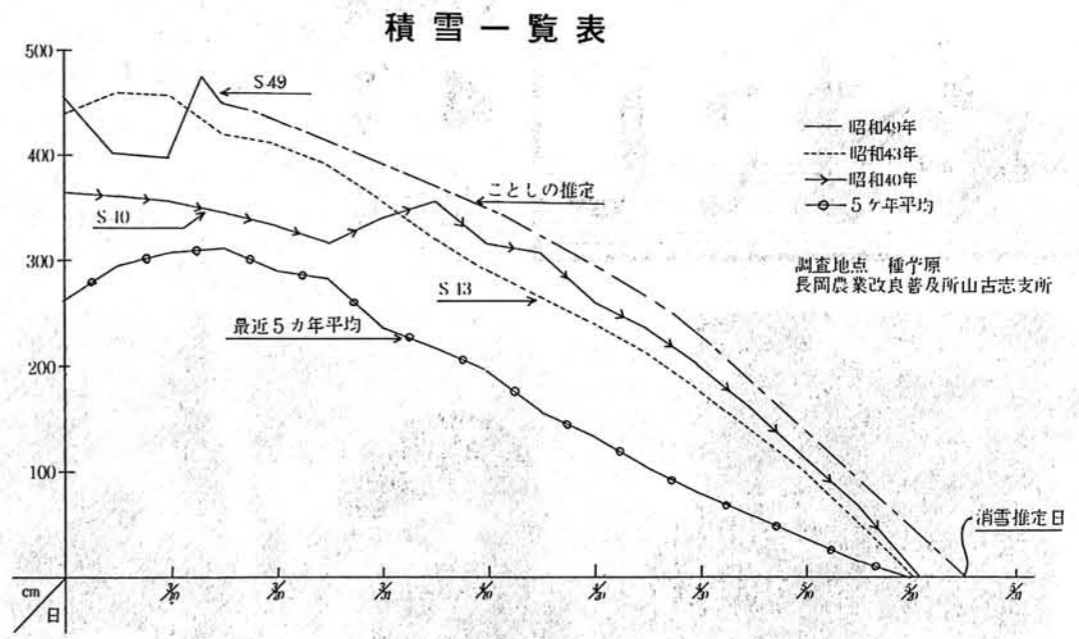
村の人口

- 3月1日現在 -

世帯数	994	(男 2,120人)
人口	4,264人	(女 2,144人)
出生	7人	死亡 2人
2月中の住民移動	(男4・女3)	(男2・女0)
転入	5人	転出 8人
	(男1・女4)	(男6・女2)

雪消しを急ぎましょう

減産防止対策を呼びかけ



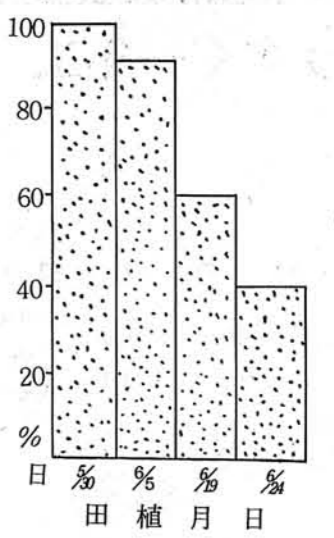
ことしの豪雪は、上の表で示されているように昭和三十八年の豪雪や四十三年の春季異常豪雪以上の積雪となり、このような状態ではこれからの雪消しは五月下旬にも及ぶものと心配されています。このようなことから村の豪雪対策本部や長岡農業改良普及所山古志支所では、融雪のおくれが災害として各方面に及ぶものと予想し当面、農家に対して減産防止のために次のことについて努力されるよう呼びかけています。

雪消しの方法

- 一、土、灰などの散布……消雪する場所は平らに薄くまき、表面が硬くなったらシヨベルで掘り起し、再びまくようにする。
- 二、雪掘畦立て……一メートル間隔くらいに深さ四〇〜五〇センチに畦立て式に溝を掘って融雪面を多くする。
- 三、流水の利用……水口を掘り欠壊しない程度に灌水したりパイプを利用して散水する。
- 四、以上のことを併用したり、スノーダンプやブルドーザを利用する。

用して除雪するなど、実情によって創意工夫し、消雪の効果を高めましょう。

田植日と減収量



稲作について

この図のように田植がおくれると稲の成育がおくれたり病害虫の被害を受けやすくなり減収するので次の点をめやすに雪消しをしましょう。

錦鯉について

ため池、キスの堤塘は早めに除雪して融雪災害(亀裂、欠壊)を防止すると同時に、越冬池については水温の低い融雪水の流入を避け、体力の消耗を防ぎましょう。また、被害が発生したら速かに届け出て下さい。以上の対策事業については、県に対しても陳情し、一部助成することを検討中であることを申し添えます。

畑作について

作付予定地、温床予定地などを目標にすること。

道路の正しい利用で事故防止

春の全国交通安全運動はじまる

毎年行なわれている春の全国交通安全運動が四月六日から実施されます。

この運動は、歩行者、運転者、運転者の雇主その他陸上交通に係るすべての者に交通安全思想の周知徹底を図り、正しい交通ルールの実践を習慣づけ、交通事故防止の徹底を図ることを目的としておこなわれるものです。

運動の重点



竹沢班交通安全講習会風景

歩行者事故、特にこども(幼児及び小学校児童)の事故、自転車運動の重点、特にこども(幼児及び小学校児童)の事故、自転車

- ① スクール・ゾーンの整備充実
- ② 子どもと母親に対する交通安全教育の充実
- ③ 自転車利用の安全対策の推進
- ④ 運転者等に対する安全運転の励行指導

の事故を防止するため、次の施策を中心として行なわれます。

- あせっている今が
あなたの赤信号
急いで無理な運転、無理な横断などが事故につながり大事にいたっています、けっして急いではなりません。
- きをつけよう
まいにちとおる
みちだけど

長い冬から開放され、雪消えとともに車や人の動きが多くなり従って交通事故の発生する季節でもあります。中でも子ども、中学生、高校生、新入学生、幼児、老人などに注意が必要で、子どもが道路に遊んでいたり、危険な場所にいる子どもは見て見ぬふりをしないで注意を与えてやりましょう。

運転者も歩行者もお互いに人命を尊重し、交通ルールを守り絶対に

隣にも声かけあってよい防火

春の火災予防運動

四月一日から一週間、恒例の春季火災予防運動がことしも県下一斉に実施されます。

この運動は、春季において火災が発生しやすく、また、季節風などにより大火になりやすい時期を迎えるにあたり、村民一人一人が防火思想の高揚をはかり、日常生活の防火管理などを一段と喚起しようというものです。

わが家の火災予防運動

- 1、家族が話し合って火災が起った場合の避難経路などを決めておきましょう。
- 2、老人、子供、病弱者などの就寝場所が、避難しやすい場所にしなすようにしましょう。
- 3、たばこの投げ捨てと寝たばこはやめましょう。
- 4、例年火災原因の上位を占めているのがたばこです、灰皿のないところではたばこをすわらないなど正しい喫煙マナーで……
- 5、外出・就寝前には必ず火元の安全を点検しましょう。
- 6、外出中や就寝中の火災は、発見が遅れ大火になりやすく、ま



ちよっとそこまで火事のもと

た人命の危険も高くなります、外出前、就寝前の火の元の点検は忘れずに……

山火事予防の実施事項

これからは野外に火を使用する機会が多くなります。山菜取りのため山に入りタキ火や、タバコの投げ捨てのため起る火事が最近増加しております。この種の火災は発見が遅れがちとなりしかも広域にわたり、更に水の便も悪く大火災になりかねません。また、田畑のまわりの芝焼きなども同様です。従って山に入る一人一人がタバコの火やタキ火のあと始末に充分注意し大事にならぬよう心がけなければなりません。

いづれもちよっとした不注意から火災となります。大切な生命、財産を守るため火の元に充分注意しましょう。

1 たき火の跡始末は、完全にいたしましょう。

2 たばこの吸殻は、必ず消しましょう。

かけがいのない土地は 大切に扱いましょう

地域の発展と乱開発防止に

最近の物価上昇と共に土地の値が上がり、その購入熱が都会から農山村に移り、全国的に問題を引き起こしている。しかも土地買占めの特徴は、農業振興地域整備法による農地の線引きや農地法まで踏みこじり、開発が許可されないはずの地域まで仮登記で押え、また、ゴルフ場レジャーランド、別荘用地等の名目で大量の土地を買占め、農業の振興計画や道路整備をはじめ、産業、観光計画など総合的な開発を大きくするわさるばかりか、農家の生活まで崩壊させようとしてると報じられています。

土地の代金が入れば一時は農業をやるよりも有利のように見えますが、インフレが進んでいる現在では金の値打ちは下がる一方であり、金だけ握って土地を失った農家の行く先は暗たんたる場合が多すぎます。

このことについて、昨年七月の広報紙で皆さんの自覚を促しておりますが、県では企業の不当な土地の買占め、乱開発を規制するための措置を講じ、また、昨年六

月には全国的に農林業団体を結集した「土地と農業をまもる運動」が展開されています。この運動の趣旨は当然のことながら農業の基である農林地を守り日本農業の正しい発展を軌道に乗せ、農業に希望を持たせることを一体となすものであります。

世界的な気象条件の悪化や人口の急速な増加のなかで食糧不足の時代はやがてやってくる。国連の機構の中でその対策が検討され、日本の農林省もこれに見合った国内食糧自給計画を立案と聞いています。

農業を基礎とした工業の導入、観光事業など調和のとれた総合的な施策による農業経営のあり方を真剣に考えなければなりません。「土地は末代、金は一時」という言葉の通り人間の幸福は金だけではありません。

がん予防のために

どんながんが多いか

がんは脳卒中に次いで第二位の死亡率をみせています。とくに三十五歳から五十九歳までの働きざかりでは第一位で、四人に一人はがんで死んでいます。

日本人のがんは男女とも圧倒的に胃がんが多く、次いで男性では肺がん、女性では子宮がんということになっています。

年令的には中年以降に多く発生します。男女とも四十歳を過ぎたら胃がんを、女性は三十五歳を過ぎたら子宮がんを、とくに注意する必要があります。

がんを治す道は、定期的健康診断をうけて、がんが芽のうちに、早期にとり除いてしまうことしかありません。がんが表面にとどまっているうちに発見し、手術などの治療をうければほとんど治ります。

早期のがんは多くの場合、ほとんど症状がありません。人間は不精なもので、症状がなければとかく健康には無関心であり、健康診断などはなかなかうけないものです。

しかし受けなかつたがために手遅れになった悲劇は少なくありません。できれば年二回は健康診断をうけるようにしましょう。

健康診断をうけるには医師にみてもらうか、保健所や役場で実施している



現在、新潟県の土地対策関係の条例、および要綱などで規制されている概要は次のとおりです。お互いに協力して違反のないよう注意しましょう。

土地問題について、売買交渉があったり、問題点があった場合はいつでも区長さんを通じて役場または農業委員会に御連絡ください。

区分	届出等の義務	対象面積	その他
新潟県大規模開発事業の適正化対策要綱	1 土地を購入しようとする事業者は土地交渉前に開発事業計画書を村長経由県知事に届ける	開発事業 10ha以上	①県知事は届出の内容を審査して支障があると認められる場合は中止の勧告及び助言することがある。
	2 村長は開発事業に関する協定を締結する 3 事業開始前に事業実施計画を県知事と協議し、着手・完了の届け出をする	別荘用地 1 〆 住宅工場地等 2 〆	
新潟県自然環境保全条例 同 施行規則	上記に準ずる	ゴルフ場の造成20ha以上	②農地を売買する場合は当然農地法による県知事の許可が必要です。
		スキー場 5 〆 宅地 2 〆 別荘地 1 〆 遊園地 3ha	

土地売買

ここに気をつけて 損害を防ぐ心得

契約書を作ること
契約書があることにより、双方の意志を明確に、万が一紛争が起きたときも有力な証拠となります。

先祖伝来の農地や山林を手放すという大変な出来ごとです。買主が容をよく確かめることです。買主が作った契約書に読みもしないで署名捺印することのないように。

契約書の中で特に注意したいことは次の点です。
第一は売買代金とその支払方法です。約束の日に約束の代金を受領するよう明確に記載しましょう。

第二は登記および引渡し時期と方法です。特に農地の場合は農地法の定める許可が必要です。登記と引渡しは、売主が代金を確保する上で最大の武器ですから、必ず同時履行であるという原則を絶対に貫くようにしなければなりません。

白紙委任状は絶対に渡さないこと
親しい人といつて白紙委任状を渡して失敗した例はたくさんあります。

白紙委任状とは、名前と印鑑だけで何を委任したのか何も書いていない委任状の事です。代理人に白紙委任状を渡してしまうと、いくらその代理人と一定の委任事項を決めても代理人がそれを守らずに取引してしまうばどんな結果になります。

税金を忘れないこと
不動産を売った場合は、不動産の取得価格および譲渡費用を差引いた額に所得税がかかります。

また地方税として県民税、村民税がかかるのです。したがって税金を忘れてしまうと、後で何のため大切な土地を売ったのか解らないことになりかねません。

胃がんは胃の粘膜の内側から起こります。

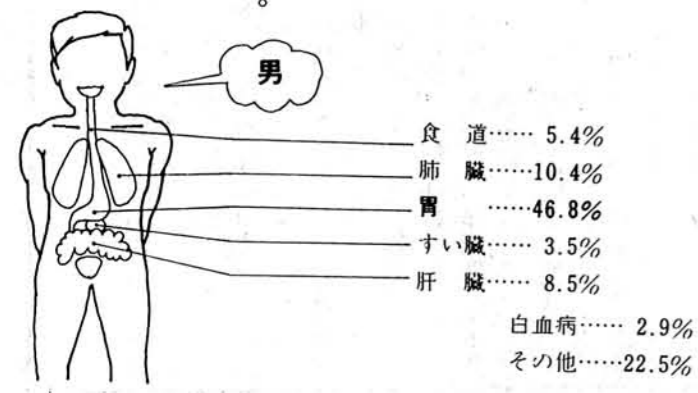
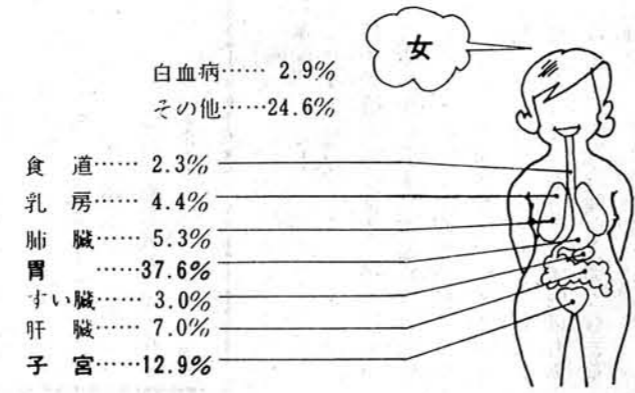
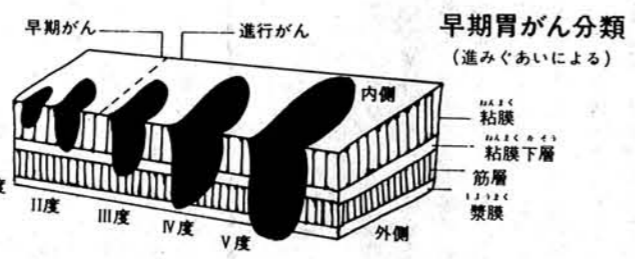
粘膜炎を形づくっている細胞が、何かの原因でがん細胞に変わり、ところかまわず増殖します。そして放っておくと胃壁を破ってお腹の中や肝臓などに転移します。

胃の粘膜の中だけにとどまっている胃がんを早期胃がんといいますが、この早期胃がんのうちに見つけて、早期に手術すれば、ほとんど一〇〇%治ります。

ある程度がんが進めば、いろいろな胃症状があらわれます。多くあらわれる症状は、痛み、異常感、食欲の変化、胸やけ、食物がのどにつかえる、やせる、嘔気、嘔吐、しこりなどです。

胃の集団検診は、がんとか潰瘍とかいう正確な診断をうけることよりもむしろ、いちおう胃に異常のあるものをめれなく選ぶということに目標を置いていきます。

集団検診では、できるだけ短時間



男
食道……5.4%
肺臓……10.4%
胃……46.8%
すい臓……3.5%
肝臓……8.5%
白血病……2.9%
その他……22.5%

女
食道……2.3%
乳房……4.4%
肺臓……5.3%
胃……37.6%
すい臓……3.0%
肝臓……7.0%
子宮……12.9%
白血病……2.9%
その他……24.6%

あなたの一票を大切に 4月21日(日)

新潟県知事選挙の投票日

きたる四月二十一日(日曜日)には新潟県知事選挙が行なわれます。これから四年間新潟県政を直接担当する人をきめる大切な選挙です。新潟県の政治は、県民が自ら手で行なうべきものであり、その方法として住民の代表者である知事を選ぶわけです。

楽しい生活、よい政治をねがわない人はないでしょう。しかし、どうしたらその楽しい生活をするのできるよ政治が行なわれるのでしょうか。そのためには、まずわたしたちに代って政治をする人をきめる選挙—その選挙が、りっぱに行なわれることが大切だということになります。

選ぶ私たちの一票一票が、県政をよくするかどうかの大事な分岐道になるといえます。

正しい選挙から 明るい県政は

県は、わたしたち県民の毎日の生活に結びつき多い住宅や道路、学校のことなど、保健衛生、社会福祉、労働、産業、観光、教育、災害救助あるいは病院などいろいろな仕事をしています。そして責任が知事なので、この選挙の結果は県民の今後の生活にとって非常に大きな影響をもつものです。わたしたちの一票を正しくりっぱに生かすことは、わたしたち住民の権利であり、義務でもあります。情実や買収に負けて投票したり、他人に強制されて投票したり、他人に強制された生活を守る大切な権利を自分自身で捨てたことになりません。

候補者の政見や主張をよく見、よく聞き、よく考えて、自分自身の判断で投票することが何より大切です。

明日の幸福の第一歩となるよい県政は、明るく正しい選挙から生まれます。よく考え、私の選んだ人を見てくださいと誇れるように、大切な一票を投じましょう。

○投票時間は各投票所とも午前七時から午後六時まで
○投票日にどうしても投票所へ行けない人は不在者投票をしましょう。

投票日に、出稼ぎ、旅行、出張などやむを得ない用件のため、投票所において投票できない見込みの方は棄権しないで不在者投票をしてください。不在者投票の期間は、選挙告示の日(三月二十七日)から投票日の前日(四月二十日)まで午前八時三十分から午後五時まで山古志村役場のほか、各出張所でもできます。またすでに選挙中の家族の皆さんは夫や息子さんの消い一票をむだにしないよう不在者投票をするように、知らせをあげてください。関係書類は役場(各出張所)に用意してあります。

梅雨は長く 盛夏期は大雨の心配も

北陸地方暖候期予報

この暖候期(四月～九月)は、引き続き天候の変動が大きいでしょう。

春(四月～五月)は、一時低温期が現われ、おそ霜のおりるおそれもありますが、温暖な晴天が多いでしょう。

梅雨期(六月～七月中旬)は、低温気味で前半は晴れ間が多いですが、後半は大雨が降りやすいでしょう。また、つゆの入りはやや早く、明けが早く、つゆは長びき雨量も多めとなるみこみです。

盛夏期(七月下旬～八月)の天候は変動が大きく、つゆ明け後は夏らしい天候となりますが、その後は低温期と高温期が周期的に現れます。

(注) 昨年来、大規模な大気循環は変動が大きく、この傾向は今年も続きそうです。また太陽活動の極小期も近いと予想されるので、北極寒気の勢力も強まり極端な天候の現われるおそれがありますので、引き続き異常気象に注意が必要と見られます。

かぜに注意

陽気がよくなって、気がゆるむせい、案外かぜをひくかたが多いようです。あの寒い冬のさなかにはひかなくた丈夫なすが、花もほころぶこのごろ、しゆるしゆる鼻をすすっている風景をみかけます。かぜとはつきりわかたらずぐ手当てを、ぐずぐずしていると

夏まで持ち越します。持ち越したらやっかいです。季節の変り目はホルモンの分泌に変化が起こりやすく、バランスがとりにくく、それが疲労感となりかぜにつけこまれます。外はまだまだ寒い日もありますが、お互に体を大切にしましょう。

商業統計調査

5月1日現在で実施

通商産業省では、二年に一回、全国の商店を対象として商業統計調査を実施しております。この調査は、統計法に基づく指定統計調査であり、全国の商店をもれなく対象とするものであって「商業についての国勢調査」ともいえるべきものです。今年第十二回目の調査の年に当たり、五月一日現在で調査が行なわれます。

近年、人手不足、急速な地域環境の変化、需要の多様化さらには最近の資源問題、物価上昇など商店経営をめぐる環境変化はまことに激しいものがあります。

この結果は、この課題を解決するために役立つとともに一般商業界からも営業の指針として利用されています。

調査項目は、所在地、商店の開設年、売場面積、従業者数、販売額、商品手持額などとなっています。

今月の納税
軽自動車税
国保保険料
第1期分

関係者には、四月下旬に調査員がお伺いしますのでよろしくお願ひします。

なお、調査内容は税金、その他皆様方の不利益になることに利用されることは絶対ありません。また、得た秘密を他にもらすことは法律で固く禁じられており、営業上の秘密は厳守されますので安心してご協力ください。

村の鎮守様

羽黒山と、鎮守様のつながりを、今すぐ知りたいたいが機会を待つこととし、桂谷の鎮守様はこれで一応うちきりとする。次は羽黒山の昔話(民話)を一ツ。語り手は桂谷の小池つなえさん

羽黒山の昔話(民話)を一ツ。語り手は桂谷の小池つなえさん

昔あるところに、おじいさんとおばあさんが二人でヒソヒソと暮らしていたやのんし、そのうしたある日、おじいさんは羽黒の山のでっごうへ、草刈にいったと、一生態命草刈していたら、何だかあたりの草がザワザワしたしたので、おじいさんはその方をヒョイッと見たれば、たまげるほどデッコイ蛇がおじいさんの方を、ジッと見ているてんがノンシ。たまげたおじいさんは、まさおになつて、うちへ逃げて来て、口もきかずに布団の中にもぐりこみ、ふるえながらねた、ウトウトねむつた、真白い髪をはやしたひんのいい老人が、枕元にすわっていたト、そうして云うには「おれは羽黒山の蛇だが、お前にたのみに来たのは、是非富士山の五合まで登って、その土をもつて来て羽黒の山のテッコウへま

桂谷の鎮守様の話から、羽黒山の昔話(民話)を書添した。こうした昔話はまだ残っていることだろうし、知っている人も可成りいると思われる。何事も新旧交替のめまぐるしい世の中のため、昔話などのふるいものは、かき消されていく。知っている人は次の世代の人に口伝してほしい。さて各部落の鎮守様と題して書出して見たが、資料不足のためその祭神の経歴だけの説明になりそうだ。