

とちお 59.5 No.329

発行 新潟県栃尾市長 編集 栃尾市総務課 (02585) 2-2151

とちお三十九号昭和五十九年五月十日発行
毎月十日一回発行



母心で街頭に立って

春の全国交通安全運動が行われました。期間中二輪車・自転車を中心にミニ交通指導所を設置。婦人交通指導員(4名)が、事故防止とヘルメットの着用を呼びかけました。なお、栃尾カラオケ連盟(会長名見耶ムツさん)から交通安全チャリティショーの募金111,228円を交通安全施設整備のために役立ててほしいと、市に寄付されました。どうもありがとうございました。

~~~~~ 今月のページ ~~~~~

|                   |     |
|-------------------|-----|
| 後遺症、特効薬は水管理       | 2・3 |
| 4月にひろう            | 4・5 |
| 水一じゅうぶん使えます       | 6   |
| 「刈谷田川つり堀センター」オープン | 7   |
| 長岡周辺地域が市内通話に      | 8   |

~~~~~



長岡周辺地域が市内通話に =7月22日(日)午後2時から=

今年七月二十二日(日)午後二時から、長岡市とその周辺地域(左図の十四市町村)が市

市外局番は
02585→0258に

市内局番は
2局××××番→52局××××番に
3局××××番→53局××××番に
8局××××番→58局××××番に

内通話扱いとなり、市外局番なしでかけられるようになります。

これにともない、栃尾市の市外局番が「0258」に統一され、今まで市外局番の末尾一ケタが市内局番にまわり二ケタの市内局番になります。なお、加入者ごとの下四ケタの電話番号については、従来どおり変更ありません。

電話のかけ方は

○現在、市内通話は五ケタですが、七月二十二日(日)午後二時から、六ケタになります。

○たとえば、栃尾市から長岡市への通話は、0258の△△局□□□番と十ケタのダイヤルをまわさなければなりません。七月二十二日(日)午後二時から、長岡市をはじめ上図の十四市町村間では、△△局□□□番の六ケタで済み、市内通話と同じかけ方となります。なお、県外はもちろんのこと県内についても上図以外の地域へのダイヤル通話は、従来どおりです。

通話料金は

○上図の地域内相互の通話は、市内同様三分まで十円です。※不明な点がありましたら、栃尾電報電話局(☎二局二八〇〇番：無料)へおたずねください。

紹介します

県政モニター

広く県民に県政への参加を求め、県民の声を県政に反映させるための県政モニターとして、当市から大瀬久男さん(市内金町)と今井美津子さん(市内土ヶ谷)の二人のかたが選ばれましたので紹介します。

二人のかたからは、今後一年間、県政について県が設定する課題のアンケート調査の回答、交通の安全と秩序の保持を図るための意見・要望の通信、モニター会議及び県政懇談会での意見交換などを内容とした仕事を、積極的に県政への参加を図っていただきます。



大瀬 久男さん (団体職員)

県政に対し民意を反映させる、というような県政モニターに選ばれたことを光榮に思うと同時に、多少の不安も感じています。

しかし、委嘱された県民の一人として、自分のまわりを真剣に見直すとともに見定め、勉強して行きたいと思っております。どうぞよろしくお願いたします。



今井 美津子さん (主婦)

今まで県政などには全く無関心でしたから、自分の勉強のためにもなると思い、モニターをひきうけました。

栃尾市民を代表してなどというおこがましいことではなく、一県民として感じたことを率直な気持ちで述べ、それが県政に少しでも反映できたらいいな、と思います。とにかく一年間頑張ります。

59豪雪

後遺症, 特効薬は水管理



市農協営農部長 大崎久雄

冷害が 心配されます

農協としては、毎年、春の農作業前に三古農業改良普及所尾分室のみなさんと協力して、営農指導会を兼ねた部落座談会を開催し、技術指導にあたってきましたが、今年ほど農家のみなさんが大勢集まってくれた年はありませんでした。

農家のみなさんも、今年の農業条件はよりきびしいと感じているんだな、とあらためて痛感させられました。

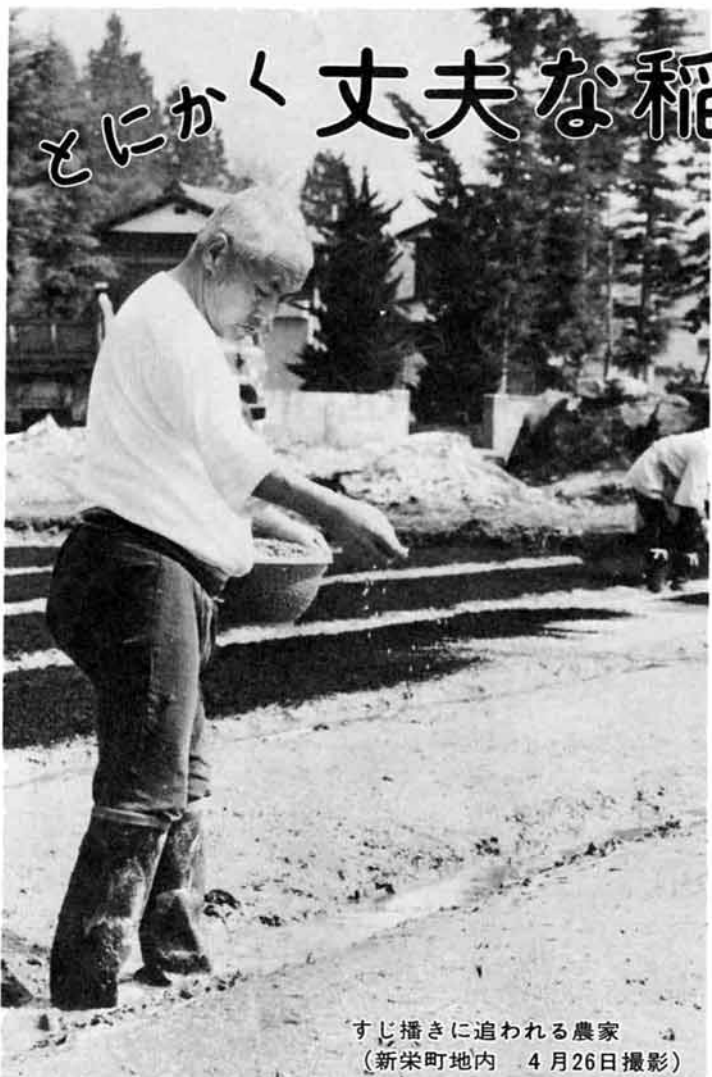
本市の農用地は、平場から山間地までという広範囲にあるため、気象条件が幾通りにもちがう地域の農家のみなさんを対象に営農指導をしているわけですので、なかなかむずかしいんです。

今年、五月の中旬頃を田植えのピークと予測していますが、一番心配されるのが冷害なんです。田の漏水防止や止水かんがいなどにより、水温上昇を図るなど、適切な水管理を行い、分けつを促して、とにかく健康な稲作りにつとめてほしいと思います。

56豪雪をしのぐ今冬の大雪の影響で、稲作の農作業の大幅な遅れが心配されています。市、普及所、農協では、農家に対し健康な稲作りの指導に努めています。市内はようやく春の日ざしに包まれていますが、農業への豪雪の後遺症はしばらく尾をひくものと思われれます。



ブルによる除雪をした共同苗代田 (中地内) 4月11日撮影



農家に追われる稲作 (新栄町地内) 4月26日撮影

とにかく丈夫な稲作りですね

基本に忠実な 稲管理を



普及所尾支所長 田中英二

農作業の遅れに気をもんでいる農家の数が多いと思いますが、作物の生育に障害がおきないよう、全力をあげてください。稲作については、苗代用地や育苗ハウス用地の消雪はもちろんのこと、本田の消雪にも力を入れ、日光に十分あてて、暖めてやっただしょうか。

育苗の遅れに伴い、高温下での育苗となるわけです。苗を「やかない」「ムレ苗」を出さないよう、温度管理には十分注意いたしましょう。ハウス内の温度は日中は25度以上に上げない。夜間は10度以下に下げないこと。中育苗方式の場合、特に気をつける必要があります。

また消雪時期が極端に遅れた地域では成苗育苗(保温折衷苗代)でガッチリした苗を作ってください。

田植が大幅に遅れている地域では、元肥量をいままでの半分に減らし、生育後期に稲がですぎないように、生育の調節ができるように管理してください。

苗作りの良否が作柄を大きく左右します。基本に忠実な稲管理に徹しましょう。



山屋 謙佐秀作さん

農家は、雪消えが遅ければ遅いように、早ければ早いほうが早くと作業をすすめるもんなんですね。市内でもこの地区は、雪消えが早い方なんです。今年と比べてみても一週間か十日くらいの遅れかな、という感触です。でも遅れていることは確かです。今年、苗代用地を早く確保するとともに、

以上に苗代管理にじゅうぶん気をつけています。私は、市内の稲作研究会に所属していますので、農業改良普及所の人達や市農協の人達ともよく意見交換・情報交換をして、農作業の参考としています。今年、「56豪雪」の時のことを参考に、農作業に従事するつもりです。やはり、過去のデータからくる物指しがほしいですね。

なんにもない不安ですからね。そういう点からも、関係機関のみなさんをお願いしたいことは、過去において今年と同じような気象条件の年があったとか、その年の作柄はどうであったとかいうデータの収集・発表。今年なら今後の気象や温度の状態を的確にとらえて、我々農家の指導にあたってほしいですね。



千野 荘一さん

いやー、今年の豪雪には参りましたね。田植えまでの作業としては、もみの塩水選↓消毒↓掃種↓播種↓育苗と、どれ一つ省略できない作業なんです。今年ですとこれらの作業は、四月下旬頃までに終了し、五月中旬の田植えまで、水管理、温度管理に専念できるはずなんです。今年、雪消えが遅れたので無理ですね。

田植えは六月にずれ込むこともあるんじゃないですか。だから非常にあせっています。今年、特にそうなんです。日当りの悪い農道の除雪をできれば市にお願いしたいですね。農用機械が入れない農道がたくさんあるんですよ。あつ、それから中地区では普及所の指導で、今年から種もみの消毒を「粉衣消毒」という方法に替えてみました。

これは、いままでの方法よりも育苗を出さないということでは非常にすぐれた効果があるということ。先般、普及所をはじめ市や農協から中地区の田畑について土壌診断をしてもらいました。その結果、どこにどういふ肥料を使ったら良いかというところがわかりました。このことを参考に、今後の農業に生かしてゆきます。

土壌診断を活用し 遅れを取り戻したい

過去のデータが もっとほしいですね



市農林課長 土田 光夫

市も側面から 援助します

59豪雪の後遺症により、春耕作業の遅れがすでに出ております。今秋の農作物の減収が心配されます。農家のみなさんも大変お困りのことと存じます。

市は、農作業の負担軽減および生産の安定確保を図っていただくために、普及所・農協など、関係機関と協議をかさねながら、今年の豪雪対策に対処してまいります。

市としても、農用地の確保が第一と考えておりましたので、豪雪災害対策について、すでに各地区の区長さんをはじめ、農家組合長さんからも集まっていたり、市内各地区の被害状況など、つぶさにお聞かせいただきました。春季異常豪雪災害対策事業ということで、県も農作業の遅れから農業被害が広がる恐れがあるため、市町村などが行う消雪事業に対し補助金を出すことになっております。市も農家のみなさんに対し、側面からできるだけの助成をしたいと思っております。

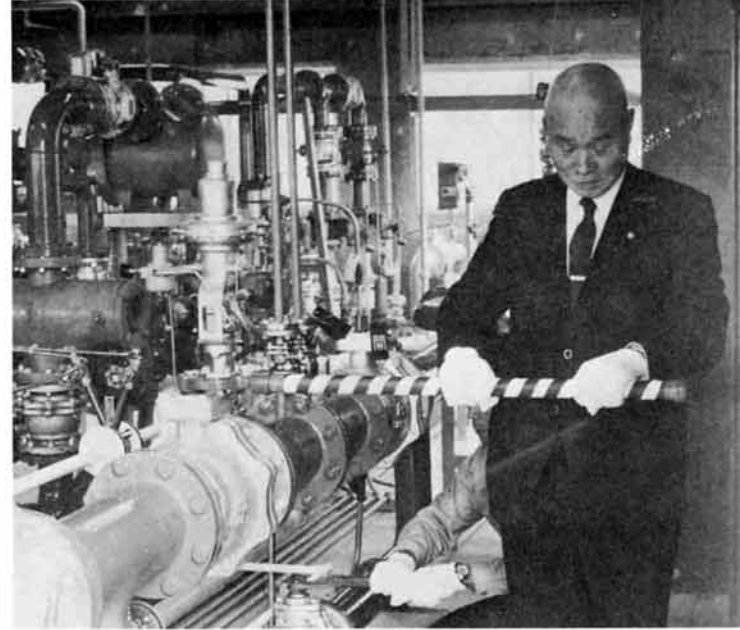
検察審査会は、市町村の選挙人名簿からクジで選ばれた十一人の審査員が、民間人を代表し、住民としての健全な良識に従って、検察官の不起訴処分を調べなおしてくれる民主的な国の機関です。

「交通事故、詐欺その他の犯罪で被害を受けたのに検察



③

検察審査会



①



今年で満30年 美術秀作展を開催

昭和二十九年六月、一町四か村を合併して市制を施行して以来、今年で満三十年を迎えます。

市は、これを記念して、ささやかですが市制施行三十周年記念式典を六月十五日(金)、市民会館大ホールにおいて行います。

この記念すべき年にあたり市は、新潟県美術館蔵収蔵秀作展を六月十五日(金)から十七日(日)までの三日間、市文化センターを会場に開催いたします。

展示作品は、洋画六十点を始め、日本画十点、彫塑工芸二十点の展示を予定しています。

市民のみならず、この機会に一流作家の作品を心ゆくまで鑑賞いただきたいと思っております。

これから各種記念行事を予定しておりますが、内容等につきましても、今後発行する広報紙でお知らせしていきます。

ガス供給設備工事竣工式で送ガスの儀を行う市長。(四月二十一日) ①

歌声ボランティア協会が設立され、記念のチャリティショーが市民会館で開かれました。(四月十五日) ③

今年も四百七十四人の若者が大人の仲間入りをしました。そのうち、成人式出席者は三百五十七人の男女でした。(四月八日) ②

雪が消えたら、ラインも消えた。国・県・市では道路のライン引きを急ピッチで進めています。(四月三日) ④



②



④

官が犯人を裁判にかけなかったのは、ふにおちない。」

告発しても検察官が起訴しなかったのは納得できない。」

ださい。相談や審査に、費用はいっさいかかりません。

ご存じですか

検察審査会制度

「選挙違反や汚職等で大きな疑惑がもたらされた事件なのに、

こんな不満をおもちのかたは、お気軽に下記へご相談ください。

長岡市三和三一九一二八
長岡検察審査会事務局
電話 〇二六―一三三―二四二

軽自動車税関係

◎軽自動車

区分	改正後(年額)	改正前(年額)
二輪のもの		
125cc以上250cc以下	2,400円	2,200円
三輪のもの	3,100円	2,850円
四輪以上のもの		
営業用(乗用)	5,500円	5,200円
自家用(乗用)	7,200円	6,500円
営業用(貨物用)	3,000円	2,900円
自家用(貨物用)	4,000円	3,650円
専ら雪上を走行するもの	2,400円	2,200円

法人市民税均等割税率

区分	改正後(年額)		改正前(年額)	
	従業員数	税率	従業員数	税率
資本等の金額が50億円を超える法人	50人超	300万円	50人超	120万円
	50人以下	40万円	50人以下	16万円
資本等の金額が10億円を超え50億円以下の法人	50人超	175万円	50人超	70万円
	50人以下	40万円	50人以下	16万円
資本等の金額が1億円を超え10億円以下の法人	50人超	40万円	50人超	16万円
	50人以下	15万円	50人以下	6万円
資本等の金額が1千万円を超え1億円以下の法人	50人超	15万円	50人超	6万円
	50人以下	12万円	50人以下	4万8千円
資本等の金額が1千万円以下の法人	50人超	12万円	50人超	4万8千円
	50人以下	4万円	50人以下	1万6千円

◎原動機付自転車

区分(排気量)	改正後(年額)	改正前(年額)
50cc未満	1,000円	700円
50cc以上90cc未満	1,200円	1,100円
90cc以上125cc未満	1,600円	1,450円

◎小型特殊自動車

区分	改正後(年額)	改正前(年額)
農耕作業用自動車(刈取脱穀作業用自動車含む)	1,600円	1,450円
その他のもの	4,700円	4,300円

◎二輪の小型自動車

区分	改正後(年額)	改正前(年額)
250ccを超えるもの	4,000円	3,650円

法人市民税 軽自動車税 個人市民税

の一部が改正 されました

昭和五十九年度の税制改正にともない、地方税法及び市税条例の一部が改正されましたのでお知らせします。

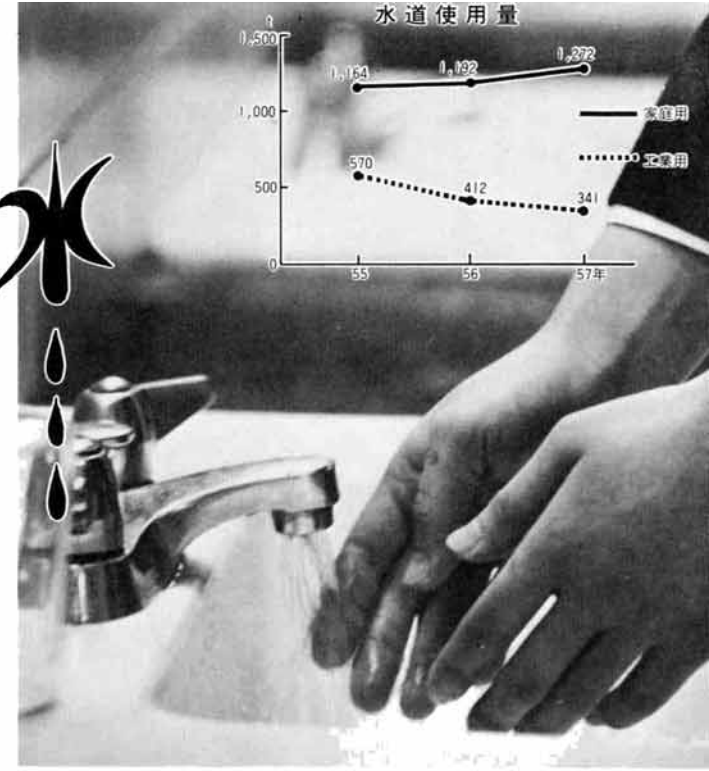
おもな改正としては、法人市民税では均等割の税率が一律二・五倍に引き上げられました。法人税の延納制度が廃止されたことにより、法人市民税の法人割に対する徴収猶予制度が廃止されました。

軽自動車税では、車種や排気量により税率が引き上げられました。

また、個人市民税では、基礎控除額をはじめ各種控除額が引き上げられました。

詳細については、左表をごらんください。

なお、繊維製品の製造・紡績系・ねん糸等、繊維関係に使用する電気税については、二割の軽減税率を適用していますが、その適用期限が三年間延長されました。



じゅうぶん使えます 安定した供給を続けます

水……私たちの生活に欠かすことのできないものの一つです。栃尾市の水道も、県営刈谷田川ダムの完成によって、今では一年中を通して安定した供給ができるようになり、夏場でも安心して、じゅうぶん使えるようになりました。が、使用量は、ここ数年、工業用水が落ちこみ、上水道も横ばい状態で、水はじゅうぶん供給できても需要が伸びないというのが現状です。栃尾市の水道は、ダムの完成で、上水道は、日量六千四百、工業用水が三万、の取水権を得ております。

工業用水は、構造的な不況の中で年々使用量が減り、上水道も経済の不況や、給水人口の伸びに期待できず、使用量の伸びなやみから、その経営は苦しい状況です。しかし、市民の皆さんからの強い要望でもある、無水源地域簡易水道事業を進める中で、今年度から下塩谷地域への給水工事に着手するなど、給水区域の拡大と、合せて環境の整備充実を図り、市民の皆さんの要望に少しでもお応えし、安定した家庭生活ができるよう、全力を注いで行きます。

水道料金を改定

— 六月徴収分から —

四月号でもお知らせしたように、水道の使用量の伸びやみなどのため、ここ三年間水道会計は赤字経営となっております。このため、需要家のみなさんにはいろいろな負担になると思いますが、左表のようにどうしても値上げせざるを得ません。これは、六月徴収分から適用させていただきます。これからの不要不急の事業を省き、経費を可能な限り削減してまいります。

り詰めて、できる限り安い水を供給するよう努めますので、どうかご理解ください。

水道料金新旧対照表

メーターの呼径 (mm)	基本料金 (1月につき)		従量料金		
	水量 (m³)	料金 (円)		新	旧
		新	旧		
13	10	1,000	900	11m³以上 20m³まで 1m³につき 100円	11m³以上 20m³まで 1m³につき 90円
20	10	1,100	1,000		
25	10	2,200	2,000		
40	10	5,500	5,000	21m³以上 1m³につき 115円	21m³以上 1m³につき 105円
50	10	8,800	8,000		
75	10	17,600	16,000		
100	10	33,000	30,000		

訂正

本紙四月号三ページの記事中「水道料金を一〇%引き上げ」は「基本料金のうちメーターの呼径一三、一〇、一〇、一〇はそれぞれ一〇%引き上げ」のあやまりでした。訂正しておわびいたします。

個人市民税関係

区 分	基礎控除	
	改正後	改正前
配偶者控除	二十六万円	二十二万円
うち 老人控除対象配偶者	二十七万円	二十三万円
同居特別障害者	三十万円	二十五万円
扶養控除	二十六万円	二十二万円
うち 老人扶養親族	二十七万円	二十三万円
同居特別障害者	三十万円	二十五万円
同居老親等	三十一万円	二十六万円

◎障害者控除等

区 分	改正後	改正前
障害者控除・老年者控除	二十四万円	二十一万円
寡婦(夫)控除・勤労学生控除	二十六万円	二十三万円

※障害者等の非課税限度額が、合計所得金額で百万円(改正前八十万円)に引き上げられました。

◎所得割の非課税限度額

所得金額が、二十九万円(改正前二十七万円)に本人と控除対象配偶者及び扶養親族の合計数を乗じた金額に、控除対象配偶者又は扶養親族を有する場合にはさらに九万円を加えた金額に改正となりました。

特別国家公務員 自衛官募集中

18歳以上24歳未満の男子
詳細は市総務課へ(2局2151)

オープンしました

刈谷田川つり堀センター

栃堀

五月四日(金)栃堀地内に、刈谷田川つり堀センターがオープンしました。これは、自然環境を活用した施設整備事業としてはじめられたものです。つり堀センターは、刈谷田川ダムの下流三百メートルの位置に設置したダム建設工事時の汚水処理用沈殿池のあと地を再利用したものです。家族連れで楽しめますので、ぜひお出かけください。ニジマスつりができます。〇つり上げたマスは、お持ち帰りいただけます。(魚は再び池に放さな

いください) 〇さお、えさの持込みはできません。センター備付けのさおとえさを使い、すべてうきづりです。 〇つりもできます。 〇さお、えさの持込みは自由です。 ※つり方法、その他については、管理人の指示に従ってください。 休業日 〇毎週月曜日と悪天候の日 問合せ先 〇刈谷田川つり堀センター 〇二局九六六一番



雪どけを待つ、つり堀センター(4月12日撮影)

ガスと安全 ゴム管の点検を

今回は、ガス栓とガス機器との接続に多用されているゴム管が安全に管理されているかどうかのお話しをします。次の十項目の点検を行います。大丈夫かどうかを確認してください。

- ①ゴム管にひび割れはないですか。弾力は充分ありますか。古くなっていませんか。(ゴムはだんだん老化します。都市ガス用ゴム管には製造年が表示されていますので、使用状態の良いところでも五年を交換の目安としてください)
- ②ゴム管は、ガス栓・ガス機器のゴム管口の挿入指示位置(赤線)まで差し込んであります。ゴム管止めでしっかりと止めてあります。
- ③ゴム管が必要以上に長くないですか。(最長でも三メートル以下が望ましい)
- ④ゴム管に極端な曲りはありますか。引張り等の力が加かっていませんか。
- ⑤ゴム管を途中で継ぎ足した

尺八の神髄の音色に挑戦

赤谷 中沢 敬 さん

「習いごとというと、人は師について習うのが普通なのですが、中沢さんの師選びはちょっと変わっていますね。」「私の師は、日本で尺八の名人・達人といわれている一流

夜になると、えもいわれぬ音色で尺八の音が流れてくる。それは江差追分であったり、馬子唄であったりする。その音色の主は、中沢 敬さん(赤谷)である。演奏家たちなんですよ。なにも手とり足とり教わったというのではなく、彼らが演奏しているレコードやテープを買い込んで、自宅はもとより通勤時、車中でじっくりと聴き、

もうひとつグッとくるものがないんですよ。名人・達人といわれている人達の演奏は聴いていてもどこか違うんですね。テクニクの違いでしょうか。」「とにかく私は耳でおぼえてんですよ。だから歌謡曲などは三回も聴けば、どんな曲でも演奏できますよ。」

「首ふり三年、音八年とか十年とかいいますが、残念ながらまだ竹の持っている神髄の音が出せない。一尺八寸の竹一本で、竹林をゆるがす豪壮な音を出すことに挑戦していきたいですね。」



広報とちお おしらせ版 59.5.10

発行 新潟県栃尾市長 編集 栃尾市総務課 (02585) 2-2151

受講者募集

市公民館は、各種講座の受講者を募集いたします。各講座とも五月十四日(月)から申込み受付を行い、定員になりしだい締切ります。希望者は、お早めに申込みください。

着付教室

対象 市内在住の一般婦人
募集人員 三十名
受講料 五百円(開講日に)
期間 六月五日から八月二十日
会場 市文化センター
時間 午後七時三十分から午後九時三十分まで

盆栽教室

対象 一般市民・市内勤務者
募集人員 三十名
受講料 無料です
期間 五月二十二日から十月
会場 市文化センター
時間 午後一時三十分から午後四時まで

万葉集講座

対象 一般市民
募集人員 三十名
受講料 無料です
期間 六月二日から九月八日
会場 市文化センター
時間 午後一時三十分から午後三時三十分まで

水彩画教室

対象 一般市民・市内勤務者
募集人員 三十名
受講料 教材費として七千円を五月二十八日(月)の開講時に納入してください
期間 五月二十八日から十月十五日までの毎週月曜日
時間 午後七時三十分から午後九時三十分まで
会場 市文化センター

陶芸教室

対象 一般市民
募集人員 二十名
材料費 四千円程度
期間 六月から十月まで七回
会場 市文化センターほか

郵便番号 市内「940-02」に統一

五月七日から郵便業務の効率化、スピード化を図るため、二日町、東谷、西谷の各郵便局で取扱う業務の一部が次のとおり栃尾郵便局に統合されました。
これにより、市内宛の郵便物は、翌日に届くこととなり

ました。
◎統合された業務
郵便物の取集、配達及び郵便貯金、簡易保険、郵便年金の各集金業務。
◎郵便番号
栃尾市内すべて940-02となり、二日町、東谷、西谷の各郵便局の窓口業務は従来どおり取扱います。

赤十字事業にご協力を

日本赤十字社では、全世界を対象に赤十字社員増強運動を行っています。

女性のためのソフトボール教室

市教育委員会は、女性を対象とした屋外スポーツとして

ソフトボールの普及をしようと考えています。参加希望者は、次により申込みください。
対象 一般女性及び市内勤務の女性(中学生以下除く)
募集人員 四十名(定員になりしだい締切ります)

献血功労者を表彰しました

昭和五十八年度の献血本数は、千七百七十八本でした。市民のみなさんのご理解とご協力に感謝いたします。

協力に感謝いたします。
日本赤十字社では、献血回数三十回以上のかた七名と五十回以上のかた七名に対し表彰いたしましたので、お知らせします。
30回以上(銀色有功章)
▼笠井末広さん(栄町)▼
50回以上(金色有功章)
大港捲二さん(表町)▼
藤清二さん(上原町)▼
寺本富子さん(那須春二さん(仲子町)▼小林文雄さん(巻瀧)▼黒沢山治さん(泉)▼荒木幸恵さん(酒井)▼力さん(栃尾)▼

下水道工事のため交通止

下水道工事のため、次の区間が交通止めになっています。大変ご迷惑をおかけしますが、よろしくお願いたします。
なお、工事の進捗状況により、交通止め期間が変更されることがありますので、現地の案内板に従ってください。

工事区間・期間

天下島二丁目(天下島公民館角から水路沿いに国道二百九十号線まで) 六月十日まで
天下島一丁目(渡貫ニット角から天下島公民館協まで) 六月二十二日まで
天下島一丁目(中基硝織工場まで) 六月二十五日まで

旭町(山信織物工場前から島田建具店前まで) 八月十二日まで
また、次の区間についても交通止めになっています。現地の案内板の指示に従ってください。なお、期間中でも、部分的に通行が可能となることもあります。

講習会

乙種第4類の危険物取扱者試験の受験者に対して、受験準備講習会を三条市で開催します。希望者は受講してください。
講習会 六月十二日・十三日の二日間
講習会場 三条市消防本部 定員 百名
受講料 六千円(会員は三千円)
申込み 五月二十九日から六月五日まで(定員になりしだい締切ります)
※詳細は、市消防本部におたずねください。

危険物取扱者試験

乙種第4類・丙種危険物取扱者試験を長岡市において開催します。希望者は受験してください。
試験日 六月二十八日(乙種第4類・丙種とも)
試験会場 長岡市

受験手数料 乙種第4類は二千円、丙種は千六百円(新潟県収入証紙で納入する)
申込み 五月三十一日から六月六日まで
申込み先 新潟県総務部消防防災課危険物係
※詳細は、市消防本部におたずねください。

行政相談

▽五月二十四日(木)午前十一時から午後三時まで
▽市役所市民相談室(市役所二階市民ホール)
▽五月二十四日(木)午前十一時から午後三時まで
▽市役所市民相談室(市役所二階市民ホール)

国民年金相談

▽五月二十四日(木)午前八時三十分から午後五時まで
▽市役所市民課国民年金係

家庭児童相談

▽市の執務時間中であれば、いつでもおいでください。
▽田公民館跡家庭児童相談室(本町六番二号)

心配ごと相談

▽毎週水曜日、午前十時から午後三時まで
▽田公民館跡社会福祉協議会(本町六番二号)

青少年問題相談

▽毎週月曜日から金曜日については、午前九時から午後四時まで、土曜日については、午前九時から正午まで
▽文化センター(相談室)

予防接種

会場▶ 市民会館
時間▶ 午後1時30分から午後2時まで
※三種混合2期は、1期完了後1年から1年半の間に受けてください。

種類	月日	対象者生年月
ポリオ2回目	5月15日(火)	58.1~58.6
ポリオ1回目	5月17日(木)	58.7~58.12
三種混合1期3回目	5月25日(金)	56.9~57.3

※母子手帳を忘れずに持参してください。
※問診票は必ず記入してきてください。

2歳児歯科健診

会場▶ 市役所別館
時間▶ 午後1時までに集合
※健診の前に必ず歯をみがいてきてください。
※お子さんのいつも使用している歯ブラシを持参してください。
※健診会場での飲食は、ご遠慮ください。

月日	対象者生年月
5月16日(木)	57年4月生まれ・5月生まれ

刈谷田川ダム水防演習 5月14日(月)・15日(火)の二日間 サイレンを鳴らします

▽文化センター(相談室)

つなごう! コードレスホン

市販の無線電話機(コードレスホン)をお買い求めになりましたら、電話線につないで使用する事はできません。使用されますと、通話中に雑音が入ったり故障の原因にもなり、お互いに迷惑を受けます。

後日、区長さんを通じて社費納入と新規社員の加入についてお願いいたしますので、ご理解とご協力をお願いいたします。
なお、みなさんから納めていただいた社費については、日本赤十字社が責任をもって

戦争犠牲者や災害被災者あるいは難民が必要としている食品や食料などの購入資金として運用させていただきます。
この趣旨をご理解いただき市民のみなさんの温かい手をさしのべていただきたいと思っております。

申込み期限 五月二十五日(金)まで、参加料を添えて社会教育課社会体育係(市総合体育館内) 二局五五七(一)番まで申込みください。
※詳細については、社会体育係におたずねください。

日本脳炎臨時予防接種

定期予防接種を完了していない場合は、定期予防接種を優先してください。

日本脳炎の予防接種を左記日程で実施します。

この接種がはじめての人は、最初の年に初回接種を二回、翌年に追加接種一回を受けてください。これを基礎免疫といい、間隔をきちんと守ることが大切です。

この基礎免疫は、小学校に入学する前までにできるだけ終るようにしてください。

対象者
昭和五十六年四月一日以前に生まれた幼児

※三歳のとき初回、二回目を受けた人は、四歳以降からでも初回接種を受け

※三歳のとき初回、二回目を受けた人は、四歳以降からでも初回接種を受け

※三歳のとき初回、二回目を受けた人は、四歳以降からでも初回接種を受け

※三歳のとき初回、二回目を受けた人は、四歳以降からでも初回接種を受け

※三歳のとき初回、二回目を受けた人は、四歳以降からでも初回接種を受け

※三歳のとき初回、二回目を受けた人は、四歳以降からでも初回接種を受け

※三歳のとき初回、二回目を受けた人は、四歳以降からでも初回接種を受け

※三歳のとき初回、二回目を受けた人は、四歳以降からでも初回接種を受け

※三歳のとき初回、二回目を受けた人は、四歳以降からでも初回接種を受け

※三歳のとき初回、二回目を受けた人は、四歳以降からでも初回接種を受け

※三歳のとき初回、二回目を受けた人は、四歳以降からでも初回接種を受け

※三歳のとき初回、二回目を受けた人は、四歳以降からでも初回接種を受け

※三歳のとき初回、二回目を受けた人は、四歳以降からでも初回接種を受け

※三歳のとき初回、二回目を受けた人は、四歳以降からでも初回接種を受け

※三歳のとき初回、二回目を受けた人は、四歳以降からでも初回接種を受け

※三歳のとき初回、二回目を受けた人は、四歳以降からでも初回接種を受け

※三歳のとき初回、二回目を受けた人は、四歳以降からでも初回接種を受け

※三歳のとき初回、二回目を受けた人は、四歳以降からでも初回接種を受け

※三歳のとき初回、二回目を受けた人は、四歳以降からでも初回接種を受け

※三歳のとき初回、二回目を受けた人は、四歳以降からでも初回接種を受け

※三歳のとき初回、二回目を受けた人は、四歳以降からでも初回接種を受け

※三歳のとき初回、二回目を受けた人は、四歳以降からでも初回接種を受け

※三歳のとき初回、二回目を受けた人は、四歳以降からでも初回接種を受け

※三歳のとき初回、二回目を受けた人は、四歳以降からでも初回接種を受け

※三歳のとき初回、二回目を受けた人は、四歳以降からでも初回接種を受け

※三歳のとき初回、二回目を受けた人は、四歳以降からでも初回接種を受け

※三歳のとき初回、二回目を受けた人は、四歳以降からでも初回接種を受け

※三歳のとき初回、二回目を受けた人は、四歳以降からでも初回接種を受け

※三歳のとき初回、二回目を受けた人は、四歳以降からでも初回接種を受け

※三歳のとき初回、二回目を受けた人は、四歳以降からでも初回接種を受け

※三歳のとき初回、二回目を受けた人は、四歳以降からでも初回接種を受け

※三歳のとき初回、二回目を受けた人は、四歳以降からでも初回接種を受け

※三歳のとき初回、二回目を受けた人は、四歳以降からでも初回接種を受け

※保育園児（杉沢保育所は除く）は、保育所で接種します。

※基礎免疫の終わった人は、小学校で行う追加接種まで受ける必要はありません。

※基礎免疫の終わった人は、小学校で行う追加接種まで受ける必要はありません。

※基礎免疫の終わった人は、小学校で行う追加接種まで受ける必要はありません。

※基礎免疫の終わった人は、小学校で行う追加接種まで受ける必要はありません。

※基礎免疫の終わった人は、小学校で行う追加接種まで受ける必要はありません。

※基礎免疫の終わった人は、小学校で行う追加接種まで受ける必要はありません。

※基礎免疫の終わった人は、小学校で行う追加接種まで受ける必要はありません。

※基礎免疫の終わった人は、小学校で行う追加接種まで受ける必要はありません。

※基礎免疫の終わった人は、小学校で行う追加接種まで受ける必要はありません。

※基礎免疫の終わった人は、小学校で行う追加接種まで受ける必要はありません。

※基礎免疫の終わった人は、小学校で行う追加接種まで受ける必要はありません。

※基礎免疫の終わった人は、小学校で行う追加接種まで受ける必要はありません。

※基礎免疫の終わった人は、小学校で行う追加接種まで受ける必要はありません。

※基礎免疫の終わった人は、小学校で行う追加接種まで受ける必要はありません。

※基礎免疫の終わった人は、小学校で行う追加接種まで受ける必要はありません。

※基礎免疫の終わった人は、小学校で行う追加接種まで受ける必要はありません。

※基礎免疫の終わった人は、小学校で行う追加接種まで受ける必要はありません。

※基礎免疫の終わった人は、小学校で行う追加接種まで受ける必要はありません。

※基礎免疫の終わった人は、小学校で行う追加接種まで受ける必要はありません。

※基礎免疫の終わった人は、小学校で行う追加接種まで受ける必要はありません。

※基礎免疫の終わった人は、小学校で行う追加接種まで受ける必要はありません。

※基礎免疫の終わった人は、小学校で行う追加接種まで受ける必要はありません。

※基礎免疫の終わった人は、小学校で行う追加接種まで受ける必要はありません。

※基礎免疫の終わった人は、小学校で行う追加接種まで受ける必要はありません。

※基礎免疫の終わった人は、小学校で行う追加接種まで受ける必要はありません。

※基礎免疫の終わった人は、小学校で行う追加接種まで受ける必要はありません。

※基礎免疫の終わった人は、小学校で行う追加接種まで受ける必要はありません。

※基礎免疫の終わった人は、小学校で行う追加接種まで受ける必要はありません。

※基礎免疫の終わった人は、小学校で行う追加接種まで受ける必要はありません。

※基礎免疫の終わった人は、小学校で行う追加接種まで受ける必要はありません。

※基礎免疫の終わった人は、小学校で行う追加接種まで受ける必要はありません。

※基礎免疫の終わった人は、小学校で行う追加接種まで受ける必要はありません。

※基礎免疫の終わった人は、小学校で行う追加接種まで受ける必要はありません。

※基礎免疫の終わった人は、小学校で行う追加接種まで受ける必要はありません。

※基礎免疫の終わった人は、小学校で行う追加接種まで受ける必要はありません。

※基礎免疫の終わった人は、小学校で行う追加接種まで受ける必要はありません。

※昨年、初回、二回目を受けた人は、今年追加一回を必ず受けてください。

※基礎免疫の終わった人は、小学校で行う追加接種まで受ける必要はありません。

※基礎免疫の終わった人は、小学校で行う追加接種まで受ける必要はありません。

※基礎免疫の終わった人は、小学校で行う追加接種まで受ける必要はありません。

※基礎免疫の終わった人は、小学校で行う追加接種まで受ける必要はありません。

※基礎免疫の終わった人は、小学校で行う追加接種まで受ける必要はありません。

※基礎免疫の終わった人は、小学校で行う追加接種まで受ける必要はありません。

※基礎免疫の終わった人は、小学校で行う追加接種まで受ける必要はありません。

※基礎免疫の終わった人は、小学校で行う追加接種まで受ける必要はありません。

※基礎免疫の終わった人は、小学校で行う追加接種まで受ける必要はありません。

※基礎免疫の終わった人は、小学校で行う追加接種まで受ける必要はありません。

※基礎免疫の終わった人は、小学校で行う追加接種まで受ける必要はありません。

※基礎免疫の終わった人は、小学校で行う追加接種まで受ける必要はありません。

※基礎免疫の終わった人は、小学校で行う追加接種まで受ける必要はありません。

※基礎免疫の終わった人は、小学校で行う追加接種まで受ける必要はありません。

※基礎免疫の終わった人は、小学校で行う追加接種まで受ける必要はありません。

※基礎免疫の終わった人は、小学校で行う追加接種まで受ける必要はありません。

※基礎免疫の終わった人は、小学校で行う追加接種まで受ける必要はありません。

※基礎免疫の終わった人は、小学校で行う追加接種まで受ける必要はありません。

※基礎免疫の終わった人は、小学校で行う追加接種まで受ける必要はありません。

※基礎免疫の終わった人は、小学校で行う追加接種まで受ける必要はありません。

※基礎免疫の終わった人は、小学校で行う追加接種まで受ける必要はありません。

※基礎免疫の終わった人は、小学校で行う追加接種まで受ける必要はありません。

※基礎免疫の終わった人は、小学校で行う追加接種まで受ける必要はありません。

※基礎免疫の終わった人は、小学校で行う追加接種まで受ける必要はありません。

※基礎免疫の終わった人は、小学校で行う追加接種まで受ける必要はありません。

※基礎免疫の終わった人は、小学校で行う追加接種まで受ける必要はありません。

※基礎免疫の終わった人は、小学校で行う追加接種まで受ける必要はありません。

※基礎免疫の終わった人は、小学校で行う追加接種まで受ける必要はありません。

※基礎免疫の終わった人は、小学校で行う追加接種まで受ける必要はありません。

※基礎免疫の終わった人は、小学校で行う追加接種まで受ける必要はありません。

※基礎免疫の終わった人は、小学校で行う追加接種まで受ける必要はありません。

※基礎免疫の終わった人は、小学校で行う追加接種まで受ける必要はありません。

※基礎免疫の終わった人は、小学校で行う追加接種まで受ける必要はありません。

※基礎免疫の終わった人は、小学校で行う追加接種まで受ける必要はありません。

※基礎免疫の終わった人は、小学校で行う追加接種まで受ける必要はありません。

※基礎免疫の終わった人は、小学校で行う追加接種まで受ける必要はありません。

予防接種の基本的パターン

基礎免疫
三歳初回と一、二週間の間隔で二回目を接種

追加一回接種
四歳追加一回接種

追加一回接種
小学一年生追加一回接種

追加一回接種
小学四年生追加一回接種

追加一回接種
中学一年生追加一回接種

追加一回接種
追加一回接種

追加一回接種
追加一回接種

追加一回接種
追加一回接種

追加一回接種
追加一回接種

追加一回接種
追加一回接種

追加一回接種
追加一回接種

追加一回接種
追加一回接種

追加一回接種
追加一回接種

追加一回接種
追加一回接種

追加一回接種
追加一回接種

追加一回接種
追加一回接種

追加一回接種
追加一回接種

追加一回接種
追加一回接種

追加一回接種
追加一回接種

追加一回接種
追加一回接種

追加一回接種
追加一回接種

追加一回接種
追加一回接種

追加一回接種
追加一回接種

追加一回接種
追加一回接種

追加一回接種
追加一回接種

追加一回接種
追加一回接種

追加一回接種
追加一回接種

追加一回接種
追加一回接種

追加一回接種
追加一回接種

追加一回接種
追加一回接種

追加一回接種
追加一回接種

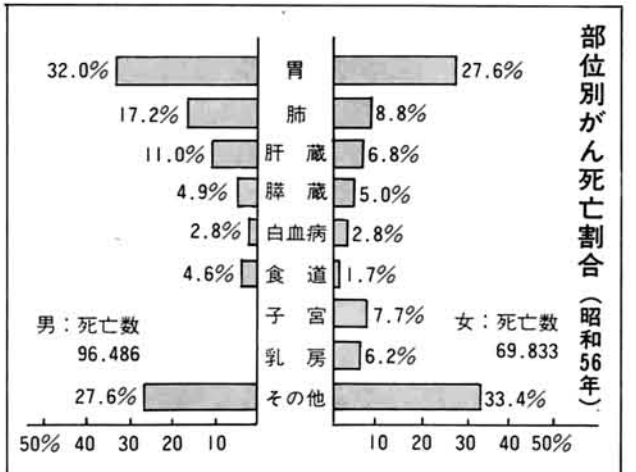
がん、早期発見がきめ手です！

～胃がん検診を受けよう～

今、死亡率の第一位は、あなたも知っている「がん」です。そのがんの中でも、三分の一が胃がんです。

市は、毎年胃がん検診を実施しています。飲みやすくなたったバリウムを飲んで、レントゲンを撮るだけです。四十歳以上の人を対象に、八月に実施します。申込み方法は、六月二十五日発行の広報おしらせ版をこらんください。

また、胃がんに次いで多い肺がんは、レントゲン撮影で毎年みつかっています。七月からのレントゲン撮影も、必ず受けてください。



がん予防12か条

- 偏食しない
バランスのとれた栄養
- 同じものばかり
くりかえし食べない
- 食べすぎない
- 深酒しない
濃い酒をストレートのまじ
- たばこは
少なく
- 適量の
ビタミンA・C・E
繊維質を多く
- 塩辛いものを
多量にとらない
あまり熱いものは
とらない
- ひどく焦げた
部分は食べない
- かびの
生えたものは
食べない
- 過度に
日光にあたらぬ
- 過労を避ける
- からだを清潔に

問診票（該当のあるところに記入、または○印で開んで下さい。）（日順）

住所	栃尾市	世帯主	◎
うける人	(昭和 年 月 日生)		
1 今日のお昼の体温は何度でしたか。	(昼) 度 分	(夜) 度 分	(再検 度 分)
2 1か月以内にポリオ（小児マヒ）、ましん（はしか）、風しん、BCGのいずれかの予防接種を受けたことがありますか。	ある	ない	
3 1週間以内にその他の予防接種（百日咳、ジフテリア、破傷風など）を受けたことがありますか。	ある	ない	
4 病後で身体が弱っていますか、またはひどい栄養不足だと思いますか。	はい	いいえ	
5 今かぜ、下痢などの急性の病気で医師にかかっていますか。	病名 ()	かから ない	
6 心ぞう病、腎ぞう病、肝ぞう病など慢性の病気にかかっていますか。	病名 ()	かから ない	
7 1か月以内にましん（はしか）、風しん、水ぼうそう、おたふくかぜなどにかかりましたか。	病名 ()	かから ない	
8 くすりをのんで皮ふにほっしんが出たり、予防接種や注射に負けたことがありますか。	ある 種類 ()	ない	
9 ぜんそく、鼻アレルギー、じんましん、しっしんの出やすい方ですか。	は 種類 ()	いいえ	
10 過去1年以内にけいれん（ひきつけ）をおこしたことがありますか。	ある (回)	ない	
11 今、せき、はなみずなど身体の具合が悪いところがあったら書いてください。	()	ない	

問診票（該当のあるところに記入、または○印で開んで下さい。）（日順）

住所	栃尾市	世帯主	◎
うける人	(昭和 年 月 日生)		
1 今日のお昼の体温は何度でしたか。	(昼) 度 分	(夜) 度 分	(再検 度 分)
2 1か月以内にポリオ（小児マヒ）、ましん（はしか）、風しん、BCGのいずれかの予防接種を受けたことがありますか。	ある	ない	
3 1週間以内にその他の予防接種（百日咳、ジフテリア、破傷風など）を受けたことがありますか。	ある	ない	
4 病後で身体が弱っていますか、またはひどい栄養不足だと思いますか。	はい	いいえ	
5 今かぜ、下痢などの急性の病気で医師にかかっていますか。	病名 ()	かから ない	
6 心ぞう病、腎ぞう病、肝ぞう病など慢性の病気にかかっていますか。	病名 ()	かから ない	
7 1か月以内にましん（はしか）、風しん、水ぼうそう、おたふくかぜなどにかかりましたか。	病名 ()	かから ない	
8 くすりをのんで皮ふにほっしんが出たり、予防接種や注射に負けたことがありますか。	ある 種類 ()	ない	
9 ぜんそく、鼻アレルギー、じんましん、しっしんの出やすい方ですか。	は 種類 ()	いいえ	
10 過去1年以内にけいれん（ひきつけ）をおこしたことがありますか。	ある (回)	ない	
11 今、せき、はなみずなど身体の具合が悪いところがあったら書いてください。	()	ない	

問診票（該当のあるところに記入、または○印で開んで下さい。）（日順）

住所	栃尾市	世帯主	◎
うける人	(昭和 年 月 日生)		
1 今日のお昼の体温は何度でしたか。	(昼) 度 分	(夜) 度 分	(再検 度 分)
2 1か月以内にポリオ（小児マヒ）、ましん（はしか）、風しん、BCGのいずれかの予防接種を受けたことがありますか。	ある	ない	
3 1週間以内にその他の予防接種（百日咳、ジフテリア、破傷風など）を受けたことがありますか。	ある	ない	
4 病後で身体が弱っていますか、またはひどい栄養不足だと思いますか。	はい	いいえ	
5 今かぜ、下痢などの急性の病気で医師にかかっていますか。	病名 ()	かから ない	
6 心ぞう病、腎ぞう病、肝ぞう病など慢性の病気にかかっていますか。	病名 ()	かから ない	
7 1か月以内にましん（はしか）、風しん、水ぼうそう、おたふくかぜなどにかかりましたか。	病名 ()	かから ない	
8 くすりをのんで皮ふにほっしんが出たり、予防接種や注射に負けたことがありますか。	ある 種類 ()	ない	
9 ぜんそく、鼻アレルギー、じんましん、しっしんの出やすい方ですか。	は 種類 ()	いいえ	
10 過去1年以内にけいれん（ひきつけ）をおこしたことがありますか。	ある (回)	ない	
11 今、せき、はなみずなど身体の具合が悪いところがあったら書いてください。	()	ない	

問診票（該当のあるところに記入、または○印で開んで下さい。）（日順）

住所	栃尾市	世帯主	◎
うける人	(昭和 年 月 日生)		
1 今日のお昼の体温は何度でしたか。	(昼) 度 分	(夜) 度 分	(再検 度 分)
2 1か月以内にポリオ（小児マヒ）、ましん（はしか）、風しん、BCGのいずれかの予防接種を受けたことがありますか。	ある	ない	
3 1週間以内にその他の予防接種（百日咳、ジフテリア、破傷風など）を受けたことがありますか。	ある	ない	
4 病後で身体が弱っていますか、またはひどい栄養不足だと思いますか。	はい	いいえ	
5 今かぜ、下痢などの急性の病気で医師にかかっていますか。	病名 ()	かから ない	
6 心ぞう病、腎ぞう病、肝ぞう病など慢性の病気にかかっていますか。	病名 ()	かから ない	
7 1か月以内にましん（はしか）、風しん、水ぼうそう、おたふくかぜなどにかかりましたか。	病名 ()	かから ない	
8 くすりをのんで皮ふにほっしんが出たり、予防接種や注射に負けたことがありますか。	ある 種類 ()	ない	
9 ぜんそく、鼻アレルギー、じんましん、しっしんの出やすい方ですか。	は 種類 ()	いいえ	
10 過去1年以内にけいれん（ひきつけ）をおこしたことがありますか。	ある (回)	ない	
11 今、せき、はなみずなど身体の具合が悪いところがあったら書いてください。	()	ない	

この問診票をきりとり、日本脳炎の予防接種を受けてください。

広報とちお おしらせ版 59 5,25

発行 新潟県栃尾市長 編集 栃尾市総務課 (02585) 2-2151

新婚学級

市保健衛生課は、新婚のみなさんを対象に「新婚学級」を開催いたします。これからの人生を二人で協力しあい、家庭というりっぱなお城を築いていただきたいと思ひます。ぜひ、ご夫婦そろってお気軽に参加してください。とき 六月二十七日(水)午後六時三十分から ところ 市民会館小ホール 対象 昭和五十八年十一月一日から昭和五十九年五月三十一日までに、婚姻届をされた方。

内容 ○健全な家庭と子孫を残すために。 ○映画「生命の創造」 講師 ○木村医師(栃尾病院) ○保健婦

訂正

五月二十九日(火)から、日本脳炎予防接種が始まります。詳細は、五月十日発行のおしらせ版を再度ご覧ください。なお、日脳予防接種日程表中「六月十二日(火) 下塩小学校」としましたが、「六月十三日(水)」に変更いたします。

子供のおやつを考える

今年も下記日程により、栄養指導車が栃尾市にやります。今回のテーマは「子供のおやつ」についてです。栃尾市の3歳児のうち、10人中9人までの幼児がムシ歯をもっています。これは、県下で最も悪い結果です。ご近所お誘い合せのうえ、多数ご参加ください。

月 日	時 間	会 場
6月5日(火)	午前10時~11時30分 午後1時30分~3時	小向公民館前 栃尾区事務所前
6月6日(水)	午前10時~11時30分 午後1時30分~3時	大川戸集落開発センター前 菅畑公民館前
6月7日(木)	午前10時~11時30分 午後1時30分~3時	下来伝公民館前 栃尾公民館前
6月8日(金)	午前10時~11時30分 午後1時30分~3時	栗山沢健康増進センター前 吹谷公民館前

親子ふれあい活動

市民会館は、親子ふれあい活動の受講者を募集いたします。希望者は申込みください。活動期日 六月十日(日)、六月二十日(日)、八月十九日(日)、九月九日(日)、十月十四日(日)、十一月十八日(日)、十一月二十五日(日)の七回シリーズ (二局二二〇番)まで。

山火事に注意

山火事発生の危険期に入りました。自然は、私達みんなの貴重

活用ください

この大切な財産を一瞬のうちに灰にしてしまう火の取り扱いに気を付けましょう。 六日町営林署

年金担保貸付制度

国民年金福祉事業団では、拠出制の国民年金受給者で、一時的に借入金を必要とする時、受給している年金を担保にして資金を借りられる年金担保貸付制度を設けています。希望者は、活用ください。利用できる人 ○拠出制の国民年金を受給している人。 ○現在受給している年金額の1.5倍以内で、最低十万円から最高百八十万円の範囲となっています。

金融機関締切日	融資日
昭和59年6月20日	7月12日
" 7月20日	8月14日
" 8月20日	9月12日
" 9月20日	10月15日
" 10月20日	11月14日
" 11月20日	12月12日
" 12月15日	1月14日
昭和60年1月19日	2月14日
" 2月19日	3月13日

作業停電

次の地域を作業停電します。谷内二丁目の一部、上の原町の大部分、天下島二丁目、大部分、天下島二丁目の一部。六月七日(水)午前九時から正午まで。大野町の一部、北河原の大部分、一之貝、軽井沢・本津川の全域。六月三日(日)午前九時から午後一時まで。金沢一丁目・二丁目・三丁目のほぼ全域、原町のほぼ全域。巻瀨二丁目の一部。六月二日(日)午前九時から午後一時まで。森上の一部、半蔵金・田代の全域。六月二日(日)午前九時から正午まで。

電話番号の変更

長岡総合庁舎の電話が、六月一日(金)から新しいシステムによるビル電話(直通ダイヤル)になります。

ハガキをプレゼント

郵政省では、重度の身体障害者(一級及び二級)で、昭和五十九年三月三十一日現在満六歳以上の人を対象に、青い鳥郵便ハガキを無料でプレゼントしています。(一人につき二十枚プレゼント)

交通遺児育英会奨学生を募集

財団法人交通遺児育英会では、交通事故が原因で死亡したり、重度の後遺障害のある人のお子さんのうち、経済的な理由で修学が困難な人に学費を貸与しています。希望者は申込みください。高等専修学校・高等専門学校奨学生 ○採用は、書類審査のみで成績は問わない。 ★来年度進学希望の中学二年生は「予約」の出願をしてください。第一次締切りは、七月三十一日です。 ○奨学金は、国公立で月額二万円、私立で二万五千円(短大)奨学生 ○採用は、書類審査のほか面接と簡単な筆記試験を行います。 ★来年度進学希望の高校三年生は、六月三十日までに出席してください。 ○奨学金は、学費の支弁の困難度により三万か四万円。 専修学校・各種学校奨学生 ○交通遺児育英会の高校奨学生であった学生が、修業年限二年以上の専修・各種学校に進学した場合に、面接

納税証明書の交付手数料が改定されました

長岡税務署で発行する、納税証明書の交付手数料が、証明書一枚(一年度ごと)に三百五十円(改定前は三百円)に改定されましたので、おしらせします。

献血

とき 6月6日(水)・11日(月) 午前10時~午後3時
ところ 市役所市民ホール (お昼0:15-1:15まで休みます)

乳幼児健診

会場▶ 市役所別館 時間▶ 午後1時までに集合 ※4ヵ月児健診・7ヵ月児健診には、スプーン、筆記用具を持参してください。 ※1歳6ヵ月児健診・3歳児健診には、歯ブラシを持参してください。



香烟 原美幸ちゃん (5月8日 4ヵ月児健診)

※3歳児健診では、尿検査を実施いたします。 ※必ず、母子手帳を持参してください。 ※受診は、栃尾市民に限ります。

健診名	月 日	対象者
4ヵ月児健診	6月12日(火)	59年2月生まれ
7ヵ月児健診	6月8日(金)	58年11月生まれ
1歳6ヵ月児健診	6月14日(木)	57年12月生まれ
3歳児健診	6月13日(水)	56年1月生まれ

母親教室(後期)

とき	ところ	時 間	対象者
6月5日(火)	市役所4階 大会議室	午後1時~4時30分	7月・8月に出産予定のかた

総合健康相談

◎健康について相談のあるかたは、どなたでもお気軽においでください。

相談担当者▶ 医師、栄養士、保健婦 対象者▶ 赤ちゃんのことからお年寄りまで相談のあるかた。

とき	ところ	時 間
6月26日(火)	市役所別館	午後1時~2時

予防接種

会場▶ 市民会館 時間▶ 午後1時30分~午後2時 ※三種混合2期は、1期完了後1年から1年半の間に受けてください。 ※母子手帳を忘れずに持参してください。 ※問診票は必ず記入してきてください。

種類	月 日	対象者生年月
三種混合2期	6月19日(火)	55.9~56.3

市制30周年記念

会期 6月15・16・17日
会場 栃尾市文化センター

新潟県美術博物館所蔵秀作展

栃尾市は、市制三十周年を記念して、新潟県美術博物館が所蔵している六百点あまりの美術品の中から、百九点を厳選して、秀作展を開催いたします。

日本が世界に誇る浮世絵の代表作、安藤広重の東海道五十三次の版画、第一線で活躍した新潟県出身の土田麦僊、小林古径の日本画、近代日本洋画界を代表する、梅原龍三郎、安井曾太郎などの作品を展示いたします。

入場は無料ですので市民の皆様からごまごまご来場いただきたいと思います。

日時

▼六月十五日(金) 午前九時から午後九時
▼六月十六日(土) 午前十時から午後九時
▼六月十七日(日) 午前十時から午後七時

展示作品

品川 工 (ネガとポジNo.10)
星 襄一 (星座No.41・木の風景E)
高橋信一 (白い道T)
安藤広重 (東海道五十三次之内 庄野ほか四十点)
以上四十四点

版画

以上四十四点

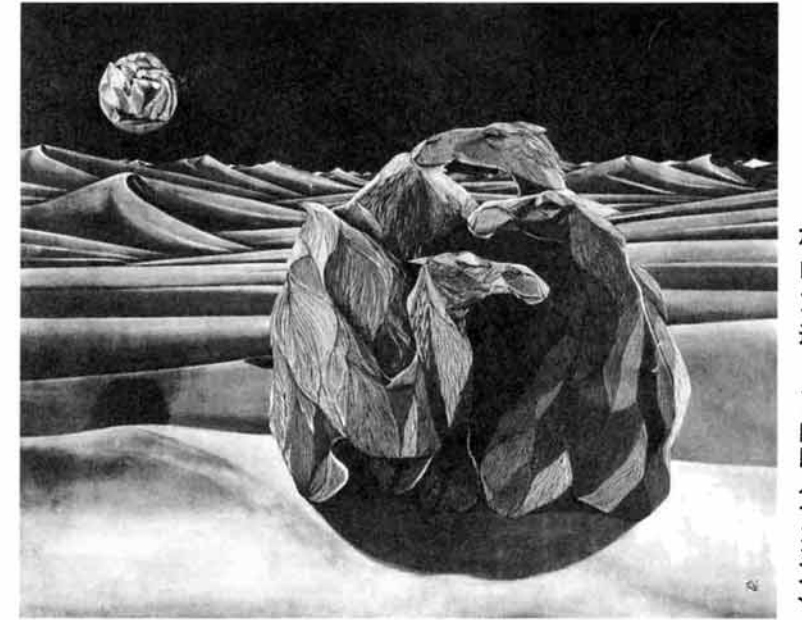


安藤広重 東海道五十三次之内 庄野

展示作品

日本画

麻田鷹司 (雪原風景・那智)
岩田正巳 (夢)
加山又造 (月と駱駝)
小島丹次 (待つ)
小林古径 (素描一点)
白倉嘉入 (比叡山)
土田麦僊 (惜春・郊外・筏・宇治白)
川村・素描三点



加山又造 月と駱駝(一九五七)

展示作品

洋画

中島萬木 (待春)
三輪晃勢 (赤いトキ)
村山 径 (朝の火山)
横山 操 (朔原・親不知夜雨・暉)
以上三十点

安宅祐雄 (鸚鵡と小女・赤いコート)
安宅安五郎 (群蝶)
小野 末 (關牛場・乾いた湖)
桑原 実 (ラクダの馱者)
小山正太郎 (糸を紡ぐ老婆)
佐藤哲三 (帰路)
佐藤哲三 (裸婦)
笹岡了一 (ウイリアム物語)
新保兵次郎 (帰巢)
相馬其一 (フランス郊外)
田中道久 (カラコレス)
高村真夫 (春日野)
竹谷富士雄 (モンマルトル柱さがり・シノンの屋根)
富川潤一 (浜焼き・アピラにて)
鳥居敏文 (草の上)
布川勝三 (蒲原平野)
牧野虎雄 (サンルーム)
丸山正三 (小さな広場)
横尾 茂 (春肌さむき頃)
清水紋次郎 (若草山)
柏 森義 (織女の家路・黄色いドレス)



安井曾太郎 読書(一九四二)

梅原龍三郎 (紫禁城)
安井曾太郎 (読書)
小堀 進 (山麓)
小山良修 (曲)
阿部展也 (埋葬・太郎・予言者・人間)
ナノサトシノブ (同心円)
齊藤義重 (作品I)
上野省策 (いずこえ)
佐藤吉五郎 (花野)
末松正樹 (群青)
千原三郎 (水中花)
富岡惣一郎 (北アルプス信濃川源流・雪国)
難波田龍起 (森の詩)
矢部友術 (習作)
吉原治良 (作品)
以上四十五点