

# 広報とちお 48.7

No. 199

編集と発行 新潟県栃尾市役所 電話(02585) 2-2151

とちお第199号昭和48年7月10日発行 毎月10日1回発行  
(定価1部8円) 昭和32年2月20日 第3種郵便物認可

とちお48・7・10発行(第3種郵便物認可)



3分間7円区域

電話料金制度が、7月15日から広域時分制に変わります。

いままでの電話料金制度は、通話時間に制限なく1回7円でかけられる「市内通話」と距離が遠くなればなるほど7円でかけられる時間が短くなる「市外通話」の2本立になっていました。

しかし、最近私達の行動範囲は市町村の区域をこえて他市町村へと広域化してきました。

そのため、最低の料金で通話できる範囲を大幅に広げ、通話料金はすべて時間と距離に応じて計算するという合理的な制度に改めるものです。

この改正により、ダイヤル通話の料金がつぎのように変わります。

◎市内通話は3分ごとに7円になります

◎長岡市、見附市、小千谷市、与板町、脇野町、越路町などの区域内通話は80秒7円から3分7円と安くなります。

◎三条市、巻町、小出町、六日町、十日町市柏崎市などの隣接区域内通話は60秒7円から80秒7円と安くなります。

(その他の地域および100番通話はいままでとおりです)

## 電話はじょうずに使いましょう

市内通話が3分ごとに7円になると長電話は今までよりも高くつきます。ダイヤルする前にあらかじめ内容を整理しておき、要領よく話をするよ

うにしましょう。また、かかってきた電話だからといって長話しをすると、相手の料金がかさむことになります。

公衆電話も時間や場所によって順番を待っている人がいるかも知れませんが公衆電話はみんなのものです。長話しは周囲の状況を考えてからにしてください。

## 大型公衆電話は3分継続制に

青電話、大型赤電話の区域内通話は3分以上続けて話しができ、3分ごとに10円です(小型赤電話は、いままでとおり3分で切れます。)

## 特別弔慰金が支給されます

昭和47年4月1日までに弔慰金の受給権があった遺族で、昭和47年4月1日現在公務扶助料、遺族年金などの受給する者がいない遺族に3万円(国債)の弔慰金が支給されます。

このことから、昭和40年4月2日か

ら昭和47年7月1日までの間に公務扶助料、遺族年金などを受給する者がいない遺族は、子、父母、祖父母、兄弟姉妹の順に支給されます。

該当の遺族(同順位者がいる場合は同順位者全員)は、印かん、戸籍謄本代を若干お持ちになって申請手続きをしてください。

受付期間 7月15日から8月15日  
受付場所 栃尾市福祉事務所

## 訂正とおわび

7月5日発行の広報とちお「宅地分譲特集号」中3,780平方メートルを12,495平方メートル、5,992.91平方メートルを19,810.76平方メートル、3,780.12平方メートルを12,495.94平方メートルに訂正いたします。

訂正前の数字は坪の誤りでした。おわびいたします。

人		□	
(5月末日現在)			
世帯数	7,709		
男	16,353		
女	17,497		
計	33,850		

### 今月の市税

▷ 固定資産税

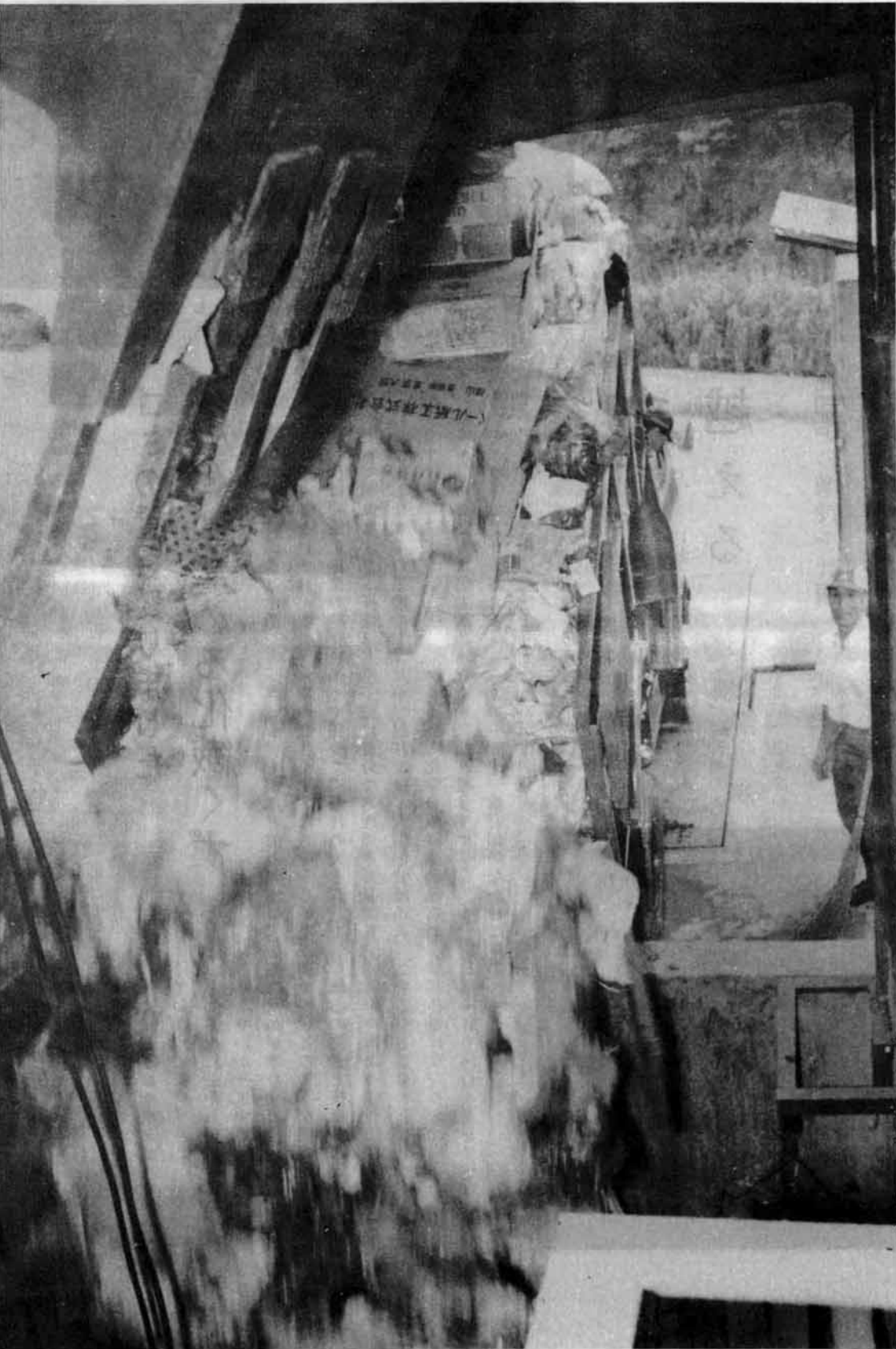
納期 7月31日

### 行政相談日

▽とき 七月二十五日  
午前十時から  
午後三時まで

▽ところ 市役所市民相談室

なんでも気軽に相談ください。



## ゴミとの戦い

「ゴミ」これは文化生活の遺産でしょうか?  
ゴミがでるものならあと始末のことも考える。これが文明人というのではないのでしょうか。じょうずに出して、じょうずに処理する。これが美しい町づくりの第一歩です。

### おもな内容

ゴミの処理を考えよう.....	2
東谷地区に克雪センター(六月市議会から).....	4
栃尾町川東地区の住居表示.....	5
伝染病に注意を.....	6
とちおと人物.....	7
公民館のページ.....	8
お知らせ(電話の広域時分制).....	9
	10

# とちおに良いことです

## 全市内のごみを収集

=主婦に聞く=

四月一日からごみ、危険物の収集を業者に委託されたようですが、市が収集していたときより、いまのほうが早く収集してくれて大変結構ですね。また、業者の方もごみの出し方、包装のしかたなどを指導してくれ、助かりますよ。



斎藤 久子 (下谷内)

町内で収集の後  
あと始末を

四月一日からごみ、危険物の収集を業者に委託されたようですが、市が収集していたときより、いまのほうが早く収集してくれて大変結構ですね。また、業者の方もごみの出し方、包装のしかたなどを指導してくれ、助かりますよ。



山内 アヤ (田)

古い家具類も  
集めて……

私達の部落まで収集してくれることは、ほんとにありがたいことですね。市政の大変な力の入れようだと思えます。

焼却処理できますが、危険物の処理が一番困っていました。全部の部落を収集することは多くのお金がかかるでしょうが大変よいことですね。



井原 マミ (大)

おそれいります

ごみの水は良く切って  
ダンボールはたたんで

私達業者が市の委託を受けて四月から収集を始めましたが、一般家庭の協力で順調に仕事を進めています。しかし、ごみを出すときは、よく水を切りポリ袋に入れてもらいたいですね。また、あきととともに、あと仕末をしたら、もっと美化運動が進められるのではないのでしょうか。



電気製品の包装くずを出すと、きも折られたんで出してもらおうと、みなさんの協力が一番うれしいと収集に出かける田辺さん

危険物は  
しっかり包装

仕事かしやすいです。理髪屋さんにお願いがありますが、髪の毛もポリ袋に入れてもらいたいですね。こうしてもらわないと、自動車に積むときや走っているときに飛んで付近の家庭に迷惑をかけます。それから、収集した後は、次の収集日まで出さないようにお願いしたいですね。



ダンボールはたたんで出して……

# 考えよう……ゴミの処理

50年当りには 三十トンを越える

「きれいな街」それはわたくしたちの努力によってつくられます。市が、ゴミの収集を業者に委託して三カ月たちました。いままでと収集の方法こそ違いますが、収集者が変わったこととして一般家庭のみならずや収集業者の意見を聞いてみました。

市は、機械力と人の数の関係から村部の一部を除き農村部のゴミを収集していませんでしたが、生活様式の変化で農村部で出るゴミも多様化して、自家処理が難しくなってきたため、四月から全市内のゴミを収集することにしました。

焼却炉の増設を計画

しかし、ゴミの量が日を追うごとに多くなってきていることから、昭和五十年には現在の焼却炉の能力を越えるゴミが出ると予想されています。このため、来年度から栃尾市総合計画によって二十トンの焼却炉二基を年次計画で建設する計画を立てています。

# ゴミの質も変りました 炉をいためる化繊くず

ひところ、ゴミの排出量は生活水準のパロメーターといわれたこともあり、現代は、使い捨ての時代ともいわれておりますが、反面では、自分で出したゴミの処理で困惑状態です。使い捨てが、あたかも文化生活であるかのような感じさえ与えています。それが非文化的な生活を生もうとしています。

ゴミも、十年ほど前のゴミは、家事的残りくず、はきそうじの塵、紙くず程度で、暮れの大そうじでも十分に自分で処理できる量でしたが、現在では、大型包装紙からアルミ箔、化学合成繊維製品にいたるまで種々雑多です。この中で、一番焼却炉なかせになるのが化学合成繊維製品類のゴミです。化学合成繊維類は、燃えるときに普通のゴミと違って高熱を出すため、焼却能力が落ちるばかりでなく、炉の中を溶かしてしまいます。



二十四時間ごみと煙との戦い……  
繊維くずが山と積まれる

他市では、ゴミを焼却するとき燃焼が悪いため重油などをかけて燃やしていますが、本市は化学合成繊維

類が多いため、焼却炉の保護を考えて、ときおり水をかけて燃やしています。こんなことから焼却の時間も普通よりかかります。たかが燃やすだけと考えがちですが、このような理由で焼却には細心の注意と技術が必要です。炉の新設や修理には多額の費用が必要となります。もし炉の修理が必要になっても、現在の施設で一日も休むことができない、実状です。

六月定例市議会は、さる六月十四日から開かれ、上塩谷地区の開発センター用地購入費... 予算以外の議案では、旧栃尾町川西地区の住民表示以来、懸案となっていた川東地区の住民表示に伴う町名等の変更を可決しました。

六月市議会から

一 般 計 一億九百六十八万円を補正

克雪センターを建設

東 谷 地 区

今回の予算は、年度始めでは具産にすため土地開発基金から買入れられる資金、市民会館建設費の追加がおもなものです。



議案説明をする助役

自衛隊東方音楽隊 演奏会

七月二十四日 秋葉公園野外ステージ

常任委員など改選 議会常任委員会の改選も行なわれ、委員長は、副委員長は、委員長のつぎのようにきまりました。

常任委員会

- 総務文教委員 ◎嘉代 善一 ○小林房一郎 山内トヨノ 大橋 義家 仲野 長雄 名児耶礼三 今井 義一 丸山 保雄 ○荒木 幸男 田村 参喜 木口 大助 西川 清二 星 五十里 藤田 三司 佐藤伝三郎 産業経済委員 ◎川田仁一郎 ○平沢 武雄 原 貞市郎 笠井 正男 平林与一郎 内山 大吉 荒木 伊作 ◎嘉代 善一 ○丸山 保雄 社会厚生委員 ◎椿 明 ○佐藤 友一 高橋清二郎 今井 光隆 外山 兵衛 杵淵 衛 猪俣 弘男 特別委員会 ◎木口 大助 ○原 貞市郎 雪害対策特別委員 ◎丸山 保雄 ○星 五十里 平林与一郎 杵淵 衛

議長に平林与一郎氏 副議長に杵淵 衛氏を選任



平林与一郎



杵淵 衛

二十日午後の本会議で、ダム建設など各特別委員会の経過報告のあと、議会の申し合せにより、任期が一年になっている議長および副議長など一連の議会人事にはいりました。

新湯県中越精神薄弱児施設組合議会の議員に、今井光隆氏が当選されました。

中越精薄施設組合推せん農業委員

外山 兵衛 杵淵 衛 猪俣 弘男

採択されたもの 農山村開発センター設置に関する請願 上塩谷地区区長会長 谷が国と朝鮮民主主義人民共和国との国交正常化促進に関する請願 日朝協会新潟県連合会長 継続審査になったもの 都市計画路線の一部変更に関する請願 小貫区長 栃尾市農業

協同組合西谷事業所事務所建築費助成に関する請願 栃尾市農業協同組合組合長 市道新設促進に 谷・泉線の「区内線」の改修に関する陳情 吹谷区長 不採択になったもの 大野江にコンクリートU字溝敷設に関する請願 大野町区長 市道新町・栄町線の舗装に関する陳情 栄町区長 謙信公祭奉賛会事業費追加助成に関する陳情 謙信公祭奉賛会会長

原ガス値上げで 三百六十万円 町部を中心に市はガスの供給を行っていますが、この原ガスの値上り分三百六十万円を補正。

改正された条例 おもなものは次のとおりです。

産業振興 特別委員会を設置

栃尾・長岡間快速道路の着工など、栃尾市も高速時代を迎えて、市民の日常生活が広域化の傾向にあります。

企業会計補正予算 刈谷田川ダムに 水道 千五百万円

刈谷田川ダム建設に伴い、市はダムの水を上水道として使うため、昭和五十三年度までに二億九千九百万円の負担金を出さなければなりません。

控除額引き上げ 国民健康保険

国民健康保険税を算出するとき被保険者(加入者)の所得から一定金額を控除しています。

公民館運営委を 十人減員、二十人に

公民館の諮問機関である公民館運営審議会の審議委員の定数は三十人でしたが、この定数を十人減らして二十人にし、六月の任期切れに伴い今月から二十人にしました。

請願と陳情



あなたのところに

# 家庭教育相談

お手紙がとどきます

県教育委員会社会教育課では、二歳児(昭和四十五年四月二日)昭和四十六年四月一日出生)の第一子をもつ親を対象にして、はがき通信、巡回相談指導、テレビ放送などをとり入れた家庭教育相談事業を七月から実施します。幼児期における家庭教育は、人間形成のうえできわめて重要であるといわれています。しかし、①核家族化のため、経験の少ない親に育児がなされている家庭が多い②幼児の家庭教育上の問題や疑問を持っていても、学習する機会が

少ない ③目をなせない幼児をかかえているため、集合学習への参加は困難などの背景や事情のため多くの問題で悩んでいる親も多いと思います。この家庭教育相談は、これらの疑問や悩みをかかえているご両親のために計画されました。保育に關しての悩みやお困りのことからおよせください。通信の中におりこんで専門家がお答えしたり、テレビ内容にくみこんだりします

■はがき通信 回数 七月〜二月 毎月一回  
内容 二歳〜三歳児の身体的、精神的発育や家庭教育に関することがら  
■巡回相談 対象 専門の先生方に直接、相談指導を希望される方  
期日 十月〜十一月にかけて県下十会場を実施  
■テレビ放送 内容 はがき通信や巡回指導の相談内容もふくめ、二〜三歳児の家庭教育に関する内容  
期日 十月〜三月 BSNテレビ  
時間 毎週日曜午前九時半から

# 信州の大自然

NOWな若者に

ナウなフリーリング

行動派の

サマーキャンプ

あなたがつくる  
新しい世界の新しい仲間たち  
知らなかった……  
こんな 美しい自然の  
こんな おおらかな世界なんて!

キャンプ内容

- 13日 栃尾8時出発  
志賀高原-白根山  
菅平キャンプ場
- 14日 ハイキング  
菅平牧場-根子岳  
よる:楽しいキャンプファイヤー
- 15日 キャンプ場-  
鬼押出し園-栃尾  
18時30分着

菅平高原



期日 八月十三日  
〜十五日  
場所 長野県菅平高原  
費用 三三〇〇円  
対象 市内に働く二十五歳未満の青少年  
定員 五十名  
宿泊 バンガロウに二泊  
食事 楽しい共同炊飯  
主催 栃尾市公民館  
申込み 申込金 五〇〇円  
をそえて市公民館へ  
申込締切 七月三十日。  
ただし定員なりし  
だい締切ります。

## ぼくたち正しく 渡れるよ!!

市内の公立保育所の児童は、このほど交通指導員から実際に正しい横断の仕方を教わりました。



## 市議会の 傍聴華やか

六月市議会には西谷婦人会、荷頃婦人会の八人が連日傍聴。「市議会の傍聴」のために「ねー」の連発。



## 大日本蚕糸会副会長 衆議院議員を努めた 加藤 知正

加藤知正氏は明治六年市内吉水正福寺に呱呱の声をあげ、長じて上京、苦学力行して明治三十三年東京蚕業講習所を卒業しました。新潟県自家用蚕種検査員をスタートに、やがて我が国蚕糸界の權威となり、六度国会議員に当選して国政に参与、中央政界に活躍された偉材であります。

十八才にして志をたてて東京に遊学する際に、母親から『それほど勉強したいのならいたしかたがない、お前の希望どおり暇はやるが、学費は送ることができません』ときっぱり言いわたされました。その後は、文字どおり耐乏苦学の生活でありました。妹のトメさんが伊勢参りの機会を得て東京を廻ったとき、兄の知正さんがどうしているか一目逢つていこうと宿に立寄ったところ、髪は蓬々とし、ぼろぼろの着物は夏であるのに綿入れてあった。その姿に接して涙と驚きの妹さんは、どうして自分が伊勢参りなどできようかと旅費

の入った財布をそっくりわたりつけて引き寄せられました。後日、この妹さんをつれて伊勢に参拝し、報恩の旅をなさつたと聞いています。



(加藤 知正)

立候補して衆議院議員に当選、議政壇上の人となられました。この年に栃尾農商学校を廃校して蚕糸学校を設立しようとの県の動きに、学校に籠城する同窓会、大会を開く郷民と両者団結して一大反対運動を展開しました。加藤代議士は当時大日本蚕糸会評議員の要職にあり、自らは蚕糸界に育った人であるが郷土の教育文化の現状と将来に思をいたされ、敢然

として農商学校を廃して蚕糸学校をつくることに反対し、県ならびに文部当局に強力に進言しました。学校が存続し今日に及んだのは先生の卓見と熱意の結果であります。加藤さんは一言に要約するならば、誠実そのものであり、また村夫子の感あるお方でありました。しかし、一度口を開けば弁舌に卓逸し、反対党の人たちも宗教的信念にねさず誠実さと燃ゆるがことき熱意に圧倒され『どうも加藤と交渉にあたるは、どうしても賛成しなければならぬようになりがちでよわつた相手だ』といわれたという事は、よくその人柄を表わしています。

衆議院議員のほかに、昭和三年帝國養蚕業組合副会長、大日本蚕糸会理事となり、のちに副会長に就任するなど要職につかれましたが、行年七十五才で逝去されました。衆議院議員当選歴はつぎのとおりです。

大正十三年第十五回総選挙 第六区当選。昭和三年第十六回総選挙 新潟県第二区当選。昭和五年第十七回総選挙新潟県第二区当選。昭和七年第十八回総選挙新潟県第三区当選。昭和十二年第二十回総選挙新潟県第三区当選。昭和十七年第二十一回総選挙新潟県第三区当選。(市史編集室長 山内 貞次記)

## プールで泳ごう!

《プール一般開放》

- 場所 栃尾中プール
- 期間 8月1日〜10日
- 時間 午後6時〜8時
- 主催 栃尾市教育委員会



箱男/安部公房 快樂/武田泰淳  
日本沈没/小松左京 くらたから人間学・くらたから愛情学/遠藤周作  
華麗なる一族/山崎豊子 空の果てまで/高橋たか子 真実とは何か/田英夫 日本教について/イザヤベンダサン 愛と自宅のために/加藤綿三 女の心/島田一男

図書室  
New Books

# 受付期限は八月二十日

## 土地、引き渡しは十一月

提出分譲住宅地は、三十九区画で縦横に幹線八〇から支線六・五の道路がつけてあります。現在は、ガスの本支管は埋設してありませんが、分譲地内に六〇以上の方が家屋を建築し入居された場合は布設する予定です。

分譲に当っては、希望者に七月二十五日現地案内をして説明しますから希望されたかたは、できるだけ本人が聞くようにしてください。分譲はつぎの要領で行ないます。

- 1 所在地 市内大字上檜出
- 2 区画数 三十九区画 区画面積百七十六・三平方メートルから四百八十六・二平方メートル
- 3 価格 三・三平方メートル(一坪)当り、A級地一万一千五百円。B級地一万五百円。C級地九千五百円
- 4 施設と環境 水道本支管布設。団地内道路幹線八〇、支線五〇から六・五。道路舗装と都市ガスの管の布設は分譲後六〇以上のの方が住宅を建築した場合に施行する予定です。丘陵地にあるため環境は良く、バス停留所まで徒歩で三分、栃尾大布橋まで二・三キロメートル(バスで約十三分、徒歩で約二十五分)
- 5 申込資格 栃尾市内に居住している一般市民を対

象とし、一世帯一区画を原則とします。社員住宅の用地についても考慮します。

- 6 受付期間 昭和四十八年七月二十日から同年八月二十日までの執務中
  - 7 申込場所 栃尾市役所 企画調査課企画調整係に備えてある申込書により申込みください。(印鑑が必要です)
  - 8 区画の明示 境界角に黄色の杭を打ち込んでありそこから白線で区画し、区角番号、面積などを票箋に表示します。
  - 9 現地案内 七月二十五日午前十時(分譲地集合)
  - 10 分譲方法 同一区画に二以上の申込みがあった場合は抽選で決定します。この場合の抽選日は、後日本人に通知します。
  - 11 売買契約の締結 昭和四十八年九月二十日午前十時から正午まで(時間厳守)
  - 12 代金の納入 二回の分納。売買契約締結時に二分の一。所有権移転登記申請手続き完了と同時に二分の一。
  - 13 分譲地の引き渡し 昭和四十八年十一月中の予定です。
  - 14 売買契約の特約 買受の日から五年間は転売できません。
- 所有権移転登記料は買受入の負担です。  
このほかわからないことは、市役所企画調査課企画調整係電話二局二一五一番内線二一〇番へお問い合わせください。

住宅建築資金が不足のときには、住宅金融公庫、勤労者住宅資金を借りることができます。そのあらましは次のとおりです。

### 住宅金融公庫

融資の対象 ①自分で住むための住宅で、土地の準備ができていた。②同居親族がいること。③住宅部分の床面積が三十平方メートル以上百二十平方メートル以下であること。

融資の金額 建物の大きさにより異なりますが、木造八十平方メートル以上で百八十万円、老人と同居する場合は二十万円増しの二百万円

融資の条件 ①利率年五・二% ②償還期間十八年、③償還方法元利均等月払

受付場所 第四銀行、北越銀行、新潟相互銀行の各支店、栃尾信用金庫、栃尾市農業協同組合

### 労働者住宅資金

融資対象 県内の事業所に雇用されている勤労者で、①自分で住むための住宅を新築しようとするかた、②年間所得が八十万円以上二百五十万円までのかた(年間所得が八十万円未満のかたは家族収入を加算できます。)

融資の金額 三十万円以上百万円までの十万円きざみ

融資の条件 ①利率年七・五% ②償還方法十年以内の元利均等償還

受付場所と期間 第四銀行、北越銀行、新潟相互銀行の支店、十月三十一日まで

## 住宅建築にお手伝い

住宅建築資金が不足のときには、住宅金融公庫、勤労者住宅資金を借りることができます。そのあらましは次のとおりです。

**住宅金融公庫**

融資の対象 ①自分で住むための住宅で、土地の準備ができていた。②同居親族がいること。③住宅部分の床面積が三十平方メートル以上百二十平方メートル以下であること。

融資の金額 建物の大きさにより異なりますが、木造八十平方メートル以上で百八十万円、老人と同居する場合は二十万円増しの二百万円

融資の条件 ①利率年五・二% ②償還期間十八年、③償還方法元利均等月払

受付場所 第四銀行、北越銀行、新潟相互銀行の各支店、栃尾信用金庫、栃尾市農業協同組合

**労働者住宅資金**

融資対象 県内の事業所に雇用されている勤労者で、①自分で住むための住宅を新築しようとするかた、②年間所得が八十万円以上二百五十万円までのかた(年間所得が八十万円未満のかたは家族収入を加算できます。)

融資の金額 三十万円以上百万円までの十万円きざみ

融資の条件 ①利率年七・五% ②償還方法十年以内の元利均等償還

受付場所と期間 第四銀行、北越銀行、新潟相互銀行の支店、十月三十一日まで

# 譲分地区住宅出稼

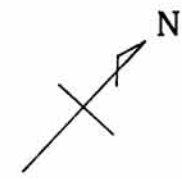


# とちお 広報

宅地分譲特集号

7月5日発行

### 分譲地区画図



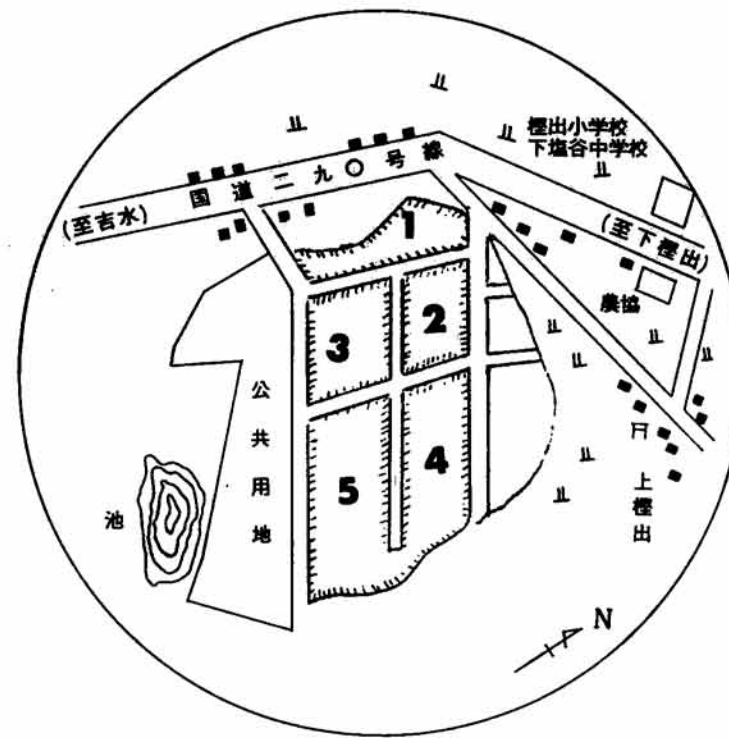
凡例  
 区画番号  
 5/A  
 級地  
 330.00-㎡  
 (100.00)-坪

## 分譲は三九区画

3.3㎡  
 当り 九、五〇〇円から一万一、五〇〇円

市は、宅地に困っている方のために、宅地造成を行なつて………  
 ……分譲をしてきました。しかし、まだまだ宅地は不足して………  
 ……ます。このため、市は上檜出地内に用地求め、これをでき………  
 ……るだけ安くみなさんに分譲することになりました。以下、………  
 ……分譲地の概要、分譲の方法などお知らせしますので、希………  
 ……望者は期日までに市役所企画調査課へ申込みしてください………  
 市は、宅地に困っている人のためと  
 公共用地の確保から、上檜出地内の用地五千九百九十二・九一平方メートルを取得し、このうち、三千七百八十・一二平方メートルを宅地として分譲、残りを公共用地にすることにしました。  
 この用地は、三・三平方メートル(一坪)当り一万円で購入しましたが、分譲に当たっては、区画内の状況を考えてA級地、B級地、C級地と三段階の区分を設け、価格も一万一千五百円、一万五百円、九千五百円と段階をつけました。  
 分譲価格と取得価格に差額がでてい

### 分譲地見取図



### 区画のあらまし

第1区	A級地	1区画	225.10㎡ (68.09坪)
	B級地	8区画	176.30㎡~447.81㎡ (53.33坪~135.46坪)
第2区	A級地	3区画	310.05㎡~396.99㎡ (93.79坪~120.09坪)
	B級地	2区画	302.50㎡~376.12㎡ (91.50坪~113.77坪)
第3区	A級地	2区画	377.10㎡~385.90㎡ (114.07坪~116.73坪)
	B級地	1区画	381.62㎡ (115.44坪)
第4区	B級地	9区画	291.50㎡~319.20㎡ (88.17坪~96.55坪)
	C級地	2区画	344.25㎡~483.35㎡ (104.13坪~146.21坪)
	A級地	2区画	393.70㎡~509.88㎡ (119.20坪~154.38坪)
第5区	B級地	7区画	326.20㎡~334.58㎡ (98.76坪~101.30坪)
	C級地	2区画	210.18㎡~323.58㎡ (63.64坪~97.97坪)