

とちお

編集と発行 新潟県栃尾市役所
電話 (02585) 2-2151

とちお第一三十七号 昭和四十三年五月十日発行
毎月十日一回発行(定価 一部 四円)
昭和三十三年二月二十日第三種郵便物認可

お知らせ

郵政省は、七月一日から全国に「郵便番号制」を採用することになりました。

郵便が番号制に

7月1日から実施

これは、全国の配達局の受持区域につけられた番号で、これをあて名や発信人の住所氏名といっしょに郵便物に書いていただき、区分け作業を機械化能率化して、郵便のスビードアップをほころうとするものです。

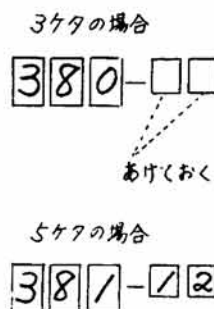
市内の郵便番号 番号には、地域によつて三ケタと五ケタの二種類があり、五ケタの場合は、下二ケタを予番号といいます。市内の郵便番号は、次のとおりです。

栃尾局区内 九四〇—〇二
東台局区内 九四〇—〇四
西台局区内 九四〇—〇五
二日町局区内 九四〇—〇三

これらから郵便物を出されるときは、この郵便番号を、「郵便番号九四〇—〇二」のように書き添えて、相手に知らせるようにしてください。

番号の記入方法

六月一日以後に売り出される官製ハガキ、現金書留封筒などには表面の右肩に郵便番号を記入する赤色のワタが刷りこまれることになっていきます。番号の記入方法は、次のようになります。



公德がさを設置

栃尾ライオンズクラブ(会長「大橋庫之助」)では、不意の雨などに市民から使用してもらおうと公德がさ(こうもりがさ)五〇本を寄贈されました。市ではさっそく次の三カ所にそれぞれ一〇本設置しましたのでご自由にご利用ください。なお、使用後は必ず返しましょう。設置場所 ①市役所前 ②消防署前 ③栃尾駅

◎番号は、三ケタの場合でも、必ず左端から書き出します。
▼郵便番号簿を配付
実施にさきだつて、郵便局から一般家庭用として、郵便番号簿の地方版を無料で配付します。

勤労者に

住宅資金を融資

県では、県内の事業所に雇用されている勤労者が、自分で住むための住宅を、新築、改築、増築または購入しようとするものに、次により住宅資金を貸し付けます。
ご希望のかたは、取扱金融機関か市産業課へ申し込みください。
▽申込み期限 五月三十一日まで
▽貸付け額 三十万円以上六十万円まで。
▽償還 十年以内元金均等償還
▽利率 日歩二銭五厘
▽取扱機関 第四、北越、新潟相互、大光相互各銀行の本・支店

義肢の巡回相談

申込みは6月15日まで

新潟県身体障害者更生指導所では、からの不自由な方の更生援護として、義肢の巡回相談を次により実施します。
義肢の新調、修理、その他補装具については、六月十五日までに、市福祉事務所へおいでください。
▽相談日 六月二十四日(月曜)
▽場所 市役所

印鑑届など 様式が改正に

印鑑届、印鑑証明願および代理人による委任届の様式などが、四月一日から新しい様式に改められ古い用紙は使用できなくなりました。
新しい用紙は、市民課窓口へ備え付けてありますから、これからは新しい用紙で手続きをしてください。

年金保険 免除申請は 五月末日までに
国民年金に加入しているかたで収入が少なく生活が厳しいし、困るかたは、保険料の免除申請ができます。

新しい用紙は、市民課窓口へ備え付けてありますから、これからは新しい用紙で手続きをしてください。



春まつり

4月は市内各地の神社で春まつりが行なわれます。中でも4月26、7日の栃尾諏訪神社の春まつりはその代表です。厄(やく)男による「みこし」の渡御、稚児、鷹匠(たかしやう)、奴振り、傘ぼこ、道祖神(てんぐ)など古式ゆたかに大名行列が町内をねりあるき、まつり気分を盛り上げてくれます。

諏訪神社は、栃尾開びやく以来の鎮守といわれていますが、この大名行列の起源は、はっきりしませんが、江戸中期以降だろうといわれています。以前は秋葉神社で行なっていたものを、明治維新後神仏分離によって明治5年から諏訪神社で行なわれるようになったものです。この行列も以前は26、7の2日間行なわれていましたが一昨年あたりから、参加者が少なくなったことなど、いろいろな事情から1日になってしまいました。近年各地で新しい「まつり」が行なわれています。こうしたなかで、この伝統ある古式ゆたかな祭礼行事をもっとたいせつにしたいものです。

43, 5
No. 137

(3月末現在)	
世帯数	7,664
男	17,467
女	18,870
計	36,337

今月の市税
(今月は市税はありません)
納税は計画的にいたしましょう。

行政相談日
とき 五月二十四日
午前10時から
午後3時まで
市役所市民相談室
なんでも気軽に相談ください

歩行事故防止に重点 ふえた市内の交通事故

五月十一日から二十日までの十日間「春の全国交通安全運動」が実施されます。

昨年一年間の全国の交通事故による死者は、六十五万五千八百九十四人、このうち死者は一万三千六十七人というおどろくべき数字を示しています。

また、市内における昨年一年間の交通事故は百二件（前年九十七件）、傷者八十四人（同七十五人）、死者四人（同二人）といずれも前年を大きく上回っています。

このように交通事故は、年々増加の一途をたどっており大きな社会問題となっています。

- ①歩行者の正しい横断の励行と横断歩道における保護の徹底
- ・横断歩道、歩道橋などの安全施設が近くにあるときは、必ずこれを利用する。
- ・車のすぐ前やすぐ後ろを横断しない。
- ・横断は直角に、斜め横断はしない。

市民七千人が参加 県民スポーツの日中央大会

6日2日 栃中グラウンドで

五月十一日から二十日までの十日間「春の全国交通安全運動」が実施されます。

昨年一年間の全国の交通事故による死者は、六十五万五千八百九十四人、このうち死者は一万三千六十七人というおどろくべき数字を示しています。

また、市内における昨年一年間の交通事故は百二件（前年九十七件）、傷者八十四人（同七十五人）、死者四人（同二人）といずれも前年を大きく上回っています。

このように交通事故は、年々増加の一途をたどっており大きな社会問題となっています。

県民スポーツの日中央大会と日本文学祭が、きたる六月二日栃尾中学校グラウンドで行なわれます。

新潟県で、新潟県が総合優勝したことを記念し、県民の体位と体力の向上をはかるため、毎年六月の第一日曜日を「県民スポーツの日」と定めてから、こととして四年目を迎えました。六月二日は、県内十六のブロックに分かれ、各

種々のスポーツ大会が行なわれます。このうち一つを中央大会（中心会場）として行なわれるもので、ことしは、見附・栃尾ブロックが中央大会に指定され、この式典を栃尾市で行なうものです。

日本体操祭は、国民の健康増進のため、文部省や全国都道府県教育委員会などの主催で、毎年各地で行なわれるもので、市ではことしで三回目にあたります。

区分	種目	演技名	参加者数	開始時刻	出演団体
入場行進	鼓笛隊	鼓笛パレード	250	9.15	栃尾小6年生
	国旗市旗入場	パトガール進	3.000	9.30	小、中、高校生ほか
開会式					
公開演技(1)	リズム運動	トロイカ	700	10.50	市内小学校6年生全員
	マスケーム	組立体操	2.300	11.05	市内中学生全員
	ゆうぎ	世界の国からこんにちは	子母 230	11.25	市内保育園
	民踊	栃尾基句 明治百年音頭	500	11.35	織物従業員、婦人、PTA
閉会式	徒手体操	栃高、自校体操	900	11.45	栃尾高校
	体操	ラジオ体操	7.000	12.05	参加者全員
閉会式					
公開演技(2)	模範演技	バレーボール大会	2チーム	13.00	高田北城高校女子バレー部 六日町高校
	球技	婦人バレーボール	300	13.30	婦人(PTA)
	体力テスト	壮年体力テスト	100	13.30	官庁、体協

市では、この二つの大会を市の明治百年事業の一つとして行なうものです。

栃尾小学校児童(二五〇人)による鼓笛隊をはじめ、市内中・高校生(七編成一六〇人)によるブラスバンドの入場行進などが行なわれます。

当日は、小・中・高校生、保育園児、PTA、婦人会、織物従業員など約七千人が参加して盛大に行なわれます。市民多数おいで下さい。

なお、プログラムのあらまはは次のとおりです。

第1回市ほう賞受賞者

市政功労など 二十四名を決定

授与式は六月二日(予定)

市政や産業、文化の進展に功績のあった人々をほう賞する。このため、栃尾市ほう賞審査委員会が、さる四月十九日開かれた。受賞者が決まりました。これは、昨年栃尾市ほう賞条例が制定されてから最初のものです。

審査委員会では、受賞者の選定にあたり、一応年令を五十五才以上の基準として選定したもので、今回ほう賞されるものは、地方自治功績者として市議会議長、樺明氏をはじめ、文化功績者として、栃尾植物園長、稲田豊八氏など次の二十四名です。

- 会教育委員長 ▼ 神子田安法56才
- 三光 文化財審議員 ▼ 佐藤照禪
- 60才 山葵谷 公民館分館長 ▼
- 石田 務57才 大野 織物組合理事
- ▼ 佐藤松太郎72才 赤谷
- 織物組合専務 ▼ 佐野栄吉69才
- 岩神 社会福祉協議会長 ▼ 那須
- 正丘60才 三光 文化財審議員
- ▼ 嘉代善治71才 入塩川 文化財
- 審議員 ▼ 稲田豊八72才 植物園
- 長 ▼ 五十嵐貞司65才 菅畑 文
- 化財審議員 ▼ 市橋為一59才 清
- 水町 工員 ▼ 今井正行65才 下
- 榎出 農業 ▼ 荻沢安兵衛64才
- 泉 農業 ▼ 諸橋 賢55才 長岡
- 市 無職 ▼ 目黒四郎五門55才
- 大川戸 無職 ▼ 皆川信吾76才
- 金町 教育委員長 ▼ 稲田慶蔵83
- 才 金町 会社社長 ▼ 千野勝司
- 69才 滝之下 会社社長 ▼ 諏佐
- 基67才 東町 無職 ▼ 島田伍作
- 73才 東町 無職 ▼ 藤原栄作77
- 才 大町 会社相談役 ▼ 多田角
- 72才 平 無職

▽樺 明 昭和三十年市議当選を引き続き現在まで十二年在職、教育委員三年、公民館関係十年、地方自治に貢献▽榎村守男 昭和三十年市議当選引き続き現在まで十二年在職、地方自治に貢献▽石田 務 昭和三十年市議当選引き続き現在まで十二年在職、地方自治に貢献▽稲田豊八 昭和三十年市議当選引き続き現在まで十二年在職、地方自治に貢献▽佐藤松太郎 昭和三十年市議当選引き続き現在まで十二年在職、地方自治に貢献▽神子田安法 市公民館長、社教委員、文化財審議員等社会教育、文化財保護に貢献▽佐藤照禪 昭和二十四年以来上塩谷村、市公民館関係文化財審議員、社教委員等社会教育に貢献▽石田 務 昭和二十二年織物組合理事に就任、現在まで二十年産業界に貢献、その間市教育委員十一年、商工会長六年、産業文化に貢献▽佐藤松太郎 昭和十三年以来六代の織物組合理事長を補佐し、現在の織物業界を飛躍させた。その間市教育委員、社教委員等産業、文化に貢献▽佐野栄吉 司法保護司十五年、民生委員十四年、青少年問題協議会委員五年等社会福祉に貢献▽那須正五 昭和三十年文化財研究会を組織以来、東光寺大日如来像の県文化財指定など市の文化財調査、保

護に貢献▽嘉代善治 戦前、戦後を過ぎ古関係資料の収集に努め市の文化に貢献▽稲田豊八 町公民館長、社教委員、文化財審議員などを勤めるほか、長岡科学博物館顧問など全国に植物、野鳥の研究家として知られ、市の社会教育文化に貢献▽五十嵐貞司 重要な郷土史資料の収集と文化財保護に生涯を打ち込み、かくれた篤志家研究者として市の文化面に貢献▽市橋為一 大正七年港屋染色工場に入社、以来五十年間現職人と

なほ、この授与式は、きたる六月二日、市の明治百年事業のひとつとして行なわれる、県民スポーツの日中央大会の席上行なわれる予定です。

▼樺 明61才 栃尾 議会議長
▼榎村守男58才 滝之下 議会議長
▼石田藤蔵57才 下谷内 社

なほ、この授与式は、きたる六月二日、市の明治百年事業のひとつとして行なわれる、県民スポーツの日中央大会の席上行なわれる予定です。

▼樺 明61才 栃尾 議会議長
▼榎村守男58才 滝之下 議会議長
▼石田藤蔵57才 下谷内 社

なほ、この授与式は、きたる六月二日、市の明治百年事業のひとつとして行なわれる、県民スポーツの日中央大会の席上行なわれる予定です。

▼樺 明61才 栃尾 議会議長
▼榎村守男58才 滝之下 議会議長
▼石田藤蔵57才 下谷内 社

なほ、この授与式は、きたる六月二日、市の明治百年事業のひとつとして行なわれる、県民スポーツの日中央大会の席上行なわれる予定です。

▼樺 明61才 栃尾 議会議長
▼榎村守男58才 滝之下 議会議長
▼石田藤蔵57才 下谷内 社

なほ、この授与式は、きたる六月二日、市の明治百年事業のひとつとして行なわれる、県民スポーツの日中央大会の席上行なわれる予定です。

▼樺 明61才 栃尾 議会議長
▼榎村守男58才 滝之下 議会議長
▼石田藤蔵57才 下谷内 社

とちお

都市計画 特集

編集と発行 新潟県栃尾市役所
電話 (02585) 2-2151

とちお号 外昭和四十三年五月十五日発行
毎月十日一回発行(定価一部 四円)
昭和三十三年二月二十日第三種郵便物認可

都市計画 用途地域の指定決る

指定地域内は 建築などを制限

用途地域の指定は、現在そこにあるものはやむをえないとしても、これからさきは、とてろかまわず雑然と住宅と工場が交じり合うという状況をなくし、一定の計画のもとに区分して、秩序ある環境にするためのものです。

図面の色刷りの地域が、将来の栃尾市の人口集中区域という考え方です。この区域内の昭和六十年の推定人口は、二万四千人とみています。そこで、この区域を住居地域、商業地域、準工業地域、工業地域、文教地区の五種類に分けました。

この指定により、①表のように建物を建築する場合は制限を受けることとなります。

都市計画道路の幅員の中には、永久建築物は建てる事ができません。しかし、容易に移転や取り除くことができる、次の建築物に限り建てる事ができます。

- 都市計画画道路の幅員の中には、永久建築物は建てる事ができません。しかし、容易に移転や取り除くことができる、次の建築物に限り建てる事ができます。
- ① 階数が二階以下で、地下がないもの。
 - ② おもな構造部が木造、鉄骨造り
 - ③ コンクリートブロック造など

① 階数が二階以下で、地下がないもの。

② おもな構造部が木造、鉄骨造り

このように、用途地域が指定されますと、いろいろな制限がありますが、これは、住みよまの環境づくりの土台を敷くことにあります。

住宅と工場、店舗が混在している実情から、将来の栃尾市発展の基礎をつくるために、この用途地域の指定を受けたものです。

これから住宅、工場などの建物を新・増築されるときは、市建設課か設計事務所などと、よく相談のうえ、工事を行なわれるようお願いいたします。

街路計画も決る

最大幅員24メートル

都市計画区域は、これまでと全然変わりありません。すなわち、旧栃尾町全部、天下島、平、金沢原、巻淵、楡原、岩野外新田が都市計画の区域です。

- 都市計画街路と道路幅員は次のとおりです。
- ① 環状一号线(栃尾坂一之渡戸ノ原ノ金沢ノ平ノ旭町ノ上ノ原ノ大野)幅員十六、十八、二十四
 - ② 新町・金町線(千代元小路ノ高校脇)幅員十六
 - ③ 栃尾坂・大野線(栃尾坂ノ大町)

① 用途地域区制の内容

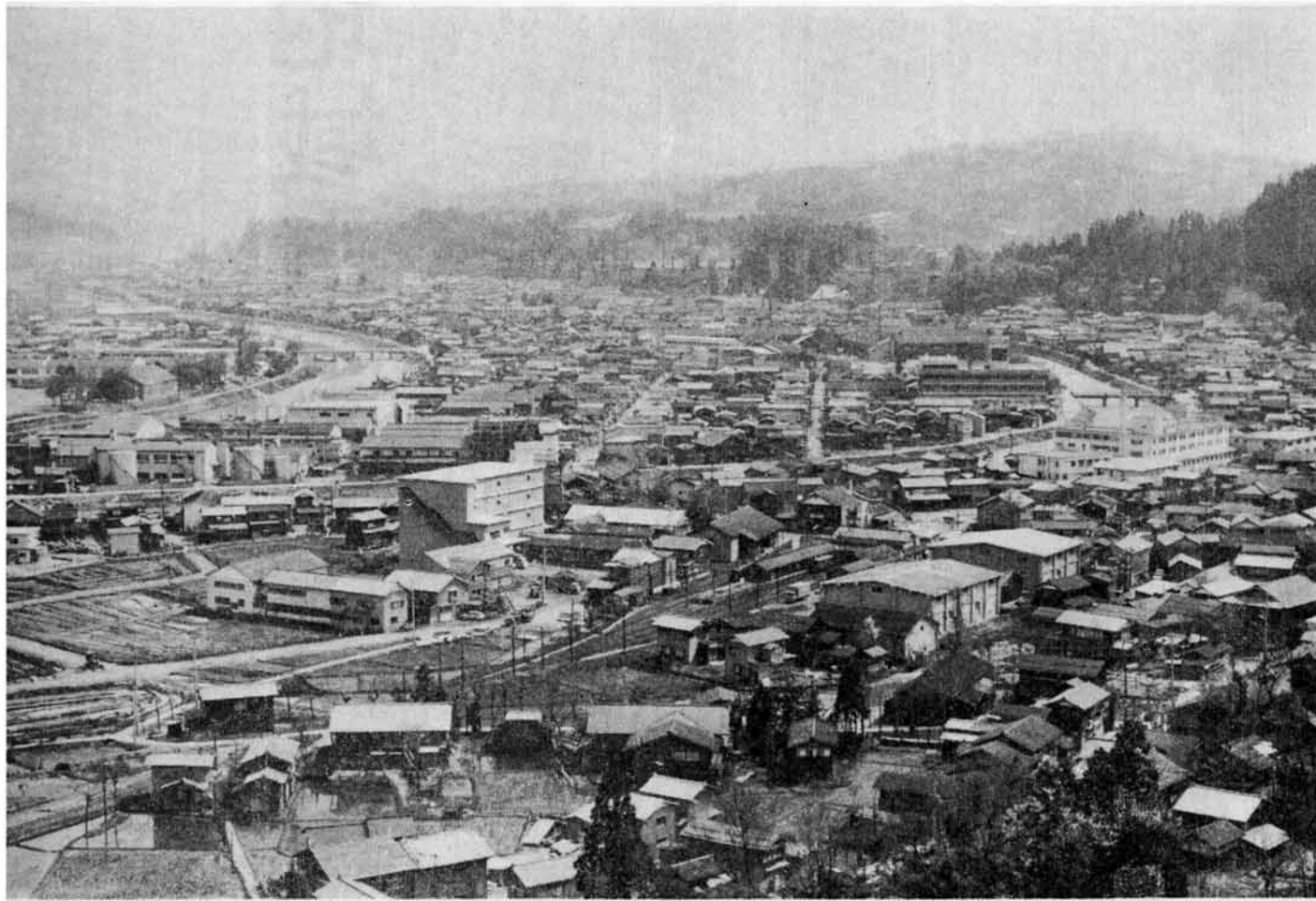
区分	○=建てることのできる建築物 ×=建てることのできない建築物				
	住居地域	商業地域	準工業地域	工業地域	文教地区
キヤパレー、待合、舞踏場、観覧場	○	○	○	○	○
劇場、映画館	○	○	○	○	○
料理店	○	○	○	○	○
病院	○	○	○	○	○
旅館、ホテル	○	○	○	○	○
飲食店	○	○	○	○	○
専用商店	○	○	○	○	○
併用商店	○	○	○	○	○
図書館	○	○	○	○	○
学校	○	○	○	○	○
共同住宅、下宿住宅、寄宿舎	○	○	○	○	○
診療所	○	○	○	○	○
公衆浴場	○	○	○	○	○
神社、寺院、教会	○	○	○	○	○
養育院、託児所	○	○	○	○	○
50㎡以下の車庫	○	○	○	○	○
50㎡以上の車庫	○	○	○	○	○
営業倉庫	○	○	○	○	○
工場A	○	○	○	○	○
工場B	○	○	○	○	○
工場C	○	○	○	○	○
汚物処理場、屠場、焼却場、火葬場	○	○	○	○	○
官公庁、専用事務所、公会堂	○	○	○	○	○
その他の建築物	○	○	○	○	○

② 建築面積(建坪)の規制

用途地域	その敷地における建築面積(建坪)の限度
商業地域	その敷地の $\frac{7}{10}$ (㎡) 準防火地域 其の敷地の $\frac{7}{10}$
住居地域	その敷地から30 準防火地域 其の敷地の $\frac{6}{10}$
準工業地域	㎡を引いた残り 特定行政庁が建設大臣の承認を得て指定する区域
工業地域	その敷地の $\frac{6}{10}$
(無指定地)	その敷地の $\frac{7}{10}$

商業地域の準防火地域に耐火建築をすれば、その敷地の $\frac{6}{10}$ となる。

- ④ 大野橋(幅員十三)
- ⑤ 栃尾・見附線(駅附近ノ明戸橋)幅員十三
- ⑥ 中幹線(駅付近ノ金町ノ東町ノ仲子町ノ旭町ノ天下島三ッ路)幅員十三、十六
- ⑦ 金沢・平堤防線(金沢ノ平ノ天下島)幅員十三
- ⑧ 金町・上ノ原線(松葉橋ノ下谷内ノ上谷内ノ上ノ原)幅員十一
- ⑨ 停車場線(駅ノ山田ノ東北電力前)幅員八、十三



新しい都市計画

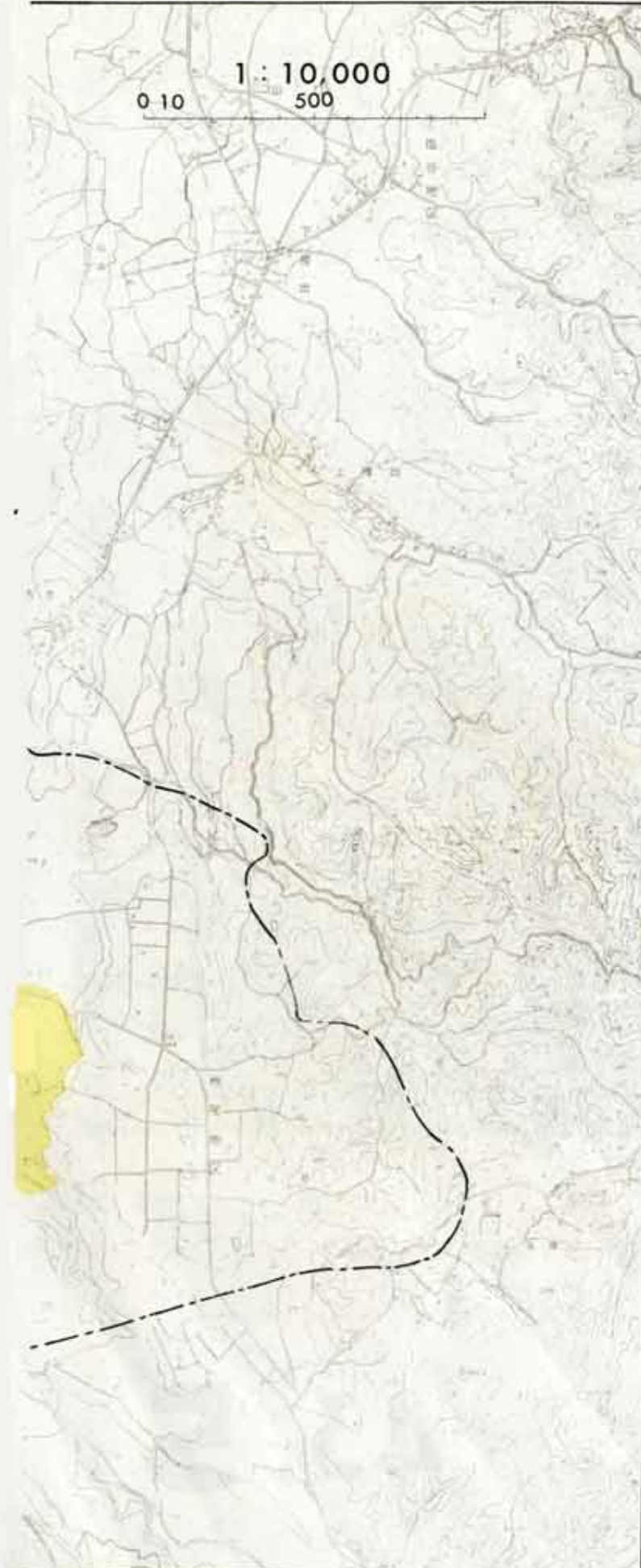
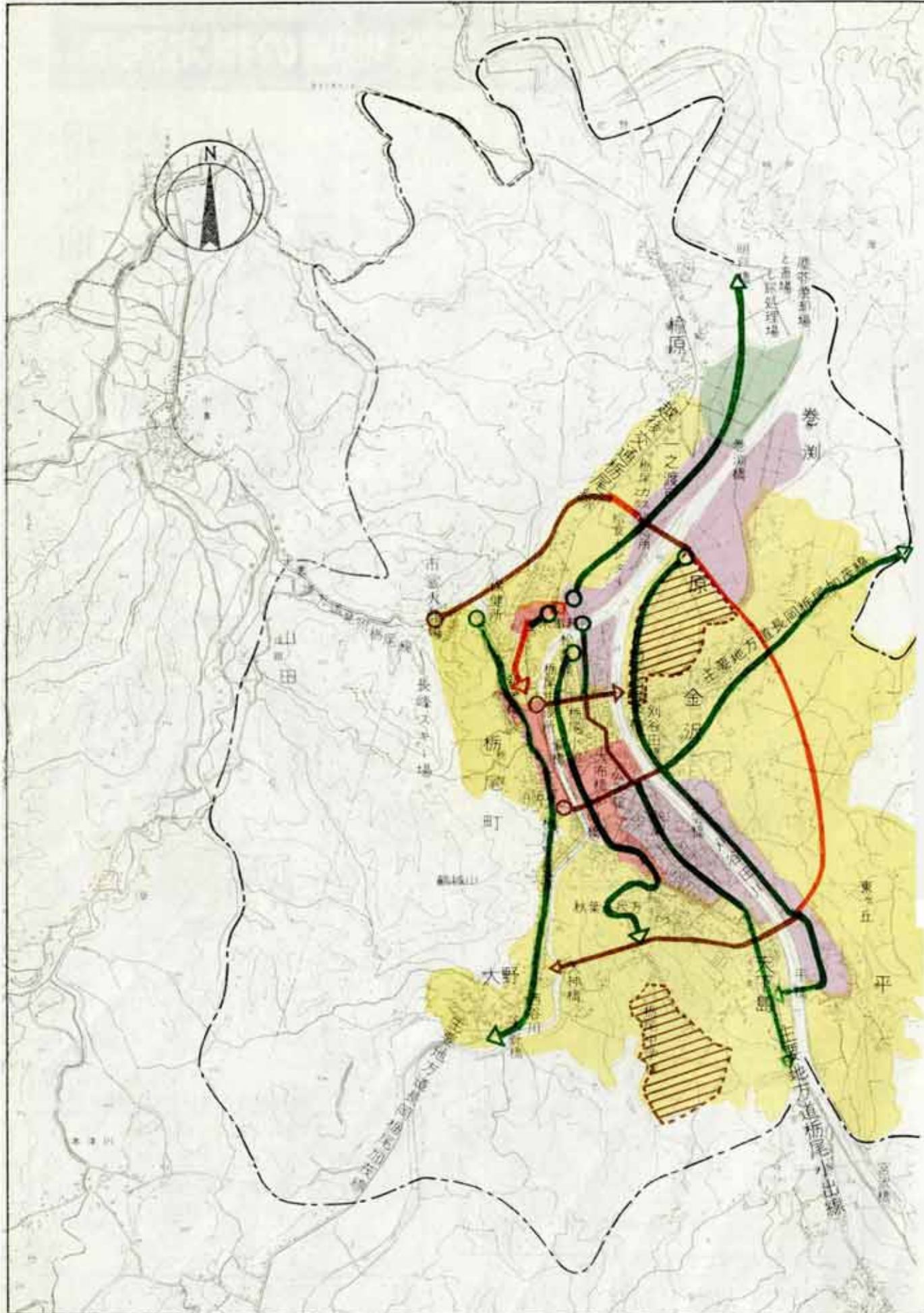
栃尾市の新しい都市計画ができました。これまでの市の都市計画は、昭和12年に法の適用を受け、翌13年に都市計画区域が決定され現在に至っています。しかし、いろいろ

な事情から、事業の実施はまったくなされていませんでした。公害問題など、これからの都市問題の解決方法の一つとして建設省では、人口の集中区域が2万人以上の都市には、必ず用途地域の指定をうけるよう指導しています。

そこで、市では昨年都市計画委員を委嘱して、必要な基礎調査と資料を整備し、建設省や県の指導によって、別図のように都市計画街路と用途地域の指定が、さる4月16日付けで建設大臣の官報告示がなされ、実施されることになりました。(用途地域指定図は、2、3ページです。)

43, 5

号 外



都市計画 用途地域指定図

凡 例	
	都市計画区域
	文教地区
	工業地域
	準工業地域
	商業地域
	住居地域
用途地域指定	
	街路網
	第一等小路 (七以上)
	第二等小路 (十一以上)
	第三等小路 (十五以上)
	第四等小路 (十八以上)