

中小企業対策に備え 中小企業総合基本調査を実施

通商産業省では、わが国中小企業の実態を明らかにして中小企業対策の基礎資料としてあわせて中小企業の経営にあつておられるかたがたの経営合理化、近代化の指針として役立たせるため、昭和三十二年十二月三十一日現在で中小企業総合基本調査を実施することになりました。

この調査は、本年さしあたり製造業に属する企業を選んで調査を行うことになつております。

つきましては、この調査の実施にあつて通商産業省で任命した調査員が月中旬頃該当の事業所へおじやまして説明のうえ、記入していただくことになつております。この調査は、お手数ですが、この調査のもつ重要性をよくご理解いただきまして、よろしくご協力下さるようお願いいたします。

なお、この調査は統計法に基く指定統計として行われる

歳末防犯 被害にからぬ心得



いよいよ年末となり、多忙であり、お金の出入れが多く、したがって犯罪の多い月です。

次の点に重点をおいて防犯につとめ、平和のうちに正月を迎えましょう。

- 一家の中の盗難の予防は、ひといつても留守にしないこと、戸締りの施錠を完全にする
- 外出するときは、必要以外のお金を持つて歩かないこと
- 自動車、電車、バスなどの乗物の中や混雑する所にはスリがいますから、財布や持物に充分用心すること
- 自転車やリヤカーは、ガソリン下や外におかないで必ず屋内に入れておくこと
- お金の勘定や、しまつておく場所は人に見えないようにすること
- 多額の現金を銀行や農協郵便局などへ行つて出し入れするときは必ず屈強な男が行くこと
- 夜やすむときは戸締り、施錠を厳重にし土蔵、倉庫、工

工業統計調査に ご協力を

毎年行われる工業統計調査が、ことしも十二月三十一日現在で実施されることになりました。

調査内容は、昨年とほとんど変わりません。調査は、一月中旬に調査員が各事業所へおじやますことになつております。調査員があらまじたらよろしくお願いいたします。

調査内容は、昨年とほとんど変わりません。調査は、一月中旬に調査員が各事業所へおじやますことになつております。調査員があらまじたらよろしくお願いいたします。

広報とちお

第15号

発行人
栃尾市
新潟県栃尾市
電話(代表)750

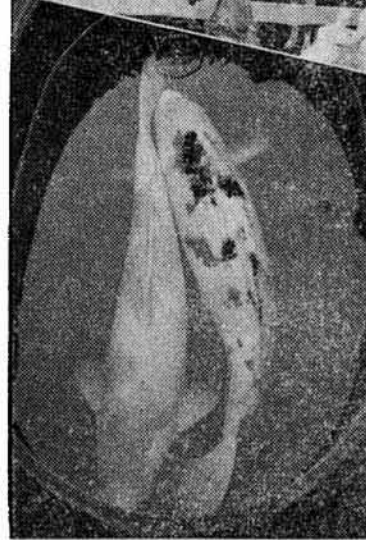
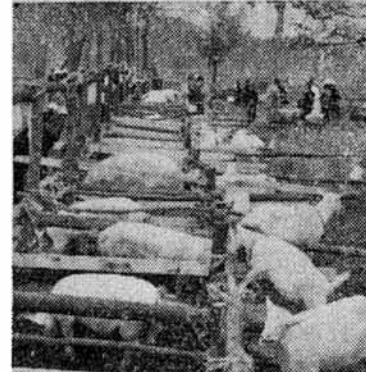
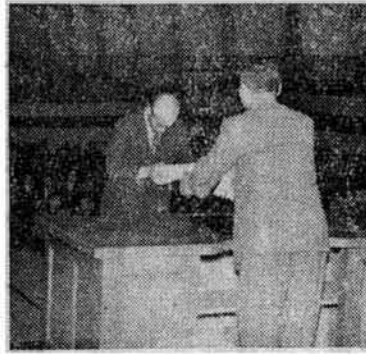
人口の動き
(11月末日現在)
男 18,753人
女 19,925人
計 38,678人

世帯数 7,162

第一回農業祭総合品評会終る 各部から二八〇名を表彰

第一回栃尾市農業祭総合品評会が十一月十七日栃尾高等学校において開かれました。この日集つた出品は、農産物二九八点、畜産三六六六、養蠶一八六、家畜五五五、計九〇一点の多数であつて、農産物は屋内運動場に展示され、慎重審査の結果入賞者が選ばれました。また、会場内には各種の農機具が展示されておりました。

考品として展示され、小型トラクターなどエンジンの音も高く人気をよんでいました。午後一時からは、毎日新聞社論説委員、奥野正己先生の「転換期の農政」と題した講演会が約二時間にわたって行われ、引続いて審査員から審査報告があつて、各部入賞者の表彰式にはいり、すでに決定して第一回推肥品評会、第三回苗代品評会、第三回水稲多収種共進会の入賞者についてもそれぞれほう賞



四石三斗八升六合 米作栃尾一は浅野さん

第三回水稲多収種共進会
▼四石三斗八升六合(農林四三三号)浅野達(一之貝)
▼四石二斗四升(新七号)諸橋正久(半蔵金)
▼四石二斗一升八合(北陸五二二号)飯沢利武(下塩)

第一回推肥品評会
▼葛綿清(大野原) 内山大吉(八塩川) 石丸一夫(下塩)

第三回苗代品評会
▼佐藤市四郎(入塩川) 多田虎治(蘆谷) 中西三成(泉) 木間秀雄(松尾) 阿部惣吉(下塩)

年賀状は
廿四・五日頃
差出し終ろう

年賀郵便特別取扱(十五日か

福島忠夫君入選

選挙は、民主政治の土台といわれます。土台が立派に築かれてこそよい建物ができることは明らかです。

みんなの力でよい選挙が行われ、よい政治を打ち建てた

公明選挙ポスターコンクール
福島忠夫君入選

いものです。

そこでことしも自治庁、文部省などの主催によつて第九回公明選挙ポスターコンクールの作品募集が、学校の児童生徒を対象として行われ多数

市役所休暇のお知らせ

市役所では、例年のとおりきたる二十九日から一月三日まで一般事務を休みます。ただし、十二月の会計の支払は、例月のとおり月末に行います。

国民金融公庫

中小企業者のために金融公庫(栃尾信用金庫取扱)では、次の要領によつて貸出しを行なつておりますので、ご利用されるようお知らせいたします。

一、申込締切日 毎月五日(受付は常時行なつています)

二、申込場所 栃尾信用金庫、栃尾商工会、市産業課

三、貸付金額 三十万円まで(特別の場合は五十万円まで貸出しが出来ます)

四、利率および返済方法、後利で日歩二銭六厘、十二カ月の月賦返済です。

なお、十万円以上の借り受けをする場合は、保証人二人以上が必要で、後利で日歩二銭六厘、十二カ月の月賦返済です。

火の用心

ら二十八日まで)が始つた。今から準備して、遅れがちになりやすい年賀状を本年はぜひ取扱開始早々に差し出しされるようお勧めします。

年賀状差し出し上の注意

- 一、早く寄付金つきお年玉年賀はがきを買取ること。
- 二、住所、氏名には、丁目、番地、戸番(家主、世帯主名等)を必ず詳しく、はつきりと書くこと。
- 三、「年賀郵便」と書いた紙をつけてはみだらばねるか、一枚一枚「年賀」と朱書きして一般郵便にまじらないようにすること。
- 四、なるべく郵便局窓口「年賀状ポスト」に出すこと。
- 五、贈答用小包は、輸送機関の混雑しない二十日頃までに全部差し出し終ること。

専任職員員の増員と 中央公民館の建設要請を決議

第三回社会 教育振興大会

市教育委員会
市公民館連絡協
議会主催の第三
回社会教育振興大会が
十二月二十四
日、日橋小学校に
おいて開催されました。

社会教育の研究大会は、こ
れが三回目であり、本年は「
振興」大会とし、社会教育の
隆路についてそれぞれ出席者
のおのの立場から熱心な質
問討論がなされ、まれにみる
熱心な研究と討議が行われま
した。

まず教育委員大崎委員長か
ら開会挨拶を兼ね現在の社会
教育予算の少ないこと、職員

の不足の状況など説明があり
続いて皆川市長、小林県議
議員、佐藤市議会議長から祝
辞が述べられました。

その後、上塩谷公民館長佐
藤照輝、市連合青年団長平林
与一郎、市婦人会連絡協議会
長佐藤一、PTA連絡協議会
会長今成雄策の四氏がこの
の立場から現在まで歩み來
たつた道および現在最も困難
な点についての意見発表があ
りました。

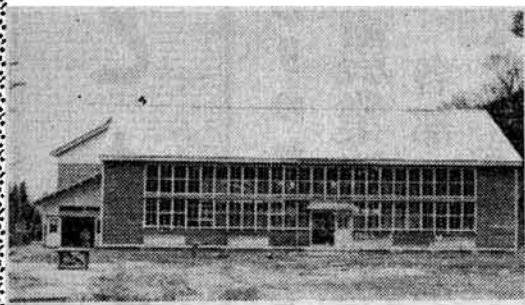
午後、ローレルプレイング
という形式で「現在の社会教
育の隆路について」というテ
ーマで行われました。

配役は、栃尾市長、同市議
会議長、一般市民、公民館長
事からこの日の概評および社
会教育についての本質的な
指導がありま

した。なお、全体
討論は議長
石田藤蔵氏の
指名によつて
榊市議會議員
が大会長にな
り、この日の
研究会の結果
を決議、有意
義だつた研究
大会を閉会し
ました。「写
真はローレル
プレイング」

サアできたぞ!!

荷頃中学校体育館



この体育館は、有限会社多田製材所が寄贈、
8月24日地鎮祭を行なつてから、着々工事が進
み、予定どおりさる11月末日市教育委員会に引
き渡されました。体育館の大きさは9K×15K
の木造建築で屋根はアルミかわらぶきで冬期間
は雪が自然に落ちるため、雪おろしをしなくて
もよいという近代建築です。

なお、同中学校ではさる4日創立十周年記念
とかねてよろこびの祝賀式を行ないました。

納税思想普及
児童生徒の作品入選者

Table listing award winners for children's tax education and art contests. Columns include school names (e.g., 小学校, 中学校) and student names (e.g., 上野とも子, 原恵美子).

Table listing award winners for children's tax education and art contests. Columns include school names and student names (e.g., 大崎靖子, 佐藤一枝).

Table listing award winners for children's tax education and art contests. Columns include school names and student names (e.g., 梅沢伸一, 船見泰市).

児童生徒の作品入選者

(続)

金賞 税金でばくらは笑顔で勉強出来る

金賞 税金を早く納めてよいまちに

東谷小学校五年 佐野信子

インフルエンザが流行中 父兄のご協力を望む

冬の訪れとともにインフル
エンザにかかつて学校を休む
児童生徒が増加して、市内に
も臨時休校や、学級を閉鎖し
た学校がかなりあります。そ
こでこのような状態をなくす
よう次のことに注意して児
童生徒の健康保持にご協力願
います。

1 予防するには
2 常に子供の健康状態に注
意してください。

3 学校から帰つたとき、夜
ねるとき、朝起きたとき、う
がいを行つた後、うがいをし
てください。うがいは水で

4 かかつた子供が無理をし
たり、なおりかかつて、もう
いいだろうと思つて登校する
ときは、子供自身にも悪いが
それだけでなく、他の子供に
うつすことになりまますから
注意ください。

5 やむをえず登校するとき
は、清潔なマスクをつけさせ
てください。

6 熱が高いときは、早目に
医師に見てもらつて適切な治
療をうけてください。

選挙「話しあい」を進める

明るい政治は、公明な選挙
を呼びかけて、選挙管理委
員会では、この夏以来「話し
あい」による方法で有権者の
真剣に考えることもできなく
なるのでありまして、殊に生
活苦や病気に悩まされ、不幸
に当面したりしている場合に
は、目下の事以外にはなにも

やじの生活がガンコにし、も
の覚えを著しく妨げることが
はなはだ多いのであります。

第二、若い時代は生命がみ
なきつているので、少々の危
険を押し切つても目的に向か
つて突進する傾向があるのだ
すが、おやじになると生命力
もしだいに低下するので、理
想に向かつて一途に前進する
ことができなくなりまます。こ
れに若い時代と異なつて、ひ

同期間にちなんで、十一日入
東谷公民館において話しあい
を実施いたしました。

当日は、「公明選挙をはば
かるといふのは何か」の課題
のもとに、入東谷地区の公民
館運営審議委員、新生活運動
推進員、区長、青年会及び婦
人会の幹部のご参加を得て、

おやじ教育と反省

中央公民館

第一、おやじは自分や家族
のさまざまな欲望や必要を満
たし、その生活を維持してゆ
くために仕事のことや、収入
のことや、毎日非常に頭を悩
ませ、身体をすくなく使つて
いるうちに、他人と交際して
どうにか社会的な位置を保持
していくために相当の苦勞を
しています。こうした生活のた
めにいろいろな心づかいや疲
勞のため、それ以外のことに
対しあまり注意を払うことも

頭は働かないのであります。
したがつておやじはもの覚え
が悪くガンであるなどと青年
や婦人の集つてくる席上でい
われるのも決しておやじのも
の覚えが悪くガンのためだけ
かりではなくて、こうしたお

同様に若い時代と異なつて、ひ
つと突進する傾向があるのだ
すが、おやじになると生命力
もしだいに低下するので、理
想に向かつて一途に前進する
ことができなくなりまます。こ
れに若い時代と異なつて、ひ

同様に若い時代と異なつて、ひ
つと突進する傾向があるのだ
すが、おやじになると生命力
もしだいに低下するので、理
想に向かつて一途に前進する
ことができなくなりまます。こ
れに若い時代と異なつて、ひ

同様に若い時代と異なつて、ひ
つと突進する傾向があるのだ
すが、おやじになると生命力
もしだいに低下するので、理
想に向かつて一途に前進する
ことができなくなりまます。こ
れに若い時代と異なつて、ひ

同様に若い時代と異なつて、ひ
つと突進する傾向があるのだ
すが、おやじになると生命力
もしだいに低下するので、理
想に向かつて一途に前進する
ことができなくなりまます。こ
れに若い時代と異なつて、ひ

十二月の六税は 固定資産税 第三期分 国民健康保険税 十二月分 であります

司会者に挿入東谷公民館長、
助言者に榊市中央公民館長
および選挙管理委員会書記が
おたり、熱心に話しあいを進
めました。また、話しあいの
技術についても勉強いたしま
した。

年末年始の贈答は やめましょう

新生活運動

冬季分校を開設

冬期間の降雪によつて通学
するの困難な児童のために
ことしも半蔵金小学校田代分
校(高学年)と上塩小学校九
川分校の二校が冬季分校とし
て十二月一日から明年三月三
十一日まで開設されます。