

### 母子家庭に資金の貸付

希望者は市福祉事務所へ

母子福祉資金の貸付制度は、現在扶養している満二十才未満の子供のある母の世帯、および子供だけの世帯に対し、資金の貸付を行うことにより、経済的自立の助成と生活意欲の助長を図り、あわせてその子供の福祉を増進することを目的として、昭和二十七年に法律化され、毎年貸付されてきたものです。貸付の時期は、六月と十二月の二回に行われますから、借受けを希望されるかたは、市福祉事務所において遠慮なくご相談ください。

### 米屋の登録変更ができます

米の消費者家庭で現在登録してある米屋がなにかのついでに具合の悪いかた、たとえば、転居その他によつて米屋が遠くて不便だとか、又はその他の理由で不便を感じてきたかたは、改めて米屋の登録変更ができます。したがつて従前どおりでさしきわりのないかたは、登録の必要はありません。なお、変更手続きの要領は次のとおりです。

一 変更届を出されるかたはその世帯の代表者、又は代表し得るかたに限り、そのとき、米の購入通帳と印鑑を持参してください。なお、米屋との対価関係のないことが要領は次のとおりです。

二 登録変更取り扱い日時とは昭和三十三年五月二十日午前九時から午後五時まで  
三 登録変更取り扱い場所は市役所産業課  
(旧栃尾中学校跡)  
(参考)変更後の米の配給(新しき登録店から)は、六月分からです。なお、不明の点は産業課配給係(二六番)へ問合せください。

### 栃尾保健所健康相談日割表

(昭和三十三年四月一日現在)

曜日	診断内容	時間
月	結核検診・その他一般	午後一時—三時
火	母子(妊婦の健康診断)	
	家族計画・性病	
水	結核検診・その他一般	

◎右のとおり変更いたしました。皆さんご利用をお待ちしています。

### 結核検診を実施

今月下旬から各所においてツベルクリン反応、BCG接種、レントゲン撮影を行います。該当者は必ずよりの会場で受けてください。



### 問答

第七 入籍  
問 今月は入籍届についてお聞かせ下さい。  
答 一般に入籍といえ、ある者が婚姻や養子縁組などによつて、自分の戸籍から出て他の戸籍に入籍することをいうのですが、入籍届による入籍は、子が父又は母と氏を異にする場合に家庭裁判所の許可を得て、父又は母の氏を改め、その戸籍に入るという、氏を改めることだけを目的とする狭い意味の入籍です。入籍届が親と氏を異にするに於いては、父又は母の氏を改め、その戸籍に入るという、氏を改めることだけを目的とする狭い意味の入籍です。入籍届が親と氏を異にするに於いては、父又は母の氏を改め、その戸籍に入るという、氏を改めることだけを目的とする狭い意味の入籍です。

### 編集後記

最近ごみなさんと市役所とを結ぶ交換室を設けました。建設的なご意見がありました。なりませぬ。(保健衛生課)

# 広報とちお

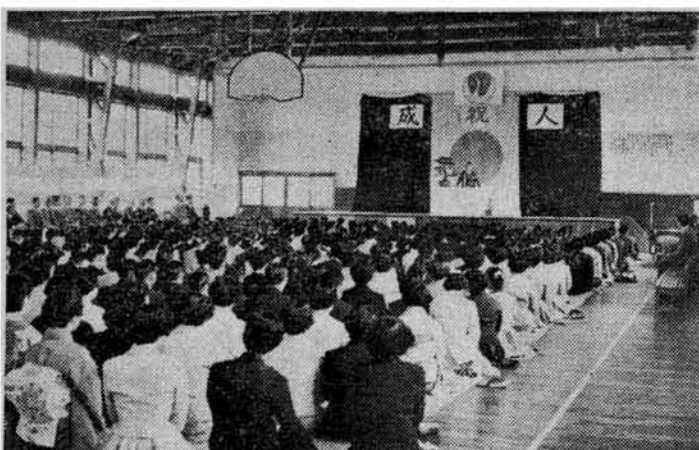
第8号

発行人 栃尾市  
新潟県栃尾市  
(電話750・26)  
人口の動き (4月末現在)  
人口 18,845人  
男 19,953人  
女 38,798人  
世帯数 7,127

## 成人式盛大に挙行さる

### 祝福をうける六百余名

栃尾市第八回の成人式は、憲法記念日の五月三日栃尾小学校において盛大に行われました。この日、またたく春びよりの中を九時半受附開始と同時に各地区から三々五々と会場に集まった成人者は約五百名の多数であつて、久しぶりの顔合せも見え、つつみきれない嬉しさを語り合つていました。



午前十時十五分式典には、石綿教育長の開式のこゝとに始まり、熊倉社会教育課長のタクトで君が代合唱、続いて皆川市長の成人におくることば、教育委員長長の成人を激励することば、県教育委員長、佐藤教育委員長の祝辞があつて、市将来をになう成

人諸氏を励まされました。そのあと教育委員会から記念品の贈呈、成人一同から記念品の贈呈があり成人者代表中村六郎君(上掲出)の謝辞、各地区代表者那須セツ、土田ワカ、西川晴一、諏佐嘉雄さんら四名から成人についての感想発表があり、公民館連絡協議会長から閉式のことばが述べられ第八回成人式を盛大のうちに十一時三十分閉じました。式典終了後同会場で全員そろつて会食を済ませ、午後一時からは高田高校生徒の徒手体操の妙技を見学、若さにあふれた柔軟な動きにすっかり感歎のようすでした。最後に

### 成人と法律効果

法律では、満二十才以上の者を「成人」といい、二十才に満たないものを「少年」と呼ぶことにしています。「成人」になると、刑法法のうえでは、少年法の適用がなくなるから、一人前の人間として刑事上の責任を負うこととなります。民事上のうえでは、完全な能力者として、権利義務の主体となつてきます。これが少年期から成人に達した場合の法律上の大きな変化であります。

### 市庁舎建築予算も計上される

昭和三十三年当初予算の市役所費の中に市庁舎建築費として二千九百九十九万九千九百九十九円と計上されています。この市庁舎建築費は、現在の市庁舎が非常に狭いため、あちらこちらに分室をつくらせ、みなさんがいろいろの手続きをされるために市

### 健康優良児決まる

さる三月乳児検診とあわせて行なつた赤ちゃんコンクールの結果、次のとおり健康優良児が決まりました。

【男】一位寺本謙彦、北荷頃(直作長男)二位佐藤隆雄、三野藤一、旭町(誠一長男)四位高野恭一、五位山田(遠雄二男)六位三鍋孝二、山田(遠雄二男)【女】一位長谷川知子、仲子町(年男長女)二位小林智子、巻洲(藤助長女)三位齋藤すみ子、比礼(鶴松五女)四位今井圭子、木山沢(儀助長女)五位後藤綱子一之渡戸(博司長女)

### 陸海空自衛官募集

採用試験 四月一日—五月十日  
採用人員 二等陸士 約八〇〇名、一等空士 約二〇〇名、二等空士 約一〇〇名、一等海士 約一〇〇名、二等海士 約一〇〇名  
応募資格 満十八才以上二十五才未満  
陸海空自衛官募集

志願手続は市役所へ

# 昭和三十二年 一般会計

## 当初予算算書をめぐる

歳入

まず大きいのは市税ですが、この本年度の市税が前年度に比べて約二百三十万円減つております。これは昭和三十一年における農業所得の減少に基くものと本年度の滞納繰越市税額の減少に伴う減収が主な原因です。

地方交付税は、昭和三十一年度の普通交付税の額に基いて計上されております。国庫支出金の中で大きいのは、生活保護費、児童福祉費が主なるもので、市費の内容は、市庁舎建築費一千万円、消防費が八千万円です。公営企業および

歳出

び財産収入が前年度より約三百二十四万円ふえています。これは市有土地の売却代金です。繰越金が前年度より八百五十万円減額となつております。そのほかは大差ありません。

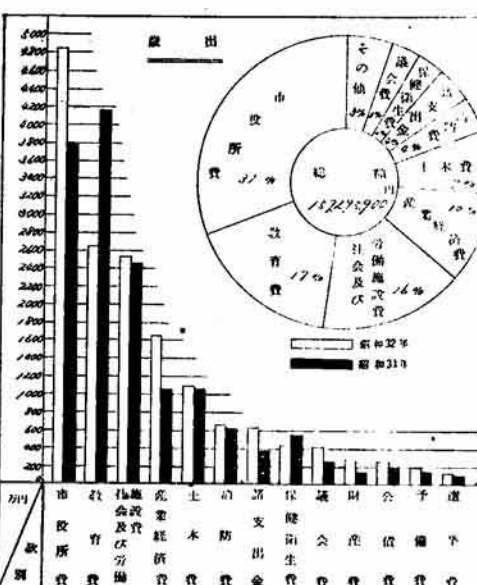
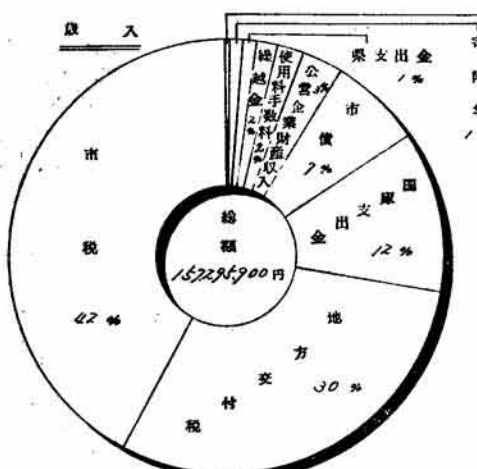
【議会費】には、議員の報酬や旅費、議会事務局の職員給および手当、その他議会運営に必要な経費が計上されております。

【市役所費】には、市役所職員の人件費、手当、旅費、事務用品購入費、それに大きいのは市庁舎の建築費二千万円が計上されております。(前年

昭和32年度一般会計歳入歳出予算一覧表

款別	本年度予算額	前年度予算額に比し増減(△減)
市税	65,280,400	△ 2,323,000
地方交付税	47,000,000	15,000,000
公営企業及財産収入	4,060,000	3,242,120
使用料及び手数料	3,600,000	428,360
国庫支出金	18,408,000	△ 2,600,290
県支 出 金	2,008,500	268,420
附 越 収 入	2,372,000	△ 315,000
債 金 入 債	3,500,000	△ 8,500,000
債 金 入 債	267,000	39,500
債 金 入 債	10,800,000	2,300,000
計	157,295,900	7,540,110

款別	本年度予算額	前年度予算額に比し増減(△減)
議会費	4,080,300	1,404,030
市役所費	48,388,650	10,574,430
消防費	6,501,300	215,880
土木費	10,997,000	357,000
教育費	26,249,100	△15,682,100
社会及び労働施設費	25,321,380	913,900
保健衛生費	4,501,800	△ 1,050,720
経済費	16,393,970	5,940,970
調査費	2,843,800	1,568,790
調査費	298,700	△ 2,000
調査費	1,162,800	△ 271,100
調査費	2,437,920	537,850
調査費	6,361,100	2,555,100
調査費	1,958,080	478,080
計	157,295,900	7,540,110



河川の維持修繕と新設改良などが計上されております。

【教育費】市役所費に次ぐ大きなもので、この中には教育委員会の職員給、手当、旅費、そのほかあらゆる教育予算が計上されております。

この教育費の前年度予算額が前年度より約一千五百六十八万円も減額となつていますが、これは前年度予算に中学校の建築費二千万円が計上されたためです。

【社会および労働施設費】の中で大きいのは生活保護費約一千八百万円、児童福祉費約三百三十万円などです。このほか

## 五月の市税は

自転車荷車税 全期  
国民健康保険税 五分分  
であります

期限内にお忘れなく月税をお願いいたします。

## みんなそろって清掃を

健康な生活は環境に影響されるところがきわめて大きいものです。

明るい生活環境をつくるため春の清掃を徹底的に実施するとともに、冬を越し、まさに繁殖期に入ろうとしているかやはえ、のみ、などを退治するのと同時に新鮮な空気をへやすみすまで送り込み、一家の健康スタートを踏みだしましょう。

そこで大掃除ですが、たまたみはは裏側を日光にあててよくたたくこと、縁の下、天井裏などに掃除の際、手のまわらないところほど念入り掃除をいたしましょう。

家のまわりの水たまりは土

で埋め、あきびん、あきかんなどを処理するとともに下水井戸の周囲、便所や堆肥倉、畜舎、ゴミ箱などの清掃、整備を完全に実施し、かやはえなどが発生しないようにすることがたいせつです。なお、清掃したあとには必ずその場所に殺虫剤をまいておきましょう。しかし、ここで考えなければならぬことは、個人

個人の実施することはもちろんですが、これをみんなで協力して行なつてこそ、より以上の効果を得ることができるとです。

このようにして一日も早く住みよい生活環境をつくり、健康な体で仕事にはげみたいものです。

殺虫剤を配布

保健衛生課では、近く殺虫剤を各区へ配布する予定です。から、有効に散布されるよう望んでおります。

室内生活の多かつた冬中は結核の一番感染しやすい時期です。しかし、この危険な生活をぬけた春先が実は最も警戒が必要

## 犬の登録更新と予防注射の実施

1、手数料 四百四十円  
内訳 登録手数料三百円  
予防注射料百四十円

2、登録に必要です。認印を持参ください。

3、日時及び場所  
五月七日午前十一時から午後三時まで 旧中野侯村役場  
五月十日午前十時から午後四時まで 柳尾市役所  
五月十五日午前十一時から午後二時まで 半蔵金区役場

改良苗代にはこんな注意を

1 表層・多肥は肥ヤケのもと。肥料を各層によくまぜよう。

2 床面の乾き過ぎは、肥ヤケを助長する。床面が乾かないよう、水の調節をしよう。

3 水苗代への切りかえをおくらせよう。

4 肥ヤケが、出はじめたら水を入れて洗い流そう。

5 保温折衷苗代は、苗ヤケ、ムレ苗、霜害をなくしよう。

6 厚まき、多肥は徒長のもとになる。坪一台まきを励行しよう。肥料は坪当成分で十分。

7 高温下の被覆は苗ヤケのもとになるから、温床紙は早めに(第三緑葉がのぞいた頃)とろう。

8 除紙期がおくると苗ヤケを助長する。

9 除紙期の寒波・晩霜はラジオ(天気予報)に注意しよう。(霜をよけるには水を張る)

10 肥ヤケが出はじめたら、水を入れて洗い流そう。

世話を中心にして

訪問集会には、世話役が必要で、それは会の中心となつて働く苦勞な役目です。人が熱心な態度で適切な人を選ばれ、講習を受けて主体的な訪問集会のすめ方を身につけていただきましょう。その連絡や、記録などの仕事もあるのです。二人位いると好都合です。

世話を中心にして

訪問集会には、世話役が必要で、それは会の中心となつて働く苦勞な役目です。人が熱心な態度で適切な人を選ばれ、講習を受けて主体的な訪問集会のすめ方を身につけていただきましょう。その連絡や、記録などの仕事もあるのです。二人位いると好都合です。

## 訪問集会は

### こんなように

## 新生活運動

訪問集会をやるう

人と人との間にさまざまな交渉が行われていることは私達の生活の中で常に受ける姿です。家の中や道ばたでも人々が行き交っています。中には行き交うの姿が、笑い興じているものもたくさん

訪問集会をつくるのに二つの場合があります。一つはすでに十五人位でときどき集会している人達でつくる場合で

訪問集会をつくるのに二つの場合があります。一つはすでに十五人位でときどき集会している人達でつくる場合で

訪問集会をつくるのに二つの場合があります。一つはすでに十五人位でときどき集会している人達でつくる場合で

訪問集会をつくるのに二つの場合があります。一つはすでに十五人位でときどき集会している人達でつくる場合で

## 新生活メモ

### 一枚の黒板

合所一枚の黒板をかけるというところが、家庭の新生活の手はじめです。

家族の者がそれぞれ忙がしくて、毎日みんないっしょに顔を合わせることもできない家もありましょう。そんな場合に「ああしたい」「こうしてほしい」といった希望や提案を冗談まじりに書きとめておくのも、家庭の中になごやかな気分をふき入れることとしてよい。