

平成13年 3 No.530

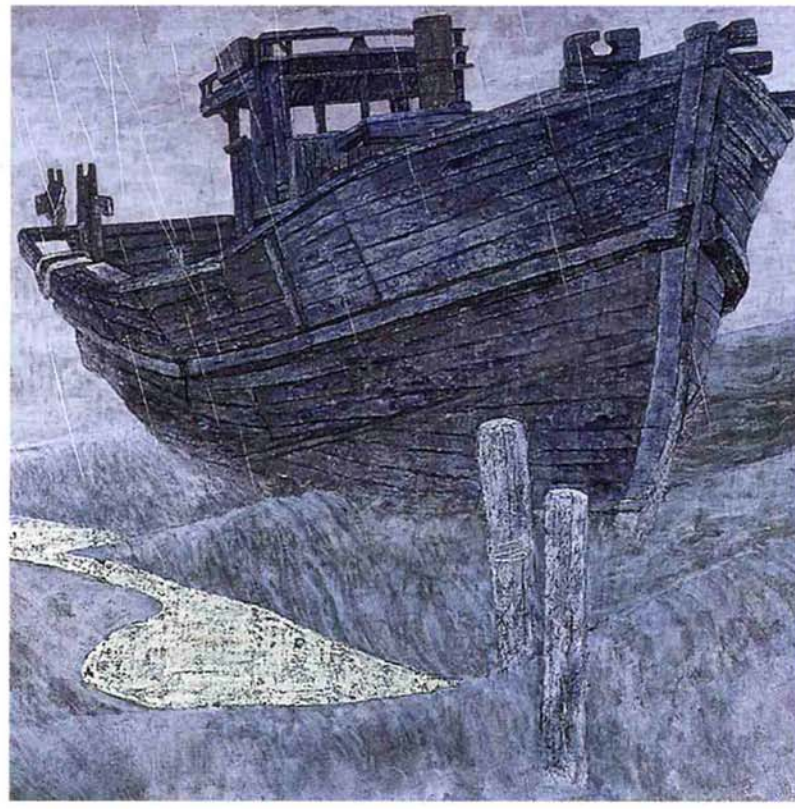
広報

とちお



「いざ 出陣!!」

遊雪祭りの雪上障害物レース「城山の陣」で
スタートを待つ参加者（道の駅交流広場、2月18日）



ふるさと美術館 最終回

「驟雨」

渡辺 督

二〇〇〇年
日本画

砂浜に一隻の木造船。船の中央部には操舵席があり、その下には機関室があります。漁師の愛着のこもった古い漁船です。この絵は、栃尾市在住・在勤の作家たちの作品を展示する「栃尾市美術の今2001」の中的一点です。（四月十日から開催予定）

渡辺さんは愛媛県松山市の出身。海が好きでよく出掛けるといいます。春三月に出雲崎の砂浜で、さざ波の音を聞きながら、潮風の香りを嗅ぎ、遠い日を思い浮かべて海を眺めていたおり、たまたま驟雨に会い、天候が急変していく情景を描いたものだといいます。

日本の暖かみと湿つぽさを表現するのに辰砂系の岩絵の具がよく合っています。

なお、作者は、「栃尾市美術の今」シリーズで毎回出品を続ける作家の中の一人です。また、第二回からは実行委員会委員長として活躍しています。

今回の展覧会では、日本画六点、洋画十一點、書二十四點、写真二點、版画二點、彫塑一、美里絵二點、計四十八点を展示します。ぜひ、ご観覧ください。

※同展は5月20日まで（月曜休館、ただし、4月30日は開館し、5月1日は休館）

なお、「ふるさと美術館」シリーズは、今回をもって終わらせていただくことになりました。長い間ご声援ありがとうございました。

次号からは、市内にある県・市指定の文化財を、シリーズで紹介する予定です。

施設名	休館日
市民会館	毎月第1・第3月曜日
文化センター	毎月第2月曜日の9～17時
公民館図書室	毎週月曜日
総合体育館	毎週月曜日
美術館	毎週月曜日
杜々の森	冬期休業中
ファミリースキー場	シーズン中休みなし(3月下旬まで)
ふるさと交流広場	毎週火曜日
道院高原	冬期休業中
産業交流センター	毎週月曜日
物産館	毎週水曜日

※休館日が祝祭日の場合は、変更することがあります。

No.530 とちお 2001-3 平成13年3月5日発行
発行/新潟県栃尾市長 編集/栃尾市総務課広報公聴係
〒940-0298 新潟県栃尾市金町2-1-5 ☎0258-52-5815 FAX52-3990
URL: http://www.city.tochio.niigata.jp E-mail: info@city.tochio.niigata.jp



情報公開条例、個人情報保護条例、個人情報保護審査会条例

市民参加のまちづくりを目指して 三つの条例がスタートします

最近「情報公開」という文字や言葉を見たり聞いたりすることが増えてきました。全国各地では、既に情報公開を制度化している市町村が多く、栃尾市においても、情報公開条例などの制定に対する要望が寄せられていました。

この要望に答えて市は、四月一日から「栃尾市情報公開条例」、「栃尾市個人情報保護条例」、「栃尾市情報保護審査会条例」の三つの条例を施行します。

「栃尾市情報公開条例」は、市が持っている情報を市民の皆さんに広く公開し、市政への市民の皆さんの理解と信頼を深め、市民参加のまちづくりを目指すものであり、「栃尾市個人情報保護条例」は、市が持っている個人情報の適正な取り扱いを定めたものです。また、これらによって発生が予想される不満に対処し、市民の権利を救済するため「栃尾市情報公開・個人情報保護審査会条例」も制定し、施行します。

情報公開制度とは

情報公開制度は、市が持っている文書などの情報を、請求により見たり、その写しをもらうことのできる制度です。

この制度の実施により、市民の皆さんから市政の内容をよく理解してもらい、市政への信頼を深めると同時に、できるだけ多くの市民の皆さんの声を市政へ反映させるなど、市民の皆さん

の市政への参加を推し進めることを目的としています。

この制度を利用すると、市民の皆さんが知りたい情報を知りたいときに手に入れることができます。

公開の請求ができる人は

- ①市内に住所のある人
- ②市内に事務所または事業所のある人（個人、法人、団体）

- ③市内にある事務所または事業所に勤務する人
- ④市内の学校に在学する人
- ⑤市に利害関係がある人

公開の請求ができる機関

市長部局、教育委員会、選挙管理委員会、監査委員、公平委員会、農業委員会、固定資産評価審査委員会、ガス水道局、消防署、議会など市の全ての部署で取り扱っている情報が対象です。

公開の対象情報

平成十三年四月一日以降に市の職員が職務上作成した公文書で、市が管理しているものに記録されている情報が対象となります。

公開できない情報

情報公開制度では、「公開」が原則です。しかし、その情報の中には、公開することにより個人のプライバシーや、法人の権利を侵すもの、公益を損なうおそれのあるものなどがあり、そ

個人情報保護請求すること ができる人

- ①市内に住所のある人
 - ②市に個人情報管理されている人
- 本人に限り自己情報の開示・訂正請求をすることができます

個人情報保護は、その本人に限り開示請求することができません。また、その情報に誤りがある場合は、訂正の請求をすることができます。

個人情報保護開示請求する ことができる機関

市長部局、教育委員会、選挙管理委員会、監査委員、公平委員会、農業委員会、固定資産評価審査委員会、ガス水道局、消防署、議会など市の全ての部署で取り扱っている個人情報対象です。

開示対象となる個人情報

平成十三年四月一日以降に市の職員が職務上作成した公文書で、市が管理しているものに記録されている個人情報対象となります。

開示できない個人情報

本人から請求のあった個人情報は、原則として開示します。しかし、次の個人情報、例外的に開示することができません。

れらは非公開としています。特に個人の情報は、厳格に管理し、保護します。

公開の請求手続

- 1 市役所担当窓口で、請求手続きを行ってください。
- 2 請求から十五日以内に公開できるか、できないかが決定されます。
- 3 公開で閲覧にかかる費用は、無料です。ただし、写しが必要な場合は、コピー代（A4 一枚十円）が必要です。
- 4 公開請求の結果に不服があるとき、または市が決定した非公開や一部公開に納得できないときは、不服申立をすることができます。

個人情報保護制度とは

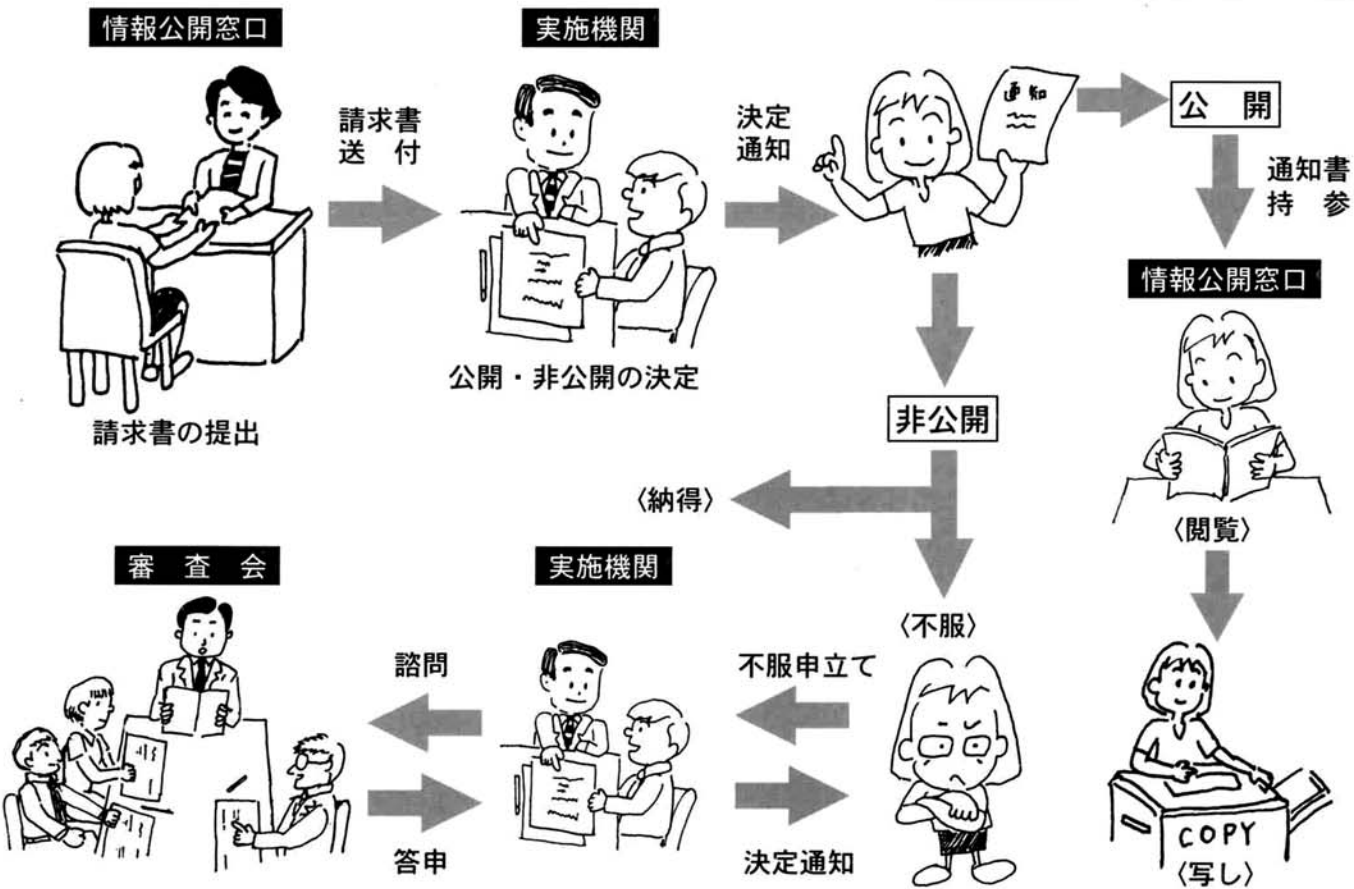
市が行っている仕事の中には、個人に関する情報を利用しているものが沢山あります。そこで、市民の皆さんのプライバシーを確実に保護するため個人情報に関する取り扱いについてきまりを作りました。

- ①法令や条例で開示できないとされているもの
 - ②個人の評価、診断、判定、選考、指導、相談などに関する個人情報で、支障があるもの
 - ③開示することで市の業務に支障があるもの
- ### 開示請求の方法
- 1 市役所担当窓口で、請求手続きを行ってください。
 - 2 請求は、本人のみに保証された権利です。したがって、請求時には、運転免許証や旅券などの本人を確認できるものが必要となります。
 - 3 開示費用は、無料です。ただし、写しが必要な場合は、コピー代（A4 一枚十円）が必要です。
 - 4 開示請求後十五日以内に開示できるか、できないかが決定されます。
 - 5 開示請求の決定に不服があるときは市が決定した非公開や一部開示に納得できないときは、不服申立をすることができます。

情報公開担当窓口について

情報公開に関する担当窓口につきましては、現在行政機構の組織改革を行っているため、四月五日号の「広報とちお」でお知らせいたします。

情報公開（個人情報開示）のながれ



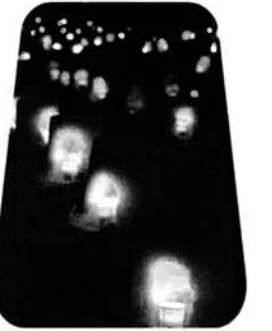
冬を楽しむ雪を呼ぶ 遊雪祭り 2/18

会場を中央公園から宮沢の「道の駅R290とちお」に移して二年目の遊雪祭り。開会の十時には早くから大勢の人が訪れ、雪と遊び地元の美味を食べようとお昼ごろには超満員。今年のイベントは、恒例の城山の陣刈谷田川の合戦(表紙)、好評の味自慢市やスノーモービルの試乗、初開催の重機試乗やタイヤチューブ滑走など。

人気は味じまん市で、豚汁、カモ汁など様々な鍋を始め、揚げネギ味噌焼など栃尾の味が勢ぞろい。中でも中国からの研修生のみなさんが作る「本場中国の味水餃子」には長蛇の列。このほかに、巨大すべり台をタイヤチューブで滑るコーナーと一人でも乗れるスノーモービル試乗が子どもたちに大人気。



ラムネに苦戦(城山の陣)



幻想的な前夜祭の雪灯



人気の味自慢市



雪国だから乗れるスノーモービル

ステージでは東町の獅子舞やカラオケ大会。隣接した会場では、キックターゲットなど催しが盛りだくさん。また、「城山の陣」には小学生や女性を含む約百人が参加。Aクラスでは木間翔平くん、Bクラス目黒誠二さん、Cクラス大橋純一さんがそれぞれ優勝。参加者の中から二人にグアム旅行が当たりました。

勇ましい裸押合大祭 2/10

三百年続く栃壺守神社の伝統行事「裸押合大祭」が、今年から二月の第二土曜日に変更されて行われました。午後七時から社殿でお払いが行われた後、七時半の花火と太鼓を合図に、下帯に鉢巻き姿の男たちが、約十キログラムのろうそくを抱えて拝殿にだれだれ。「オッセ!!オッセ!!オッセ!!」と気合いを入れて、体をぶつけ押し合い、心を高揚させる男たち。堂内に熱気があふれてきます。そして「サンヨッ!!サンヨッ!!」勇ましいかけ声とともに、氏子らのまく福札の奪い合い。堂内は、外の寒さを吹き飛ばす勇壮な男たちの熱気であふれ、参拝者からも大きな声援がとんでいました。また、富くじの抽選が行われ、ご利益のある景品が次々と引き当てられていました。



福札を求め勇壮な男集がぶつかり合う



柔道・剣道活動開始 2/4

今年一年間の安全と活躍を祈って、栃尾柔道倶楽部の鏡開きと栃尾市剣道連盟の寒稽古が、総合体育館で行われました。武道場で気合いの入った稽古をする剣道連盟。講道館「投の形」を披露した柔道倶楽部の鏡開き。



武道場で気合いの入った稽古をする剣道連盟



講道館「投の形」を披露した柔道倶楽部の鏡開き

泣き虫鬼やおこりんぼ鬼を追い出せ 中央保育所で豆まき 2/2

園児たちは鬼が登場する前に、退治したい自分の心にいる「おねだり鬼、野菜ざらい鬼」などを大きな声で発表し、勇氣百倍。いよいよ赤鬼、青鬼が登場し豆まきが始まると、いつせいに豆をまき、無事二匹の鬼たちと一緒に心の中の鬼を追い出しました。



鬼なんかこわくないぞ。元気で強い子どもたちに鬼もたじたじ。

西谷小が国際理解の授業 2/21

西谷小では上越教育大学から、ホンジュラス、中国内モンゴル、スコットランドからの三人の留学生を招き、父兄の授業参観とあわせ、国際理解教育を行いました。このうち、日本在住通算六年間で、スコットランド出身のニコラさんは、三・四年生十人の授業に参加。子どもたちは緊張した表情で、事前に練習した英語で順番に自己紹介。授業では、日本とは異なった、文化や習慣・食べ物などについて、楽しく学びました。



父兄も交えてスコットランドの踊りを教えるニコラさん(右から三人目)

公衆電話会長岡分会が いずみ苑にテレカを寄附 2/6

(財)日本公衆電話会長岡分会は、毎年、福祉施設にテレホンカードを寄附しています。今年、特別養護老人ホームいずみ苑に、ICカードを寄附しました。いずみ苑の植村園長は、「職員が公用で市外・県外に出張したときに利用させていただけます」と、感謝していました。



テレホンカードを渡す長岡分会栃尾地区統括の佐藤幸雄さん(中央)

美術館10万人目の入館者 2/11

平成七年十一月に開館した栃尾市美術館が、入館者十万人を達成。この日親子三人で来館した小林さんがちょうど十万人目となりました。箕輪教育長から記念品を贈られた小林さんは「大変驚き、また感激しています。美術館にはあまり来ていませんでしたが、これからは時々訪れたいと思います」と話していました。



教育長から記念品を受け取る小林勉さん父子(本町)

無病息災・家内安全 さいの神 東が丘青年会 2/11

東が丘青年会(佐藤務会長)が、区民雪祭りでのさいの神行事を実施。たんぼに作られたほこらの中には男女のご神体が祭られ、無病息災と家内安全を願う区民が、次々とお参りをしました。また、ほこらの前ではすべり台や餅つき、そして抽選会などがおこなわれ、区民が楽しいひとときを過ごしました。そして、午後四時、青年会長がたいまつを持って中に入りほこらに点火。集まった区民は、勢いよく燃え上がるほこらに大歓声。全員で残り火で焼いたスルメを食べ、今年一年の健康を祈っていました。



餅つきを楽しむ区民

確定申告は郵送で 2/16

長岡税務署は確定申告の申告書を自分で作成し、郵送で提出してもらうよう呼びかけました。これは、申告会場の混雑を解消するためのもの。初日の2月16日に栃尾郵便局前のポストに杵淵市長も投函しました。



自分で書いて郵送すれば、場で混雑する心配もありません。

善昌寺保育園児の手作り 可愛いおひな様が道の駅に登場

道の駅に飾るおひな様を善昌寺保育園の松組さんと竹組さんのよい子たちが作ってくれました。3月20日まで飾ってありますので、足を運んでみてください。



完成したおひな様を囲んでハイポーズ(善昌寺保育園)

結核緊急事態宣言発令中!!

いま結核を警戒するとき

いま、全国的に結核患者が増えています。結核は五十年前ほど前までは死亡順位の一位をしめていた病気。しかし、その患者数は年々減少を続け「過去の病気」と考えられるまで少なくなってきた。ところが、全国の結核患者は、ここ二十年間減り方が鈍くなり、平成九年からは三十八年ぶりに増加に転じてきたのです。

これを受けて厚生省では、「結核は過去の病気ではなく、むしろこれから取り組むべき重大な病気のひとつ」として、平成十一年七月、「結核緊急事態宣言」を発表し、日本中に結核対策への取り組みを呼びかけ、この状態は現在も続いています。

結核を予防するために

- 栃尾市でも、平成八年までは年間七、八人の患者が報告されてきました。そして、平成九・十年には年間三人と減少したかに見えたが、十一年には六人、十二年には十一人と増えており、現在発病や感染に注意を払っているところです。
- この全国的な結核患者の増加は、
- ①結核大流行期に濃厚な感染を受けた人たちが、高齢化して免疫力の低下などで結核菌が活動を再開して発病した
 - ②若者や働き盛り世代の大部分が結核菌に免疫をもたず、長時間残業や不規則な生活などで抵抗力が弱くなって感染した
 - ③薬の効かない結核菌がでてきたことなどが原因となっています。
- ◎年に一回はレントゲン検査を受けよう
特に、高齢者、過去の検診で古い結核の影があるといわれた人、発見が遅れた場合に集団感染が心配な職業の人(教職員、医療従事者、社会福祉施設職員など)は特に忘れずに受けましょう。レントゲン検査は、職場や地域の定期健診で行われていますので、一年に一回は必ず受けましょう。
- ◎発病予防の大きな武器BCG接種を受けよう



結核と診断されても

- 完全に発病を防ぐことはできませんが、接種することで発病率は低くなり、病状を軽くするなどの効果があります。四歳までに必ず一回受けましょう。
- ◎抵抗力をつけ結核をはねのけよう
結核に限らず、からだの抵抗力が低下しますと、外敵を排除しようとする防御力がおちて、いろいろな病気にかかりやすくなります。ふだんからからだの鍛錬をこころがけて、これらの病気から身を守りましょう。
- ①栄養のバランスのとれた食生活をいとなもう
 - ②睡眠をしっかりとろう
 - ③皮膚をきたえよう
 - ④適度な運動をたのしむようにしよう
 - ⑤ストレスをため込まないようにしよう
- 昔は結核の治療といいますが「安静、栄養、大気」が第一と言われていたが、今日では化学療法がめざましく効果を上げています。痰の中に結核菌が出ている患者でも、化学療法を開始すると二〜三週間で感染の心配がなくなりますし、入院期間も短縮してきています。
- しかし、入院、通院にかかわらず、結核は最低でも六カ月の治療が必要です。治療は、結核患者本人の病状を改善するだけでなく、結核の流行の鎖を断ち切るもつとも効果的な方法でもあり、規則的な治療こそが、最善の予防であると言われています。

結核の5大症状



◇注意◇
結核がかぜひきの症状に似ていることから、かぜと自己判断して売薬などで済ませてはいけません。特に2週間以上たっても、せきが治らない場合には、結核を疑って早めに医療機関で検査を受けましょう。

あそびの教室では、子どもとお母さんのやりとりを大切にしています。また、お母さん同士の情報交換も盛んです



◎どんな人が参加できるの?
近所に遊び相手がない、友達との関わり方に不安がある、同じ子育てをしているお母さんと話したいなどと考えている保護者と、一歳から三歳くらいまでの幼児が対象となります。

◎会費はいくら?
・保険料 四百五十円(年間)
・おやつ代 一回五十円程度

あそびの教室は、母と子が一緒に遊ぶことで、遊びの楽しさを分かち合うとともに、母が子どもを理解するため、また、子どもと積極的に関わることで、子育ての喜びを感じることや、育児についての情報交換を行い、楽しく子育てをするために、市内八カ所で行っています。

この教室では、保育士や保健婦が、子どもの発達やしつけのこなどの相談に応じています。

※おやつ代は各施設で多少異なります

◎どこでやっているの?
☆栃尾市総合体育館(自由開放)
☆荷頃地区あそびの教室(西谷開発センター)
☆東谷地区あそびの教室(東谷克雪センター、東谷保育園、明星保育所)
☆下塩谷地区あそびの教室(みどり保育園)
☆芳香稚草園あそびの教室(芳香稚草園)
☆双葉保育園あそびの教室(双葉保育園)
☆善昌寺保育園あそびの教室(善昌寺保育園)
☆天使幼稚園あひるクラス(栃尾天使幼稚園)

※開催数、開催日、時間については、保健福祉課に年間計画表がありますので、お問い合わせください。
※事前に保健福祉課(☎52・5836)へ申し込みが必要です。

あなたは 子育てをひとりで悩んでいませんか?

ふれあいと情報交換の場

あそびの教室

～楽しくいきいきとした育児のために～



ともか 浦上恵理子さん、朋佳ちゃん 新栄町

主人の仕事の関係で、栃尾に住んで3年目。中央保育所と天使幼稚園のあそびの教室に、去年の4月から参加しています。この教室は広報や知人の話から知りました。教室では、いろいろな人と知り合うことができ、また、相談できる先生もいることから、安心して参加しています。子どももひとり遊びができるようになり、本当に参加して良かったと思っています。

あそびの教室は、自由遊びで始まり、体操、そしておやつ。子どもたちは、お母さんとのスキンシップを楽しみながら、社会性を育てていきます



◎総合健康相談(子供の心と体、食生活、しつけなどの相談)
とき 毎月第4火曜日13時〜14時
ところ 保健福祉センター(新栄町)
※医師、助産婦、保健婦、栄養士が対応。ただし事前に保健福祉課へ予約が必要です。

◎こんなグループもあります
あそびの教室のほかに、情報交換の場として、次のような子育て自主活動グループがあり、どちらも、毎月一〜二回、保健福祉センター(新栄町)で活動しています。参加してみませんか。
☆わんぱく広場(お母さんグループ)
☆なかよし広場(おばあちゃんグループ)
申込み・問合せ 保健福祉課 ☎52・5836

こんな契約はクーリング・オフで解決

気がついたらつい契約を

催眠商法

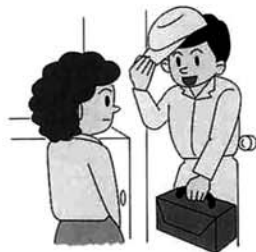
会場に集めて、卵や洗剤などの日用品をただ同然で提供し、会場の雰囲気を感じ上げた上で、一種の催眠状態になった時に、高額な羽毛布団などをあたかも安いように装って売りつける商法。



必ず身分証明の提示を

かたり商法

公的機関から来たかのような、紛らわしい服装、消火器などで身分をかたり、消火器などを売りつける商法



このほかにも

「資格商法」「呼び出し商法」「キャッチセールス」「マルチ商法」「ホームパーティ商法」「見本工事商法」などはクーリング・オフで解決。

また、「点検商法」や「現物まがい商法」は取引の仕方によってクーリング・オフで解決できる場合がありますが、「送りつけ商法」や「モニター・内職商法」「霊感・霊視商法」などは「おかしい」と思ったら契約しないようにしましょう。

だまされないようにするには！

1. はっきり断る



2. うまい話はまず疑う



- 3. 財産・家族構成をみだりに教えない
- 4. むやみに署名をしたり印鑑はおさない
- 5. まず家族や公的機関に相談をする

訪問販売、電話勧誘販売・クレジット契約・特定の継続的役務提供(エステ・語学教室など)、消費者が契約申込や購入契約をした場合に、一定期間内(契約申込から八日以内、マルチ商法(連鎖販売取引)の場合は二十日以内)であれば違約金などの費用なしで解約解除ができます。



知っておきたいクーリング・オフ

わたしたちのみかた

悪質な商法の被害にあったときに役立つ

消費者契約法

最近、各地の消費者センターなどに、「粗悪品を売りつけられた」「高額な商品の購入契約をさせられてしまった」などという相談が増加しています。このような不当な取引を悪質商法といい、長引く不況の下、特に急増している社会問題です。

勧誘方法もさまざま、訪問やチラシ配付などのほか、インターネットやモニターシステムを利用した、詐欺まがいの新たな手口が次々と発生するので油断できません。消費者として大切なのは、商品価値を正しく判断する知識と、安易な行動に走らない冷静さです。ますます巧妙になってくる悪質商法の数々。安心できる暮らしを守るためには、正しい知識を身につけ慎重に対処することです。

このような消費者契約に関するトラブルを解決するために「消費者契約法」という新しい法律が誕生し、4月1日から施行されます。

消費者契約法ってなに？



どんな場合に役立つの？

取引の契約をした後でも、契約の取り消しができるよ！

こんな状態で、契約をしたときには、契約の取り消しができます。

- 契約した内容と説明が違っていた
- 不確かな見通しを断定的な誘い文句で契約させられた
- 消費者が損をすることを故意に告げなかった
- 取引をする際、帰ってほしいといっているのに、自宅から退去しなかったり、営業所に閉じ込められたりした



そのほかは？

契約書に書かれていても、守らなくてもいい(無効になる)ことがあるよ！

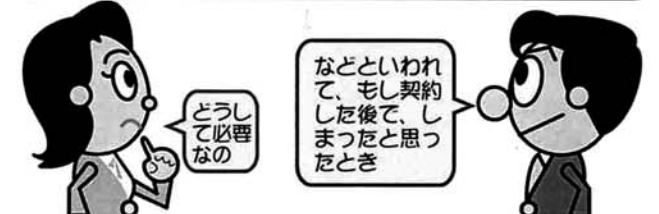
- 事業者側が「いっさいの責任は負わない」という条項があった
- 消費者側が契約をキャンセルすると、契約額を上回る損害賠償義務を負う条項があった

こんな場合は、契約書の中身に従わなくてもいいんだ。

どうして消費者契約法が必要なの？

こんなときに、クーリング・オフによる契約の解約など、わたしたちを守ってくれるのが消費者契約法です。

- キャッチセールスにつけこまれた
- 「消防署から来ました」といって消火器を売りにきた
- 「家の土台がシロアリに食われているよ」などといわれた
- 「いまキャンペーン中だから得ですよ」などと勧誘された
- 「絶対もうかるから」と商品先物取引をすすめられた



どうして必要なの？

などといわれて、もし契約した後で、しまったと思ったとき

安全協会に全日本交通安全協会表彰

栃尾市交通安全協会（多田博義会長）は、1月16日東京都で開催された第41回交通安全国民運動中央大会において、(財)全日本交通安全協会から優良交通安全協会として表彰されました。これは、交通安全活動が積極的に交通事故防止に顕著な成績を上げていることが評価されたもので、全国で五十九協会が表彰されました。



交通安全協会会長の多田博義さん



はなまる (敬称略)

第38回市民かるた大会

文化センター2/4
小学生低学年の部
優勝 青木郁美 荷頃2年
二位 諸橋拓実 荷頃3年



静から動へ緊張の瞬間 (かるた大会)

小学生高学年の部
優勝 星野千里 荷頃5年
二位 藤塚菜美 小千谷市6年
三位 若森もも 見附6年
三位 新井良悠 見附5年
一般の部
優勝 星みちる 天下島
二位 藤塚依美 小千谷市
三位 今井博 北荷頃

第52回市民スキー大会

ファミリースキー場2/4
小学生低学年男子の部
優勝 三富達也(希望が丘4長岡)
二位 棚村秀真(東2・楡原)
三位 土田篤史(東谷4・栃堀)
小学生低学年女子の部
優勝 仲野沙希(東谷1・栃堀)
二位 高見まい(谷内)
三位 小林愛美(森町3・下田)

第2回フットサル大会

総合体育館 2/11

9チームが参加して熱戦が繰り広げられました。
優勝 秋葉中学校OB
二位 A・BラゲッツB(市役所)
三位 栃尾フットボールクラブ
※フットサルとは1チーム5人で行うミニチュア版のサッカー。コートが狭く人数が少ないため、攻守の入れ替えが早く、キック力などよりも、トラップや小さいパスなどの個人技が求められるスピード感あふれるサッカーのこと。

表町のまちづくり(雁木作成)に協力した新大生を市長が表彰



杵淵市長から表彰される最優秀賞の4班のみなさん

表町(岩神)区のまちづくりに協力した新潟大学工学部建設学科三年生を表彰するため、二月六日杵淵市長と区の代表者六人が同大学を訪れ、表彰式を行いました。市長は「皆さんのおかげで素晴らしい雁木が完成し、表町区も喜んでいきます。首長からの表彰は、



充実感で笑顔がいっぱい

第40回 市民書初め展

(敬称略)

第1部 小学生

栃尾市教育長賞

村上かな 東小1年
星 彩花 南小2年

みどし 星 彩花

日の出 中村 麻衣子 下塩小3年

初売り 坂井 翠 東小4年

羽子板 奥村 紗希 東小5年

平和の光 葛綿 玲那 上塩小6年

第2部 中学生

栃尾市教育長賞

林 春奈 刘中1年
創造力 林 春奈

宇宙探究 諏佐 華子 秋中2年

古梅芳香 笠井麻由美 刘中3年

楽意在泉石 元田誠幸 和江

多岐 伊東 昭子 栄町

北の空 諸橋 優子 北荷頃

第3部 高校生・一般

栃尾市長賞 藤野 徳子 大野町

栃尾市公民館長賞 今井 君子 東町

栃尾市文化協会長賞 中村 和江 上塩出

伊東 昭子 栄町

諸橋 優子 北荷頃

留守家庭の子どもたちの施設

学童クラブ 入所者募集!!

市は、仕事などにより保護者が昼間在宅していない家庭の小学生低学年児童を対象とした「栃尾市学童クラブ」を開設します。このクラブは、放課後や学校が休みの土曜日・夏休みなど学校休業日に遊びを通して健全な育成を図ろうというものです。入所者を募集しますので希望者はお申し込みください。

□開設日 4月9日(月)～翌年3月31日 月曜～土曜日(ただし、祝日と年末年始は除きます)

□開設時間 ①平日(月曜～金曜日)＝13時～18時まで
②土曜日(③に該当する土曜日を除く)＝13時～18時まで
③第2・第4土曜日および夏休みなど学校休業日＝10時～18時まで

□場 所 大野町3-2-39(旧大野保育所・デイサービス施設に併設)

□対象員 市内の小学校1年生から3年生までの留守家庭児童

□定 員 15名

□指導者 専門の指導員あるいは補助員が指導

□経 費 傷害保険加入料および特別事業などの参加経費(実費)

□申込 社会教育課(総合体育館内)、各小学校および保育所(園)に用意してある申請書を3月19日(月)までに社会教育課に提出してください。問合せは社会教育課(〒940-0222中央公園1-34) ☎52-1118

※写真は東谷小学校低学年と保育所との交流会のようす、学童クラブとは関係ありません





▲子どもから大人まで だれでも楽しめるスポーツ



スポーツチャンバラ協会のみなさん

ちょっと教えて Q & A 国民年金 (年金受給)

Q1 四月から六十歳〜六十四歳までの厚生年金が減額されると聞きましたが、本当ですか？

A1 本当です。現在、厚生年金受給中の人や裁定請求中の人を除き、昭和十六年四月二日以降に生まれた男性は厚生年金の一部が平成十三年度から減額されます。女性の場合は、昭和二十一年四月二日以降に生まれた人が平成十八年度から同様に減額されます。生年月日と性別によって減額される期間に差はありますが、将来的には厚生年金の受給は六十五歳からになる予定です。

Q2 私は昭和十六年四月二十一日生まれで厚生年金に加入したことはなく、二十歳から六十歳になるまで国民年金を完納してきました。六十歳になるので国民年金の繰上請求手続きを考えていますが、どのくらい減額されるのでしょうか？

別表①

繰上請求による受給額の違い (国民年金を40年間、定額納付した場合)

	改正前 昭和16年4月1日以前に生まれた人 (減額率)	改正後 昭和16年4月2日以降に生まれた人 (減額率)
60歳	466,400円 (42%)	562,900円 (30%)
61歳	522,700円 (35%)	611,200円 (24%)
62歳	579,000円 (28%)	659,400円 (18%)
63歳	643,400円 (20%)	707,700円 (12%)
64歳	715,700円 (11%)	755,900円 (6%)
65歳	804,200円 (0%)	804,200円 (0%)

A2 昭和十六年四月二日以降に生まれた人が国民年金の繰上請求を行ったときは、昭和十六年四月一日以前に生まれた人の繰上請求に比べ、別表①のとおり減額率の変更に伴って受給額が変わりました。また、一年単位の減額率も四月からは一カ月につき〇・五%の減額率に変更となりましたので、六十歳以上の人はいつから繰上請求をしても繰上請求月にみあった年金を受給できることになりました。あなたが今年の六月に繰上請求をすれば、誕生月の二カ月後の請求ですから、減額率二十九%となり五十七万七千円の年金額となります。

A3 昭和十六年四月二日以降に生まれた人は、四月からは六十歳からの特別支給の厚生年金を受給しながら、老齢基礎年金も併給できることになりました。ただし、老齢基礎年金は繰上請求となるため減額されますし、六十五歳以降も減額されたままとなります。



問合せ 長岡社会保険事務所
☎36・5141
市民課国保年金係
☎52・5835

みなさんは、スポーツチャンバラ(略してスポチャン)というスポーツをご存じですか。12年前の平成元年に岸弘道さん(栄町)と伊佐三男さん(東町)が発起人となり県内で一番早く導入し、翌年には小太刀護身道連盟としてスタート。頭を保護する「面」と空気を注入した「小太刀」などを使用することで楽しいスポーツです。

練習は、毎週水曜と金曜の午後7時半から9時半までの2時間、総合体育館で体力づくりや試合形式の練習を楽しい雰囲気の中で行っています。会員数は、子どもから50歳代まで45人。昨年の8月、アメリカ・フランス・オーストラリアなど20カ国約70名の選手が集まり、神奈川県で開催された世界選手権大会で、栃尾から3人の世界チャンピオンが誕生するほどの実力。

☆☆☆

西川会長は、「勝負を通じて、精神的な強さや相手を思いやる心を身につけてほしい」と今後の抱負を話してくれました。興味のある人は、一度、総合体育館へ出かけてみてください。
※問合せは、事務局の菅田敏則さん(新町)まで
☎53・2934(午後5時以降)



栃尾の「風」が今年も吹き荒れそうです



世界チャンピオンの3人(左から、菅田たづ子さん、吉田貴弘さん、菅田勝治さん)

市役所市民ホールに防犯PRのとちお地域ふれあいコーナー設置



栃尾市防犯組合連合会と栃尾警察署は二月九日、市役所二階ロビーに市民に防犯を呼びかける「とちお地域ふれあいコーナー」を設置。このコーナーには、非行防止のパンフレットや悪徳商法に騙されないための漫画本などがあり、自由に持ち帰れますのでご利用ください。

わかりやすい漫画の本などがいっぱいあります

- けいさつ相談室のご利用を！
(秘密は守ります)
1. 栃尾警察署相談室
☎53-0110
 2. けいさつ相談室(県警本部)
☎025-283-9110

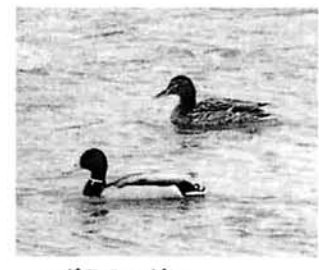
なだれ・落雪注意

春が近づき気温が上がりますと、なだれ・落雪の発生が考えられます。市は、なだれ危険個所の巡回、注意看板の設置を行っていますが、みなさんも危険個所に近づかないなど注意し事故予防をお願いします。

雪下ろし・除雪作業の事故をなくしましょう

市内では、屋根雪下ろし中の落下事故や小型除雪機に巻き込まれる事故が発生しています。また、屋根雪で住宅が損壊する被害も発生しています。作業にあたって事故のないよう注意してください。

二月中旬、刈谷田川と西谷川が合流する付近で水鳥を観察できました。カルガモ七羽、マガモ三羽が楽しそうに水遊びをしていました。マガモは国外の北



マガモのつがい(2月20日原町) 手前がオス、奥がメス

カルガモは渡り鳥ではありませんので冬場以外なら刈谷田川、杜々の森などでも出会うことができます。

カモの仲間以外では、アオサギやコサギも観察できます。恥ずかしがり屋のようで、カメラを向けるとすぐに逃げられてしまいました。

栃尾に渡ってきたマガモたちをじっくり観察していると、「瓢湖や朝日池といった大都会？もあるだろうに、やっぱりおまえも栃尾が好きなんだな！」と、親しみを感ずけてしまいます。

教育センター 三宮一行



カルガモ(2月20日原町) メスもオスも同色 頭に黒い線が2本ある くちばしは黒く 先端が黄色い

わが家のガス設備安心度チェック!

みなさんのご家庭のガス設備に心配はありませんか。また、ガスに関する色々な情報をご存知ですか。ぜひ1度チェックしてみてください。

チェック①
コンロやストーブ用のゴム管は古くなっていませんか。

ゴム管は何色ですか。都市ガス用のゴム管は平成七年以前に製造されたものが青色、それ以降はクリーム色となっています。

チェック②

テーブルコンロには立ち消え安全装置が付いていますか。

テーブルコンロの燃焼部に鉛筆の先のようなセンサーが付いていれば安心です。また、最新の機器には、てんぷら油火災を防止する過熱防止装置が標準装備されています。

チェック③

メーターガス栓の取付け位置を知っていますか。

メーターガス栓はガスメーターの入口配管に取付けてあり、

このハンドルを真横にすることで家中のガスを止めることができます。万一のとき確実に操作できるように、場所を覚えておいてください。

チェック④

マイコンメーターの復帰方法を知っていますか。

マイコンメーターが異常を感じ、ガスを遮断した場合、一度はみなさんに復帰操作をお願いしています。メーター前面の左上に復帰ボタンがあるので、黒いキャップを回して外し、中のボタンを押してください。マイコンがガスの異常を確認し、異常が無ければ三分後にガスが使えるようになります。

ガスと安全

チェック⑤

ガス漏れ警報器が取付けてありますか。

マイコンメーターの普及によりガスの安全性は向上していますが、より安全性を高めるためにもガス漏れ警報器の取付けをお勧めしています。

ガス漏れ警報器には不完全燃焼や火災を検知するタイプもありますが、取付けをご希望の方はガス水道局までご連絡ください。

チェック⑥

室内でガス機器を使用する場合は換気に注意していますか。

室内で開放型ストーブを使用している場合は一時間に一回一程度が換気目安です。また、小型湯沸器を使用する場合は必ず換気扇を回すようにお願いします。

みなさんのチェックはいかがでしたか。このほかにも確認することは色々ありますが、安心してガスをご利用いただけるようときどきチェックをお願いします。

○ガス水道局 ☎52・5826

おしらせ



今月の税金
納期 4月2日

国民健康保険税

寄付御礼

次のとおり市に寄付をいただきました。ありがとうございました。(12. 12. 15~13. 2. 20)

- ▼多田美枝さん(平)：社会福祉費寄付金として十万円いただきました。
- ▼スナック禅のお客様とスタッフ一同(谷内)：社会福祉費寄付金として六万二千円いただきました。

栃尾市奨学金を ご利用ください

栃尾市の将来を担う人材の育成を図るため、平成3年度から奨学金貸与制度を実施しています。この制度は、勉学の意欲がありながら経済的な理由により修学が困難な人に対し学費を貸与する制度で、無利子のうえ、卒業後栃尾市に定住した場合には、奨学金の返済を全額または半額免除します。

申し込みは3月30日まで

- ▽奨学金を受けることができる人
高校、高等専門学校、専修学校、大学(短大含む)に在学する人または進学する人で、次のすべての条件に該当する人です。
- ▽栃尾市に3年以上居住している世帯の子弟であること
- ▽学業成績が優秀と認められる人
- ▽経済的な理由により学資の支出が困難な人
- ▽市税の滞納が無い世帯であること
- ▽奨学金の額
月額奨学金は次のとおりです。
▽高等学校：一万円
- ▽高等専門学校：一万五千元
- ▽専修学校：二万円
- ▽大学(短大含む)：三万円
- ▽奨学金の返済方法
奨学金は利息をつけません
- ▽貸与期間終了後6カ月を経過した後8年以内に返済
- ▽学校卒業後栃尾市に住み、市内就職した場合は、その期間中の奨学金の返済は全額を免除する
- ▽学校卒業後栃尾市に住んでいない場合は、その期間中の奨学金の返済は半額を免除する
- ▽奨学金の申請方法
▽申請書類は、市役所3階総務課に用意してあります



華やかに着飾った新成人たち(昨年の成人式から)

成人式(4月8日)の案内状は届きましたか

- ▽平成13年3月30日(金)まで総務課で申請を受け付けます
- ▽申請には、①出身学校または在学学校長の推せん書②成績証明書③住民票世帯全員の写(謄本)④世帯全員の所得証明書⑤世帯全員の納税状況確認同意書⑥合格通知書の写が必要ですが、問合せ 総務課庶務係 ☎52・5815 内線322

教室・講座

裂き織りの手織り講座

裂いた布を横糸の代わりに織り込む「裂き織り」の技法でテーブルセンターを作ります。

とき・内容 ▽4月7日(土)機仕掛け14日(日)織り始め▽21日(土)仕上げ ※時間はクラス別で、クラス1は14時~17時、クラス2は18時~21時

定員 各クラス6人(先着順)

対象 18歳以上ならだれでも

受講料 四千元

持参品 エプロン、筆記用具

問合せ・申込み 受講料を添えて3月19日(日)から産業交流センター

各種相談

- 相談は無料です。お気軽にどうぞ
- 国民年金・厚生年金相談
3月21日(水)午前10時~12時、午後1時~3時
- 市役所市民相談室(2階)
- 行政相談
3月23日(金)午前10時~午後3時
- 市役所別館相談室(2階)
- 家庭児童相談
月曜日~金曜日、午前9時~午後4時
- 文化センター相談室
- 心配ごと相談
毎週水曜日午前10時~午後3時
- 社会福祉協議会(新栄町)
- 青少年問題相談
月曜日~金曜日、午前9時~午後4時
- 文化センター相談室

文化センター

- ▽写真展(写真F) 3/9(金)~26(月)
 - ▽盆栽花展(栃尾盆栽愛好会) 3/9(金)~13(火)
 - ▽道楽窯展(道楽窯の会) 3/14(水)~26(月)
- おりなす(宮沢一七五) ☎51・1331 FAX 51・1333

わが家の防災

やっぱり怖い天ぷら火災

私たちが一番身近に火を使う調理器具(ガスこんろなど)は、スイッチを押すだけで火がつく便利な道具です。その調理器具における火災として代表的な火災は、「天ぷら火災」です。

天ぷら油は、通常175℃くらいで使用しますが、360℃まで温度が上昇すると自然発火します。「弱火にしておけば大丈夫」や「ちよつとの時間なら目を離しても大丈夫」などの不注意から、家まで調理しないように次のことに注意しましょう。



善昌寺保育園幼年消防クラブ

- ・油を温めている時は、その場を絶対に離れない。
- ・揚げ終わったら必ず火を消す。
- ・鍋はきれいに掃除しておく。
- ・こんろの周囲に燃え易いものを置かない。
- ・こんろの上部に燃え易い棚などを設けない。

調理器具(ガスこんろなど)を買う替える時は、安全装置(加熱防止センサーなど)の付いた製品にしましょう。もし、天ぷら火災が発生して、天井などに火が燃え移ったら初期消火は無理です。あわてずに119番(消防署)に通報してください。



繁窪少年消防クラブ

天ぷら大好き。でもお母さん気を付けてね。

新刊の書棚から

～公民館・図書室～
利用時間10時～17時
月曜休館

彗星の住人



もし、その恋が実れば、歴史は揺らぎ、国は震える。1894年長崎、蝶々さんと呼ばれた芸者の悲恋から全てが始まった。

息子J Bは母の幻を追い、米国、満州、焼跡の日本を彷徨う。三代目蔵人はマッカーサーの愛人に魂を奪われる。4代目カヲルは禁断の恋に呪われ、歴史の闇に葬られる。恋の遺伝子に導かれ、血族4代の欲望は世紀を越える。

島田雅彦 著 新潮社

新刊紹介

<一般書・小説>

全ての聖夜の鎖/中島らも 行きつ戻りつ/乃南アサ こよなく愛した/小島信夫 ゆきずりの唇/連城三紀彦 嫉妬の香り/辻 仁成 奇跡を信じて/ニコラス・スパークス 風転/花村萬月 子供なんかにはナメられたらアカン/長田百合子 年齢の嘘/ジョン・W・ローウェ 40歳からの運動のすすめ/宮下充正 アガステア大予言/小宮光二 そして、楽隊は行く/赤川次郎 爆笑夫婦問題/太田光代 科学が証明する朝食のすすめ/香川靖雄

<絵本・児童書>

イルカにあいたい/こやま峰子 魔法のことば/柚木沙弥郎 ゆめをにるなべ/茂市久美子 よるのようちえん/谷川俊太郎 もじゃらこ/きしだえりこ そらまめくんとめだかのこ/なかやみわ クマよ/星野道夫 ミヨちゃん/玉川侑香 みちるのアメリカ留学記/ショート・みちる ハニーが盲導犬になるまで/キャロライン・アーノルド みんなのかお/戸田杏子 ばばあちゃんのやきいもたいかい/さとうきわこ だくちるだくちる/阪田寛夫

市内の文化財を紹介

いままでも裏表紙で「ふるさと美術館」シリーズを掲載し、美術館所蔵作品および展示作品を紹介してまいりましたが、今回で終了いたします。4月5日号からは、市内にある県・市指定の文化財を、シリーズで紹介する予定です。

公開授業 公開生放送のお知らせ

公開授業「ごみ先進国『ドイツ』：ドイツ大使に聞く」3月14日(水)14時から45分間(東小図書館) 公開生放送NT21「小野沢裕子のいきいきワイド」3月20日(火)17時から19時(東小体育館ほか)

テクノフェア&エレクトロニカ inにいがた2001 「にいがた発21世紀のテクノロジー」これからの新潟が創り出す21世紀最新のテクノロジーを発信するテーマに、中越地区の信濃川テクノポリス圏域内をはじめ、県内外の機械・金属・電子機器および情報関連機器などを一堂に展示する「テクノフェア&エレクトロニカinにいがた2001」が長岡で開催されます。

出展料 1小間十四万円(間口3.0m、奥行3.0m、高さ2.7m) 出展対象 工作機械関連機器、切削工具、FAシステム関連機器、鍛圧機械関連機器、産業機械関連機器、測定・計測・検査機器、新素材等関連機器、環境関連機器、医療機器、民生用電子機器、情報・通信関連機器、OAシステム関連機器、金属製品および加工部品、プラスチック等製品および加工部品など 出展申込期限 5月31日(木) 問合せ テクノフェア&エレクトロニカinにいがた2001実行委員会事務局(財信濃川テクノポリス開発機構内) ☎46・9711 ☎47・4106 URL: http://www.fair-niigata.com

第22回ほだね祭 3月11日(日)午前11時～ 祭りのスタートは、午前11時。ほだねの横の御神木に二百kgの大しめ縄の奉納が始まります。大じゆずくり、御神酒鏡開き、初嫁厄払い、五穀豊穰祈願などの神事のおと、御神体の御移降。地域の若者によって、御神体に初嫁を乗せ村内を練り歩くと、祭りは最高潮になります。 参拝者には富くじなどが用意されています。 問合せ 来慶商店(下来伝) ☎58・2402



昨年のようなす

美術館常設展Ⅱ開催中

「ふるさとの作家たち」 展示作家：堀愛泉、渡邊溪山、山中美枝子、番場春雄、飯塚玉瑠、富川潤一、瀧澤徳、那須高明、原忠正、堀進二、池上穂、三沢寛

催し

栃尾市美術の今 2001

意欲的に制作活動を行っている栃尾市在住・在勤の作家たちの作品を紹介。

とき 4月10日(火)～5月20日(日) 午前9時～午後5時(月曜日休館。ただし4月30日は開館し、5月1日が休館)

ところ 美術館 展示内容 ▽日本画、洋画、書、写真、彫塑、版画、美里絵など 約50点

観覧料 一般 二〇〇円(一五〇円) 高・大生 一五〇円(一〇〇円) 小・中生 一〇〇円(五〇円) (内は20人以上の団体割引料金 問合せ 美術館 ☎53・6300

その他

原動機付自転車 実技講習会

原動機付自転車の免許を取得するには、実技講習を受講しなければなりません。今年はその要領で実施を予定しています。

交通遺児などへの 見舞金や貸付制度

(財)新潟県交通遺児基金では、交通遺児などに見舞一時金を給付しています。また、政府出資法人自動車事故対策センターでは、育成資金などの貸付け事業を実施しています。お気軽にご相談ください。 ○交通遺児とは 保護者が、交通事故により死亡または重度の後遺症の認定を受けた

大幅変更のため 改正雇用保険法説明会

平成十三年四月一日以降、離職される人たちの手続きが大幅に変わるため説明会を開催します。 とき 3月27日(火)午後1時30分～3時 ところ 文化センター大会議室

けた子弟です 見舞一時金 ▽給付対象者 乳幼児、小学生、中学生または高校生 ※所得制限なし ▽給付額 一人につき三万円 ▽申請 申請書は、企画財政課にあり、随時受付しています ※ほかに、図書券や入学金の給付などがあります 育成資金の貸付け ▽貸付け対象者 0歳から中学校卒業までの子ども本人 ※所得制限あり ▽貸付金額 一時金 十五万五千元 中学卒業まで毎月 二万円 入学時支度金 四万四千元 ▽利子 無利子 ▽返還方法 月賦、半年賦、年賦から選択による均等払い ▽返還期間 中学校卒業後、一年据え置いてから二十年以内(高校・大学などに進学した場合、在学期間は返還を猶予) 問合せ 企画財政課 ☎52・5816

長岡明德高校が 社会人向け講座

▽文書情報処理講座 期間 4月25日(水)～9月26日(水) 毎週水曜日13時30分～15時 講師 長岡明德高校数学科教諭 内容 文書作成など(文書や表を作成し、簡単なホームページの作成まで行う講座です) 授業料 五千元(半年間) ▽英会話(基礎)講座 期間 4月25日(水)～平成14年3月6日(水)毎週水曜日13時30分～15時 講師 長岡明德高校ALT、長岡明德高校英語科教諭 内容 日常生活での英語の聞き取りや会話ができるようになることを目的とした講座です 授業料 七千五百円(年間) ▽文学作品読解講座 期間 4月27日(金)～平成14年3月8日(金)毎週金曜日13時30分～15時 講師 長岡明德高校国語科教諭 内容 文学作品を読む(高校の教科書に掲載されている文学作品の読解を中心にゆつくり

対象 事業主 ※申込み不要、時間までに直接会場においでください 参加料 無料 問合せ ハローワーク栃尾分室 ☎52・2333

新潟県高齢者大学の 学生募集

教養講座(2年制) 期間 6月～10月(2年間で延べ29日) ところ パストラル長岡(長岡市今朝白2・7・25) 定員 50人 受講料 五千元(年間) 福祉ボランティア講座 期間 6月～9月(10日間) ところ パストラル長岡 定員 30人 受講料 五千元 パソコンによるワープロ講座 期間 7月～8月(10日間) ところ 長岡情報ビジネス専門学校(長岡市弓町1・8・37) 定員 25人 受講料 一万元(年間) 申込み・問合せ 4月20日(金)までに新潟県高齢者大学事務局 ☎025・285・1400

作品を味わっていきます) 授業料 四千元(年間) ところ 県立長岡明德高校(長岡市水道町三・五・一) 対象 一般社会人(各講座とも先着順で定員20人) 申込み・問合せ 受講願書に記入し授業料を添えて、4月18日(水)～20日(金)までに長岡明德高校へ直接申込み(電話での申込みは受けません) ☎33・5821

広報とちお おしらせ版 3.18 平成13年

発行 新潟県栃尾市長 編集 栃尾市総務課 ☎(0258) 52-5815

乳幼児健診

会場▶ 保健福祉センター
(従来どおりの会場です)
時間▶ 午後1時までに集合
◎1歳6カ月児健診、2歳児歯科健診、2歳6カ月児歯科健診、3歳児歯科健診では、歯科健診がありますので健診前に歯を磨いておいてください。また、希望者にフッ素塗布を実施します。



佐藤和徳くん (赤谷)

3月8日 (1歳6カ月児健診会場)

※母子手帳、問診票を忘れずに持参してください。

健診名	月日	対象者生年月
4カ月児健診	4月10日(火)	12年12月生まれ
1歳6カ月児健診	4月12日(木)	11年10月生まれ
2歳児歯科健診	4月19日(木)	11年4月・5月生まれ
2歳6カ月児歯科健診	4月18日(水)	10年10月生まれ
3歳児歯科健診	4月18日(水)	10年4月生まれ
3歳児健診	4月11日(水)	9年11月生まれ

総合健康相談

◎赤ちゃんのことからお年寄りのことまで、健康について相談のある人は、おいでください。
相談担当者▶ 医師、保健婦、栄養士、助産婦

月日	会場	時間
4月24日(火)	保健福祉センター	午後1時~午後2時

※総合健康相談においでになる人は、準備の都合上、事前に保健福祉課までご連絡ください。
☎52-5836 内線287

予防接種

会場▶ 市民会館2階
時間▶ 午後1時~1時10分(受付時間)

種類	月日	対象者生年月
ポリオ1回目	4月17日(火)	12.5~12.8

※母子手帳は忘れずに持参してください。
※予診票は、必ず記入してきてください。(体温は会場ですべて測定させていただきます)
※別冊の「予防接種と子どもの健康」を必ず読んできてください。

心の悩み精神保健相談

日時▶ 4月13日(金) 午後1時30分~3時
会場▶ 保健福祉センター2階(新栄町2-2-23)
問合せ▶ 長岡保健所 ☎33-4931
※事前にご予約ください。



大樹は市の天然記念物

春の爽やかな風に揺れる樹齢約百年のしだれ桜の下、ミスしだれ桜コンテストや歌謡ショー、しだれ桜太鼓の披露など、訪れる人の心を優しくしてくれる祭です。

しだれ桜祭り

4月22日(日) 午前11時~午後2時30分
(とちお 栗山沢桜広場)

◎臨時バス(無料)
・午前10時 栃尾車庫発
・午後3時 栗山沢発

ミスしだれ桜 募集中!!

栗山沢のしだれ桜まつり実行委員会は、「ミスしだれ桜」を募集しています。
対象▶ 18歳以上の未婚の女性で、栃尾市の観光PRに1年間協力できる人



昨年のミスしだれ桜コンテスト

選出▶ ミスしだれ2名を選出
賞品▶ 参加者全員に豪華賞品
応募方法▶ 所定の申込用紙に写真と応募料を添えてご応募ください
問合せ▶ 応募先▶ 4月16日(月)までに商工観光課 ☎52-2151、観光協会 ☎51-1195

営業ゴミは環境クリーンセンターへ

市内のコンビニや食堂、料亭、旅館などが排出する営業用のゴミは、一般家庭が排出するゴミとは区別され、各排出者の責任において市環境クリーンセンターへ搬入していただくことになっています。ところが、一部の業者の中にはこれらのゴミを環境クリーンセンターへ搬入せず、各町内の一般家庭用のゴミ排出場に排出している例が見受けられます。営業用のゴミは、各排出者の責任において環境クリーンセンターへ搬入してください。

◎処理料: 10kgにつき300円
問合せ▶ 環境衛生課 ☎53-2477

長岡圏域 イベント情報



- 【長岡市】
 - ▷ 神原大アコーステックコンサート
とき▶ 4月7日(土)
ところ・問合せ▶ リリックホール ☎29-7711
 - ▷ 悠久山桜まつり
とき▶ 4月上旬~下旬
ところ▶ 悠久山公園
問合せ▶ 観光課 ☎39-2221
 - ▷ 鈴木敬子フラメンコリサイタル
とき▶ 4月23日(月)
ところ・問合せ▶ リリックホール ☎29-7711
 - ▷ 東京フィルハーモニー交響楽団コンサート
とき▶ 4月29日(日)
ところ・問合せ▶ リリックホール ☎29-7711
- 【小千谷市】
 - ▷ 船岡公園まつり
とき▶ 4月中旬~5月8日(火)
ところ▶ 船岡公園
問合せ▶ 商工観光課 ☎83-3512
- 【見附市】
 - ▷ ニイガタヘソマソン in みつけ
とき▶ 4月22日(日)
ところ▶ 運動公園陸上競技場
問合せ▶ 実行委員会事務局 ☎62-3661
- 【与板町】
 - ▷ 城山山開き
とき▶ 4月15日(日)
ところ▶ 城山
問合せ▶ 企画課 ☎72-3100
- 【和島村】
 - ▷ オートキャンプ場オープン
とき▶ 4月13日(金)
ところ▶ オートキャンプ場
問合せ▶ 企画観光課 ☎74-3111
- 【小国町】
 - ▷ 新浮海神社春祭り
とき▶ 4月14日(土)~15日(日)
ところ▶ 太郎丸集落新浮海神社
問合せ▶ 教育委員会 ☎95-5911

春の全国交通安全運動

4月6日(金)~4月15日(日)

☆スローガン
手を上げた にっこり笑顔が 渡る道

☆運動の重点

- ・子供と高齢者の交通事故防止
- ・自転車の安全利用の推進
- ・シートベルトの着用とチャイルドシートの正しい使用の徹底

◎4月は、新入学(園)する子どもたちが、胸をはずませ学校や保育園、まちへと出て、子どもたちの行動範囲が広くなります。大人も子供も周囲の状況に注意し、ゆとりある運転・歩行を心掛けましょう。



自衛隊 幹部候補生募集

職種▶ 一般・飛行要員
受験資格▶ ▽22歳以上26歳未満の人で大学卒業程度の学力を有する人▽大学院修士課程修了者について28歳未満
受付期間▶ 4月9日~5月11日
試験日▶ 5月26日(土)一次試験
採用日▶ 平成14年3月下旬
申込み・問合せ▶ 自衛隊新潟地方連絡部長岡出張所 ☎33-0256

専門調理師 国家試験 調理技能士
申請書受付▶ 4月16日~5月11日
試験内容▶ すし料理、中国料理

自動車保険の 無料相談

(社)日本損害保険協会では、全国に「自動車保険請求相談センター」を設置し、自動車損害賠償責任保険と任意自動車保険の請求について、一切無料で相談を行っています。ですので、ご利用ください。

問合せ▶ (社)日本損害保険協会新潟自動車保険請求相談センター
九五一・八〇六七新潟市本町通七番町1082(興亜火災ビル)
☎025-225-1851

お年寄りの よろず相談

新潟県高齢者総合相談センターは、お年寄りや家族が抱える悩みごとや心配ごとの相談を無料で受け付けています。
相談電話番号▶ ☎025-2285-4165
◎相談日程

交通事故

2月 6件 死者 0人 傷者 6人
13年累計 9件 死者 0人 傷者 9人

~暖かくなり、気がゆるみがちに!
十分注意した運転を心掛けましょう~

ひとり一人が小さな主役 大きく変える明日の社会



栃尾市 勤労青少年ホーム

受講生を募集!

◀茶道・生け花など
いろいろな講座があります
一緒に楽しみませんか

勤労青少年ホームは、働く青少年の余暇活動の場として、憩いと教養の場として、仲間づくりの場として利用されています。さあ、新しい春。青少年ホームを利用して、新しい仲間をつくろう!

- 利用できる人…市内在住または勤務する勤労青少年
- 利用申込方法…青少年ホームに備付けの利用申請用紙に記入のうえ、登録料(傷害保険料ほか)700円を添えて申し込む
- 受付時間…午前8時30分～午後9時(土・日曜日、祝日を除く)
- 問い合わせ先…勤労青少年ホーム(文化センター内) ☎52-4432

平成13年度前期 「教養講座」受講生を募集

勤労青少年ホームでは、前期の各種教養講座の受講生を募集しています。

- 開設する講座
別表のとおり6カ月コースと3カ月コース
- 開講時間
午後7時～9時
- 受講申し込み
勤労青少年ホームで随時受け付けします。

前期教養講座&サークル案内

【6カ月コース】 4月～9月

講座名	開講曜日	教材費	開講式
茶道	裏千家 毎週火曜日	期間 3,000円	4月10日
	宗偏流 毎週金曜日		4月13日
生け花	草月流 毎週火曜日	月額 3,300円	4月10日
	池坊 毎週水曜日		4月11日
ペン字	毎週木曜日	期間 3,000円	4月12日
料理	毎週月曜日	月額 2,000円	4月9日

※初めてペン字講座を受講する人は、教材費のほかに4,000円が必要です

【3カ月コース】 5月～7月

講座名	開講曜日	教材費	開講式
着物着付け	毎週木曜日	無料	5月10日

【サークル関係】

サークル名	種目	活動日	時間	会場
スーパーピンゴ	バレーボール	毎週金曜日	19:30～21:30	秋中体育館

自動車税の一部が 変更されます

☆積雪軽減制度の改正
栃尾市に定置場を有する自動車(軽自動車を除く)は、積雪のため一カ月を超える期間運行できないものとして、これまで一律七・五%の軽減を受けてきましたが、平成13年度は三・七五%軽減となり、平成14年度からは軽減措置がなくなります。現実に積雪のため一カ月を超

える期間運行できない自動車については、改めて県財務事務所へ届出を行ってください。
☆キャンピング車の税額の改正
キャンピング車の税額が乗用車の標準税率の八割相当に改正されます。この改正により増額となるキャンピング車の税額は、平成13年度分から段階的に引き上げられ、平成17年度分から改正後の額となります。

問合せ 県税務課自動車税係 ☎025・280・5051

4月から 廃棄物の野焼きは禁止になります!!

法律の改正により、廃棄物やゴミの野焼きが禁止になります。たとえ自分の土地でも、廃棄物やゴミを燃やすことにより、ススや悪臭が発生し、まわりの人たちに大きな迷惑をかけます。また、ダイオキシンなどの有害物質が発生し、生活環境に悪影響を与えます。廃棄物やゴミの野焼きは絶対やめましょう。

※焼却灰や、火災、黒煙などが出るドラム缶などは基準に適合しません。
※規模以上の焼却炉は保健所に届出・許可が必要でです。
◎例外
▽法律に基づくもので、病害虫の付いた木の枝の焼却▽県・市などが行う河川管理のための草木の焼却▽災害の予防・復旧時の木くずの焼却▽風俗習慣上または宗教上の行事を行うためのもので、さいの神など▽農業や林業を営むためやむを得ないもので、伐採した枝などの焼却▽軽微なたき火やキャンブファイヤー、まきストーブ、まき風呂など

緑の募金にご協力を 4月1日から

近年、森林が減少・荒廃し、地球的規模での環境破壊が大きな問題になってきています。緑の募金は、森林や緑を人類共通の財産と認識し、水のふるさと心のふるさとである森林を守り育てるために、大きな成果をあげています。みなさんも募金にご協力をお願いします。

募金方法 区長さんを通じて各家庭にご協力をお願いします
問合せ 農林課 ☎52・5847

バス時刻表の一部変更 (半蔵金・新山線)

四月一日から「半蔵金・新山線」の時刻表の一部変わりますのでお知らせします。
新しい運行時刻
栃尾車庫前発15時45分↓荷頃16時↓中16時12分↓新山発16時23分↓半蔵金発16時44分↓中16時54分↓荷頃17時6分↓栃尾車庫前着17時21分
今までの運行時刻
栃尾車庫前発15時30分↓荷頃15時45分↓中15時57分↓新山発16時8分↓半蔵金発16時29分↓中16時39分↓荷頃16時51分↓栃尾車庫前着17時6分
お問い合わせのないうちに、ご利用ください。

新規参入者経営安定資金 緊急農業経営安定対策資金 のお知らせ

県は、新規参入者の就農後の早期経営安定を図るために新規参入者経営安定資金を、また農産物価格の下落、平成十三年度の生産調整面積の拡大に対応し、認定農業者などの経営安定を図るための緊急農業経営安定対策資金を創設しました。
栃尾市においてもこれを受けて制度の円滑な運用を図るため、融資機関に対する「利子補給金交付要綱」を定め、四月一日から施行します。内容を検討のうえ、ご利用ください。

制度名	新規参入者経営安定資金	緊急農業経営安定対策資金
貸付対象者	県の認定就農者または新規就農支援特別対策事業の就農準備研修補助活用者(新規参入者に限る)	①農業所得のうち稲作に係る所得が概ね50%を超えている認定農業者等 ②農業所得のうち園芸に係る所得が50%を超え、かつ当該年度の園芸に係る所得が過去3か年の平均を20%以上下回る認定農業者等 ※上記のいずれかに該当する人で農業所得が総所得の過半を占め、平成13年度以降の生産調整において転作を行うことが確実な人
資金使途	農業経営を安定させるために必要な経営・生活資金(家賃、種苗費、肥料、農薬費、農業資材費等)	経営資金(種苗費、肥料、農薬費、農業資材費、地代、水利費等)
融資条件	貸付利率	無利子
	償還期間	12年以内(うち据置期間7年以内)
融資条件	融資限度額	360万円
	貸付対象期間	経営開始後3年以内
償還方法	元金均等年賦償還	元金均等年賦償還
融資機関	農業協同組合、銀行等	農業協同組合、銀行等
実施期間	平成13年4月1日以後	平成13年4月1日～平成15年3月31日
申込期限	上期:6月末 下期:12月末	左記に同じ

問合せ 農林課 ☎52-5847

平成13年度 乳幼児健診のお知らせ

	4か月児健診 毎月第2火曜	7か月児健診 毎月第2金曜	1歳6か月児健診 毎月第2木曜	2歳児歯科健診 偶数月第3木曜	2歳6か月児・3歳児歯科健診 毎月第3水曜	3歳児健診 毎月第2水曜	総合健康相談 毎月第4火曜
4月	10日 12年12月生		12日 11年10月生	19日 11年4・5月生	18日 10年10月・10年4月生	11日 9年11月生	24日
5月	8日 13年1月生	11日 12年9・10月生	10日 11年11月生		16日 10年11月・10年5月生	9日 9年12月生	22日
6月	12日 13年2月生	8日 12年11月生	14日 11年12月生	21日 11年6・7月生	20日 10年12月・10年6月生	13日 10年1月生	26日
7月	10日 13年3月生	13日 12年12月生	12日 12年1月生		18日 11年1月・10年7月生	11日 10年2月生	24日
8月	7日 13年4月生	10日 13年1月生		9日 11年8・9月生	22日 11年2月・10年8月生	8日 10年3月生	28日
9月	11日 13年5月生	14日 13年2月生	13日 12年2・3月生		19日 11年3月・10年9月生	12日 10年4月生	25日
10月	9日 13年6月生	12日 13年3月生	11日 12年4月生	18日 11年10・11月生	17日 11年4月・10年10月生	10日 10年5月生	23日
11月	13日 13年7月生	9日 13年4月生	8日 12年5月		21日 11年5月・10年11月生	21日 10年6月生	27日
12月	11日 13年8月生	14日 13年5月生	13日 12年6月生	20日 11年12月・12年1月生	19日 11年6月・10年12月生	12日 10年7月生	25日
1月	8日 13年9月生	11日 13年6月生	10日 12年7月生		16日 11年7月・11年1月生	9日 10年8月生	22日
2月	12日 13年10月生	8日 13年7月生	14日 12年8月生	21日 12年2・3月生	20日 11年8月・11年2月生	13日 10年9月生	26日
3月	12日 13年11月生	8日 13年8月生	14日 12年9月生		20日 11年9月・11年3月生	13日 10年10月生	26日

☆会場 保健福祉センター（新栄町） ☆時間 午後1時までに集合
 ※やむを得ず日程を変更する場合がありますので、広報とちお「おしらせ版」で確認してください。

平成13年度 乳幼児予防接種日程表(集団接種)

種目	対象者	日程
ツベルクリン反応検査 ↓ 2日後 ↓ 判定・BCG	13年1月生～13年2月生	5月21日
	13年3月生～13年4月生	7月17日
	13年5月生～13年6月生	9月26日
	13年7月生～13年8月生	11月27日
	13年9月生～13年10月生	14年1月23日
	13年11月生～13年12月生	14年3月20日
	13年1月生～13年2月生	5月23日
	13年3月生～13年4月生	7月19日
	13年5月生～13年6月生	9月28日
	13年7月生～13年8月生	11月29日
13年9月生～13年10月生	14年1月25日	
13年11月生～13年12月生	14年3月22日	

種目	対象者 生まれ月が4か月1グループ	日程	
		1回目	2回目
ポリオ	12年1月生～12年4月生		5月15日
	12年5月生～12年8月生	4月17日	9月18日
	12年9月生～12年12月生	6月19日	11月20日
	13年1月生～13年4月生	10月23日	14年3月12日

☆会場 市民会館2階 ☆受付時間 午後1時10分（集合）
 ※接種の際には、ペンでもれのないように記入した予診票と母子手帳を一緒にお持ちください。
 ※ツベルクリン反応検査の2日後に、判定・BCGを行います。
 ※BCGおよびポリオの予防接種を受けた場合、ほかの接種を受けるには4週間以上の間隔が必要です。
 ※お子さんの体調などで、該当の日程とは別の日に受けてもかまいません。不明な点は、お気軽に保健福祉課予防衛生係へおたずねください。
 ※やむを得ず日程を変更する場合がありますので、広報とちお「おしらせ版」で確認してください。

平成13年度 健康診査のお知らせ

胸部レントゲン間接撮影

- ▷16歳以上の人は、年1回必ず受けてください。受診該当者には、区長さんをおして通知書（問診票）をお届けします。受診の際、必要事項を記入してお持ちください。
- ▷最近、会社などを退職された人には通知書が届かない場合があります。その場合は、保健福祉課に連絡してください。
- ▷通知書が届いたが、入学や就職など他の機会にレントゲン撮影を受けることになった人は受診する必要がありません。

基本健康診査

- ▷40歳以上で事業所健診などを受けていない人を対象に行います。なお、16歳から39歳で事業所健診などの機会のない希望者も受診できます。
- ▷負担金 1,300円
- ▷全員に随時血糖検査（糖尿病の1次検査）を実施します。この検査結果は、食事により変動するので、食事と検査の間を10時間ほどあけることをおすすめします。

肺がん検診（喀痰細胞診）

- ▷対象者…40歳以上で次に該当する人
- ・昨年肺がん検診を受けた人
- ・50歳以上で喫煙指数（1日本数×年数）600以上の人
- ・最近6カ月以内に血痰のあった人
- ・重クロム酸、石綿などを取り扱う業務や鉱業従事経歴があり職業性肺がん発生の恐れのある人。
- ▷負担金 800円
- ▷喀痰容器は、会場でお渡しします。

乳がん検診

- ▷30歳以上が対象で、事前に申し込んだ人には郵送で個人通知をします。事前申込みをしていない人でも、受診を希望する人は保健福祉課に連絡してください。
- ▷負担金 400円
- *指定の会場が都合のつかない場合は、ほかの会場を受診してください。

※いずれの検診も、70歳以上及び生活保護世帯の人は無料です。
 ※健康手帳をお持ちください。
 ※平成13年度から、「東谷小学校」会場は、「産業交流センターおりなす」に変更になります。

市民のみなさんの健康管理のため、市が実施する平成13年度の「健康診査」と、「乳幼児健診」・「乳幼児予防接種」の日程などをお知らせします。

問合せ 保健福祉課 ☎52-5836

〈日程〉

月日	時間	会場	対象地区
5月24日(木)	9:30~11:30 13:30~15:30	★市民会館	山田町、大町、金町、小貫、土ヶ谷
5月25日(金)	9:30~11:30 13:30~15:30	★市民会館	仲子町、東町、金沢
5月28日(月)	9:30~11:30 13:30~15:30	★市民会館	新町、表町、大野町、谷内1丁目、谷内2丁目
5月29日(火)	9:30~11:30 13:30~15:30	★市民会館	新栄町、栄町、本町、鴉ヶ島、水沢、岩野、楡原
5月30日(水)	9:30~11:30 13:30~15:30	★市民会館	旭町、栃倉、大倉、平、東が丘、天下島
5月31日(木)	9:30~11:30 13:30~15:30	★市民会館	滝の下町、上の原町、原町、巻淵
6月1日(金)	9:30~11:30 13:30~15:00	★皆楽荘	吉水、陶山、下檜出、上檜出、二ツ郷屋、山口、熊袋、二日町、下塩、人面、文納、山屋、明戸
6月4日(月)	9:30~11:30 13:30~15:00	★産業交流センター おりなす	大川戸、菅畑、赤谷、下伝、上伝、松尾、栗山沢、寒沢、吹谷
6月5日(火)	9:30~11:30 13:30~15:00	産業交流センター おりなす	宮沢、泉、栃堀、小向
7月25日(水)	9:30~11:30 13:30~15:00	中野俣小学校	西中野俣、新山、繁窪
7月26日(木)	9:30~11:30 13:30~15:00	西谷小学校	田之口、西野俣、中、木山沢、森上、半蔵金、田代
7月27日(金)	9:30~11:30 13:30~15:00	荷頃小学校	北荷頃、一之貝、軽井沢、比礼、本津川
7月30日(月)	9:30~11:30 13:30~15:00	上塩小学校	滝之口、入塩川、本所、島田、山葵谷、葎谷、平中野俣、九川、塩中、梅野俣、塩新町、天平、沖布、大野原

※午前・午後、どちらにおいでになってもけっこうです。
 ※申し込みをされなかった人で受診を希望される人は、上記の日に直接会場までおいでください。

乳がん検診について

- ・「★印」の付いている会場で、乳がん検診を13:30~15:00の時間帯で実施します。
- ・各小学校会場では、乳がん検診を行いませんので、対象の人は、後ほど郵送される受診票で日程を確認してください。

新潟県「春の火災予防運動」

4月1日(日)～7日(土)

統一標語

「火をつけた あなたの責任 最後まで」

4月1日午前8時30分 各地区と消防署のサイレンを吹鳴、半鐘を打鐘します。

昨年、栃尾市で発生した火災は建物火災8件、その他の火災1件、合計9件の火災が発生し、2名の人が負傷しました。

火災の原因のほとんどがちよつとした油断や不注意によるもので、中でも「ガス関係・ロソク・焚き火の不始末」による火災が6件と目立ち、少し注意をすれば防げるものがほとんどでした。

今年はずでに3件の火災が発生して大切な財産が失われています。火災は、自分の財産を失うだけでなく、隣近所まで巻き込んでしまふ恐れがあります。火災への対処も重要ですが、火災を出さない心構えが何よりも大切です。

これからの季節、気温のゆるみと一緒に気持ちまでゆるみがちです。「火をつけた あなたの責任 最後まで」を合い言葉に火災予防に努めましょう。

◆消防団員によって実施した平成12年の一般家庭の防火診断の結果がまとまりましたので、お知らせします。

【火の元点検結果】

不備事項の上位は、次のとおりです。

順位	不備事項の内容	指摘戸数(昨年)
1	煙突の屋根上立ち上がり不備	71 (92)
2	LPGボンベ転倒防止不備	70 (87)
3	ストーブ上方での干し物	62 (59)
4	灯油など(ホームタンク)流出防止	47 (54)
5	灯油などの保有空地の不足	42 (45)

※火の元点検実施戸数 5,784戸
※不備事項総指摘数 650 (昨年より96件の減)

「配食サービス事業」のご案内

市は、ひとり暮らし老人・老人世帯・障害者世帯などで調理が困難な人たちに、定期的な訪問しバランスのとれた食事の提供と安否確認を行う「配食サービス事業」を実施します。

- ▽利用対象者 ひとり暮らし老人・老人世帯・障害者世帯・これらに準ずる世帯などで、調理が困難な人
- ▽サービスの内容 週一回、昼食時に弁当を配達します。
- ▽利用者負担 食費の実費として1食当たり三百五十円の負担となります。
- ▽開始時期 平成十三年三月中旬から ※ただし、地区により異なる場合があります。
- ▽配達する者 J A助け合いとお「こぶしの会」
- ▽申込み・問合せ 保健福祉課

消費税および地方消費税の期限内納付

納税は社会の基本的なルールです。日ごろから納税のための資金手当や納付の期限に十分注意し、期限内に申告・納付されるようお願いいたします。

特に、消費税および地方消費税は、消費者が負担している税ですから、確実に納税されるようお願いいたします。

- 一 納税資金の備蓄などにより、期限内に納税しましょう。
- 二 個人事業者の人は、振替納税を利用しましょう。
- 三 期限内に納付されない場合には、延滞税が加算されます。また、期限を経過しても納付せず放置されるような場合には財産の差押えなどの滞納



処分を受けることがあります。四 期限後申告あるいは修正申告をする場合には、本税と併せて延滞税と加算税の納付が必要となります。

なお、直ちに納付できない場合には、早めに長岡税務署(55-2076)にご相談ください。

今年も消防団員が各家庭を訪問して火の元の点検指導を行います。これを機会に安全な暮らしを守るために、もう一度家庭内での注意個所は改善するようお願いいたします。

住宅防火！命を守る

- 3つの習慣

①寝たばこは、絶対やめましょう。



②ストーブは燃えやすいものから離れた位置で使用しましょう。



③ガスコンロなどのそばを離れるときは、必ず火を消しましょう。



- 4つの対策

①逃げ遅れを防ぐために、住宅用火災警報機を設置しましょう。



②寝具や衣類からの火災を防ぐために、防炎製品を使用しましょう。



③火災を小さいうちに消すために、住宅用消火器を設置しましょう。



④お年寄りや体の不自由な人を守るために、隣近所の協力体制をつくりましょう。



52・5836または、市内各在宅介護支援センターおよびJ A各支店

市デイサービスセンター

「おの苑」開所のお知らせ

旧大野保育所を改修し、介護保険対象者が日帰りで入浴や日常生活訓練を行うことができる、通所介護施設「おの苑」が3月中旬に完成し、4月9日から利用できます。利用については各居宅介護支援事業所にお問い合わせください。問合せ 保健福祉課 52・5836

教室・講座

ウォーキング教室

とき 4月27日、5月11日・18日・25日 ※いずれも金曜日、19時30分～21時30分

ところ 総合体育館ほか

対象 18歳以上の人

定員 30人

講師 須藤伸彦さん(ながおか生協診療所トレーナー)

内容 講義と実技

参加費 五百円(保険料)

申込み 参加費を添えて、4月20日(金)までに総合体育館52・5571

フィットネス スポーツ教室

とき 5月9日から7月11日まで原則毎週水曜日、合計10回 午後7時30分～9時30分

ところ 総合体育館

内容 ラケットテニスほか

対象 市内在住または勤務する18歳以上 50人

参加料 千五百円(保険料)

申込み 参加料を添えて総合体育館社会体育係52・5571

春期 すこやかスポーツ教室

とき 5月9日から7月11日まで原則毎週水曜日、合計10回 午前9時30分～11時30分

ところ 総合体育館

内容 ゲートボール、民踊ほか

対象 55歳以上 50人

参加料 千円(保険料ほか)

申込み 参加料を添えて総合体育館社会体育係52・5571

その他

県立自然科学館 4月の催物

◇春の特別展 親子で遊ぶ「木とのふれあい

火災予防運動中の主な行事

- ◆一般住宅への防火指導 みなさんのお宅に消防団員がうかがいますので、ご協力ください。
- ◆高齢者世帯住宅訪問 一部の区域の高齢者世帯住宅に消防団員が防火指導にうかがいます。
- ◆婦人防火クラブ員による、地区内の防火広報を実施します。
- ◆4月1日に消防車による防火広報パレードを実施します。
- ◆多数の人が働く対象物に対し、防火査察・消防訓練などの指導をします。

山火事予防運動 強化週間

5月1日(火)～7日(日)

◎山火事をなくそう

- ◇枯れ草などのある、火災が起りやすい場所では、たき火をしないこと。
- ◇たき火の場所を離れるときは完全に消火すること。
- ◇風の強い日や空気の乾燥している時は、たき火をしないこと。
- ◇たばこの吸いながらは必ず消すとともに、投げ捨てないこと。
- ◇火遊びはしないこと。

小学校校舎を売却します

平成13年度、小学校統廃合に伴い、不要となる校舎を売却します。売却を希望される人は、4月16日(月)までに総務課管財係(52-5815)へご連絡ください。

- ・売却建物 上塩小学校木造校舎・体育館(木造2階建他、床面積1772㎡)、一之貝小学校軽井沢分校校舎・運動場(木造2階建、床面積418㎡)
- ・売却価格 ご相談に応じます。

ワールド

とき 4月8日(日)まで

☆プラネタリウム春番組 「星空ステーションへようこそ」

とき 5月27日(日)まで

☆各種教室

▽15日(日)①13時～②15時 「からくりの世界」

▽22日(日)13時30分 「エアブレン工作教室」

▽27日(金)19時 「星空ウォッチング」

▽28日(土)5月6日(日)一日数回実施 「シャボン玉と遊びましょー」

▽29日(日)①11時～②14時 「昼間に星を見よう」

※申込みが必要な教室もありますので、確認してください。

問合せ 新潟県立自然科学館 52・283・3331