



平成10年4月19日  
城山桜植栽10周年記念

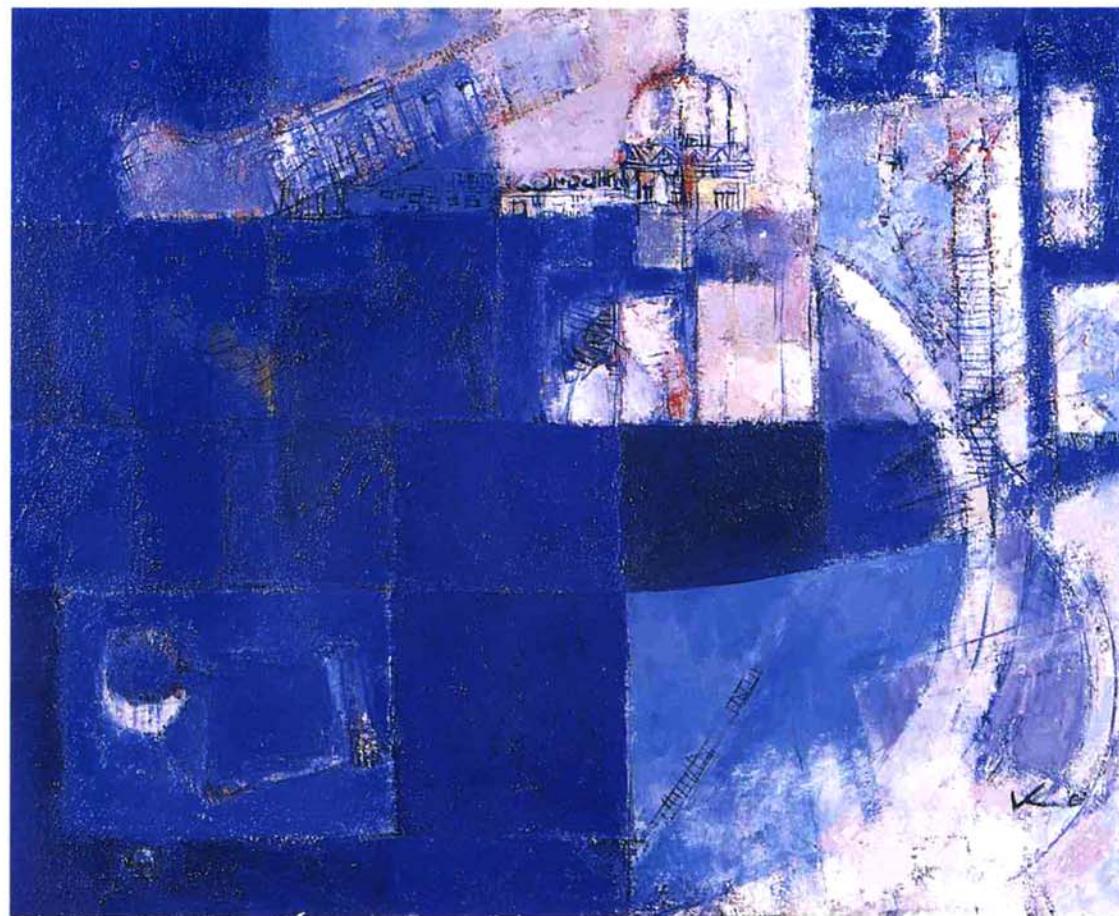
## 子どもの成長とともに

城山桜植栽10周年（4月19日）

長女誕生の年に植えた城山の桜。当時プレートに「花咲けとちお塚山梨奈」と、子どもの健やかな成長と桜の成長を願って書いた塚山さん一家（上の原町）。その後、家族して花見やハイキングなどで城山を訪れ、桜の成長を見続けてきました。あれから10年…。子どもも桜も大きく育ちました。

### 今月のもくじ

みどりデイサービスセンター開所	… 2
まちの話題	… 4
栃尾市の生涯学習基本方針	… 6
農村部で下水道が完成	… 8
市長の海外研修報告	… 11
参議院議員選挙のお知らせ	… 12
行政事務囑託員名簿	… 16
おしらせ	… 17



ふらふらと美術館

26

## 「夭折の町」

那須高明

一九五〇年  
F二五号  
カンヴァス・油彩

「夭折」とは、「若くして死ぬこと」。作家は栃尾市で生まれ、移住した東京にて空襲を体験し、栃尾に疎開。大学卒業後、中学校・高校の教諭となり、美術教育の現場に携わる。退職後は、個展を開いたり、公募展に出品したりと精力的に活躍中である。

この作品は、深みのある印象的な青を中心とした明暗と色彩の交錯、面の重く抑圧的な構成が、少年期の東京空襲の殺伐とした記憶を思わせる反面、あたたかな白と曲線と街並みがやわらかく、どこか懐かしく不思議な詩的ともいえる情景から、作家のやむことのない平和と自由へのメッセージを感じることであろう。

（現在、常設展にて展示中）

このコーナーは、市美術館所蔵作品を紹介しています。ご感想をお寄せください。市美術館へ（栃尾市上の原町一十三 ☎五三一六三〇〇）



# ハロー みどり

●新しい施設の紹介●



園児・児童も参加して、みどりデイサービスセンターのテープカット

## □食堂兼日常動作訓練室



床暖房を完備。天井は高く傾斜があり、匂いがこもらないように配慮してあります

## □浴室



一般浴槽と特殊浴槽があります。特殊浴槽には、車イスのまま入浴することができます

## □和室



昼食のあとのくつろぎタイムで使用。冬はこたつを囲み、輪になってお話しも楽しいですよ

# 子どもの笑い声が聞こえる環境 みどりデイサービスセンター

みどりデイサービスセンターの特徴は、周りにいつも子どもがいる環境のなかでデイサービスがおこなわれること。施設の雰囲気は保育園と同じようにし、玄関も広場を中心にしてみたい合っているなど、センターと保育園の調和を大切にしました。利用者が子どもたちとの交流で、明るさ、元気、躍動感...などを感じてもらおうことにより、気分転換を図ったり、快い刺激でボケの進行を防いだりすることが出来ます。また、子どもにとっても、やさしさやいたわりの心を小さいときから体験し、

実感できるわけです。このようにお年寄りとお年寄りの接点を重視した運営を考えています。

## 新施設で最良のサービス

同センターの職員は、施設長・生活指導員・看護婦・介護士・栄養士・主事の計八人。スタッフのほとんどが新卒のため、いずみ苑や大平園、みしま園などで研修を積み、きめ細やかなデイサービスのノウハウを習得してきました。

施設の面積は五百平方メートル。千七百平方メートルの敷地に建てら



「私たちがお手伝いします」と、スタッフのみなさん

# 在宅福祉サービスがさらに充実します

# みどりデイサービスセンター 四月に開所

市内で二カ所目のデイサービス施設「みどりデイサービスセンター」(下樺出)がみどり保育園に隣接して建設され、四月二十七日に開所式が行われました。式典には、杵淵市長をはじめ大勢の来賓と保育園児、下樺小学校一年生が参加し、明るく元気なテープカットとなりました。

伊東理事長は「栃尾市の福祉増進に寄与したい」とあいさつ。また、杵淵市長は「二年後に実施される介護保険制度にむけ、地域の福祉に対する期待にこたえてほしい」と述べました。園児・児童からは、デイサービスセンターお誕生おめでとうのメッセージとお遊戯でお祝いされました。

同センターは社会福祉法人みどり社会福祉協会が運営するもので、栃尾市から委託されたデイサービス事業の利用者受け入れを、四月二十八日から開始しています。

## 高齢社会に対応して デイサービスを充実

高齢者の占める割合が二五パーセントを超え、本格的な高齢社会に入った栃尾市は、年々ひとり暮らしやお年寄りのみの世帯、介護を必要とする人が増えてきています。

こうしたなか、市は高齢者から安心して過ごしていただくため、さまざまな福祉サービスの充実に努めてきました。在宅で受けられるサービスの一つがデイサービスです。

栃尾市でデイサービスが始まったのは、平成三年度にいずみ苑デイサービスセンターが開設されたからです。開設当時に比べると、現在は倍以上の百七十九人がデイサービスを利用しています。

一人当たりの利用回数は、一カ月に約二・五回。できれば週一〜二回は利用したいという要望が強く、施設整備の充実が計画されていたものです。



入浴のあとの楽しい昼食(いずみ苑)。これからは、週1回以上のデイサービスが可能です

れたワンフロアで、明るく大きな窓からは外で遊ぶ子どもの姿や田んぼ、森林が広がり、四季の変化が見渡される構造になっています。

内部の床と壁は意識的に木目を使用し、木の温もりを感じることが出来るようにしました。また特殊浴室には、車イスのまま入浴できる最新の浴槽が設置されています。送迎用リフト付きバス二台で、家庭の玄関まで迎えに行きます。

一日当たりの利用人員は、いずみ苑と同規模の十五人〜十六人。うち重度のお年寄りは五人程度を受け入れれます。

## デイサービスセンターでは

家庭でねたきり状態のお年寄りや、体の弱いお年寄りなどに日中利用

用していただき、入浴、食事、レクリエーションなどを行います。明るく楽しい一日を過ごしていただくとともに、介護している家族の身体的・精神的な負担の軽減を図ってもらうという施設です。

平日の月曜日から金曜日まで実施しており、利用料は実費分として一日千円の負担となります。

## 利用の相談や申込み方法

サービスを利用できる人は、おおむね六十五歳以上のお年寄りで、ねたきり、痴呆、虚弱など日常生活を営むのに支障がある人が対象です。

お気軽に福祉事務所 ☎52-15846、または在宅介護支援センター ☎53-2200 (栃尾郷病院内) までお問い合わせください。





ミスしだれ桜  
金子 貴江さん(新潟市)

長い冬の眠りから覚めて、絢爛に春を彩るしだれ桜。  
この大樹の下で桜花を愛でる、「栗山沢しだれ桜まつり」が栗山沢青年会の主催で四月二十五日午後五時から開催されました。  
今年には気温が上がったため、四月中旬にはすでに桜は満開となり、祭り当日はすでに葉桜。あいにくの小雨にもかかわらず、ライトアップされた桜広場には祭りを待っていた地域の人



### 第18回 栗山沢のしだれ桜まつり

達や観客が大勢訪れ、地元の演芸や、演歌歌手による歌謡ショーで盛り上がりました。

#### ミスしだれ桜に

金子さんと笠井さん

メインの第12回ミスしだれ桜コンテストには、11人が参加。金子貴江さんと笠井いづみさんの二人が選ばれました。お二人にはこれから一年間、いろいろな催物に参加してもらい、栃尾のPRに活躍していただきます。



ミスしだれ桜  
笠井いづみさん(栃尾市)

## おめでとう20歳 成人式



成人代表の  
橋信尚さん(左)と  
加藤優子さん(右)



今年成人を迎えた人は四百三十八人。会場の市民会館には、真新しいスーツや晴れ着を着飾った若人が集まり、久しぶりの再会を楽しむ姿が見られました。式典では、新成人を代表して橋信尚さん(下塩)と加藤優子さん(原町)が、「私たちは、

### 農業への夢、実現のために 3/27



つなぎを使わないそば作りを学ぶ

塩谷地域で頑張る農村女性活動者ら40人が参加して、地域総合整備事業の取り組みや女性起業などを学習した地域農村活性化セミナー。特産品開発のヒントにと、つなぎを使用しないそば作り講習にも挑戦しました。

### 貯蓄で豊かな暮らしを目指す 4/11



委嘱状を受ける星野代表

栃尾市が貯蓄生活設計普及地区に指定され、活動の母体となる「福寿草」(農村生活アドバイザー6人)に県貯蓄推進委員会から委嘱状が手渡されました。今年から3年間、暮らしに密着した貯蓄と消費などの活動を進めます。

### 県内で初めて、研究所の誘致 4/11



あいさつをする末永社長

県市の誘致により、北荷頃に研究所を建設する日本赤外線工業の起工式が運動広場跡地で行われました。同社は、医療用レーザーなど精密機械を研究開発、製造販売しており、2次・3次計画では生産部門も進出する予定です。

### 栃尾市美術の今'98 好評開催中 6月7日まで



開場式の様子 (4/20)

美術館は、市内在住・在勤の意欲的に制作活動を行っている作家たちの作品を紹介しています。今年で三回目になる「栃尾市美術の今」。書・洋画・日本画・版画・写真・ちぎり絵など約五十点を展示。ふるさと美術館にふさわしい企画展です。この企画展は、六月七日まで開催しています。

### 石坂浩二さんの絵画教室



応募作品の講評をする石坂さん

栃尾市のまちづくりアドバイザーで俳優の石坂浩二さんが講師を務める絵画教室が、美術館で行われました。受講した十人は、ユーモアあふれる石坂さんの説明を熱心に聞いていました。この絵画教室は、五月から十月まで毎月一回行われ、一年後には展覧会を開く予定です。

### ちよっぴり緊張、入学式

市内の小中学校の入学式が四月六日に行われ、真新しい学生服に身を包んだ新一年生が元気に登校。ちよっぴり緊張して入学式に出席しました。年々児童数が減少してしましますが、今年の入学式は小学生が二百三十三人、中学生は三百三十二人でした。一方、栃尾高校の入学式は四月八日に行われました。今年度から一学級減で、六クラ



新入生、大橋さんの宣誓 (栃尾高校)

ス・二百四十一人が入学。総合学科二期生の一年生が卒業するときは、二一世紀です。



交通事故に気をつけて (栃尾東小)



PTAからお祝品 (塩川小)

形にとらわれることなく、夢と希望の実現に努めます」と誓いの言葉をのべました。



酒井浩介さん(原町)  
大手を振って酒を飲むことができます。



多田美保子さん(中)  
何にでも積極的に行動していきます。



清掃に汗を流す参加者

### ボランティアで 早朝の中央公園をそうじ 4/12

明るい社会づくり運動推進協議会栃尾支部の人たちが、朝六時から約一時間、中央公園の清掃を行いました。同支部は、約五百人の会員がいて、ボランティア活動を通じて心を育てることを目的としています。他の活動は、いずみ苑の花壇の花植えや講演会を行っています。この日集まった約七十人は、落ち葉集めなど清掃のボランティアに汗を流していました。



地域での「さいの神」も生涯学習の一つ



**推進のための役割**  
生涯学習を推進するためには、家庭、学校、地域、市の果たす役割が重要になってきます。

●**家庭の役割** 家庭は、共同生活を通して人間形成が行われる大切なところで、そのために、家族の会話を大切に、家庭での役割分担や生活改善が重要になります。

●**学校の役割** 学校では、ゆとりある教育活動を進めることが必要です。そのために、家庭や地域と連帯し、特色ある教育活動が重要になります。

●**地域の役割** お互いに学び合う日常生活の場として、学習する環境を整備する必要があります。そのために、公民館や分館、区などの活動を中心に住民の連帯感を高めることが重要になります。

●**市の役割** 生涯学習を総合的に推進する組織づくりを進め、「いつでも、どこでも、だれでも学べる」学習環境づくりが重要になります。

※ この他に、郵便局や農業協同組合、企業などの積極的な学習機会の提供と学習環境の整備が必要です。

**生涯各期の学習目標**  
次は、生涯学習を行っていくうえでの各期の学習目標についてです。それぞれの区切りはおよその目安で、学習目標は生涯にわたるものです。

●**乳幼児期** △家の人や友達とたくさん遊び、家族・友達の大切さを学ぶ△みんなの決まりを守ることに、基本的な生活習慣を身につける△自然や動物と親しみ、自然愛護、思いやりのある心を育てる

●**少年期** △よく遊び、よく学ぶことにより、健康な心と体をつくる△家族の手伝いを進んで行い、家族愛や兄弟愛を育む△地域の行事に積極的に参加し、協力・協調性・郷土愛を見いだす

●**青年期** △スポーツ・芸術・文化活動に親しみ、能力の開発、健康増進をする△自分にあった仕事をみつける△地域活動、ボランティア活動に参加し、人権意識や奉仕の精神を養う

●**成人期** △学習・スポーツ活動を積極的に進め、余暇の改善や健康維持に努める△明るい家庭づくりを進め、家族愛

# 生き生きとした未来のために あなたも学んでみませんか？

栃尾市の生涯学習 ときめき ちせい おあしすプラン



公民館の講座はいろいろあり、だれでも参加できます

栃尾市の生涯学習の基本方針ができました。これは、市民一人ひとりが生涯を通じて主体的に「いつでも、どこでも、だれでも学べる」生涯学習社会を築くことを目的にしたものです。ところで、最近よく耳にする生涯学習とは何でしょうか。生涯学習は、学校での勉強、職場での学習のほか、趣味、スポーツ、生活の知識や技、ボランティアなど「生涯にわたり好きなときに、好きな方法で学習すること」です。それでは、なぜ生涯学習が必要になってきたのでしょうか。理由はいろいろあります。まず、これからは学歴社会（どこの学校を出たか）ではなく、「何をどれだけ学んだか」がきちんと評価される社会を築くことが大切になってきたことです。次に、国際化やコンピュータの普及など、変化していく社会に対応するための知識や技術を身に付けることが大切になってきました。また、経済的な豊かさや時間的なゆとりから、何かを学びたいという人が増えてきたことなどが理由です。

市は、平成八年度に生涯学習基本構想策定委員会を設置し、「まなび ふれあい たかめあい」をテーマとした生涯学習基本方針の策定にむけ協議を進めてきました。

や隣人愛、人間愛を育む△自分の力を伸ばし社会に生かすことにより、地域や職場に貢献する

●**高齢期** △趣味や生活に生きがいを見つけ、楽しく暮らす△豊かな経験や知識、技術を社会のために役立てる△自分にあったスポーツを続け、心身の健康維持に努める

**市は、まずこんなことから始めます**

◇生涯学習推進委員会を発足し、毎年テーマを決めて推進していきます。今年度は、学校教育と社会教育の連携についてです。

◇生涯学習セミナーで年金や農業、地域おこしの学習や講演会を開催します。

◇子ども会関係の新たな事業として、トランプ手品、守門岳登山、クリスマスケーキづくりなどを行います。

◇「あそびの達人」が、子どもたちにいろんな遊びを教えます。



子ども会事業のペットボトルでロケットづくり

## 青少年教育、家庭教育の充実

○**青少年の自然体験活動**  
や異年齢交流を進め、生きる力を育もう

実施例 △学校での栽培、飼育、川遊び、キャンプ△子ども会のキャンプ、ハイキング△小・中学校の施設訪問、クリン作戦、意見発表会△高校生のボランティア活動△保育園などのお年寄り招待

○**親の学習を進め、家庭の教育力の充実に努める**

実施例 △PTA研修会、PTAだより△教育相談、学校だより△家庭児童相談△育児相談△家庭教育学校△子育てに関する情報提供や子育て教室△育成会の活動

## 生きがいと潤いを求めて

○**文化活動やスポーツ活動を続け、心身の健康を育もう**

実施例 △勤労青少年ホームの講座△美術館の展示、施設開放、芸術講座△老人クラブ芸術祭△スポーツ団体の練習、ジュニア育成、スポーツ大会△老人クラブや婦人会などのスポーツ大会

○**ボランティア活動や社会活動を通して、生きがいと喜びをもとう**

実施例 △施設訪問、チャリティショー、障害者との交流会△公民館分館活動や祭、地域おこし△高齢者の人材派遣、技術講習会△地域の歴史や文化・昔話などの講師△老人クラブ運動会△敬老会△寿大学

## 栃尾市生涯学習推進の4つの柱

○**栃尾の自然や歴史、文化を学び、ふるさとに誇りをもとう**

実施例 △川遊び、自然観察、キャンプ、地域学習△神楽、広大寺、栃尾甚句、守門太鼓の伝承△てまりづくりの指導△ファッションフェスティバル△大名行列△石積み△寒精進

○**ふれあいを大切にし、地域の連帯を高めよう**

実施例 △子ども会や育成会、青年会、婦人会、老人クラブの活動△公民館分館の文化活動、スポーツ活動△新春獅子舞△雁木のまちづくりの取り組み△とうきび市△菅原神社合格祈願祭

○**社会の変化に対応した学習を進め、視野を広げよう**

実施例 △英会話教室、中国語教室△AETによる英語指導△ワープロ教室、パソコン教室△学校でのパソコン授業△女性問題に関する学習機会の紹介△女性のための教室

○**身近な問題について学習し、生活を見つめ直そう**

実施例 △河川調査、空き缶回収、廃品回収△牛乳パック回収△花いっぱい運動△人権相談△教育相談、生徒指導、道徳教育△在宅介護相談、介護品展示△栄養と健康の集い

よりよい生活をめざして

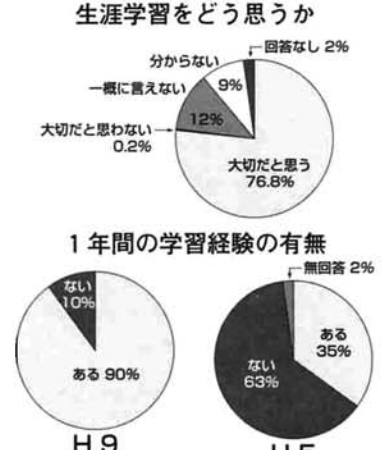
人づくり、まちづくりの推進

**あなたをはじめませんか？**  
市は、平成五年と九年に生涯学習についてのアンケート調査を行いました。（グラフ参照）

この結果、四人に三人が生涯学習は大切だと思っています。その理由として、生きがいを持つため、社会の変化・進歩に対応するためなどが挙げられています。また、自由時間が増えたことや手軽に学習できる環境が整ったことから、学習経験者が大幅に増えました。

学習は、学校で習う勉強というイメージがあり嫌われがちですが、生涯学習は自分のやりたいことを好きなときにやるものです。また、分野も公民館や美術館などの講座、地域の祭、イベント、ボランティアと幅広く広がっています。あなたも自分にあった学習を見つけ、学んでみませんか？

※生涯学習についての問い合わせは、社会教育課 ☎52-11118





# 快適なくらしのために —進む生活環境の整備—

## 完成

### 農村部での下水道

#### 水沢・鴉ヶ島地区

下水道は、私たちが毎日使うたくさんの水をきれいにしてくれる大切な施設です。昭和五十五年から始まった下水道工事。農村部の整備は平成八年度から始まり、水沢・鴉ヶ島地区では今年の四月から使えるようになりました。



鴉ヶ島地区の浄化センター（処理場）

### 農村部の整備

市は、市街地に住む人も農村部に住む人も同じように快適な生活を送れることを目的に、農村部の下水道整備を農業集落排水事業として平成八年度から着手しました。最初に工事が行われた水沢・鴉ヶ島地区は、平成九年度に完成。二地区で六十一世帯、二百八十人が下水道を使えるようになりました。

### 栃尾市の下水道

栃尾市が下水道事業（公共下水道）に着手したのは昭和五十五年。一部の地域で使えるようになったのが、昭和六十二年でした。



下水道管を布設しているところ（水沢）

今後は、各家庭の排水設備工事が進められ、清潔な生活環境になることが望まれます。また、魚などがたくさん住める、川になることが期待されます。また、昨年度からは、塩谷地区十一集落（梅野侯、塩新町、滝之口、大野原、天平、沖布、二日町、下塩、熊袋、人面、文納）の整備に着手。今年度から本格的な工事を進め、平成十三年度完成予定です。

## 着手

### 待ちに待った水道

#### 入塩川・本所地区

水は、人が生活していく上で最も大切なもの。安全な水質で安定した水の供給はだれもが望むことです。栃尾市は上水道、簡易水道の普及地域の拡大を図り、入塩川・本所地区（明道簡易水道）に着手しました。



水源付近での工事（入塩川）

### 恵まれた環境…

入塩川・本所地区は、塩谷川の最上流に位置しているために、他の地域からの雑排水が流れ込むことはなく、きれいな水が流れています。

特に本所地区では、小規模水道として何軒か共同で山の湧き水をパイプで家まで引いてい

て、量・質とも比較的に安定していました。しかし、最近の生活の向上に伴うや生活用水の増加やパイプの老朽化に伴う修理など多くの問題があります。

一方、入塩川地区は、小規模水道もあります。井戸水に頼っている家は夏の渇水期になると給水車のお世話になったこともあり、水に対する不安がありました。

### 今年から工事スタート

入塩川・本所それぞれにあった水道委員会を今年四月に一つにし、本格的な工事が始まりました。委員会の名前は「明道」。現在の塩川小学校の前の名前です。

明道簡易水道は、昨年通水したまんさく地区（田之口、西野、中、木山沢、森上の五集落）、一之貝、新山、上來伝地区の整備に次ぐ、簡易水道事業です。

水源は、入塩川・本所の上流にそれぞれあり、本所の配水池に集めた水を自然に流すこの工事。平成十四年四月の完成時には、水質、水量とも安定した水が使えるようになり、トイレの水洗化など生活環境の整備がされます。



木口タケノさん  
鴉ヶ島

下水道は、トイレがきれいで臭気抜きや汲み取りがいりません。臭いもありませんし、ハエなども少なくなると思っています。台所やお風呂の排水が、地区の側溝を流れて、田にも入っていました。下水道が入ると側溝もきれいになり、衛生的にもよくなります。



柗淵つね子さん  
水沢

都会の孫が以前遊びにきたとき、汲み取り式のトイレを怖がっていました。水沢は、約三十年前から毎週、地区の側溝やトイレの蓋を開けて防除をしていました。下水道を使えばこの作業がなくなります。お金はかかりますが、下水道を使える日が楽しみです。



佐藤 孫一さん  
入塩川

何年前か、地区の若い人が集まり水道について話しました。絶対必要という結果を、その日のうちに当時の区長さんに要請しました。婦人層からの要望も強かったです。「O-157」などの問題もありますので、一日も早い完成を期待しています。



佐藤 優さん  
本所

今使っている水は、二、三十年前に布設したパイプで山から引いているものです。老朽化で時々漏水しますが、世代が変わると修理も困難だと思います。水道が入ることにより生活環境が整備され、誇れるふるさとにしたいです。



本所地区内の工事の無事を祈りお払い

海外研修報告

# 躍進する中国の 土木工事を視察して



## 2 世界最大の山峡ダム

次に、長江山峡工程開発総公司を訪ね、世界中が注目しております中国最大かつ、中国電力の中心となる山峡ダムを視察しました。現在このダムは世界一のプロジェクトとなっており、各国から研究者や科学者が訪れているそうです。ダム工事現場までの距離的な近さもあり、中国側は日本企業との合併や、合資会社を設立したい希望を持っているようです。完成までにまだ十年以上かかりますので、機会があれば再度訪問して下

さいと言う話でした。この会社は一九九二年四月に山峡ダムのプロジェクトが決定し、一九九三年より山峡ダム建設の中心基幹として活動している会社です。山峡ダム建設は、治水と豊富な電力供給を目的に施設整備する、国家構築の大事業であります。世界最大級の「山峡ダム」堰止め工事（第一期工事）が一九九七年十一月に行われ、揚子江の本流が遮断された基礎工事は、世界最大規模の土木工事です。中国は四兆円の巨費を投じるこのダム工事に際して、土木技術は海外に求め国際人札を実施したが、日本の重電メーカーと総合商社八社は受注に失敗し欧州・カナダ勢が受注しました。山峡ダムは二〇〇九年に完成する予定ですが、このダム工事に携わる人々は二万人以上と聞きまし

た。このダムの完成図面では、高さが百八十五メートル、幅二キロメートルの巨大ダムで、通常水位百七十五メートルとなり貯水範囲は、日本の国土が半分くらい埋没する六〇〇キロメートルと言うから驚嘆の一言に尽きます。揚子江流域で暮らす人々を洪水から守り、豊富な電力を供給し、工業立地条件の整備も図られますが、このダム建設で喪失するものも大きく、貯水底に沈む市町村は十三市・百四十町・千二百五十二

村で、二〇〇万人もの人達が移住しなければならず、農地は約九万八千ヘクタールが川底に沈むという生半可な工事ではありません。しかしこのダムが完成すれば、大規模な洪水から下流の平野を守り破壊的な災害の発生が防止できるので、揚子江の中流域と下流域に沿った平野部の人々の生命と財産、そして安全の確保とで、近い将来高度に発達した工業と、安定した農業をますます誇れる地域になることを実感しました。さらにこのダムの発電により、現在稼働中の火力発電・水力発電そして原子力発電の不足分が埋め合わせられるばかりでなく、多種の産業の発展により雇用機会が発生し、生活面でも活力ある国に発展していく様子が伺えました。



世界最大規模の山峡ダム建設現場を視察、工事の概要を説明してもらった

栃尾市長 杵淵 衛

# 大きく育った桜

## 城山桜植栽10周年



家族で桜の手入れをしました

### 花見を夢みて

「五年後、十年後の花見を目標にして、城山に桜を植える運動に参加しませんか」という呼びかけに、七十九の団体や家族、総勢二百七十人が参加して植えた城山の桜。早いもので今年で十年になります。

植えたときの桜の苗木は、樹高約二メートル、添え木でやつと立っている状態。約七日本木の苗木は、何年か後に城山で花見ができたという思いを込めて、参加したみなさんによって一本一本丁寧に植えられました。

その後、ウサギに食べられぬように薬品をかけたり、冬囲いの取り外しをしたり手入れをしてきました。しかし、雪の重みで倒れるなど、何本かは無くなってしまいました。

### 十年を記念して

四月十九日、桜を植えてから十年になったことを記念して、合同の花見と桜の手入れが行われました。

諏訪神社境内に集合した人は約百人。参加者は、配られた肥料の説明などを聞き、十年前に



10年前の苗木



現在

植えた木を目指して、城山に登っていきました。

桜の花は、何日か前の暖かい日に咲いてしまったため、わずかに残っている程度でした。

自分の木に到着した参加者は、説明を聞いた肥料をやったり、草を取ったりして手入れをしました。最後に、新しいプレートに自分の名前やメッセージを記入し、桜の木の下で記念撮影。参加した人のなかには、お弁当持参でシートを敷いてハイキングを楽しむ家族もいました。

十年前に樹高約二メートルだった桜の木は、樹高約六メートル、幹の太さは約四十センチと大きくなりました。みなさんも城山に、ハイキングに出かけてみませんか。

## ふるさとづくり推進補助事業 ユニークな活動を応援します

市では、地域や団体などが自ら考えて行う地域づくり活動の経費の一部を助成しています。これまで、二十一の地域や団体が活用し成果をあげています。今年度も引き続き、この事業を実施しますので、地域づくりに役立ててください。

### 対象となる事業

- ① コミュニティ関連事業
- ② 文化活動事業
- ③ 特産品開発事業
- ④ 人材育成事業
- ⑤ イベント事業
- ⑥ その他

### 助成する金額

二〇万円以上の事業に対し最高七十五パーセントを助成します。ただし、交付限度額は百万円です。

### 申込み・問合せ

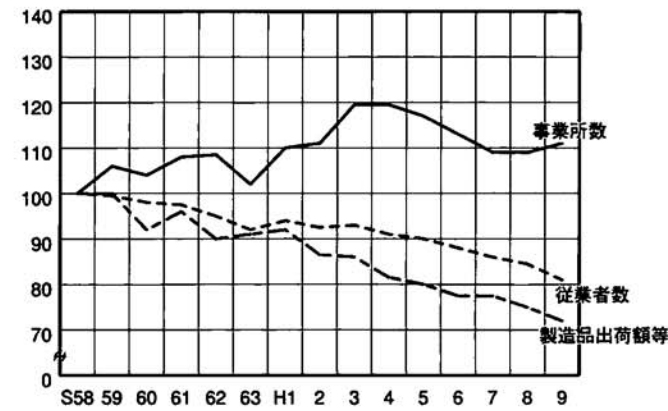
企画財政課 ☎52-5816

昨年の事業、人面青年団の看板





事業所数・従業者数・製造品出荷額等の推移  
昭和58年=100



平成9年工業統計調査結果

区分	事業所数		従業者数		製造品出荷額等	
	実数	対前年比	実数	対前年比	実数	対前年比
総数	423	95.9	4,377	96.2	4,650,523	102.9
食品製造業	17	106.3	130	105.7	108,247	104.5
飲料・たばこ・飼料製造業	2	X	X	X	X	X
繊維工業品製造業	306	94.4	2,835	95.1	3,071,530	100.3
衣服・その他の繊維製品製造業	45	95.7	708	96.5	417,459	96.9
木材・木製品製造業	1	X	X	X	X	X
家具・装備品製造業	10	125.0	28	133.3	28,601	109.0
パルプ・紙・紙加工品製造業	3	X	X	X	X	X
出版・印刷・関連品製造業	8	114.3	19	100.0	11,554	100.3
プラスチック製品製造業	3	X	X	X	X	X
窯業・土石製品製造業	5	83.3	30	88.2	47,476	86.3
金属製品製造業	1	X	X	X	X	X
一般機械器具製造業	10	100.0	126	97.7	165,762	120.2
電気機械器具製造業	9	100.0	356	98.1	603,051	120.8
輸送用機械器具製造業	2	X	X	X	X	X
その他の製品製造業	1	X	X	X	X	X

(注) [X] は、統計資料の秘密保持上公表できないものです。

=速報=  
平成9年度  
工業統計調査結果  
(栃尾市分)



平成九年十二月三十一日現在で実施された「平成九年工業統計調査」の結果を市で独自集計しましたので公表します。  
栃尾市の製造業事業所数は四百二十三、従業者数は四千三百七十七人、製造品出荷額等は四百六十五億五千二百三十三万円となりました。  
これを前年と比較しますと、事業所数は十八(四・一ポイント)の減少、従業者数は百七十四人(三・八ポイント)の減少、製造品出荷額等は十三億二千三百二十二万円(二・九ポイント)の増加となりました。  
また、製造品出荷額等による産業別の構成比を見ると一位は繊維工業品の三百七億五千三百三十三万円(六

六・〇パーセント)次いで電気機械器具の六十億三千五百一十一万円(一・三・〇パーセント)、三位は衣服その他の繊維製品の四十一億七千四百五十九万円(九・〇パーセント)と続いています。  
これら三業種の製造品出荷額等の前年比を見ると繊維工業製品は九千七百八十万円(〇・三ポイント)の増加、電気機械器具は十億三千九百八十九万円(二・〇・八ポイント)の増加、衣服・その他の繊維製品は一億三千三百六十六万円(三・一ポイント)の減少となっています。  
調査にご協力いただきました事業所の皆さんありがとうございました。



表彰を喜ぶ会員のみなさん

「みどりの愛護功労者」  
建設大臣表彰  
街の環境美化、花いっぱい活動が認められ「とちお花企画」(小林信子会長)が四月二十三日に建設大臣表彰を受けました。

東日本高校女子ソフトボール大会  
長岡商業高校女子ソフトボール部の一員として、三月二十七日から群馬県伊勢崎市で行われた東日本大会に出場し、健闘しました。(選手名)酒井香代子(二年)・増井いづ美(二年)・安倍久美子(二年)・横山夏子(二年)・米井美幸(一年)・風間絵美(一年)・西片沙織(二年)



みんなで参加、明るい選挙

投票時間が長くなり、  
不在者投票できる事由も緩和されました



昨年12月に公職選挙法の一部が改正され、今年6月から施行されます。できるだけ多くの人が投票に行けるように、投票時間が午後8時まで延長され、不在者投票できる事由も緩和されました。  
今年、7月に参議院議員通常選挙と11月に市長選挙が行われる予定です。改正の内容にご理解をいただき、貴重な一票を投じてください。

1 投票がしやすくなりました

- 投票時間が午後8時までになりました(一部地域では、繰上げ投票が行われます)  
午後6時まで ↓ 午後8時まで  
▷いままで午後6時までだった投票時間が、午後8時まで延長されました。  
▷夕方まで仕事のある人も投票できます。  
▷昼間に出かける予定があっても、計画を変更しなくて済みます。
- 小さなお子さん連れで入場できます  
一人で入場 ↓ 一緒に入場  
▷いままでは一人で投票所に入ることが原則でした。  
▷これからは、小さなお子さんと一緒に投票所に入ることができます。  
▷けがや病气などで付添いや看護が必要な人も、一緒に入ることができます。

2 不在者投票がしやすくなりました

- 不在者投票できる事由が緩和されました
- 自営業の人や冠婚葬祭などの予定がある人も、不在者投票ができます  
職場が投票区の区域外なら不在者投票ができた ↓ 職場が投票区の区域内でも不在者投票ができる  
▷いままでは投票日に仕事がある人は、職場が投票区の区域外になければ不在者投票ができませんでした。  
▷これからは、職場が投票区の区域内にある人も不在者投票ができます。  
▷投票日に親族の冠婚葬祭がある人も、投票区域を問わず不在者投票ができるようになりました。

- レジャーや買い物など私用で、投票日に投票区にいない人も不在者投票ができます  
やむを得ない用務で市外にいる場合だけ不在者投票ができた ↓ 何らかの用務で投票区の区域外にいる場合は不在者投票ができる  
▷いままでは投票日に用務のある人は、その用務がやむを得ない用務で、かつ、市外にいる場合でなければ不在者投票ができませんでした。  
▷これからは、私用で市内にいても、投票区の区域外にいる場合は不在者投票ができるようになりました。
- 引っ越しをして他の市町村に住んでいる人も不在者投票ができます(引っ越して間もない人)  
引っ越し先が県議会議員の選挙区の区域外なら不在者投票ができた ↓ 引っ越し先が他の市町村なら不在者投票ができる  
▷いままでは県議会議員の選挙区の区域外に引っ越しをした人でなければ、投票はできませんでした。  
▷これからは、他の市町村に引っ越しした人も不在者投票ができます。
- 不在者投票の時間も延長され、手続きも簡単になりました
- 不在者投票の時間も午後8時までになりました  
午後5時まで ↓ 午後8時まで  
▷いままでは午後5時までだった不在者投票の時間が、午後8時まで延長されました。  
▷仕事をすませてからや、帰宅の途中に不在者投票ができます。
- 不在者投票の手続きが簡単になりました  
投票に行けない理由を詳細に記入、印鑑も必要 ↓ 該当する理由に○付け、印鑑は不要  
▷いままでは投票日に投票に行けない理由を、宣誓書に事細かく記入しなければなりません。  
▷これからは、宣誓書に列挙されている事由の中から選択するだけで済みます。  
▷印鑑を持参する必要もありません。
- 不在者投票所でも、氏名や政党名を掲示します  
掲示はなにもなし ↓ 氏名や政党名などを掲示  
▷いままで不在者投票所には、候補者名などは掲示されておらず、必要に応じて候補者リストのコピーなどをお見せするだけでした。  
▷これからは、不在者投票所にも候補者名や党派、名簿届出政党の名称や略称を掲示します。



# 春の全国交通安全運動

## 期間中、人身事故は「ゼロ」

春の全国交通安全運動が、四月六日から十五日までの十日間行われました。

栃尾市では、朝と夕方に交差点で街頭指導など交通安全のアピールを実施。期間中、栃尾警察署管内における人身事故は、「ゼロ」と実りある運動となりました。



交通指導員による標識の修復

の点検が行われました。

この施設点検作業は、交通安全を願って毎年行っているもので、冬期間の降雪や除雪で傷んだ標識やカーブミラーなどを点検修復するものです。

### 交通安全施設の点検

男性交通指導員と警察署との合同による、道路交通標識など

### 交通安全教室

新学期に入って間もないこの時期、保育園や学校などで交通安全教室が開催されました。

女性交通指導員のやさしい笑顔に、子どもたちも楽しそうに交通ルールを教わっていました。



おじいちゃん、おばあちゃんと一緒に交通安全教室（双葉保育園）

### 栃尾の自然を訪ねて

道ばたの小さな花

#### ムラサキサギゴケの話

春真っ盛り。今年は四月から暖かい日が続いたので、野に咲く草木はいつもより少し早く花を咲かせているようです。ガーデンングームは続き、庭先にもたくさんのお花が咲いてきますが、今回は道ばたの小さな花紫の花を紹介いたします。



ムラサキサギゴケの花の中

ついでです。また、茎は凍りついても死なないというタフな一面も持っています。道ばたに生えるほんの小さな花でも、生き抜くための様々な仕組みを持っていることを考えると、自然の不思議さを感じます。



トキワハゼ（金町）

よく似た花に、常磐ハゼがあります。花期は四月から十月と長い間見られます。

区別するポイントを簡単に紹介します。ムラサキサギゴケは地表をほう枝をもち、花の長さは二センチくらいで、トキワハゼの二倍ほどあります。種類は違いますが、カキドオシも似たような紫の花です。茎が四角いのですぐに区別できます。

春の野山には、この他にもたくさん小さな花が咲いています。ふだんはなかなか目に留まらない小さな花たちを、ゆっくり歩いて探してみませんか。

教育センター 佐藤 毅

## シートベルト着用 徹底事業を行います！

県は、シートベルト着用徹底事業を市町村に委託して行います。これは、県内で多発する自動車乗車中の死亡事故で、シートベルト着用者が非常に少なかったために行われるものです。栃尾市は、平成10年度に行うことになりました。

この事業は、シートベルト着用を呼びかける広報や回覧板などの啓発活動や、交通指導員、交通安全協会による街頭指導などを1年間行い、シートベルト非着用による重大事故防止を図るものです。

期間中は警察官によるシートベルト非着用の取締りも随時行われます。

一般道路におけるシートベルトの着用率（平日）単位：%

区分	栃尾市	県平均	全国平均
運転者	61.2	81.8	85.4
助手席	50.0	73.6	78.6

\*県・全国の数値は平成9年春の全国交通安全運動期間中の調査  
\*栃尾市の数値は平成10年春の全国交通安全運動期間中の調査

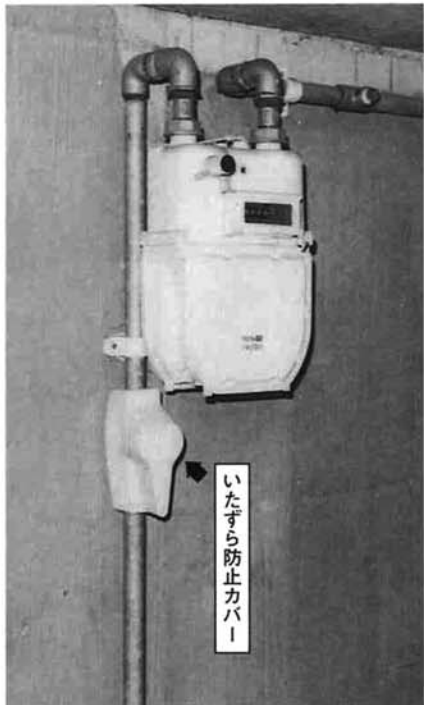
## 知っていますか、ガス設備

### ガスメーターコック

ガスメーターコックはガスメーターに向かって左側の配管に通常取り付けてあり、これを横にすると家中のガスを止めることができます。

しかし、このメーターコックが古くなると、動きが固くなり操作ができなくなる場合があります。いざという時に使えないようでは困りますので、古くなって動きが悪くなったものは取替えをお勧めします。

また、誤操作やいたずらの防止用として、カギ付きのメーターコックやいたずら防止カバーなどもあります。



いたずら防止カバー

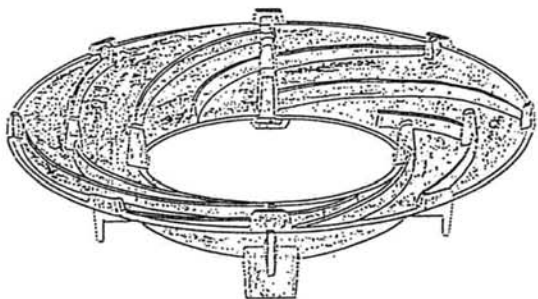
もしも、家の中でガス臭いときは、このメーターコックを閉め、すぐにガス水道局へご連絡ください。

### 「省エネ五徳」に注意

昨年の6月と12月に、いわゆる「省エネ五徳」が原因と考えられる一酸化炭素中毒による死亡事故が発生しています。

この「省エネ五徳」は鋳物製のすり鉢状の五徳であり、ガスこんろに付属している五徳を取り外して代わりに取り付けて使用するもので、ガス代が30%節約できるなどと表示され販売されています。

しかし、この製品を通産省の



いわゆる「省エネ五徳」の外観

製品評価技術センターが調査したところ、空気不足による不完全燃焼を起こし、多量の一酸化炭素が発生することが確認されました。また、省エネ効果についても調査しましたが、有効な差は認められませんでした。

したがって、この製品は広告内容ほどの省エネ効果はなく、燃焼のための空気の供給を妨げる構造のため不完全燃焼を起こしてしまう製品といえます。ご注意ください。

ガスと安全

### わが家の防災

#### たき火や子供の火遊びに注意！

春は空気が乾燥し、枯れ草などが燃えやすくなり、風も吹きやすく、いったん火がつくと燃え広がりがやすくなっています。

たき火や野焼きをする機会が多くなりますが、火を取り扱っている時には細心の注意をしてください。

#### 《たき火》

- 空気が乾燥した日や風の強い日にはたき火はしない。
- たき火をするときは、その場から絶対に離れない。
- 水を入れたバケツなどを必ず準備しておく。



- 燃えやすいものの近くではたき火をしない。
- 完全に火を消し、また、消したことをたしかめる。
- ◆春先になると田の畦を焼いていて山火事になることが多くあります。春は炎が見えにくくなりますから特に注意してください。

#### 《子供の火遊び火》

- 子供に火の正しいつかいかたや火災の恐ろしさをきちんと教えておく。
- マッチ、ライターろうそくなどは子供の手の届かないところに保管する。
- アイロンやドライヤーなどは子供がいたずらしないところに置く。
- 幼児だけに留守番をさせて外出しない。





国民年金の年金額は、実施的な価値が変わらないように、前年の全国消費者物価指数の変動率にあわせて、自動的に改定されます。(自動物価スライド制)

平成10年度の年金額は、平成9年度の全国消費者物価指数が前年に比べ一・八パーセントの上昇となったため、下の表のように改正されます。

平成10年4月分から改正され、六月の定期支払いがこの金額になります。

	平成9年度		平成10年度	
	年金額	月額	年金額	月額
老齢基礎年金	785,500	65,458	799,500	66,625
障害基礎年金(1級)	981,900	81,825	999,400	83,283
〃(2級)	785,500	65,458	799,500	66,625
遺族基礎年金(子1人)	1,011,500	84,292	1,029,500	85,792
老齢福祉年金(全額支給の場合)	402,400	33,533	409,600	34,133
〃(一部支給停止の場合)	314,100	26,175	316,500	26,375

### 年金を受けているみなさんへ 「年金額が4月から引き上げられます」

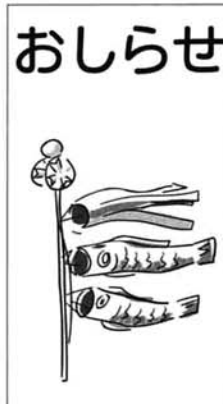
**市民文学講座  
金子みすゞの世界**

とき 6月2日(火)・16日(火)、7月7日(火)・21日(火)、8月4日(火)  
午後7時30分～午後9時30分  
ところ 文化センター第2研修室  
講師 牧岡 孝さん(詩人、日本児童文芸家協会新潟県支部長)  
定員 15人

**フラワーデザイン**

受講料 二千元(初回に徴収)  
申込み 5月29日(金)まで公民館 ☎52-2020

とき 6月、7月各2回 午後7時30分～午後9時  
ところ 文化センター学習室



**今月の税金  
納期6月1日**

▶軽自動車税

**献血**

とき 5月20日(水)  
(10:00~12:30  
13:30~15:30)  
ところ 市民会館

**寄付御礼**

次のとおり市に寄付をいただきました。  
ありがとうございました。  
(10・3・31~10・4・13)

**親子スポーツ教室**

とき 6月、7月の木曜日5回  
午後7時～午後9時  
ところ 総合体育館

指導者 栃尾市体育指導員  
対象 市内在住または通学・通勤している小学生以上の子どもと保護者50人  
参加料 六千円  
持参品 筆記用具、花きりはさみ  
申込み 5月14日(木)から公民館 ☎52-2020

**子ども会  
ジュニアリーダー研修**

子ども会に役立つ簡単なゲームを行います。仲間をさそって参加してください。

参加料 一人千円(保険料など)  
申込み 6月18日(木)までに参加料を添えて総合体育館内社会体育係 ☎52-5571

**特別土地保有税(保有分)の申告**

6月1日まで

土地の投機的取得を抑制することを目的として、特別土地保有税が設けられています。  
この税は、毎年一月一日前十年間に五千平方メートル以上の土地を取得し、保有している個人や法人が対象になります。  
今年から法改正により、地価下落に対応した課税標準額(取得価格)の簡易な修正制度が創設されました。

申告期限 該当する人は、6月1日までに申告納付してください  
問合せ 税務課資産税係 ☎52-5837

▼関根松勇さん(下榎出)：社会福祉費寄付金として十万円いただきました。  
▼匿名：学校図書購入資金寄付金として五十万円いただきました。  
▼小林相良さん(巻洲)：一般寄付金として百万円いただきました。  
▼磯部晴雄さん(ほか)：ゴルフ大会チャリティ：社会福祉費寄付金として五万円いただきました。

**各種相談**

相談は無料です  
お気軽にどうぞ

- 行政相談 ○5月22日(金)午前10時～午後3時
- 市役所別館会議室(1階)
- 国民年金相談 ○5月25日(月)午前8時30分～午後5時
- 市役所市民相談室(2階)
- 家庭児童相談 ○月曜日～金曜日、午前9時～午後4時
- 文化センター相談室
- 心配ごと相談 ○毎週水曜日午前10時～午後3時
- 社会福祉協議会(表町)
- 青少年問題相談 ○月曜日～金曜日、午前9時～午後4時
- 文化センター相談室

**ギャラリーとちお**

▽ちぎり絵 5/22～6/3  
▽さつき展 6/6～6/8

## 平成10年度 行政事務嘱託員 (各区区長)

市では次のみなさんをお願いしました。  
ご協力をお願いします。  
平成10年4月1日現在

地区	氏名	住所	電話番号		
● 栃尾地区 ●	新栄町	吉田 一男	52-2689		
	栄町	大橋 幸	52-1408		
	山田町	大橋 茂雄	52-3441		
	新町	小林 勝	53-5358		
	大町	棚村 信保	53-3055		
	表町(旧三光)	佐藤 高志	52-4188		
	表町(旧岩神)	大竹 清	52-3805		
	大野町	八木 正知	52-4030		
	区事務所		52-1372		
	谷内1丁目	藤崎 徳幸	52-2343		
	谷内2丁目	藤波 健一	52-2529		
	滝の下町	湯谷 新一	52-2527		
	上の原町	剣持 幸喜	53-3676		
	旭町	林 忠男	52-2440		
	仲子町	那須 清典	52-3222		
東町	北村 千代治	52-3478			
本町	酒井 幹雄	52-2926			
金山	山井 行雄	52-2773			
小ヶ谷	外山 利久太	53-6725			
土ヶ谷	佐野 儀一郎	53-6748			
金山	沢島 丑松	52-3950			
原町	大川 定男	52-4529			
巻	淵 小林 金一	53-6015			
大倉	阿部 博	53-5615			
平	酒井 誠一	52-3504			
東が丘	水口 忠	52-1636			
天下	島勝 沼利 臣	53-5374			
鴉ヶ島	中村 正喜	53-5623			
水沢	沢村 賢固	53-6600			
岩野	矢澤 榮芳	53-6617			
檜原	大橋 恒	53-5829			
● 下塩谷地区 ●	吉水	高橋 與一郎	53-3480		
	上榎出	西片 一雄	53-6486		
	● 下榎出地区 ●	下榎出	島田 満	52-1920	
		二ツ郷	屋飯 唯夫	53-5421	
		山口	石丸 淳	53-6076	
		熊袋	近藤 留五郎	52-9437	
		二日町	野澤 昭一郎	52-3735	
		下塩	石丸 義貞	52-9572	
		人面	神保 正身	52-9529	
		文納	諸橋 文雄	52-9478	
山屋		諏佐 秀作	53-6649		
明戸		杵 測 孝	53-5820		
● 入東谷地区 ●	下来	伝佐 藤 熊次	58-2754		
	上来	伝 諸 橋 修	58-2425		
	松尾	木間 隆	58-2543		
	栗山	沢井 田道夫	58-2576		
	寒沢	沢谷 忠夫	58-2490		
	吹谷	大崎 祐嗣	58-2588		
	● 荷頃地区 ●	北荷頃	諸橋 清	53-6940	
		区事務所		52-4405	
		一之貝	中野 透	53-6529	
		区事務所		53-2566	
軽井		沢佐々木 金一	53-6763		
比礼		渡辺 政義	53-5131		
本津		川斎 藤 一郎	53-6960		
● 上塩谷地区 ●		滝之口	長谷川 新一	52-9173	
		入塩	川佐 藤 稔	52-9006	
		本所	佐藤 忠三	52-9114	
	島田	村越 和雄	52-9147		
	山葵	谷渡 一弥	52-9292		
	菰谷	酒井 新一	52-9227		
	平中野	俣西 片重 信	52-9581		
	九川	佐藤 満夫	52-9300		
	塩中	山井 幸司	52-9485		
	梅野	俣河 田雅 人	52-9323		
塩新	町藤 田新一	52-9337			
天平	小池 三勇	52-9364			
冲布	藤田 公洋	52-9413			
大野	原藤 田育 夫	52-9260			
● 東谷地区 ●	宮沢	大崎 正義	52-4875		
	泉	川上 悌治	52-3872		
	大川	戸目 黒昭 二	52-4376		
	菅畑	齋藤 良一	52-5555		
	赤谷	中澤 文男	52-3666		
	小向	川上 芳男	52-4006		
	栃堀	星野 信行	52-3758		
	区事務所		52-3521		
	● 西谷地区 ●	田之口	姉崎 久	58-3280	
		西野	俣稲 葉洋 治	58-3218	
中		千野 孝	58-3187		
木山		沢石 原秀 男	58-3160		
森上		磯部 孝一	58-3071		
● 中野俣地区 ●		西中野	俣金 内孝 行	58-2132	
		新山	諏佐 清 與	58-2135	
		繁窪	諏佐 幸一	58-2227	
		● 半蔵金地区 ●	半蔵金	石丸 大作	58-2054
			田代	山内 十二	58-3030

(敬称略)



### 国税専門官募集

受験資格 昭和46年4月2日から昭和52年4月1日までに生まれたる人

試験の程度 大学卒業程度  
試験日 第一次6月20日(出)・21日(日)新潟市ほか▽第二次8月24日(日)・25日(火)のうち指定する日  
大宮市ほか

採用予定数 全国で約四七〇人  
問合せ・申込み 5月6日(水)から13日(水)までに関東信越国税局人事第二課千一〇二八三〇二東  
京都千代田区九段南1-1-15  
031322113911

### 新潟県定住促進マイホーム取得資金貸付制度

県外から移転して初めて住宅の新築または購入する人で、住宅金融公庫の融資を受けてもまだ資金の不足する人に県が低利で融資します。

募集期間 住宅金融公庫のマイホーム新築融資の募集期間にあわせて年四回、金融機関で募集  
融資の条件 以下の条件に全て該当する人  
(1)家族とともに県内に移住する予定または移転後三年以内で、初めて自ら住む住宅を取得する人  
(2)住宅部分の床面積が七十平方

### 第31回 謙信公祭剣道大会

県内各地から少年少女剣士が集い、熱戦をくりひろげます。  
とき 5月17日(日)午前8時30分～午後3時30分  
ところ 総合体育館

### ファッションフェスティバル'99 モデル募集

8月に開催するファッションフェスティバルに出演のモデルを募集しています。  
募集モデル  
・18歳以上で身長一六〇センチ以上の女性  
・チビッコモデル、3歳以上(保護者から主催者側が用意する生地で作ってもらいます)

メートル以上二百八十平方メートル以下  
(3)前年の所得が千二百万円以下  
(4)この資金または次の資金を現在借りていない  
・新潟県持家住宅建設資金  
・新潟県持家住宅緊急対策事業資金・住宅供給公社分譲住宅資金・従前のオアシス新潟定住促進マイホーム取得資金  
(5)申込人が住宅金融公庫の申込本人または連帯債務者  
(6)住宅金融公庫の融資を満額借りる  
融資の金額 一戸当たり十数万円単位で五十万円以上五百万円まで  
利率 当初十年間：募集時の住宅金融公庫の金利より一パーセント低い金利▽十一年目以降：募集時の住宅金融公庫の金利返済方法 二十五年以内の返済で元利均等毎月償還  
問合せ 市内金融機関

### 劇団「猫」演劇体験塾

とき 5月23日～9月15日の間  
週一回(午後7時～9時)程度  
および第2・第4土曜日  
ところ 栃尾東小学校、市民会館  
対象 小学5年生以上中学・高校・一般  
募集人員 15人(先着順)  
会費 二千元(保険料、教材費)  
発表会 9月13日(日)に市民会館大

### 外部頭脳活用技術支援事業

新規事業分野への進出または創造的業務活動を行う中小企業者やベンチャー企業などに対して、県が専門家を派遣し、企業者が抱えている課題の解決に必要な指導を行います。  
対象者 中小企業指導法第2条に規定する中小企業者で、次のいずれかに該当すること  
(1)研究開発またはその成果の事業化を通じて、新製品や新サービスを創出する取り組みを行う  
(2)新規事業分野への進出を行う

ホール  
申込み 5月20日(水)まで高橋久美子 ☎5212020、夜5212216  
○看護力再開発講習会  
とき 6月11日・12日・17日・18日・19日(5日間)  
内容 最新の看護事情と保健医療福祉職場での看護業務について講義▽病院実習(県内の希望する病院で2日間の実習)  
○再就業相談会  
とき 6月19日 13時～15時  
内容 求人施設の採用担当者によるPRと採用条件などの説明  
ところ 新潟県看護研修センター(新潟市川岸町2-11)  
申込期限 6月9日(火)  
申込み・問合せ 新潟県ナースセンター ☎0251233160  
11

### 新潟県高齢者大学 公開講座

とき 6月～8月(計5回)  
ところ 新潟ユニゾンプラザ(新潟市)  
講座 良寛と会津八一を旅して  
講師 小林新一さん(写真家)  
内容 「良寛」「会津八一」の

### ベンチャー企業支援指導事業

(3)ベンチャー企業については、創業後10年以内のもの  
企業の負担額 外部頭脳活用技術支援事業：委託料の1/2  
ベンチャー企業支援指導事業：県が専門家に支払う謝金の1/2  
募集期間 5月20日(水)まで  
問合せ 県庁商工労働部新産業振興課 ☎025128515511

### 看護力再開発講習会

○看護力再開発講習会  
とき 6月11日・12日・17日・18日・19日(5日間)  
内容 最新の看護事情と保健医療福祉職場での看護業務について講義▽病院実習(県内の希望する病院で2日間の実習)  
○再就業相談会  
とき 6月19日 13時～15時  
内容 求人施設の採用担当者によるPRと採用条件などの説明  
ところ 新潟県看護研修センター(新潟市川岸町2-11)  
申込期限 6月9日(火)  
申込み・問合せ 新潟県ナースセンター ☎0251233160  
11

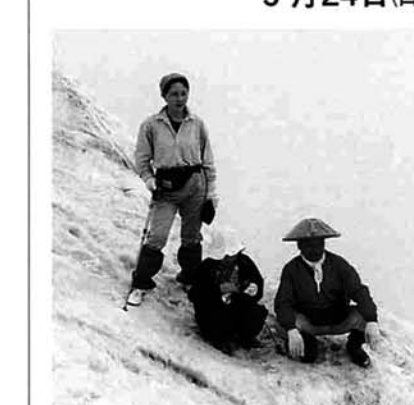
### 新潟県高齢者大学 公開講座

とき 6月～8月(計5回)  
ところ 新潟ユニゾンプラザ(新潟市)  
講座 良寛と会津八一を旅して  
講師 小林新一さん(写真家)  
内容 「良寛」「会津八一」の

### 開運お七鑑定団

とき 5月24日(日) 13時～  
ところ 栃尾市産業交流センター(宮沢)  
※観覧希望者は12時30分までにお集まりください。満席になり次第、締め切ります。

### 守門山開き 5月24日(日)



登山口 栃堀・入塩川  
安全祈願 大岳山頂午前11時  
問合せ 観光協会 ☎53-2030  
商工観光課 ☎52-5827

### ふれあい教室

社会福祉協議会では、在宅の身体障害者のみなさんの自立と社会復帰をめざして、趣味や創作など、多彩な内容で「ふれあい教室」を開催します。  
対象 市内に住所を有する在宅の身体障害者(手話教室は、身体障害者以外の人も受講できます)  
参加費 無料(内容により若干の教材費など)  
問合せ・申込み 5月8日(金)までに社会福祉協議会表町1-7 ☎52-5895

教室名	とき	ところ
手話教室	毎週木曜日 19:30～21:30	文化センター
俳句教室	第2・第4金曜日 13:30～15:30	社会福祉協議会和室
ちぎり絵教室	第2・第4木曜日 13:30～15:30	社会福祉協議会和室
歌声教室	第2・第4水曜日 13:30～15:30	スタジオ105
ワープロ教室	10日間を予定	社会福祉協議会和室
暮らしの勉強会	申込者に後日通知	市内
重度視覚障害者じよんのびセンター	6月に予定	市外を予定

### 退職金づくりは「中退金」で

中小企業で退職金制度を設けた場合は、安全・確実・有利な国の「中退金制度」をご利用ください。

### お年寄りのよろず相談

新潟県高齢者総合相談センターは、お年寄りやその家族が抱える悩みや心配の相談を無料で受けています。  
(相談電話番号) 025128514165 (毎週月曜日～金曜日 9時～17時)

### 新刊の書棚から

公民館図書室  
利用時間10時～17時  
毎週月曜日、祝日は休み

### 水滴

芥川賞受賞作  
ある日、右足が腫れて水があふれ出した。  
夜な夜なそれを飲みにくるのは誰か?  
沖縄を舞台に過去と現在が交錯する、奇想天外な物語!  
目取真俊 著 文芸春秋

### 新刊紹介

<文学・小説>  
姫路城凍って寒からず/寺林峻  
OUT(アウト)/桐野夏生  
レディ・ジョーカー/高村薫  
ループ/鈴木光司

<生活・実用>  
ポケなんか怖くない/介護情報研究所  
冠婚葬祭心得/谷沢永一

<知識・教養>  
ブーケとコサージュ/白石新子  
長野オリンピック/新潟日報社

### ちびっこ図書館

高校生ボランティアと読書グループ「えほんの部屋」の皆さんによる、絵本の読み聞かせや楽しいゲーム。  
お友だちを誘っておいでください。

□高校生ボランティアと遊ぼう  
とき 毎週第2と第4土曜日  
午前10時30分～11時30分  
ところ 文化センター 和室

□読書グループ「えほんのへや」による読み聞かせ  
とき 毎週第1と第3土曜日  
午後2時～3時  
ところ 文化センター 和室

■読み聞かせ高校生ボランティア募集  
申込みや問い合わせは、社会福祉協議会 ☎52-5895 または公民館 ☎52-2020



# とちお 広報 おしらせ版

平成10年 5,18  
発行 新潟県栃尾市長 編集 栃尾市総務課 ☎(0258) 52-5815

## 無料番号案内 ふれあい案内

NTTは、目や上肢などが不自由な人、知的障害や精神障害がある人に無料で番号案内をしています。

対象者 次の手帳を持っている人  
▽身体障害者手帳：視覚障害（1～6級）、肢体不自由（1、2級）  
▽戦傷病者手帳：視力障害（特別項症）第6項症、上肢の障害（特別項症）第2項症  
▽療育手帳▽精神障害者保健福祉手帳  
申込み・問合せ NTT 012 01104174

## 労働安全衛生法に 基づく免許試験

とき 8月5日(水)、6日(木)  
ところ 北越高等学校（新潟市米山5-12-1）  
試験の種類  
▽8月5日：第一種衛生管理者、ボイラー整備士、クレーン運転士、普通ボイラー溶接士、発破技士、林業架線作業主任者  
▽8月6日：一級・二級ボイラー技士、移動式クレーン運転士、第二種衛生管理者、X線作業主任者、潜水士

試験手数料 各試験とも八千円  
提出期間 6月1日(月)～12日(金)  
問合せ (社)新潟県労働基準協会連

合会千九五〇一〇九六五新潟市  
新光町5-1千歳ビル2階 ☎025128312201

## 参加者募集 青少年国際交流キャンプ

とき 7月22日(水)～25日(土)  
ところ △小学生：静岡県立朝霧野外活動センター▽▽中学生・高校生：山梨県立本栖湖青少年スポーツセンター

対象者 △小学生：小学4年生～6年生百九十人▽▽中学生・高校生：百五十人  
参加費 △小学生：5万2千円  
▽▽中学生・高校生：6万1千円  
説明会 6月21日(日) 15時30分～  
新潟市万代市民会館  
申込締切 7月3日(金)  
問合せ (財)国際青少年研修協会  
千一六〇一〇〇〇四東京都新宿区四谷2の11大村ビル3階 ☎031335918421

## 雇用促進事業団の 支援措置

■地域高度技能活用推進事業助成金(団体助成)  
対象 新事業展開による雇用創出のため、調査・研究などを行い、具体的な策定・試行を行う支給額 五百万円を限度とし、調査・研究・試行などに要した合計額を助成

## ●市民コンサート●

## ベルリンフィル 12人のチェリストたち



○7月6日(日)19時開演  
○市民会館大ホール  
▽チケット 七千円  
▽演奏曲目  
ビートルズナンバー/クラシック  
ク曲/日本の歌  
〈助成券を発行〉  
栃尾市民には、三千円分の助成券を発行しています。希望する人は、公民館窓口に出していただきます。電話(5212020)、ハガキでもけっこうです。

## 乳幼児健診



会場▶ 保健福祉センター  
時間▶ 午後1時までに集合  
◎1歳6カ月児健診、2歳児歯科健診、2歳6カ月児歯科健診、3歳児歯科健診では、歯科健診がありますので健診前に歯を磨いておいてください。また、希望者にフッ素塗布を実施します。  
※母子手帳、問診票を忘れずに持参してください。

勝沼直人 藤谷  
5月13日  
3歳児  
健診会場

健診名	月日	対象者生年月
4カ月児健診	6月9日(火)	10年2月生まれ
7カ月児健診	6月12日(金)	9年11月生まれ
1歳6カ月児健診	6月11日(木)	8年12月生まれ
2歳児歯科健診	6月18日(木)	8年6.7月生まれ
2歳6カ月児歯科健診	6月17日(水)	7年12月生まれ
3歳児歯科健診	6月17日(水)	7年6月生まれ
3歳児健診	6月10日(水)	7年1月生まれ

## 総合健康相談

◎赤ちゃんのことからお年寄りのことまで、健康について相談のある人は、おいでください。  
相談担当者▶ 医師、保健婦、栄養士

月日	会場	時間
6月23日(火)	保健福祉センター	午後1時～午後2時

※総合健康相談においでになる人は、準備の都合上、事前に保健課までご連絡ください。  
☎52-5836 内線227

## 予防接種

会場▶ 市民会館  
時間▶ 午後1時～1時10分(時間厳守)

種類	月日	対象者生年月
ポリオ2回目	6月18日(木)	9.1～9.4
ツベルクリン反応検査	6月24日(水)	10.1～10.2
判定・BCG	6月26日(金)	10.1～10.2

※母子手帳を忘れずに持参してください。  
※予診票は、必ず記入してきてください。(体温は会場で測っていただきます。)  
※別冊の「予防接種と子どもの健康」を必ず読んでください。

## 心の悩み精神保健相談

日時▶ 6月5日(金) 午後2時～3時  
会場▶ 保健福祉センター(新栄町2-2-23)  
問合せ▶ 長岡保健所 ☎33-4931

## 栃尾市消防演習



○6月7日(日)  
9時30分～  
○栃尾東小学校

※6月7日の朝8時30分に消防署のサイレンを10分間吹鳴します。  
〈演習項目〉  
▽ポンプ操法競技会  
▽消防団規律訓練  
▽少年消防クラブ演技披露  
▽自治体消防50周年祝賀放水  
▽防災ヘリコプター水難救助訓練

## 新潟県横編ニット製造業最低賃金 4月15日から改正・適用されました

(1)オーバーロックミシンおよび本縫いミシンによる縫製業務

品目	規格			金額
	サイズ	作業部位	その他の種類	
紳士・婦人用丸首無地セーターまたはカーディガン	M	肩	半そで	78円
紳士・婦人用丸首柄物セーターまたはカーディガン		およびわき	半そで	78円

※品目および規格の区分に応じ、1枚につきの金額

(2)リンキングミシンによるかがり作業

品目	規格			金額
	サイズ	作業部位	254センチメートル当たりの針の本数	
紳士・婦人用丸首無地セーター	M	肩	7または8	66円
			12または14	75円
紳士・婦人用丸首無地カーディガン	M	肩および前立て	7または8	160円
			12または14	185円
紳士・婦人用丸首柄物セーター	M	肩	7または8	66円
			12または14	75円
紳士・婦人用丸首柄物カーディガン	M	肩および前立て	7または8	160円
			12または14	185円

※品目および規格の区分に応じ、1枚につきの金額  
問合せ 長岡労働基準監督署 ☎33-8711

■地域高度技能人材確保助成金(事業主助成)  
対象 新事業展開のため高度技能人を受け入れ、併せて、地域の求職者を雇い入れる  
支給額 高度技能人材に支払った賃金の1/3を助成。ただし、1日一万七千九百九十円が限度  
■地域高度技能活用雇用環境整備奨励金(事業主助成)  
対象 新事業展開のため労働環境の設置・整備を行い、併せて、地域の求職者を雇い入れる  
支給額 設備・施設の設置・整備に要した費用および雇い入れた人数に応じて、七十五万円から千五百万円を支給  
■地域人材高度化能力開発給付金(事業主助成)  
対象 新分野展開のため体系的、計画的な能力開発を実施すると認められた事業主  
支給額 人材高度化に用いた、派遣費、運営費など賃金の1/3を3年間支給  
問合せ 新潟雇用促進センター ☎025124715321

子育て電話相談  
すこやかコール  
専門の相談員が直接相談に応じます。お気軽におかけください。  
相談内容 △火・水曜日：保育・家庭教育関係▽金曜日：母子保健関係▽土曜日：子育て全般  
相談時間 △火・水・金曜日：13時～19時▽土曜日：9時～15時  
電話番号 0251283111

プール開放のお知らせ  
市民プールが使用できなくなるため、次によりプールの開放をいたします。  
とき 8月1日から8月20日  
午後1時～4時30分  
ところ 栃尾東小学校プール  
問合せ 総合体育館 ☎521571



**初歩の さつき盆栽講習会**  
 とき 6月27日(土)13時30分～16時  
 ところ 文化センター学習室  
 対象 一般市民30人  
 対 象 千円  
 講師 洪谷賢次氏(日本早月協会理事、伊勢原さつき会会長)  
 持ち物 花後の手入れを必要とするさつき盆栽  
 申込み 6月19日までに教材費を添えて公民館



**やさしい法律教室**

**内容**  
 ① 6月10日(水)「悪人をなぜ弁護するのか」  
 ② 6月17日(水)「金銭をめぐるトラブル」  
 ③ 7月1日(水)「土地建物の売買や賃貸借のトラブル」  
 ④ 7月8日(水)「結婚と離婚をめぐるトラブル」  
 ⑤ 7月15日(水)「相続をめぐる問題」  
 時間 いずれも19時30分～21時

ところ 文化センター  
 講師 弁護士高野毅氏、公証人岩船栄司氏  
 定員 50人  
 受講料 千円(初回に徴収)  
 申込み 6月5日までに公民館

**手づくりおもちゃ教室**

とき 6月から12月まで、月2  
 回水曜日。13時30分～15時30分  
 ところ 文化センター和室  
 対象 一般市民  
 定員 20人  
 参加費 布代金等実費  
 申込み 5月28日から公民館受付

**山野草見学会**

とき 6月7日(日)8時30分  
 ところ 新津、安田方面(新津フ  
 ラワーランド・安田椿華園・村  
 松さくらんど温泉昼食)  
 定員 38人先着  
 参加費 三千元(入園料、昼食代、  
 保険料など)  
 持ち物 雨具、入浴用タオル  
 申込み 5月25日から公民館受付

**拓本技術講習会**

高年齢者のための  
 とき 6月12日(金)・16日(火)・24  
 日(水)・7月13日(月)の全4回。13  
 時30分～15時30分。全日程参加  
 者には修了賞を授与

とき 6月3日から10月28日ま  
 で水曜日全22回。19時～21時  
 ところ 市民会館、文化センター  
 対象 小学4年生～中学生20人  
 内容 ヴァイオリン、ヴィオラ、  
 チェロ、各種リコーダー(楽器  
 は主催者が用意する)  
 参加費 無料  
 講師 八百板正己氏  
 申込み 5月20日から公民館受付

**少年少女合奏教室**

とき ①6月22日(月)②7月16日  
 (水)③8月31日(月)④9月14日(月)⑤  
 9月28日(月)  
 時間は19時30分～20時30分  
 ところ 文化センター  
 受講料 無料  
 申込み 6月17日までに公民館

**趣味の講座 林 ヤス民話の夕べ**

日時 6月17日(日)13時30分～15時30分  
 場所 公民館  
 対象 一般市民  
 定員 20名  
 参加費 無料  
 講師 林 雅之氏

**「みんなで防ごう土砂災害」**

**～六月は土砂災害防止月間～**

**土砂災害に対する備えを!!**

六月は「土砂災害防止月間」、六月一日～七日は「がけ崩れ防  
 災週間」です。  
 全国には約十七万の土砂災害危険箇所があります。栃尾市でも  
 急傾斜地崩壊危険箇所や地すべり危険箇所が市内に点在していま  
 す。これらの地域は台風や集中豪雨、地震などが発生した場合に、  
 土砂災害が発生する危険性が非常に高くなっています。  
 この機会に土砂災害に対する備えを再確認してみましよう。

**正しい情報収集を!**

土砂災害は、集中豪雨や長雨  
 が引き金となって起こるケース  
 がほとんどです。特に集中豪雨は  
 予報が非常に困難なため、急に注  
 意報や警報がでることがあります。  
 多くの場合、雨が激しくなると  
 きに雷が鳴り続けたり集中豪  
 雨になる恐れがありますので、  
 テレビやラジオなどの気象情  
 報に注意してください。



泉地内の地すべり(平成7年)

**大雨情報をキャッチしたら**

● テレビやラジオを点け、気  
 象情報に注意する  
 ● 浸水に備えて家財道具は安  
 全な場所へ  
 ● 特に危険な地域ではすぐに  
 避難できる準備を

**土砂災害の前兆**

栃尾市は土砂災害の危険箇所  
 が多く、特に山間部では集中豪  
 雨によって土石流の危険性があ  
 ります。  
 日頃から災害による被害を最  
 小限にいとめるために、付近  
 の山や斜面を点検し、災害の早  
 期発見につとめましよう。

**こんなときは危険です**

- 川の水が急に濁ったり、流れ  
 に流木が混ざったりしてきた
- ゴロゴロと川底で石の流れる  
 音がする
- 川の水かさが増えたり減った
- 地面にひび割れができた
- 井戸の水が濁った
- 斜面から水がふき出した
- ふだん聞き慣れない音が斜面  
 から聞こえる

**日ごろから家の近くの山、**

がけ、川などをよく点検し、  
 いつもと違う点、おかしいな  
 点を見つけたらすぐに市建  
 設課(☎52-15825)ま  
 たは長岡土木事務所(☎38  
 12629)へ

**ふるさと学習塾 中越の人物伝**  
 内容(月曜日、全10回)

と き	テ ー マ	講 師
6月1日	「諸橋 轍次伝」	目黒 梯一氏
6月15日	「矢沢 幸伝」	遠間 保氏
6月29日	「小林虎三郎伝」	土田 隆夫氏
7月13日	「大竹 貫一伝」	小坂井昭吾氏
7月27日	「三島徳二郎伝」	土田 隆夫氏
8月10日	「岡村 貢伝」	細矢 菊治氏
8月24日	「直江 兼統伝」	花ガ前盛明氏
9月7日	「山本五十六伝」	稲川 明雄氏
9月21日	「良寛 和尚伝」	磯野 猛氏
10月5日	「河井継之助伝」	稲川 明雄氏

ところ 文化センター  
 受講料 二千元(初回に徴収)  
 申込み 5月28日までに公民館へ

**ふれあいスクール**

と き	テ ー マ	会 場	参加費
6月4日(木)19時～	りんご飴を作ろう	文化センター	一人 200円
6月18日(木)19時～	お話しを聞く会	文化センター	無 料
7月29日(水)19時～	スーパーキック ベースボール	総合体育館	一人 200円
7月26日(日)10時～	栃尾の自然を訪ねて「城山散策」	城山	一人 200円
8月29日(土)～30日(日)	阿賀野川ライン下り りとキャンプ(宿泊)	村松町チャレン ジランド杉川	大人3800円 子供3000円
9月29日(火)19時～	親子クッキング 「水ぎょうざ」	文化センター	一人 500円
9月27日(日)	演劇鑑賞 劇団「猫」	市民会館	無 料
11月14日(土)10時～	映画鑑賞会	市民会館	無 料

参加対象 小中学生とその親。小学生は保護者同伴  
 定 員 30人先着  
 申 込 み 5月25日から公民館で受付する☎52-2020

**工業統計調査  
ポスター募集**

通商産業省では、製造業の実態  
 を明らかにするため、毎年12月31  
 日現在で工業統計調査を実施して  
 います。この調査を円滑に行うた  
 め、広報用ポスターを募集します。  
 テーマ 工業統計調査に対する理  
 解を深め、調査への協力が得ら  
 れる内容

**HIV感染者が  
身障手帳交付の対象に**

4月1日から、ヒト免疫不全ウ  
 イルス(HIV)感染による免疫  
 機能障害が、身体障害者手帳の交  
 付対象になりました。  
 申請方法 所定の申請書及び診断  
 書に写真を添えて、福祉事務所  
 へ申請してください。(個人の  
 プライバシーが第三者に漏れる  
 ことは絶対にありません)

**誰にでもできる  
応急手当講習会**

もし、身近な人が倒れたら、救  
 急車が到着するまで、あなたは何  
 か手当てをしてあげられますか。  
 尊い命を守るため、蘇生方法や  
 止血法など「応急手当」を身につ  
 けましよう。  
 とき 6月12日(金)18時30分～21  
 時30分  
 ところ 文化センター会議室  
 対 象 高校生以上  
 受講料 実費として五百円程度  
 その他 「普通救命講習修了証」  
 を交付します  
 申込み 5月29日までに消防署救  
 急救助係☎52-11155

**美術館「常設展」  
展示作品リスト**

千城孤己任/早春、岡村文彦/ブ  
 ダベスト好日、桐生照子/北歐フ  
 イヨルドの港・芙蓉、瀧澤徳/田  
 園残春、椿悦至/那須(山麓の村)  
 ・残雪の頃、富川潤一/ハバロフ  
 スクの家族・仏誕、中沢昌三/湖  
 畔待春、那須高明/天折の町、多  
 田清虹/慈母観音、石丸雨虹/一  
 茶の句・莊子の句、渡辺芳千/漢  
 詩・吉語、渡辺溪山/佐野のお詩・  
 張若靈詩、堀愛泉/命在天、扁額  
 雄飛 (7月20日まで)

美術館休館日のお知らせ ～展示替えのため、6月9日(火)～12日(金)は休館します～

献 血 と き 6月17日(水) 10:00～12:00 13:30～15:30 ところ 午前(株)ローヌテキスト(泉) 午後 市民会館



### つづが虫病に注意!

つづが虫病患者が、毎年5月および6月に多く発生しています。ツツガムシは、皮膚の柔らかい部分を直接刺しますので、山菜採りや農作業の際には、皮膚を露出しない、衣類を草や土の上に脱がない、ダニ忌避剤を塗るなどの注意が必要です。

#### 【症状】

感染した場合、5〜14日間の潜伏期のもと、発熱、発疹、リンパ節の腫れのほか、つづが虫病独特の「刺し口」というのが見られます。治療が遅れると命に関わることがありますので、早期診断、早期治療が肝心です。

返済方法 月賦、半年賦、年賦による均等払い  
**【自動車事故による】**  
 重度障害者の介護料の支給対象者  
 ・脳損傷者：自動車事故により脳損傷があり、重度の精神神経障害が3カ月以上継続する状態にあるため、常時介護を必要とする人  
 ・脊髄損傷者：自動車事故により高位の頸髄に横断損傷があり、四肢体幹の運動および知覚に完全麻痺があり、重度の神経障害が3カ月以上継続する状態にあるため、常時介護を必要とする人  
 ・介護料 月額4500円（自宅で見守りなど以外から介護を受けている場合は2250円）  
 問合せ 自動車事故対策センター  
 新潟主管支所業務課 ☎0251-2831141

### 自動車事故対策センター 育成資金貸付 介護料の支給

対象者 自動車事故で一家の働き手が死亡または、重度の後遺障害などで生活に困っているご家族の中学卒業までの遺児など  
 貸付額 △一時金（申込み時）：15万4千円▽月々：1万9千円▽支度金（小・中学校入学金）：4万4千円  
 返済期間 中学卒業から1年据え置き後20年以内（高校、大学など進学者は卒業まで猶予）

### 新潟県公立学校 教員採用選考検査

新潟県教育委員会は、新潟県の教員を志望する情熱と行動力あふれ、意欲ある優秀な人材を募集しています。  
 採用種別 小学校教員、中学校教員、高等学校教員、養護教員  
 第1次検査 7月12日(日)  
 願書受付期間 6月4日(木)まで  
 問合せ 中越教育事務所 ☎381-2649

### 新潟県持家住宅 建設資金貸付

住宅の新築、増改築される人で、住宅金融公庫の融資を受けてもまだ資金の不足する人に県が低利で融資します。  
 募集期間 住宅金融公庫のマイホーム新築融資の募集期間に合わせ、年4回、金融機関で募集  
 融資の種類 一般住宅金融、増改築融資、耐震改修融資など  
 融資の条件 以下の条件に全て該当する人  
 (1)県内に自ら居住する木造の住宅を新築するか、新築住宅の購入または増改築をする人  
 (2)前年の所得が千二百万円以下  
 (3)この資金または次の資金を借りていない  
 ・新潟県持家住宅緊急対策事業資金・住宅供給公社分譲

### 長岡保健所総合相談

健康、食事、介護の仕方など専門家がご答えします。来所、電話でお気軽にご相談ください。(来所の場合は、あらかじめご連絡ください)  
 受付時間 平日午前8時30分〜12時、午後1時〜5時  
 相談内容 赤ちゃんやお母さんのこと、思春期の悩みや心の悩み

### 住宅資金・新潟定住促進マ イホーム取得資金

融資の種類	金額	利率
一般住宅	一戸当たり10万円単位で50万円〜400万円	募集時に適用される住宅金融公庫の基準金利と同じ
増改築	一戸当たり10万円単位で50万円〜200万円	募集時に適用される住宅金融公庫の基準金利と同じ
高齢者同居住宅 障害者同居住宅 優良木造住宅 克重住宅	一戸当たり10万円単位で50万円〜400万円	(当初10年間)募集時に適用される住宅金融公庫の基準金利より1%低い金利(11年目以降)募集時に適用される住宅金融公庫の基準金利と同じ
特別貸付 高齢者・障害者対応型住宅 多子同居住宅	一戸当たり10万円単位で50万円〜200万円	募集時に適用される住宅金融公庫の基準金利と同じ
耐震改修	一戸当たり10万円単位で50万円〜200万円	募集時に適用される住宅金融公庫の基準金利と同じ

返済方法 二十五年以内の返済で元利均等毎月返済  
 問合せ 市内金融機関

### 上手なほめ方・しかり方入門

講師 星 一郎さん(都府精神保健センター勤務、カウンセラー)  
 参加費 三千元  
 問合せ・申込み 五十嵐淳至 ☎63

成人病、ほけ、お年寄りの介護、その他健康に関すること  
 問合せ 長岡保健所 ☎341414  
 9 (総合相談専用)  
 ☆エイズの相談と検査  
 △相談 平日午前8時30分〜午後5時 ☎3618120  
 △検査 毎週木曜日午後1時30分〜3時(予約不要)  
 定員 40人

ボイラー免許試験 準備講習会  
 ○ボイラー整備士  
 ○普通ボイラー溶接士  
 とき 7月7日〜9日  
 ところ タチバナビル(新潟市東大通2-2-18)

## 長岡圏域 イベント情報

①期日 ②会場 ③問い合わせ先

【長岡市】▷フランス歌曲の夕べ①5月22日(金)②リリックホール③リリックホール ☎29-7711▷花いっぱいフェア'98①5月23日(土)〜24日(日)②千秋が原ふるさと森公園緑地課 ☎39-2230▷長岡交響楽団定期演奏会①5月31日(日)②リリックホール③リリックホール ☎29-7711▷長岡駅開業100周年①6月13日(土)〜14日(日)②長岡駅内③実行委員会 ☎36-3524▷SAWA QUARTET定期演奏会①6月18日(木)〜20日(土)②リリックホール③リリックホール ☎29-7711

【小千谷市】▷男女混合綱引大会①5月31日(日)②総合体育館③社会体育課 ☎83-0077▷牛の角突き①6月7日(日)②闘牛場(小栗山)③商工観光課 ☎83-3512

【見附市】▷中央公民館まつり①5月22日(金)〜28日(木)②中央公民館③中央公民館 ☎62-1058▷矢沢幸記念事業①5月24日(日)②上北谷公民館③実行委員会代表大久保 ☎62-0147▷今町・中之島町大風合戦①6月6日(土)〜8日(日)②今町大橋下流刈谷田川堤防③見附市商工振興課 ☎62-1700 または中之島町商工会 ☎66-5550

【与板町】▷リバーパークフェスティバル①5月23日(土)②河川公園③産業課 ☎72-3100▷別院お取越し①5月25日(月)〜26日(火)②町内③産業課 ☎72-3100

【和島村】▷遺跡シンポジウム①6月21日(日)②農村労働福祉センター③企画観光課 ☎74-3111

【出雲崎町】▷良寛講座①6月7日(日)②保健センター③和島村教育委員会 ☎78-2250▷石井神社大祭①6月17日(木)〜18日(木)②石井町〜羽黒町③企画振興課 ☎78-3111

【山古志村】▷闘牛大会①6月21日(日)②虫亀会場③産業課 ☎59-2331

○一・二級ボイラー技士  
 とき 6月22日〜24日  
 ところ アトリウム長岡(長岡市弓町1-62)  
 定員 一級30人、二級50人  
 受講料 会員：1万2千円、会員外：1万8千円  
 申込み・問合せ 6月12日まで(社)日本ボイラー協会新潟支部 〒950-1010 新潟市東区万代町1-30 新潟東万代ビル2階 ☎0251-24517535

第5回かんぼ グラウンドゴルフ大会  
 とき 6月14日(日) 10時30分  
 ところ 栃尾東小学校グラウンド  
 参加料 一人三百円(保険料ほか)

男性警察官A 募集  
 新潟県警察は、若さと情熱にあふれた警察官を募集しています。  
 受験資格 昭和44年4月2日から昭和52年4月1日までに生まれた人で、大学卒業または大学卒業見込みの人  
 試験日 7月12日(日) 新潟市  
 受付・問合せ 6月18日(木)までに 栃尾警察署 ☎5310110 または 駐在所

14266  
 むつみ会  
 とき 5月30日(土) 13時〜16時  
 ところ 長岡市中央公民館4階  
 参加費 百円(食器、飲物代。料理は別売り)  
 申込み むつみ会石山 ☎4616637、樋口 ☎2713764

世界お料理まつり  
 とき 5月31日(日) 12時〜  
 ところ 秋葉中学校グラウンド  
 競技種目 個人戦ストロークマツチ男子の部、女子の部  
 参加対象 市民だれでも参加可能  
 参加費 五百円(保険料ほか)  
 申込み・問合せ 5月24日(日)までに大会ポスターのある酒販店

とき 6月21日(日) 午前7時30分  
 分市民会館前集合  
 ところ 刈羽郡高柳町  
 対象者 子ども会の小学4年生以上30人  
 参加料 三千元(カヌー体験料、昼食代、交通費、保険料)  
 申込み 6月5日(日)までに地区育成会長さん、または社会教育課 ☎5211118

クレジット サラ金 一〇番  
 借金返済でお悩みの方に、新潟県青年司法書士協議会が電話での相談をお受けし、法律的なアドバイスをします。  
 とき 6月7日(日) 午前10時〜午後4時(相談は無料)  
 電話番号 0251-228116  
 12(当日限り)

### 生涯学習事業 子ども会研修

【トランプ手島】  
 とき 6月12日(日) 午後7時〜  
 ところ 文化センター  
 対象者 子ども会の小学4・5年生を中心し50人  
 指導者 原 恒夫さん  
 持参品 トランプ(持ってない人は、事前に連絡ください)  
 【県立「子ども王国」探検】

ソフトボールクラブ チームメイト募集  
 ドカインと一発！ホームランと一緒にストレスもかっ飛ばしませんか。初心者の方も大歓迎！  
 ☆プラネタリウム新番組「星々の花嫁〜夏の天の川めぐり〜」(13日)から投影。9日〜12日は投影はお休みです。  
 観覧料 大人七百円、小・中学生四百円、幼児は無料  
 ☆各種教室  
 △6月7日(日)8時〜黒川村胎内「視覚障害者自然観察会」往復はがきで5月30日まで申込み  
 視覚障害者20人▽6月7日(日)11時〜、13時〜、15時〜「からくりの世界」先着40人▽6月13

県立自然科学館 6月の催物  
 日(土)14日(日)11時〜、14時〜「科学映画会」先着百人▽6月14日(日)10時〜「ホワットくんのパンコン教室」往復はがきで6月6日まで申込み12人▽6月21日(日)14時〜「翼電型グライダーを作ろう」先着30人▽6月27日(土)13時30分〜「インターネットの世界」先着15人▽6月28日(日)13時30分〜「電子顕微鏡教室」小学生以上先着20人  
 問合せ 新潟県立自然科学館 ☎0251-28313331

訂正とお詫び  
 広報とちお5月号表紙のご家族のお名前を「塚田さん」に、13ページ左上グラフィックの実線と「製造品出荷額等」