



旅立ち

3月12日に市内両中学校で卒業式が行われました。

中学校生活3年の間にたくさんのお話を学び、たくましく成長した生徒たち366人。

熱い想いを胸に、それぞれの新しい世界に旅立っていきました。

今月のもくじ

平成8年度当初予算概要	2
ホープ計画	8
ふるさと新潟の顔づくり事業	9
まちの話題	10
3月議会のように	12
選挙のお知らせ	13
仲間のわ、栃尾の自然	15
痴ほう性老人介護者の集い	16



ふるさと美術館

「アクロポリス」

椿 悦至

一九七三年
一〇〇号
カンヴァス・油彩

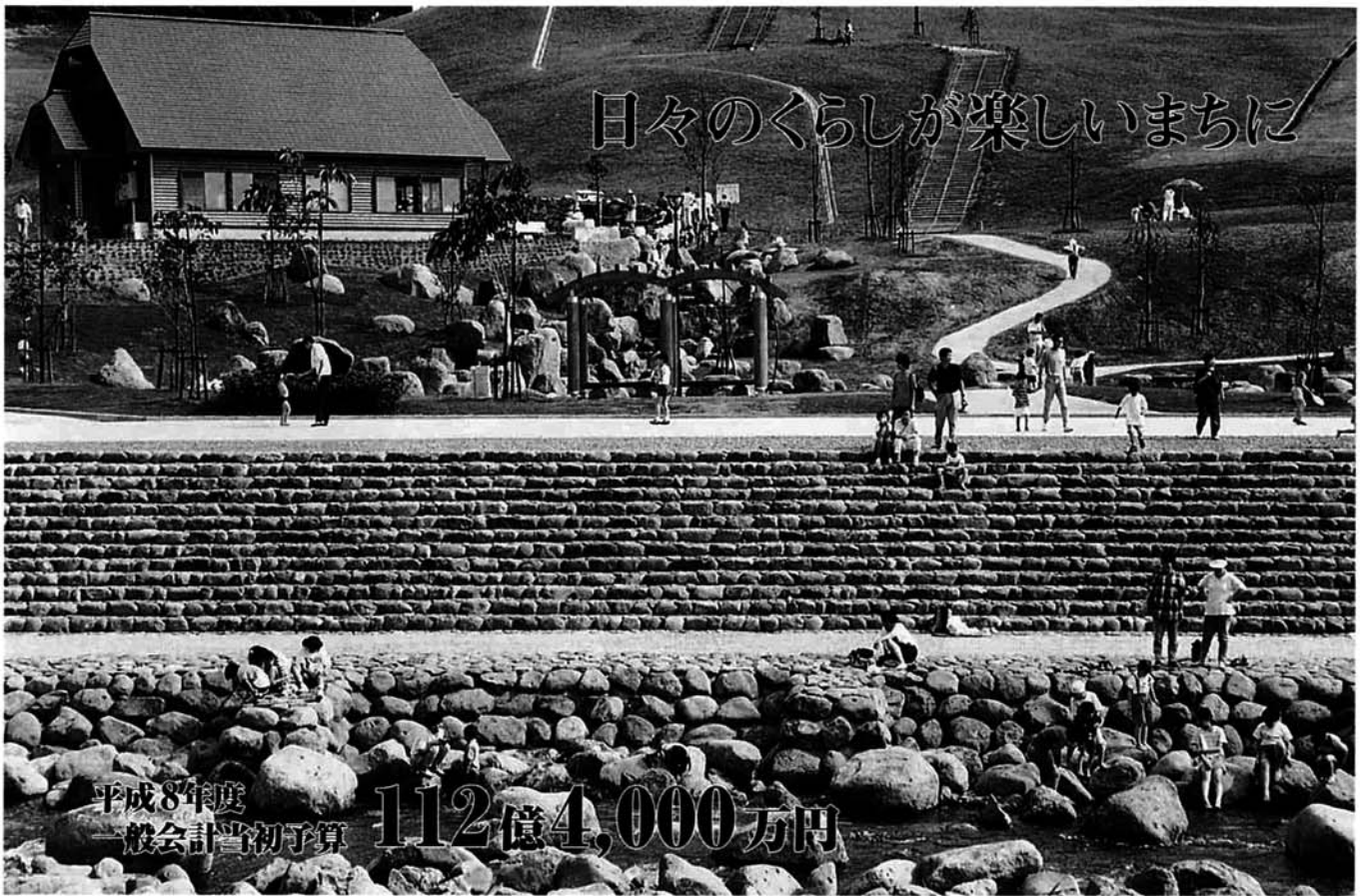
カメラを持った軽装の男女に、海綿売りが買わないかと熱心に勧めている。その脇に座り、のんびりとやさしいまなざしで様子を見守るひととなつこそうな老女。

ギリシャの明るい陽光のもと、アクロポリスの丘は古代文明に思いをはせて集まる観光客と土地の人で賑わっている。

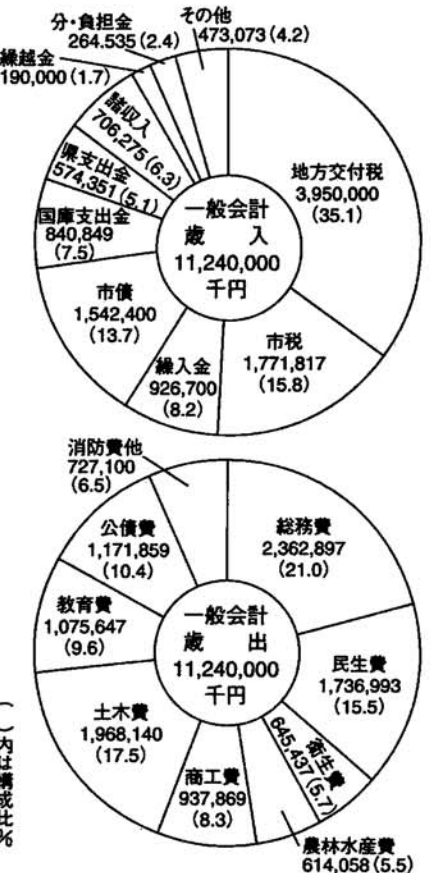
作家は一九七二年、欧遊し、アテネを訪れた。この作品について作家は「丘上のパルテノン神殿という古代の遺跡と、その麓にある現代の活気ある観光地の様子の対比が面白く、絵にしてみた。」と言っている。白々とした石造りの建築、乾いた空気、おしめない太陽の光。日本とは全く異質な文化に触れた新鮮な喜びを感じさせる作家五九才の作である。

(美術館)

このコーナーは、市美術館所蔵作品を紹介しています。ご感想をお寄せください。市美術館へ
(栃尾市上原町一十三 五三三六三〇〇)



■一般会計	112億40,000千円
■特別会計	55億23,727千円
・国民健康保険	13億51,000千円
・老人保健	23億73,041千円
・下水道	15億33,065千円
・簡易水道	10,820千円
・工業団地造成	1,636千円
・農業集落排水	2億54,165千円



活力あるまちづくりに向けて

梶尾市長 柿淵 衛

三月の定例市議会におきまして、平成八年度の予算を議決いただきました。一般会計予算の総額は百十二億四千万円で、前年度に比べて四億六千万円増、四・三％の伸びとなりました。

これは、継続事業であります道院自然ふれあいの森整備事業、都市基盤整備のための街路事業費、下水道・下水道等生活環境の基盤整備のための繰出金などの事業費と、新規事業として産業交流ミュージアム整備事業、梶尾郷病院検診車両購入補助金などのほか、扶助費をはじめ公債費など義務的経費の増加によるものです。

予算編成にあたっては、厳しい財政状況の中、限られた財源の中でいかに円滑に適応していくかを念頭に、第四次総合計画及び行政改革大綱を踏まえ、優良起債を活用し、国の財源手当てなどを積極的に取り入れ、健全財政の堅持に努めることを基本にしました。そして、道路整備、生活環境の整備、社会福祉の充実、産業の振興、観光開発、文化・教育環境の整備、スポーツ振興、地域活性化対策などへの効率的配分に努め、市全般の均衡のとれた発展を期した予算としています。以下、主要施策をお知らせします。

基盤整備

道路網の整備

— 国道二九〇号バイパス、栃尾、秋葉トンネル早期完成をめざします—

道路網の整備は、人とモノの流れを活発にし、それによって産業の活性化、文化に新たな刺激が加わり、交流人口が増えることが期待されます。

当市の基幹道路である国道二九〇号、三五一号の整備は順調に進み、四季を通じて市外からの来訪者が年々増加しています。



現在進めている二九〇号バイパス工事の早期完成に向け、より一層の促進を図ります。宮沢橋も完成し、仮称平大橋の用地買収も終わり、いよいよ下部工に着手する予定で、併せて道路改良工事も進めていきます。

また、国道三五一号へのアクセス道路である宮沢地内の国道二九〇号から大野地内までの都市計画道路環状線の改良は、宮沢地内の用地買収に着手しました。都市計画道路金沢・大野町線「秋葉トンネル」も平成十年度開通に向け掘削に着手しました。一般県道栃尾・田井線の「仮称栃尾トンネル」についても、掘削は順調に進んでいます。また、県の代行事業として進めています都市計画道路環状線の国道二九〇号刈谷田中学校下から巻湖橋までの改良は、平成七年度で完了し、今年度より巻湖橋の架換に着手します。

市道の幹線道路は、山田・土ヶ谷・本津川線は継続事業で進め、来伝・吹谷・田之口線及び赤谷・来伝・松尾線についても、工事の促進を図っていきま



秋葉トンネル（大野側）

す。なお、簡易保険総合レクリエーションセンターへのアクセス道路となる比礼一号线改良工事については、平成八年度に完了する計画です。

通称出雲小路を改良

都市計画街路金町・金沢線は、市役所から松葉橋の間の用地、物件補償を進めます。金沢・大野町線の通称出雲小路は、国道二九〇号から出雲大社までの改良工事を平成八年度に完了し、出雲橋の架換についても詳細設計が終わり、下部工事に着手する予定です。

また、集落内の生活道路や通学道路についても、改良舗装、歩道・流雪溝等の整備を市単独事業として取り組みます。



通称出雲小路

ふるさと新潟の顔づくり事業がスタート

市街地近郊の土地の有効利用を図るために進めてきました泉・宮沢地区の土地画整理事業は、平成七年度に組合が設立され、工事に着手しています。引き続き早期完成に向け取り組みます。

また、市街地におけるまちづくりのため平成五年度より進めています「うるおい・緑・景観モデル市町村」の実施計画と合わせ、ホープ計画（地域住宅計画）の策定も平成七年度に終了しましたので今後事業を展開していきます。新たに、「ふるさと新潟の顔づくり事業」にも選ばれ、将来展望に立って栃尾の自然・歴史・文化を生かしたまちづくりを進めていきます。

平成八年度 主な事業の内容

(単位：万円)

- 安全な道路整備 五八七六
 - ・市道維持工事
 - ・市道改良舗装 一億九九六八
 - ・都市計画街路改良工事（金沢・大野町線ほか） 三億〇四六七
 - ・地方道改修工事 二億六六六四
 - ・橋りょう工事 六三五〇
- 住みよい都市基盤整備 二〇〇〇
 - ・泉・宮沢土地画整理組合助成金
 - ・泉・宮沢土地画整理事業負担金 五〇〇〇
 - ・地域住宅（HOPE）計画推進事業 六〇〇
 - ・まちづくりアドバイザー委託料 六六九
 - ・ふるさと新潟の顔事業計画策定事業 四五〇
- 雪に強いまちの形成 一億〇〇〇
 - ・道路除雪委託料 一億〇〇〇
 - ・流雪溝整備事業 二〇〇〇
 - ・雪崩防止柵工事 一億〇〇〇
 - ・克雪住宅推進モデル事業補助金 一一〇〇
 - ・克雪住宅共同整備事業補助金 二四〇
- 快適な生活環境の整備 一三三七
 - ・水源開発対策費繰出金

克雪対策

雪に強いまちづくり

雪国に住む市民にとって雪対策は、生活環境を守るため欠かせない施策です。今冬は一〇年ぶりの大雪に見舞われましたが、自然条件はいつ変わるかわかりません。



雪処理に効果を発揮する流雪溝

除雪機械を充実し、幹線道路をはじめ、生活道路及び歩道除雪を行い、冬期間の交通確保を図るとともに、雪崩防止柵の整備を引き続き進めます。

また、屋根雪処理対策のため、雪国住宅の一層の普及に努めるとともに、国・県の補助制度を活用しながら、雪に強いまちづくりを進めます。

生活環境の充実

上下水道
ガスの整備で
快適な暮らし

上下水道事業については、昨年度に着手した西部地域無水源簡易水道事業は、本年度で完了の予定です。

また、年次計画で進めている老朽管更新対策事業では施設の

若返りを図り、合わせて給水区域の拡大と上水の安定供給に努めます。

ガス事業においては、諸施設の整備を図るとともに、保守・点検調査等の保安対策に力を注ぎ、ガスの安定供給と保安の確保に努めます。

また、公共下水道事業も順調に進み、平成七年度からは特定

環境下水道事業にも着手しました。平成八年度は、第八次五年計画の初年度であり、さらに下水道の面的整備の推進を図り、快適な生活環境の整備に努めます。

リサイクルで環境保護

ゴミの増加や不法投棄は、大切な自然環境に重大な影響を及ぼします。

ゴミの減量化のため、空き缶、空きビンの分別収集やボランティア団体への支援を行い、リサイクル運動を推進します。

また、廃棄物の不法投棄防止のため監視パトロール、PR活



ボランティアによるリサイクル活動が盛んです。(牛乳パックの回収)

動、水質検査などを行い、河川の汚れ防止に努めます。

健康と福祉

検診を受けて
健康な生活



保健施策については、各種検診事業と保健指導を充実して市民の健康管理に務めるとともに、疾病の早期発見と予防を図るため、栃尾病院への検診車購入費の補助金を交付して、市民が健康で明るく生活できるよう事業を推進します。

また、国民健康保険特別会計では、高齢化社会到来にともな

産業の振興

次産業離れによる若年労働力の不足、更に労働時間の短縮、不況による受注の減少など経営環境をとりまく情勢は厳しい状態が続いています。

このため市では、経営の安定と商品の差別化・独自性創造など、産地振興策に対して積極的な支援をしていきます。

不況対策として制度化した不況対策特別資金貸付金制度を、平成八年度も継続実施するとともに、産地振興援助事業助成金及び各種制度融資の充実など地場産業の一層の振興のための支援をしていきます。



産業交流センター完成予想模型

産業交流ミュージアム 整備事業に着手

平成八年度から四カ年計画で今後の長期的視野に立ち、産業振興の拠点施設整備を図るため、人・もの・情報の交流を目的に産業交流センター、物産館、道の駅を中心とした産業交流ミュージアム整備事業に着手します。

また、本市の基幹産業である織物は、若者の地方離れと第二

また、平成五年度制度化しました、地域振興のため民間事業活動を支援する地域総合整備資金の無利子貸付制度についても、引き続き対応していきます。

・西部地域無水源地域簡易水道事業繰出金	二億〇〇〇
・公共下水道事業特別会計繰出金	五億〇九〇
・農業集落排水事業特別会計繰出金(水沢、鴨ヶ島)	一五〇六
・空き缶・空きビン回収委託料	三三二
・空き缶圧縮・選別機購入補助金	二二〇
□健康な毎日のために	
・栃尾病院検診車両購入補助金	五三二四
・基本健康診査等委託料	四四一五
・長岡赤十字病院建設費補助金	一五五一
□お年寄りのために	
・老人ホーム入所処置委託費	三億〇一〇二
・短期入所事業	三六〇八
・在宅老人デイ・サービス	三八七三
・老人ホームヘルパー派遣	五九〇五
・在宅介護支援センター事業	一〇九九
・ねたきり老人等介護手当	二八八
・老人医療費(県老) 扶助費(入院時食事療養費含む)	八四
□障害がある人のために	
・精神薄弱者施設入所委託料	一億八五三二
・重度心身障害者医療費助成	一八七三
・福祉タクシー利用料金助成	一五一
・身体障害者施設入所委託料	一六八〇
・在宅障害者ふれあい教室委託料	一三七
□児童福祉の充実	
・私立保育所措置委託料	三億一三六九
・特別保育推進事業委託料	三九〇
・民間保育所未満児保育推進委託料	一四六五
・へき地保育所管理委託料	五三二七
・子どもフェスティバル事業補助金(親子演劇鑑賞)	一三五
□豊かな農業生産の振興	
・園芸アタック農家支援事業	一五〇
・県営中山間地域農村活性化総合整備事業(まんさく地区) 負担金	八二五
・県営ため池等整備事業(栃堀地区) 負担金	一四六四
・農地等災害関連区画整備事業(新山地区)	九六九

農業生産基盤の整備を推進

新食料法が施行になり、米づくりが新たな局面を迎え、経営基盤の確立や後継者問題など農業をとりまく情勢は厳しい状況にあります。

このため、農村の生活環境の整備をはじめ、土地改良、農林道の整備など農業基盤の整備、農産物の生産・指導等農村の振興を図っていきます。

農業集落排水事業、農村総合整備モデル事業、中山間地域農村活性化総合整備事業など地域の実情に合った国・県の制度・事業を活用し、生活環境の整備、農業基盤の整備を進めます。

また、農地流動化促進活動などにより、意欲のある農家への



農地の集積、担い手農家の育成に努めます。

ふるさと就職支援金 貸与制度を創設

今年度から新たに「ふるさと就職支度金貸与条例」を定め、地元就職者に対する支援を行い、地域の雇用の安定と活性化に支援していきます。

なお、引き続き労働力の確保と地元定住策として、新規卒業者の確保とUターン事業にも積極的に取り組めます。

また、新規企業の誘致は、景気の不透明から企業の投資欲も減退している難しい情勢ですが、引き続き粘り強く誘致に努力していきます。

商業の振興につきましては、長引く不況により更に厳しくなると懸念されますが、商店街の活性化を図るため、昨年度、県の補助を受け策定した商業振興構想の実現に向け、都市計画道路の整備と合わせ魅力あるまちづくりに努めます。

豊かな自然を生かした 観光・レクリエーション

週休二日制の普及などで余暇時間が増大し、スポーツや観光・レクリエーションへと人々

の活動が益々活発になってきています。

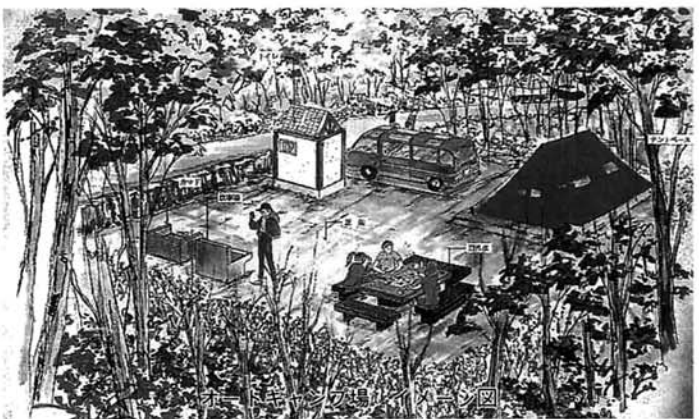
長岡地域拠点都市構想の中でも、観光・レクリエーション地域に位置づけられ、豊かな自然と広大な土地を生かした観光開発に期待が寄せられています。

簡易保険福祉事業団の総合レクリエーションセンター建設事業は、昨年の三月に事業団への用地売り渡し完了し、以来、郵政省と事業団との間において建設施設の内容等協議が進められていきます。また、隣接する市エリアについても協同して整備を進め、あわせて滞在型保養レクリエーション基地として観光の拠点として整備を進めます。

杜々の森名水公園は、市民も含め名水公園を訪れる観光客が楽しく一日を過ごせるよう施設の整備をしてきましたが、今後はこれらを利用したイベントを行い、更に観光客の増加を図っていきます。

道院食堂棟オープン予定

平成六年度から四カ年の継続事業で進めている道院周辺の整



備では、昨年オープンしたグレステンスキー場で多くの人たちから楽しんでいただきました。引き続きオートキャンプ場、宿泊・食堂棟の建設などの整備を進め、ふるさと交流広場の施設充実との連携の中でより一層の誘客の拡大に努めます。

また、守門岳一体開発については現在、関係業者により国・県に対する開発許可申請の準備が進められています。市としても県の各種許可を得るべく協議を含め、条件整備に取り組む、早期実現に向けて更に努力してまいります。

教育、文化、スポーツ



自分の考えをしっかりと発表できました。(平成7年7月7日国語研修発表会)

童の育成に有効に活用していき

ます。また、英語指導助手を引き続き雇用し、外国語の読解力及び会話力の指導にあたることにしています。

児童の中には軽度の発音障害を持つ子供がみられることから、平成六年度栃尾東小学校に開設した言語障害通級指導教室を本格的に機能させ、早期の矯正に努めます。

生涯学習市町村 モデル事業を展開

国際化、情報化、高齢化及び週休二日制の進行など社会構造の変化の中で、健康で心豊かな生活を送るために、一般教養、芸術文化など生涯学習に対するニーズが高まってきています。

このため、新たに県の生涯学習市町村モデル事業を受け、生涯学習の拠点となる施設整備に努め、家庭、学校、地域との連携を図りながら、公民館事業等を通して多様化する学習ニーズに対応してまいります。

わが町のシンボル スポーツ事業の推進

スポーツの振興は、関係団体の協力を得て、生涯スポーツの推進と競技力の向上に努めます。

平成七年度に県の指定をうけたわが町のシンボルスポーツ事業を引き続き実施します。



国体少年女子で5位入賞の佐藤選手

美術館アトリエを ご利用ください

昨年度竣工した美術館では、ふるさと美術館としてふさわしい企画展及び常設展を開催し、市民及び県内外の皆さんから芸術文化を鑑賞し、親しんでいただけよう運営してまいります。

また、児童生徒をも含めた市民の皆さんから創作活動ができるようアトリエの開放を図り、芸術文化の振興と教育の向上に取り組めます。



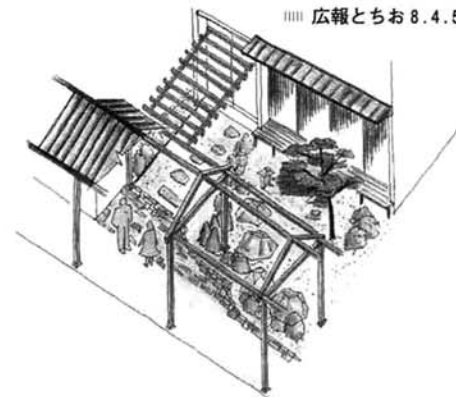
美術館アトリエは、創作活動の場としてご利用いただけます。

・ 県単かんがい排水工事(二日町地区)	二〇〇〇
・ 県単ほ場整備(一之貝地区)	七〇九八
・ 農村アメニティ育成支援事業(栗山沢)	七七〇
□ 活力と魅力のある商工業の振興 産業交流ミュージアム整備事業	七億一〇三
・ 産地振興援助事業(絨織関連)	一九八〇
・ 緊急融資資金(住宅・不況・円高)	二億二〇五一
・ 地域商業振興構想	三〇
・ ふるさと就職支度金制度	二〇〇〇
・ 奨学金貸付事業	一九九八
□ 特色を生かした観光開発	四億〇八八五
・ 道院自然ふれあいの森整備事業	五〇四
・ 新・美しい森林むらづくり特別対策事業(道院)	五四三九
・ フォレストアメニティ施設整備事業	一五〇〇
・ 名水茶会	一〇〇〇
・ あぶらげまつり	一〇〇〇
□ 明日を担う子どもたちのために	五〇四
・ 外国語指導助手	五五三
・ いきいきスクール	二四五
・ 秋葉中学校駐輪場	六二七
・ コンピュータ機器導入	六二七

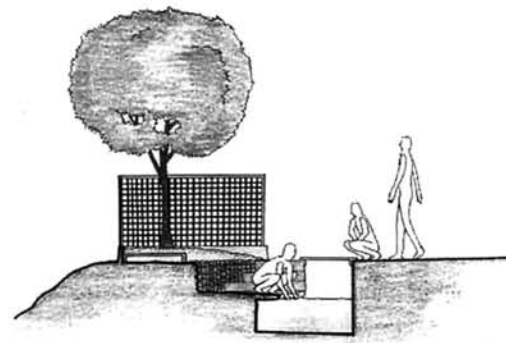
□ 生涯学習の推進	二二三
・ 生涯学習市町村モデル事業	一九〇
・ 国際交流事業	一〇〇
□ スポーツの振興	一〇〇
・ 体育協会事業育成費補助金	一九〇
・ スポーツ振興基金補助金	一九〇
・ わが町のシンボルスポーツ推進事業	四〇〇
□ 地域活性化のために	二二三〇
・ ふるさとづくり推進事業	二九五
・ 花いっぱい運動事業費	六九
・ 人材育成研修事業費	二二三〇
・ ふるさとづくり支援事業	二二三〇

平成八年度 企業会計予算

水道事業	収益的収入	四億六八、七千七百円
	収益的支出	四億六一、五三九千円
	資本的収入	七億五四、九八六千円
	資本的支出	八億八一、七二〇千円
ガス事業	収益的収入	五億八〇、四八八千円
	収益的支出	五億八〇、四八八千円
	資本的収入	三六、六九〇千円
	資本的支出	一億〇〇、三八五千円



雁木と前庭を組み合わせた「よったかり」



水の豊富なところでは、川べりを生かしてよったかりの場がつかれる。

「よったかり」のまちづくり

人が集まる「よったかり」の場から 栃尾の人づくり、まちづくりは始まります。

平成六年九月から、住民、学識経験者、行政で組織された策定委員会、ワーキング部会などにおいて審議されていた地域住宅計画（HOPE計画）がまとまりました。

これは、地域の自然や伝統、文化、産業などの特性を生かしながら地域に根ざした住まいとまちづくりを目的にした計画です。個人の住宅だけでなく、それを取り巻く住環境の整備やまちづくりを住民が主体となって進めようとするもので、今年度から「栃尾市HOPE計画推進協議会」を中心にして実施されます。

「よったかり」とは、栃尾の方言で寄り集まることを意味しています。

かつては囲炉裏を囲んで家族が集まり、食事をしたり、おばあちゃんが孫に昔話を聞かせた

り、また、隣近所が集まって自分たちの町や村での出来事を話し合うなど、囲炉裏はまさに「よったかり」の象徴です。

計画では、これら栃尾ならではの生活と風景の原点にある「よったかり」を出発点に、家族や隣近所、そして集落や市全体へと町のあちこちに「よったかり」の風景を織り込みながら、まちづくりや住環境の整備を進めようと考えています。

「よったかり」の精神を持ち、共に協働する人づくり

まちづくりの主役は、何といってもそこに住む人です。一人でも多くの市民に共感してもらい、自らの行動に責任を持つと同時に、自分たちのまちをつくることに喜びを感じられる、そんな協働の仕組みを整備していくことから手がけていきます。「よったかり」の種子を探そう

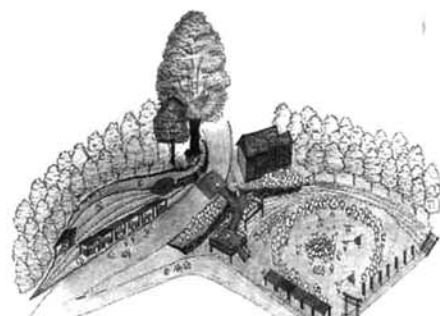
人と人、人と自然が出会う

「よったかり」の場、あるいはその可能性を秘めた場となる

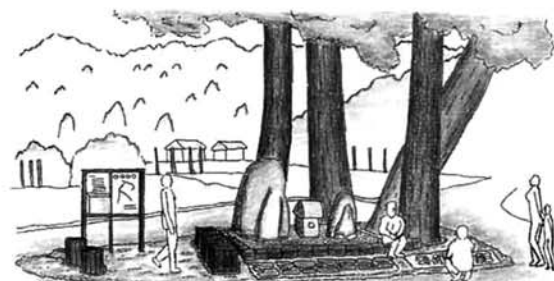
「種子」を探し、その魅力を高めていくことがテーマです。日常的、継続的なまちづくりこの計画案が遂行されれば完成というわけではありません。これをきっかけに、身近なところから種子を探し、「見る・知る」「考える」「創る」「使う・住まう」というサイクルが、継続的に栃尾全体に広がっていくことをめざしています。

栃尾市HOPE計画推進協議会 計画実行にあたっては、計画実行部門、調査研究部門（住宅づくり研究部会、雁木・まちなみ研究部会）、PR意見交換部門からなる住民主体の協議会を組織し、住みよい住宅・住環境の創造を目指して取り組んでいきます。

※ご意見をお待ちしています。建設課都市計画係 52-5825



お祭りはみんなが楽しめる「よったかり」



石仏や太木のあるところにちょっとしたアイデアで、歴史が感じられる「よったかり」ができる。

※イメージ図は参考例です。

栃尾の住環境において、家庭の共有の場であり、コミュニティの場である茶の間には、古くから囲炉裏がありました。暖を取りながら家庭や隣近所の人たちとの触れ合いや、時として論争、講釈などが行われてきました。そんな中で連帯と協調が生まれ、そうしたコミュニケーションの結果として、知らず知らずのうちにまちづくりの再生や創造が生まれてたわけです。

現代の住環境は、個人のプライバシーを大切にすることを求め、家族の共有の場所が軽んじられる傾向になってはいるまいでしょうか。そのことが現代の病でもある家庭内暴力や登校拒否、そしていじめが増えたことと果して無関係でしょうか。

ちょっとひとこと なぜよったかりが必要なの？

子供は親の背中を見て育つと言われますが、親自身も自分のふるさとと職業に誇りを持ち、日頃の触れ合いの中でそれを伝えられるならば、子供たちの親に対する敬愛の心、ふるさとを愛する気持ちが培われるものと思われまます。このこと

実はものとなるという訳です。まちづくりは、永い年月の中で継続的に進めることでカタチになってきます。そのために「よったかり」ながら話し合い、考えていくことが大切です。

町内会単位に組織を作り、住民の自由な発想と行動によりまちづくり・景観づくりの検討を行っていきます。その中で先進地視察で見識を深めたり、地元大学との連携による共同研究や教授、学生との交流を予定しています。また、必要に応じて有識者、行政関係者をアドバイザー



雁木が残る表町の通り

温もりのあるまちにしたい。表町周辺の城山、秋葉公園、美術館、西谷川は、まちの家並みとも調和して四季折々の景色を楽しませてくれます。通りには雁木が連なり、山沿いには琴平神社、神明様の社、石動神社が隣接しています。城山への遊歩道、石畳の参道、鳥居なども趣があつて、景観を作るには良い素材が多いと思います。

今回の事業は、地区住民のアイデアを生かした景観づくり、まちづくりの計画を作ること。大勢の人たちで話し合うといういろいろなアイデアが生まれ、まちが活気づきます。例えば雁木に縁台を置き、お茶などを用意して将棋を指したり、茶飲み話に花を咲かせるとか、子どもたちの描いた絵を飾って雁木画廊なども良いでしょう。神社の祭りに因んだイベント開催もできます。

背伸びしないで身近なところからはじめ、ゆつたりとして温もりのあるまちづくりをみんな考えてゆきたいと思えます。



大竹 清さん
表町

ふるさと新潟の顔づくり事業

栃尾市が指定を受けました。

この事業は、県民が誇りと愛着を持って住み続けたと思えるような美しい県土や、訪れる人の心をとらえられるような魅力ある地域の形成に向けて、総合的な景観づくりをモデル的に行うもので、住民が主体となったプラン策定がスタートします。

栃尾市のほか、村上市、関川村、津川町、出雲崎町、上越市が指定を受けました。

Kristin's Diary



クリスティンの日記

I Have Enjoyed An Exciting Winter.

今年は10数年ぶりの大雪。いつも感心するのは、栃尾の人たちは4カ月もの間、雪に囲まれた生活を苦もなく過ごしていることです。私はあまりの雪に、歩くことや自動車の運転が大変でした。

栃尾の小学生に「冬は何をするの」と聞くと、明るい顔をして「スキーをします。」と答えてくれました。子供たちにとって冬の生活は、楽しみなんですね。でも、私たちAET（英語指導助手）の多くは、冬の季節は少し気分が沈み、ホームシックになりやすいのです。それで何をしているかという、もちろんスキーをしたり、冬のお祭りにでかけて楽しんでます。

お祭りは、日本の文化を勉強するのにとても良い機会ですし、友達がたくさんできます。また、よそのAETの仲間とも会うことも出来ます。今年は少し行動範囲を広げて、三条市本成寺の節分や十日町の雪まつりにも行ってきました。もちろん有名な栃尾のほだりまつりにも行きました。一番おもしろかったのは、小出の雪合戦に見附市のAETとチームを組んで参加したことです。一つ勝ちましたよ。栃尾の回りにもおもしろいイベントがたくさんあるんですね。



ようやく雪が融け、あちこちに春の息吹が感じられるようになりました。さあ新学期のスタートです。いっしょに楽しく英語を勉強しましょう。



弘法大師伝説「塩の井」



地域農業活性化懇談会

地域農業活性化懇談会で活動報告

「塩の井」で村おこし

3/17

地域の農業を活性化しようとする塩谷地区開発センターで九十人が集まり、懇談会を開きました。「住む人が楽しく、この地を訪れる人もまた楽しい」といきいきとした村を創りたいと上塩地区で地域おこしに取り組んでいる「夢しお21」と、この冬老人世帯の雪降ろしボランティアを行った「すくらむ21」が活動報告を行いました。

栃尾ウィンドアンサンブルの演奏会が、ビックバンドの角田健一さんを迎え開かれました。角田さんによるジャズクリニクで、一段と上達した演奏に観客は聞き入っていました。



ゲストフレイヤー「角田健一」との共演 栃尾ウィンドアンサンブル コンサート

3/16



市長から奨励を受ける明先君 (3/21)

ジュニア国際柔道大会出場の明先俊太郎君が市長表敬訪問。イタリアへの出発の前に、明先君が市役所を訪れ「今までの練習の成果を発揮してきます。」と市長に挨拶。市長からは記念のペンと「日本の代表として頑張ってください。ご健闘をお祈りします。」との激励を受けました。



秋葉中前庭に設置した心臓モニター

秋葉中学校に 合唱全国大会入賞記念 モニャメント設置
秋葉中合唱部の全国大会での活躍を記念して、楽譜をかたどったモニャメントを、同校前庭に設置しました。音楽・芸術の誇りを人々の心にいつまでも残しておきたいという願いが込められています。

＝地域づくりは仲間づくりから＝

越佐・ほいさ快議 in とちお大会

3/9～10



第6回 越佐ほいさ快議 in とちお大会

個を生かすまちづくり - 交流から連携へ -

峯田 政和

わが町のシンボルスポーツ推進事業 スポーツ講演会 3/9 皆楽荘
スポーツ振興や競技力の向上などを目的とした同事業の一環として、講演会が行われました。講師の県剣道連盟理事長山田庚児さんの「上達法は基本、努力、研究。七つほめて三つしかる程度が良い。」萬歳憲重さんの「目的意識があれば、苦しいことも乗り越えられる。」との話に集まった約六十人の人たちは、熱心に聞いていました。

ライヴリースクール 中国、韓国文化・慣習を学ぶ

3/7 文化センター



講師に県国際交流課の李勝彬さん(中国黒竜江省) 朴英蘭さん(韓国ソウル市)を迎えて、「あいさつは中国では食事をしたかと思う。」「韓国の人ははっきりとものを言う。」などの話に約六十人の聴衆は熱心に聞いていました。

県内各地で地域づくりに取り組むグループの交流会「越佐・ほいさ快議 in とちお」が市民会館を会場に開催されました。

今回で6回目を迎えるこの大会には約180人が集い、基調講演・ハネルディスカッション・分科会などを行いました。

基調講演では、世田谷区都市計画デザイン室長の峯田政和氏が「世田谷づくり裏表」と題して講演。「関東大震災以降、世田谷には住宅が密集して建てられた。震災などの不安から、防災まちづくりが始まった。しかし、まちづくりは長期にわたるため、世代交代などがあり計画どおりに進まない」「まちづくりには住民の合意形成が大切で、計画の段階から住民の参加を」「まちづくりを裏で支えるのが行政の役割」など、長年にわたるまちづくりの経験を披露しました。

2日目は実践研修で、下米伝の「ほだれ祭」に合流し、区民との交流を楽しみました。

今年もにぎやか ほだれ祭

3/10 下米伝



うれしはずかし初嫁が乗っての御神体巡行。

五穀豊穡と安産を祈願する下米伝「ほだれ祭」が賑やかに行われました。栃尾の春を呼ぶまつりとしてすっかり有名で、県内はもとより関東方面からも大勢訪れました。今回は、越佐ほいさ会議の参加者も加わり、盛り上がりを見せていました。

中国敦煌写真展 & サロン



栃尾市日中友好協会の協力で実現した中国敦煌写真展には、市内外から約六千八百人が来館。古代仏教美術の壁画や塑像の写真鑑賞していただきました。また、期間中サロンの三回にわたる開催。敦煌研究院の劉さんから、莫高窟に描かれた服装から見た時代考証や、日本への影響の説明と、写真を撮影した呉さんからは、撮影の苦労話などがあり、大変好評でした。

平成8年第1回 3月定例会市議会

平成8年度一般会計予算などを審議する平成8年第一回市議会定例会が、三月七日から十九までの十三日間の会期で開催されました。平成8年度一般会計、特別会計など四十三件の議案が上程され、全議案を可決しました。

主な審議結果

栃尾市ふるさと就職支度金貸与条例の制定について
栃尾市では、平成8年度から「栃尾市ふるさと就職支度金制度」を創設しました。この制度は、地元で就職する人に対して就職時に必要な資金を無利子で貸与するものです。(詳しくは十八ページ参照)

栃尾市消防団員の定員、任免、給与、服務等に関する条例の一部改正について
消防団員の報酬(年額)を改正しました。改正により、団長七万六千円、副団長五万五千元、分団長三万六千円、副分団長二万五千三百円、部長二万二千円、班長一万五千円、団員一万三千五百円にそれぞれ引き上げました。

栃尾市美術館条例の一部改正について
美術館の管理を従前の「市長部局」から「教育委員会部局」に移管するための改正です。

栃尾市重度心身障害者医療費助成に関する条例の一部改正について
指定訪問看護にかかる自己負担額の一部助成、および六十五歳以上の身体障害者手帳一級および療育手帳Aの所持者などの入院時の食事療養費を市費で助成するための改正です。

栃尾市災害弔慰金の支給等に関する条例の一部改正について
これまで、国の災害弔慰金の支給に不足する法律が適用された災害でなければ弔慰金などを支給できませんでしたが、改正により県の災害救助条例のみが適用された災害でも弔慰金などの支給ができるようになりました。

栃尾市ホームヘルパー派遣費用徴収条例の一部改正について
生計中心者の前年度の所得税が十四万一千円以上の世帯の利用者負担額(一時間当たり)が九百円から九百十円に改正しました。

栃尾市妊産婦の医療費助成に関する条例の一部改正について
指定訪問看護を受けた場合の自己負担額を一部助成するための改正です。

栃尾市精神障害者医療費助成に関する条例の一部改正について
指定訪問看護にかかる一部助成、および老人保健法の対象となった障害者に対する入院時の食事療養費を市費で助成するための改正です。

栃尾市ひとり親家庭等の医療費助成に関する条例の一部改正について
指定訪問看護を受けた場合の自己負担額を一部助成するための改正です。

陳情

採択されたもの
▽「核兵器全面禁止・廃絶国際条約の締結の促進を求める意見書」提出についての陳情(原水爆禁止新潟県協議会筆頭代表理事加村崇雄)
▽いじめをなくすための抜本対策を求める陳情(子どもの権利条約にいがたの会代表者代

表委員成嶋隆他二名)
継続審査になったもの
▽朝鮮学校の処遇改善を求める意見書提出についての陳情(新潟朝鮮初中級学校父母連絡協議会代表李相福他一名)
▽新潟朝鮮初中級学校生徒保護者への助成について陳情(新潟朝鮮初中級学校父母連絡協議会代表李相福他一名)
不採択になったもの
▽住所処理に国民の税金を使わないよう意見書提出を求める

陳情(栃尾民主商工会会長諸橋修)
議員発議による次の意見書を可決し、関係省庁に提出
▽核兵器全面禁止・廃絶国際条約の締結の促進を求める意見書の提出について
▽児童・生徒における「いじめ」等の対策強化に関する意見書の提出について
▽住宅金融専門会社の不良債権問題に関する意見書の提出について

農業委員選挙の

投票所が一部変更されます

市選挙管理委員会は、この度、栃尾市農業委員会委員選挙における投票区(投票所)の一部を見直し変更しました。投票区については、国会議員、県知事、県議会議員、市長、市議会議員の選挙は「公職選挙法」で、農業委員の選挙は「農業委員会等に関する法律」により、それぞれ定めることになっております。

栃尾市の「公職選挙法による投票区」は平成五年三月に変更を行い、三十六投票区にしました。しかし、「農業委員会委員選挙における投票区」を据え置いたため、一部の区域に投票区間の分断が生じてきています。

そこで、一部投票区の分割・再編により、投票区間の分断区域の是正、投票区規模の平準化、二階投票所の解消をはかるために変更を行ったものです。詳しくは、下表の「変更後の投票区・投票所」をご覧ください。

なお、今回の投票区の変更は、本年七月執行予定の農業委員選挙から適用されます。

農業委員選挙における変更後の投票区・投票所

(※太字が変更されたところです。)

投票区名	区	域	投票所の場所	投票区名	区	域	投票所の場所
1	山田町・新町 大野町・納戸町 本町・金沢 巻	市文化センター		12	葎谷	葎谷集落開発センター	
				13	山葵谷	山葵谷集落センター	
				14	入塩川・本所	塩川小学校	
2	滝の下町・上の原町 旭町・仲子町 大倉が丘・天下島 大東宮	白山保育所		15	泉菅・大川戸 菅畑・赤谷	いずみ苑	
				16	小向・栃堀	ふるさと会館	
3	新栄町・栄町 榎原山屋 明戸	市保健福祉センター(旧・栃尾保健所)		17	下来伝・上来伝 松尾・寒沢	入東谷生活改善センター	
4	小貫	小貫公民館		18	吹谷	吹谷集会センター	
5	土ヶ谷	土ヶ谷公民館		19	栗山沢	栗山沢小学校	
6	鴉ヶ島・水沢 岩野	水沢公民館		20	北荷頃・本津川	荷頃小学校	
7	栃倉・吉水 上檉出・下檉出 二ツ郷屋・山口	皆楽荘		21	一之貝	一之貝担い手センター	
				22	軽井沢	軽井沢集落センター	
8	下塩・人面 文納	栃尾市農協人面事務所		23	比礼	比礼小学校	
9	熊袋・二日町	二日町公民館		24	田之口・西野俣 中森・木山沢 上	西谷小学校	
10	滝の口・島田 塩新町・天野原 沖布・大野	塩谷地区開発センター					25
				11	平中野俣・九川 塩中・梅野俣	梅野俣集落センター	

◆投票所については、予定場所です。

農業委員選挙投票所についてのお問い合わせは、市選挙管理委員会事務局 ☎52-2151番へ

春の 全国交通安全運動

4月6日(土)～4月15日(月)

やさしさと
ゆとりの運転
防ぐ事故



- 子どもの交通事故防止
- 高齢者の事故防止
- シートベルトの着用の徹底

4月は、新入学(園)を心待ちにしていた子どもたちが、胸をはずませ学校や保育園、町へと出ていきます。子どもの行動範囲が広くなり、子どもの交通事故が多発する時期でもあります。

新入学(園)児童を交通事故から守りましょう。



大橋 勇さん
栄 町

昭和三十二年に栃尾高校定時制を卒業し、それ以来毎月のように集まって夢や希望を語り合い、ついに四百五十回を迎えた愉快な仲間をご紹介します。

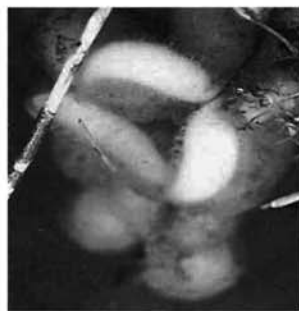


450回記念パーティー

昭和三十年代というのは、繊維産業が盛況で、町全体が活気に満ちていました。当時、私たちの仲間の多くは仕事の傍ら栃尾の定時制に通っていました。学校に行くのは楽しかったですね。仲間が大勢いたし、何よりも山想会(登山部)に入って守門岳をはじめ谷川岳、巻機山、白馬などに登ることが一番の思い出です。これも顧問の棚村

先生のお陰と感謝しています。先生には山登りを通じて、人生教訓などたくさんを教えていただきました。卒業後に山想会のメンバーが中心になってこぶし会を結成。山を愛する心と花言葉の友情に因んでつけました。メンバーの七人は、固い友情に結ばれて、四百五十回という長きに渡って同級会を開催してきました。酒を酌み交わしながらの話題は、もっぱら栃尾のまちや自分たちの夢のこと。みんなが、自然に恵まれて四季が美しく、人情が豊かな栃尾に愛着を持っていきます。今は各人が家庭を持ち職場も違いますが、栃尾のまちを良くしたい気持ちは同じ。それぞれの立場で少しでも役に立てることを心掛けています。

栃尾には、トウホクサンショウウオオという種類のサンショウウオもいます。このサンショウウオの卵は、細長い透明なゼリーのような袋の中に入っています。クロサンショウウオより、きれいな水の池や水たまりに産みつけます。産む時間も早く、雪解けと同時にくわいです。



クロサンショウウオの卵

卵を持ち帰り飼育する場合、少な目を持ち帰ること、成体(大人)になったらもとの場所に帰してやるようにしてください。成体は生きたエサしか食べず、飼うのは大変です。



ヤマアカガエルの卵

栃尾の自然をたずねて⑥
イモリの正体
サンショウウオやカエルの卵
春、山に行くと、池の中に白いアケビの実のようなかたまりをみつけることがあります。よく見ると、これはイモリの卵であると思われていますが、本当は、クロサンショウウオの卵のかたまり(卵塊・らんかい)です。イモリは5〜6月頃、田や池沼の水草を折り曲げて卵を産むので、普通目にはふれることはありません。

雪解け後すぐの田や水たまりに、皮をむいた透明なアドウカ、黒い点の入ったガラス玉がたくさん集まったようなものを見たことはありませんか。これは、ヤマアカガエルの卵です。よく泥をかぶっていることがありますが、泥を取り除くとすぐくきれいで、寶石のようです。



トウホクサンショウウオの卵

平成7年度 栃尾市教育委員会表彰



3月29日、教育行政に功績のあった人を表彰しました。(職名・学年は平成8年3月現在。敬称略)

- 桑原 正夫(栃尾東小学校長) 長年にわたり学校教育の振興発展に尽くされました。
- 谷内田 直(刈谷田中学校長) 長年にわたり学校教育の振興発展に尽くされました。
- 栃尾東小学校 平成6・7年度学習指導部門で研究成果をあげました。
- 一之貝小学校 平成6・7年度学習指導部門で研究成果をあげました。
- 刈谷田中学校 平成6・7年度学習指導部門で研究成果をあげました。
- 桐生 博(谷内1) 長年にわたり社会体育の振興に尽くされました。
- 長野 郁子(新町) 長年にわたり社会体育・補導活動の推進に尽くされました。
- 渡邊 大有(北荷頃) 長年にわたり社会体育の振興に尽くされました。
- 福田 良雄(大町) 長年にわたり社会体育の振興に尽くされました。
- 嶋田 進(金沢) 長年にわたり文化行政の振興に尽くされました。
- 西川 洋吉(菅畑) 長年にわたり社会教育の振興に尽くされました。
- 羽賀 光助(大町) 長年にわたり補導活動・文化活動の推進に尽くされました。
- 石丸 金次(半蔵金) 長年にわたり社会教育の振興に尽くされました。
- 西片 吉邦(谷内2) 全国青年大会(陸上走高跳)で優秀な成績をあげました。
- 荷頃子供会育成会 子供会育成事業に奉仕活動や祭り参加などのほか、百人一首を取り入れ普及を図り、健全育成に成果をあげました。
- 佐藤あやか(栃尾南小学校5年生) 県読書大会で新潟大学長賞を受賞しました。
- 篠田あさか(栃尾南小学校5年生) 県読書大会で読売新聞社賞を受賞しました。
- 福田 絢子(栃尾東小学校6年生) 県読書感想文コンクールで最優秀賞、国際協力に関する作文コンクールで信越郵政局賞を受賞しました。
- 田邊 洋子(栃尾東小学校3年生) 県読書大会で県書道教育研究会賞を受賞しました。
- 矢澤 翔太(栃尾東小学校2年生) たすけあい作文コンクールでNHK新潟放送局長賞を受賞しました。
- 大竹 吉広(栃尾東小学校2年生) 私のアイデア貯金箱コンクールで県教育長賞を受賞しました。
- 秋葉中学校吹奏学部 全日本合唱コンクール全国大会、こども音楽コンクール東日本大会で優秀な成績をあげました。
- 秋葉中学校柔道部 全国中学校柔道大会で優秀な成績をあげました。
- 明先俊太郎(秋葉中学校2年生) 全国中学校柔道大会個人戦で3位に入賞しました。
- 河井 貴之(秋葉中学校3年生) 全国中学校柔道大会個人戦で優秀な成績をあげました。
- 酒井 真徹(刈谷中学校3年生) 全日本中学校陸上競技選手権大会(砲丸投)で優秀な成績をあげました。
- 馬場 成史(刈谷中学校3年生) 県中学校陸上競技大会(110Mハードル)で優勝しました。

このひとにはなまる (敬称略)

栃尾市体育協会表彰 体育功労・優秀賞 3/21

- ◎体育功労者賞
 - ▶笠井正男(栃尾好角会)▶猪俣広一(栃尾好角会)▶矢沢芳久(栃尾サイクリング協会)
- ◎優秀選手賞
 - ▶馬場成史(刈中・陸上)▶酒井真徹(刈中・陸上)▶川上賢太郎(中越高・陸上)▶渡辺涼子(栃高定時制・陸上)▶西片吉邦(栃尾市陸協)▶桐生隆平(栃尾市陸協)▶佐藤綾子(新潟商業・剣道)▶酒井優子(中越高・剣道)▶中沢隆史(剣道連盟)▶小浦方秀樹(剣道連盟)▶明先美央(南小・柔道)▶明先俊太郎(秋中・柔道)▶河井貴之(秋中・柔道)▶蕨沢秀峰(秋中・柔道)▶勝沼秀人(秋中・柔道)▶五十嵐健(刈中・柔道)▶波形幸司郎(栃高・柔道)▶目黒隆(栃高・柔道)▶清水秀之(栃高・柔道)▶河井大介(栃高・柔道)▶長坂幸司(栃高定時制・柔道)▶笠井篤也(栃高定時制・柔道)▶清水貴子・木村愛子(栃高定時制・テニス)▶永橋和周(中越高・野球)▶茨木和也(長岡工業・バスケット)▶葛綿洋太郎(長高・バスケット)▶星澤麻子(栃高定時制・バドミントン)▶田代阿由美(長岡大手高・水泳)▶多田知子(東北福祉大・水泳)▶吉田貴弘(東小・小太刀護身道)▶諏佐須弥也(西谷小・小太刀護身道)▶蕨沢正幸(東谷小・小太刀護身道)▶金内朗(中野小・小太刀護身道)▶西川浩希(東谷小・小太刀護身道)▶阿部徹(東谷小・小太刀護身道)▶小浦光代(小太刀護身道連盟)▶蕨沢千広(小太刀護身道連盟)▶金内一幸(小太刀護身道連盟)▶蕨沢肇(小太刀護身道連盟)▶奥村真浩(帝京長岡高校・弓道)▶高橋友貴(帝京長岡高校・弓道)
- ◎優秀チーム賞
 - ▶栃尾市剣道連盟(外山弘作・吉原美亜・楡金令子・浅野朋子・村越友美)▶栃尾市剣道連盟(吉原芳文・大港亮亮・宮島正樹・星日出生・大崎孝喜・蕨沢健太・酒井竜二・小池哲男)
 - ▶秋中柔道部(小林剛・山本泰三・椿義則・河井貴之・井田大輔・那須和好・明先俊太郎・蕨沢秀峰)▶栃高定時制ソフトテニス部(増村英夫・清水貴子・木村愛子・井上梢香・古川光枝・上村美香)▶栃尾女子バレーボールクラブ(島田和彦・林優作・武田由美子・北郷みゆき・目黒由美・小川美奈・千野真智子・椿真由美・佐藤美恵子・富川久美子・酒井春美・上村さおり・五十嵐忍・木村愛子)

全国高等学校弓道選抜大会出場

奥村真浩さん、高橋友貴さんは、県大会団体で優勝し、3月23日〜25日明治神宮至誠館弓道場で開催された全国大会に出場、ベスト8と健闘しました。

奥村 真浩
 帝京長岡高校2年(新町)

高橋 友貴
 帝京長岡高校2年(新町)

全国都道府県対抗男駅伝大会出場

川上賢太郎さんは、1月21日広島市で開催された第1回全国都道府県対抗男子駅伝に県代表メンバーとして出場、健闘しました。

川上賢太郎
 中越高校2年(小向)

ひとりで悩まず参加してみませんか

痴ほう性老人

介護者の集い(すみれの会)

うちのおじいさんは、真夜中でも外へ出かけたがり説得しても分かってもらえず、あまり抑えようとすると暴力をふるう。うちのお婆ちゃんはおはんを食べてもすぐ忘れ、身内が来ると嫁が食べさせてくれないと訴えて困る。



介護者の集いの様子

「痴ほう性老人介護者の苦労話の中で、「長年の介護で疲労困憊し、年寄りが寝たきりになってようやくホッとしました。」「痴ほうもかなり悪くならないと人には本当の苦労が理解してもらえない。そのため、かえって年寄りをしていじめていると誤解されたりして、話した事が反対にストレスになって苦しんだこともありました。」

このような話がよく聞くことです。このことは、実際に痴ほうの介護をしてみないと本当のところは分からないということだと思えます。痴ほう性老人介護者の集いに参加して、きのうまでの世界が変わった、今までの胸のつかえ



がスーツと取れ、また元気ができて明日からの介護に頑張ろうと思えるようになったと言います。

介護者の集いでは、悩みを話し合ったり、介護の工夫や制度を勉強したり、施設見学を兼ねたミニ旅行に出かけたりしています。この集いは、同じ悩みを持つ人同志が支え合い、また気分転換の場になっています。介護者のみなさん、一人で悩まず、あなたも介護者の集いに参加してみませんか。

ガス漏れと給排気設備の調査に伺います。

ガス水道局では、都市ガスをご使用の家庭を対象に3年に1度、ガス漏れとガス消費機器調査(ガス器具と給排気設備の調査)に伺っています。ガスを安心してご使用いただくための大切な調査です。ご協力をお願いします。

8年度は川西地区

この調査は栃尾市を川東地区と川中地区及び川西地区の3地区に分割し、3年毎に実施しています。

本年度は川西地区が対象となり、下の計画表により訪問させていただきます。ご了承ください。

消費機器調査とは

消費機器調査とは、屋内に設置してあるガス機器で、ガス消費量の多いガス風呂釜とガス湯沸器、及びその給排気設備に不備がないか調査するものです。ガス機器を間違った使い方をしていないか、給排気がスムーズに行われているか、排気筒にすき間がないかなどを点検してお知らせします。

また、不完全燃焼防止装置付でない小型湯沸器については、

町名	調査日
鴉ヶ島	4月
水沢	〃
岩野	〃
楡原	4月・5月
新栄町	6月
栄町	7月・8月
山田町	8月・9月
小貫	9月・10月
新町	10月
大町	11月
表町	11月・12月
大野町	12月・1月
北荷頃	2月・3月

有毒な一酸化炭素が発生していないか排気ガスの検査も行っています。

希望日をお知らせください

係員が訪問して留守の場合、不在連絡票を置いてきます。お客さまのご希望の調査日時

ガスと安全

ガス水道局
5215826

をガス水道局までお知らせください。調査日は休日や夜間でも構いません。ご協力をお願いします。

参加者の声

介護者の集い「すみれの会」に参加して

「痴ほう性老人」の介護に日夜追われている人たちは沢山の事と思えます。私もその一人として、姑の介護をしながらの毎日です。介護者は、言葉に言い尽くせない苦悩があります。二年前、近所の方の紹介で介護者の集い「すみれの会」に参加させていただきました。「すみれの会」は、保健や福祉行政に携わる職員が一体となって、介護者同志が集まり、話し合い、心安らぐ場を設けてくださるのです。二カ月に一度程行われる会ですので、出来るだけ都合をつけて参加しています。同じ問題や悩みを持つ人との出会いは、教わる事が多くあり、自分の励みとなります。これらひとえに「すみれの会」に参加させていただいたお蔭と感謝しています。これからも「すみれの会」に一人でも多くの参加者が出ることを願っています。

痴ほう性老人介護者の集い(すみれの会)のご案内

平成8年度の計画

期日	時間	会場	内容
4月26日(金)	1:30~3:30	健康福祉センター	情報交換
6月28日(金)	10:00~3:00	健康福祉センター	調理実習
8月23日(金)	1:30~3:30	いずみ苑	介護実習
10月25日(金)	10:00~3:00	柏崎方面の予定	視察研修
11月22日(金)	1:30~3:30	健康福祉センター	講話
12月20日(金)	10:00~3:00	健康福祉センター	調理実習
2月21日(金)	1:30~3:30	健康福祉センター	反省会

問合せ・申込 市保健課 ☎52-5836 または市福祉事務所 ☎52-5846 へ

消防情報

山火事に注意

春は空気が乾燥していること、枯草があることなどから山火事の発生しやすい季節。山火事は、初期のうちには燃え広がっていることに気付かず、急速に周囲に火が回り逃げ遅れることもあります。農作業、山遊びのときは、火の用心に心がけましょう。【山火事を防ぐために】
○タバコの吸殻、マッチの火は完全に消えたか確認を。
○空気の乾燥した日、風の強い日のたき火はしない。



万一、山火事が発生したときは、大声で周囲の人に協力を求め、消防署へも通報しましょう。

○住宅の周囲の枯草は、刈り取っておく。
○たき火からは絶対に目を離さない。また、水を入れたバケツを用意しておく
○子供の火遊びを見たら注意し、やめさせる。マッチやライターは管理に注意を。

少しの注意で行楽をより楽しく

行楽先や旅先では、日頃身につけた防火の基本もついオロソカになりがち、せっかくの楽しい思い出に水をささないためにも、まず、火に水をさすのを忘れなく。
▽おでかけ前に、家族で防火の心得を確認し合う。
▽行楽先でも、自分の街とお

なじょうに防火の気配りを。
▽自然の中で火気を取り扱うときは、小さな油断が大きな火災につながることを肝に銘じる。
▽人任せではなく、火災を防ぐのは自分であるという自覚を持ち、できることから確実に実行する。

おしらせ



献血

とき 4月10日(水)

10:00~12:30
13:30~15:30

ところ 市民会館

寄付御礼

次のとおり市に寄付をいただきました。ありがとうございました。

▼瀧澤 徳さん(新潟市)：油絵「山村暮色」ほか五点いただきました。

▼栃尾高校平成7年度卒業生：社会福祉費寄付金として一万六千五百円いただきました。

(8・2・20) 8・3・29

ユニスポーツ教室 ユニホッケー

安全性を重視した室内ホッケーです。

とき 5月9日(木)から6月4日(火)まで毎週火曜日(ただし5月9日は木曜日です。)計5回 午後7時30分~9時30分

ところ 総合体育館

対象 小学4年生以上30人

参加費 千三百円(保険料)

問合せ・申込み 5月1日(水)午後

ユニスポーツ教室 ラケットテニス&ソフトバレーボール

5時までに参加費を添えて市総合体育館 ☎52-5571へ

スポンジボールを使ったラケットテニスやソフトバレーボールで、運動不足を解消しませんか。

とき 5月9日(木)から6月6日(木)まで毎週木曜日 計5回 午後7時30分~9時30分

ところ 総合体育館

新入会員募集 剣道教室

対象 中学生以上30人

参加費 千三百円(保険料)

問合せ・申込み 5月1日(水)午後5時までに参加費を添えて市総合体育館 ☎52-5571へ

練習日 5月8日(水)から毎週水・金曜日 午後7時~8時、日曜日(随時) 午前9時~10時

ところ 総合体育館武道場

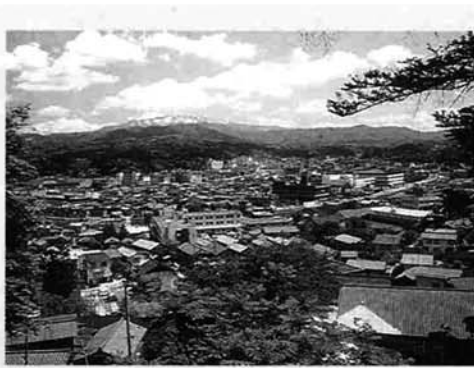
内容 定期練習、夏季合宿、練習試合、各種大会参加、ハイキングほか

対象 小学1年生以上(大人も大歓迎です。)

参加費 小学生・年会費一万円、(3回分割)、大人・初年度一万円、次年度四千元

説明会 5月8日(水)午後7時~総合体育館一階ミーティングルーム

問合せ・申込み 市総合体育館内体育協会事務局 ☎52-5571へ



栃尾市ふるさと就職支度金貸与制度のご案内

栃尾市では、平成8年度から「栃尾市ふるさと就職支度金貸与制度」を創設しました。この制度は、地元就職する人に対して就職時に必要な資金を無利子で貸付けするものです。どうぞご利用ください。

対象者 栃尾市に定住が見込める新規就職者およびUターン就職者

貸付額 ・新規就職者 50万円以内の額
・Uターン就職者(単身) 70万円以内の額
・Uターン就職者(家族) 100万円以内の額

返済方法 5年以内(6か月以内の据置期間を含む)の月賦均等償還。(途中で退職または市外転出など貸与の要件を欠いた場合は、未償還分を一括返納していただきます。)

利息 無利子

申し込み 平成8年4月23日(火)までに「栃尾市ふるさと就職支度金貸与申請書」に採用決定証明書、住民票謄本を添えて市商工観光へ申込みください。(申請書は商工観光課にあります。)

問合せ 栃尾市商工観光課 〒940-02 栃尾市金町2-1-5 ☎52-5827へ

各種相談

- 相談は無料です。お気軽にどうぞ
- 行政相談 4月24日(水)午前10時~午後3時
 - 市役所別館会議室(2階)
 - 国民年金相談 4月24日(水)午前8時30分~午後5時
 - 市役所市民相談室(2階)
 - 市役所市民相談室(2階)
 - 家庭児童相談 月曜日~金曜日、午前9時~午後4時30分
 - 家庭児童相談室(市役所別館)
 - 社会福祉協議会(表町)
 - 青少年問題相談 月曜日~金曜日、午前9時~午後4時
 - 文化センター相談室

新入会員募集 柔道教室

練習日 4月1日から翌年3月31日まで毎週火・木・土曜日 午後7時15分~9時

ところ 総合体育館武道場

対象 小学1年生以上

参加費 千五百円

説明会 4月13日(土)午後7時30分~総合体育館一階ミーティングルーム

問合せ・申込み 市総合体育館内体育協会事務局 ☎52-5571へ

受講生募集 栄養教室

参加費 千円(保険料ほか) ※参加費のほか臨時徴収年間約五千円程度を予定

問合せ・申込み 市総合体育館内体育協会事務局 ☎52-5571へ

長岡保健所および市では、健康づくりや食生活改善を推進するため、栄養教室を開催します。

とき 6月21日(金)から平成9年1月21日(火)まで 計8回 午前9時30分~午後3時30分

ところ 保健福祉センター

対象 教室終了後、栃尾市食生活改善推進委員として活動していただける次の地区の人。

・推進委員のいない地区(谷内1、塩中、栃倉、大倉)・推進委員一人の地区(平、土ヶ谷、東が丘、二ツ郷屋、山口、人面)

子ども科学教室I 「草花しょうぶのひかり」

とき 4月27日(土)午前9時30分~11時30分

ところ 栃尾市立教育センター(栃尾東小学校2階)

対象 小学校3年生~中学生

内容 春の草花をつかってしおりをつくりまわす。

問合せ・申込み 4月19日(金)までに栃尾市立教育センター ☎53-13005へ

親子のしほり 自然に親しむ

とき 4月27日(土)・28日(日)

ところ 新潟県少年自然の家

内容 地引き綱引き、キャンプファイヤ、山野草採りなど

対象 小中学生とその親子10人

参加費 一人あたり三千円

問合せ・申込み 4月16日(火)までに、新潟県少年自然の家に電話(0254-46-2224)で申込み

会員募集 ジュニアバレーボールクラブ

練習日 4月から毎週火曜日午後7時30分~9時

ところ 総合体育館

対象 小学生女子30人

地方分権推進講演会

とき 4月23日(火)午前10時30分~午後0時30分

ところ 新潟県民会館

内容 演題「(仮題)地方分権推進委員会の中間報告を終えて」その内容と今後の課題」講師：大森彌(東京大学教養学部教授)

主催 新潟県、新潟県議会ほか

入場 無料

問合せ・申込み 4月16日(火)までに新潟県企画調整部企画課に電

錦鯉全国若鯉品評会

全日本錦鯉振興会の二大事業の一つである錦鯉全国若鯉品評会が、長岡市を会場に開催されます。「泳ぐ芸術」をご鑑賞ください。

とき 4月20日(土) 午後1時~6時、21日(日) 午前8時~午後5時

ところ ハイブ長岡・コミュニティイー広場

入場料 千円(中学生以下無料)ただし、21日午後2時から、

「緑の羽根募金」が「緑の募金」に変わり、4月1日からはじまります。

昭和25年以來、国土緑化運動のシンボルとして展開されてきた「緑の羽根募金」は、学校や福祉施設の環境緑化や森林資源の増殖などに大きな役割を果たしてきました。

一方、近年は特に、国民の緑化に対する関心が高まり、地球環境の保全問題を含め著しいものがあります。この高まりを具體的活動に結び付けていくため、平成7年4月に「緑の募金」による森林整備等の推進に関する法律が成立し、同年6月から施行され、「緑の募金」を法的に位置づけることにより、一層の緑化推進を目的としています。

つきましては、市民のみならずからこの趣旨をご理解いただき「緑豊かな潤いのある郷土づくり」のため、ご協力をお願いします。

募金方法 区長さんを通じて各ご家庭にお願いします。

問合せ 市農林課 ☎52-5847へ

がんばれニューフェイス 新社会人就職激励会

今春学校を卒業して市内事業所に就職した新社会人を歓迎するために、激励会を開催します。

とき 4月19日(金)午後1時30分~3時

ところ 市文化センター

内容 式典・記念講演(講師…中小企業大学校長 川村明正氏)

問合せ 該当者がいても案内がなかったなどの場合は、市商工観光課 ☎52-5827へ

とき 4月23日(火)午前10時30分~午後0時30分

ところ 新潟県民会館

内容 演題「(仮題)地方分権推進委員会の中間報告を終えて」その内容と今後の課題」講師：大森彌(東京大学教養学部教授)

主催 新潟県、新潟県議会ほか

入場 無料

問合せ・申込み 4月16日(火)までに新潟県企画調整部企画課に電

全日本錦鯉振興会の二大事業の一つである錦鯉全国若鯉品評会が、長岡市を会場に開催されます。「泳ぐ芸術」をご鑑賞ください。

とき 4月20日(土) 午後1時~6時、21日(日) 午前8時~午後5時

ところ ハイブ長岡・コミュニティイー広場

入場料 千円(中学生以下無料)ただし、21日午後2時から、

ボランティア募集

特別養護老人ホーム「いずみ苑」
現在、「いずみ苑」では、「かたくりの会」「ひまわりの会」の団体や個人のボランティアのみならず、シーツの交換や風呂あがりのお手伝いなどの協力をいただいています。

これらの団体への加入、あるいは、個人の立場でボランティアとしてご協力できる人を募集しています。
「私にもできる時がある。」と

市職員人事異動

4月1日付(一)内は旧職

総務課▽課長補佐鈴木慶明(福祉事務所次長兼社会係長)▽副参事兼秘書係長酒井由美子(同課秘書係長)▽副参事兼選挙係長高橋栄作(同課選挙係長)▽副参事兼人事係長黒黒一(同課人事係長)▽広報公聴係長猪俣茂俊(公民館事業係長)▽管財係長酒井幸栄(下水道課主査)▽主査諸橋長年(企画財政課主査)▽主査佐野恵美子(保健課主査)▽主査武士俣利一(同課主任主事)▽主査佐藤盛雄(税務課主任主事)▽主事高野直昭(保健課主事)◆企画財政課▽課長補佐兼企画調整係長稲田悟(同課副参事兼財政係長)▽財

いう人がおられましたらご連絡をお願いします。
問合せ・申込み 特別養護老人ホーム「いずみ苑」 ☎5312211へ

福祉タクシー料金助成制度

「ご利用ください」
平成8年度の「福祉タクシー料金助成」の申請を受け付けています。
助成対象者 市内在住で次の事項に該当する人です。
○身体障害者手帳の交付を受けて

た1・2級該当者、および3級のうち視覚、肢体、上下肢、下肢、体幹不自由および内部障害者
○療育手帳の交付を受けている人で、障害の程度が重度Aと判定された人
助成額 一年間に一枚五百四十円の利用券14枚交付します。
持ち物 印鑑と身体障害者手帳または療育手帳(平成7年度に利用券を交付された人で、新たに申請される場合は、未使用の利用券をお返しください。)
問合せ・申込み 市福祉事務所障

字幕入りビデオテープを貸し出します

新潟県身体障害者団体連合会では、字幕入りビデオカセットの貸し出し事業を開始しました。聴覚障害者のみならずのご利用をお待ちしています。
事業内容 テレビ局で放映された番組を字幕入りビデオ化し、聴覚障害者などに貸し出す事業です。

貸出対象者 ①県内に住所を有する身体障害者手帳所持の聴覚障害者(対象者が義務教育終了前の場合)、その保護者 ②聴覚障害者関係団体、学校および施設 ③県身体障害者団体連合会が適当と認めたる者
貸出料 無料(ただし、郵送料は自己負担となります)
※送料:1本(往復三百円) 2本(往復三百八十円)
問合せ 利用登録や貸出方法など詳しくは、市福祉事務所障害福祉課 ☎5216846へ

政係長関根堅一(同課主査)▽産業交流ミュージアム建設係長酒井利明(総務課主査)▽主任主事荒木隆(建設課主事)▽主任主事諸橋正(総務課主事)◆開発課▽課長補佐兼建築住宅係長渡辺幸夫(同課副参事兼開発係長)▽開発係長渡辺龍彦(税務課主査)◆市民課▽主査藤崎雅広(福祉事務所主査)▽主任主事稲田千加子(庶務課主任主事)◆税務課▽副参事兼資産係長佐藤幸雄(同課資産係長)▽市民税係長島正(総務課広報係長)▽主査石原芳高(保健課主査)▽主査清水正明(同課主任主事)▽主任主事佐野智(総務課主任主事)▽主任主事大崎稲子(同課主事)▽主事補大崎孝喜(農林課主事補)◆建設課▽副参事兼管理補係長村越将高(総務

課管財係長)▽主査藤沢洋子(会計課主査)▽主査外山伸五(農林課主査)▽主任主事小出和雄(ガス水道局主任主事)▽主任技師仲野靖(同課技師)▽技師桜井敏明(下水道課技師)◆農林課▽課長補佐兼農林係長水口哲哉(下水道課副参事兼工務係長)▽副参事磯部要(同課課長補佐兼農林係長)▽農政企画係長小林弘(会計課用度係長)▽農地係長坂井由信(同課主査)▽主査内藤敏春(下水道課主査)▽主査多田強(税務課主査)▽主査河井光男(建設課主査)▽主査大橋雅直(同課主任主事)▽主任主事飯沼和昭(同課主事)▽技師佐藤英樹(下水道課技師)◆保健課▽主査諏佐安栄(市民課主査)▽主任主事清水文章子(公民館主任主事)◆環境衛生課▽課

長笹原時雄(ガス水道局参事)◆商工観光課▽課長外山康男(企画財政課長補佐兼企画調整係長)▽副参事兼商業観光係長河井裕(同課商業観光係長)◆下水道課▽副参事兼工務係長原定幸(ガス水道局副参事兼施設係長)▽主査山田栄憲(農林課主査)▽主査金内保(社会教育課主査)▽主査矢沢洋一(農林課主査)▽主任技師川上研一(同課技師)▽技師長谷川隆博(建設課技師)▽主事土田忠(税務課主事)▽副任運転手酒井修(総務課副任運転手)◆ガス水道局▽局長猪俣秀和(監査委員事務局長)▽副参事兼ガス供給所長石原文雄(同局ガス供給所長)▽施設係長武士俣研二(税務課市民税係長)▽主査佐藤肇(商工観光課主任主事)▽技師佐藤嘉道(総

務課技士)◆福祉事務所▽次長兼社会係長山谷一郎(開発課長補佐兼振興係長)▽副参事松平敏(農林課農政企画係長)▽障害福祉係長兼援護係長池田文子(同所高齢福祉係長)▽高齢福祉係長根利栄(同所主査)▽主査権谷衛(同所援護係長)▽主査菊地光子(保健課主任看護婦)▽主査大崎一史(総務課主査)▽主任栄養士中沢和子(同所栄養士)◆保育所▽白山保育所主任保母藤崎和子(大野保育所主任保母)▽大野保育所主任保母金内まさ子(学校教育課主任保母)◆会計課▽用度係長田代徳信(同課主査)▽主査渡辺ヨシ子(建設課主査)▽主事補佐藤明世(福祉事務所主事補)◆議会事務局▽次長兼庶務係長葛綿哲夫(同局次長)▽議事係長片山

茂(同局主査)▽主査諏佐悦子(同局主任主事)◆監査委員事務局▽局長大崎了介(総務課長補佐)◆農業委員会事務局▽局長藤田進一(環境衛生課長)▽次長大橋勇次(建設課副参事兼管理補係長)◆庶務課▽主事補佐藤真理子(福祉事務所主事補)◆学校教育課▽課長補佐兼学事係長山口光太郎(社会教育課長補佐兼社会体育係長)▽主任保母佐藤伸枝(大野保育所主任保母)◆社会教育課▽課長補佐兼社会体育係長佐藤静男(学校教育課長補佐兼学事係長)▽副参事兼社会教育係長藤沢伸一(同課社会教育係長)▽主査大塚

伊知夫(勤労青少年ホーム主査)▽主査上村利明(同課主任主事)◆勤労青少年ホーム▽主査大崎イサ(公民館主査)◆公民館▽事業係長深澤純一(福祉事務所障害福祉係長)▽主査高橋キヨ(市民会館主査)▽主事小浦絹代(市民課主事補)◆美術館▽副館長藤沢雅市(企画財政課副参事)▽学芸員諏佐志保(企画財政課学芸員)▽主事山井誠三郎(企画財政課主事)◆学校用務員▽塩川小学校用務員田代正(刈谷田中学校用務員)▽栃尾南小学校用務員佐藤重樹(塩川小学校用務員)▽刈谷田中学校用務員矢沢貴(栃尾南小学校用務

員)◆消防本部・署▽参事兼次長・司令長大崎照(次長・司令長)▽警防係長・司令補小川政之(主任・司令補)▽救急救助係長・司令補藤佐工三(主任・司令補)▽団係長・司令補中沢勝美(主任・士長)▽主査・司令補飯沼光正(主任・士長)▽主任・士長今井耕作(係員・副士長)▽主任・士長山田秀夫(係員・副士長)▽主任・士長矢沢富雄(係員・副士長)◆新採用職員(四月一日付)▽大崎真(税務課主事)▽福王寺隆宏(保健課主事)▽馬場信行(商工観光課主事)▽磯部隆善(福祉事務所主事)▽藤田正(消防署消防

士)▽原秀敏(消防署消防士)◆退職者(三月三十一日付)▽佐藤雄(商工観光課長)▽岩崎良助(ガス水道局長)▽杵淵奥衛(農業委員会事務局次長)▽小池信栄(農業委員会事務局次長)▽佐藤栄松(消防署士長)▽大崎誠一(下水道課主事)▽斎藤春男(建設課主任運転手)▽佐藤栄作(東谷小学校用務員)

一分団長箕輪貴一▽第二分団長江畑正人▽第二副分団長湯谷紀久夫▽第三分団長石丸義晴▽第三副分団長片岡秋雄▽第四分団長佐藤克己▽第四副分団長嘉代作▽第六分団長星野清▽第六副分団長諸橋敏夫▽第七分団長大崎稔▽第七副分団長五十嵐順一▽第八分団長諸橋明男▽第八副分団長千野孝一(四月一日付)
退団▽本部副団長大崎誠一▽第二分団長鶴巻長栄▽第三分団長長谷川大助▽第四分団長酒井芳和▽第六分団長諸橋昇一▽第七分団長高橋昭一▽第八分団長金内一幸(四月一日付)

消防団幹部異動

▽本部副団長中村幸▽本部分団長小林公▽第一分団長水橋宏士▽第

求人・求職コーナー

ハローワーク
(問合せ) 長岡公共職業安定所
栃尾分室 ☎52-2333

最近の求人・求職情報をお知らせします。
すでに決定済みのこともありますので、面接を希望する場合や情報内容の詳細については、職安栃尾分室紹介係におたずね下さい。
(求人情報) (平成8年3月20日現在)

Table with 10 columns: No., 求人職種, 事業内容, 勤務地, 性別, 人数, 年齢, 賃金, 勤務時間, 備考. It lists various job openings such as construction workers, factory workers, and administrative staff.

○車で来所の方は、駐車場をご利用下さい。
○賃金額については、基本給が主体です。

とちお おしらせ版 平成8年 4,18

発行 新潟県栃尾市長 編集 栃尾市総務課 ☎(0258) 52-5815

乳幼児健診

会場▶ 保健福祉センター
時間▶ 午後1時までに集合
◎1歳6か月児健診、3歳児健診、2歳児歯科健診では歯科健診がありますので、健診前に歯を磨いておいてください。
◎今月から1歳6か月児健診で、希望者にフッ素塗布をします。
◎3歳児健診では事前に母子推進員が視聴覚検査セット、検尿セットを配布します。自宅で実施し、当日持参してください。※母子手帳、問診票を忘れずに持参してください。



米由龍法くん 大野町

4月10日(3歳児健診会場)で持参してください。

健診名	月日	対象者生年月
4か月児健診	5月14日(木)	8年1月生まれ
7か月児健診	5月10日(金)	7年10月生まれ
1歳6か月児健診	5月9日(木)	6年11月生まれ
2歳児歯科健診	5月16日(木)	6年5月生まれ
3歳児健診	5月8日(木)	4年12月生まれ

母親教室

月日	会場	時間	対象者
5月7日(木)	保健福祉センター(2階)	午後1時30分～4時00分	妊婦

総合健康相談

◎赤ちゃんのことからお年寄りのことまで、健康について相談のある人は、おいでください。
相談担当者▶ 医師、保健婦、栄養士

月日	会場	時間
5月21日(木)	保健福祉センター	午後1時～午後2時

※総合健康相談においてになる人は、準備の都合上、事前に市保健課までご連絡ください。
☎52-5836 内線227

予防接種

会場▶ 市民会館
時間▶ 午後1時～1時10分(時間厳守)

種類	月日	対象者生年月
日本脳炎1期1回目	5月1日(木)	4.4～4.7
日本脳炎1期2回目	5月9日(木)	4.4～4.7
三種混合1期1回目	5月15日(木)	7.5～7.8
麻疹	5月17日(金)	7.1～7.4
ポリオ1期1回目	5月21日(木)	7.9～7.12

※三種混合第1期の追加接種は、初回接種3回終了後1年から1年半の間に受けてください。
※母子手帳を忘れずに持参してください。
※予診票は、必ず記入してください。(体温は会場で測っていただきます)
※別冊の「予防接種と子どもの健康」を必ず読んでください。



宵宮 4月28日(日)
。大名行列 4月29日(月)
諏訪神社出発 午前9時30分
舞込 午後4時

諏訪神社春季大祭

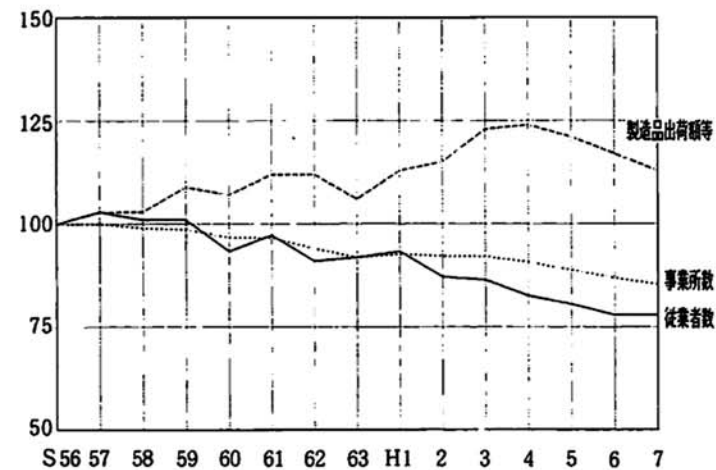
金棒を先頭に、お鷹持ち、弓持ちなど大名行列の形態に右大臣・左大臣、大天狗、厄年の人たちが担ぐ御神輿が続き、華やかな時代絵巻が繰り広げられます。
※小雨決行
雨天の場合は11時から12時の間総合体育館において、奴・はやし方披露や傘鉾審査があります。
※交通規制にご協力を
。交通止：28日・29日(谷内1、津の下町、青少年ホーム前)
。大名行列のため、大布橋・大野橋間は29日の午前9時30分から11時までは、交通が規制されます。



三〇〇個を展示・即売 日本一の とちおの てまりまじり

手がかりてまりは昔、糸を織る山里の女達が絹の残り糸を利用して作ったのが始まりとされています。
この懐かしい伝統柄、華やかな創作模様の手がかりてまり三千個を集めて、今年も日本一のてまり展「栃尾てまりまつり」が開催されます。
とき 5月1日(木)～5日(日)まで
午前10時～午後4時
ところ 文化センター展示室
問合せ 公民館 ☎52-12020

事業所数・従業者数・製造品出荷額の推移 昭和56年=100



平成7年工業統計調査結果 (速報)

区分	事業所数		従業者数		製造品出荷額等	
	実数	対前年比	実数	対前年比	実数	対前年比
総数	454	100.0	4,634	98.1	4,534,092	96.3
食品製造業	14	100.0	107	115.1	83,207	113.4
飲料・肥料・たばこ製造業	2	X	X	X	X	X
繊維工業製品製造業	340	97.4	3,000	95.0	2,998,820	92.7
衣服・その他の繊維製品製造業	49	119.5	782	107.1	440,686	107.6
家具・装備製品製造業	9	112.5	30	142.9	45,442	219.6
パルプ・紙・紙加工製品製造業	3	X	X	X	X	X
出版・印刷・同関連品製造業	6	100.0	16	94.1	12,605	98.1
化学工業製品製造業	1	X	X	X	X	X
プラスチック製品製造業	2	X	X	X	X	X
窯業・土石製品製造業	6	85.7	42	87.5	51,281	75.6
金属製品製造業	2	X	X	X	X	X
一般機械器具製造業	10	90.9	125	101.6	165,522	120.2
電気機械器具製造業	8	114.3	351	108.7	508,187	101.5
精密機械器具製造業	1	X	X	X	X	X
その他	1	X	X	X	X	X

(注) (X) は、統計資料の秘密保持上公表できないものです。

速報 平成7年 工業統計調査結果 (栃尾市分)



栃尾市の製造業事業所数は四百五十四、従業者数は四千六百三十四人、製造品出荷額等は四百五十三億四千九百九十二万円となりました。これを前年と比較しますと、事業所数は前年と同数、従業者数は八十九人(一・九ポイント)の減、製造品出荷額等は十七億五千八百五十五万円(三・七ポイント)の減となりました。

また、製造品出荷額等による産業別の構成比を見ると、一位は繊維工業製品の二百九十九億八千八百二十万円(六十六・一パーセント)次いで電気機械器具の五十億八千八百七十七万円(十一・二パーセント)、三位は衣服・その他の繊維製品の四十四億六千八百八十六万円(九・七パーセント)と続いています。これら三業種の製造品出荷額等の前年比を見ると、繊維工業製品は二十三億四千七百四十四万円(七・三ポイント)の減、電気機械器具は七千六百八十八万円(一・五ポイント)の増、衣服・その他の繊維製品は三億九千九百六十二万円(七・六ポイント)の増となっています。調査にご協力いただきました事業所の皆さん、ありがとうございました。

フィットネス スポーツ教室

とき 5月15日(水)から7月17日(木)まで毎週水曜日 計10回
午後7時30分～9時30分
ところ 総合体育館
内容 エアロビクスダンス、ニュースポーツほか
対象 市内在住または勤務している18歳以上50人
参加費 千三百円(保険料)
申込み 5月8日(木)までに参加費を添えて総合体育館社会体育係

ニュースポーツ リクエストプラン

ニュースポーツにチャレンジしてみたいとお考えの人に、希望のプランに沿った教室を開催します。
とき 5月から11月の間で5回
対象 市内在住または勤務している人で、10人以上の参加者を確保できる団体・グループ
内容 ドッジボール、ユニホッケー、ティーパー、ベタンク、インディアアカなどから自由に選べます。
※時間、場所は申込み団体と相談して決めます。
参加費 保険料などの自己負担分のみ(講師料は不要です。)
問合せ・申込み 総合体育館社会

体育係(事前に打ち合わせが必要です。)

おやとこども ニュースポーツ教室

とき 5月から11月の第2土曜日7回シリーズ(ただし6月は第4土曜日) 午前9時30分～11時30分
ところ 総合体育館
対象 小学生以上の子供と保護者(市内在住または勤務していること) 合計30人
内容 ドッジボール、ユニホッケーなど
参加費 千円(保険料ほか)
申込み 4月30日(木)までに参加費を添えて総合体育館社会体育係

すこやか スポーツ教室

とき 5月15日(水)から7月17日(木)まで毎週水曜日 計10回
午前9時30分～11時30分
ところ 総合体育館
内容 レクリエーション、ニュースポーツ、民踊など



青少年体験ツアー

参加対象 小・中学生とその親(小学生の参加には、保護者同伴) 35人
問合せ・申込み 4月22日(月)から公民館(☎52-2020)で受け付け。定員になり次第締め切ります。

行事名	とき	ところ	参加費
1 グライダーを飛ばそう	5月8日(水) 午後6時30分～9時30分	文化センター大会議室	実費
2 七宝焼	5月27日(月) 午後6時30分～9時30分	文化センター学習室	実費
3 カヌー体験ツアー(釣り、地引き網有) ※1泊2日	6月22・23日(土) 22日午前9時～23日午後4時	新潟県少年自然の家(中条町)	実費
4 ホタル狩り(捕ったホタルは放します。)	7月8日(月) 午後6時30分～	市内の生息地	実費
5 乗馬体験ツアー	8月4日(日) 午前7時30分～午後6時30分	伊香保グリーン牧場(群馬県)	実費
6 映画鑑賞会	8月23日(金) 午後7時～9時	文化センター第2研修室	無料
7 演劇鑑賞会	9月15日(日) 午後6時45分～8時30分	市民会館ホール	無料

...トレーニングルーム...
利用者講習会
5月20日(月)
PM7:00～9:30
▶参加費 無料(保険加入希望者は1,300円が必要です)
▶申込み 5月17日(金)までに総合体育館へ

区...いずみ苑前午前6時・塩谷地区...下塩谷農協前午前6時
参加資格 小学3年生以上(小学2年生以下は保護者同伴可)
参加費 千円(保険料など)
申込み 市内各自転車店

**第2回リカーズオープン
グラウンドゴルフ大会**
とき 5月12日(日)正午受付(雨天の時は5月19日に延期)
※午前10時30分から初心者講習会を行います。
ところ 吉水運動広場
競技種目 個人戦ストロークマッチ男子の部、女子の部
参加資格 小学校4年生以上
参加費 五百円(保険料ほか)
問合せ・申込み 4月30日(火)までに大会ポスターの張つてある酒販店

障害のあるお年寄りの 入院時食費負担を助成します

市では、障害のあるお年寄りのために、入院時の食費(入院時食事療養費標準負担額)の全額を助成します。
対象者 満65歳以上で、住民税課税世帯であって、次の障害に該当する人。(住民税非課税世帯の人は、平成7年4月1日からすでに助成されています。)
① 一～三級の身体障害者手帳を有する人
② Aランクの療育手帳を有する人

ねたきり老人 介護手当受給者へ

4月支払分(平成7年10月～平成8年3月までの分)は、4月25日に指定金融機関に振込みます。
なお、対象者の死亡、施設入所および3カ月以上の入院は受給資格がなくなりますので、必ず福祉事務所に届け出てください。
問合せ 福祉事務所高齢福祉係 ☎52-15846

詩吟教室

とき 5月2日(水)から11月21日(木)まで第1・3木曜日 計14回
午後1時30分～3時30分
ところ 市民会館3階 撮影場
対象 市内在住または勤務している18歳以上23人
講師 神風流詩吟愛好会
申込み 4月23日(火)から公民館 ☎52-12020

平成九年 歌会詠進歌

お題 「姿」
詠進要領
①自作の歌一人一首(未発表)
②半紙(和紙)に毛筆で自書。ただし、病氣や身体障害で代筆の場合は、別の紙に代筆の理由、代筆者の住所氏名を書いて詠進歌に添付する。
③書式は、次のように縦書きで、職業は具体的に、また無職の場合は「無職」(なるべく元の職業を)、主婦は「主婦」。
(約24センチメートル)

(書式図)

郵便番号	住	姓
氏名	ふりがな	所
職業	生年月日	

(約33センチメートル)

ふれあい教室

社会福祉協議会では、在宅の身体障害者のみなさんの自立と社会復帰をめざして、趣味や創作など、多彩な内容でデイサービスの「ふれあい教室」を開催します。
対象 市内に住所のある在宅の身体障害者(手話教室は、身体障害者以外の人も受講できます。)
参加費 内容により若干の教材費など
問合せ・申込み 5月2日(木)までに社会福祉協議会 表町1-7 ☎52-5895へ

教室名	とき	ところ	内容
手話教室	毎週火曜日 19:30～21:30	文化センター	耳や言葉の不自由な人とのお話・手話を学びます。
重度視覚障害者じよんのびサンデー	6月30日(日) 8:00～17:00	未定	市外に出かけて楽しい一時を過ごしましょう。
歌声教室	5月～12月 第2・4水曜日 13:30～15:30	スタジオ105	童謡から民謡、最新のヒット曲まで楽しく歌いましょう。
なんでも勉強室	参加申込者に、後日お知らせします。	未定	生活のうえで?と思うことについて、いろいろと勉強します。
俳句教室	5月～翌年3月 第2・4金曜日 13:30～15:30	文化センター	身の周りの風景、出来事を17文字に表現してみましょう。
ちぎり絵教室	5月～翌年3月 第2・4木曜日 13:30～15:30	社会福祉協議会	色合いやさしい和紙で、思い思いの美しい絵を創り出します。
身体障害者ふれあいナイスデー	7月21日(日)	市民会館ほか	講演を聞いたり仲間との交流を楽しんだりして過ごしましょう。

ギャラリーとちお
●5月1日～5日 栃尾てまりまつり
●5月9日～15日 影金文化センター展示

とき 5月19日(日)
ところ 柏崎方面(木村茶道美術館) 館・松雲山荘・シポートミュージアム・米山山荘
参加費 三千五百円(入場料、昼食、保険料など)
定員 25人
申込み 4月24日(水)から30日(火)までに公民館(☎52-12020)へ参加費を添えて申し込んでください。

注意 一人で二首以上の詠進や歌会始前に発表、詠進要領にやらない場合は失格となります。
詠進 9月30日までに「〒110 東京都千代田区千代田1-1-1 宮内庁」(封筒に詠進歌と明示)を添えて「宮内庁式部職」

国税専門官募集

受験資格 昭和44年4月2日から昭和50年4月1日までに生まれ
 受験の程度 大学卒業程度
 試験日 第一次6月22日(土)・23日
 (日)新潟市ほか 第二次8月26日(月)・27日(火)のうち指定する日
 大宮ほか
 採用予定数 全国で約520人
 問合せ・申込み 5月7日(火)から14日(火)までに関東信越国税局人事第二課試験研修係〒一〇二東京都千代田区九段南1-1-15
 ☎03-3221-1391

海上保安学校 学生特別募集

受験資格 昭和47年4月2日以降に生まれた人で、高等学校を卒業または今年の9月までに卒業見込みの人、高等専門学校第3学年の課程を終了した人、その他大学資格検定に合格した人など
 試験 第一次5月26日(日)新潟市ほか全国32カ所 第二次7月9日(火)11日(木)のうち1日、新潟市ほか全国11カ所
 採用予定数 約80人
 問合せ・申込み 4月23日(火)までに第九管区海上保安本部総務部

青少年夏期 海外派遣募集

外国青少年の考え方や習慣をホームステイ、キャンプ、学校体験入学を通じて学ぶとともに、日本文化を紹介して相互の理解と交友を深めます。
 派遣先(特別補助事業)
 ①アメリカ7/21~8/12、定員35人、費用三十三万円
 ②オーストラリア7/21~8/12、定員30人、経費三十三万円
 ③インドネシア8/1~8/13、定員10人、費用十九万五千円
 ④シンガポール8/1~8/17、定員20人、経費十九万五千円
 ⑤カナダ8/1~8/13、定員35人、費用二十八万円
 対象 ①~④は中学2年生~高校3年生、⑤は小学5年生~高校3年生、⑤は小学5年生~高校3年生、⑤は小学5年生~高校3年生
 内容 ホームステイ、テーマ別研修、青年交流、施設訪問

ときめきと出会い 魅惑のカップル Meeting Party II

とき 7月14日(日) 午後4時~7時30分
 ところ 長岡グランドホテル
 対象 広域行政組合構成市町村在住の独身男性150人、県内在住の独身女性150人(共に20歳以上)
 参加費 男性 7,000円 女性 3,000円
 問合せ・申込み 5月25日(土)までに長岡地域広域行政組合〒940-6067へ住所・氏名・年齢・性別・電話番号を記入のうえ、切手をはった返信用封筒(住所、氏名記入)を同封し、封書でお申込みください。

人事課千九〇新潟市万代2-1-1
 フリー☎0120-144-576

東京消防庁 消防官募集

受験資格・試験(一次)
 専門系 大卒以上 6月15日(土) 大卒程度 6月16日(日) 9月8日(日)
 I類 短大卒程度7月7日(日) 高校卒程度9月23日(月)
 II類 高校卒程度9月23日(月)
 III類のみ新潟ほか全国14会場
 問合せ・申込み 郵送◆専門・I類:5月7日~17日◆II類2回目:7月29日~8月9日◆III類:5月27日~6月7日◆Ⅲ類:8月12日~8月23日までに東京消防庁人事課採用係〒一〇〇東京千代田区大手町1-3-5
 ☎03-3212-1211
 11フリー☎0120-1119-882

自衛官募集

平成8年度の2等陸士・海士・空士を募集しています。
 受験資格 採用予定月の1日で満18歳以上27歳未満の人
 試験 学科試験、身体検査、適正検査、口述試験

受付期間 男子:随時 女子:8月1日~9月15日
 ※ このほか大卒者の幹部候補生や高卒者の防衛大学の学生、曹候補、補士、航空学生、看護学生なども募集しています。
 問合せ・申込み 自衛隊地方連絡部長岡出張所千九四〇長岡市千歳1-3-17
 ☎33-0256

消防設備 点検資格者講習

とき 第一種6月18・19・20日 第二種6月25・26・27日
 ところ 技術士センタービル 新潟市新光町10-2
 申込み 5月1日から17日までに(新潟県消防設備協会千九五〇新潟市新光町10-2技術士センタービル内)☎025-284-2420
 問合せ 消防署☎52-1155

セミナー開催

◆電話・接遇対応セミナー
 とき 5月16日(木)午前9時30分~午後4時30分
 ところ 協栄生命ビル6階会議室 長岡市関東町5-5
 定員 15人
 料金 八千円

青い鳥ハガキの発行

郵政省では、身体障害者の福祉問題を広く理解してもらうため、全国の郵便局で「青い鳥ハガキ」を発行します。
 なお、重度身体障害者(身体障害者手帳1、2級)の人には申出により、無料で差し上げています。
 発行日 4月22日(月)
 無料配付申込受付 5月31日(金)まで(一人20枚)

商工会珠算検定試験

とき 6月9日(日)午前9時~
 ところ 栃尾東小学校
 受験料 1級 2,000円 2級 1,500円 3級 1,300円 4~6級 900円 7・8級 700円
 申込み 5月10日(金)までに栃尾商工会☎52-4191

調理師試験

とき 6月28日(金)
 ところ 長岡市
 受験料 5,900円(県収入証紙)
 申込み 5月13日(月)から20日(月)までに長岡保健所(願書は栃尾商工会に有ります)
 問合せ 栃尾商工会☎52-4191

新規学卒 求人手続説明会

来年3月、新たに学校を卒業する人を対象にした求人申し込み手続きについての説明会を開催します。
 とき 5月29日(木)午後1時30分~
 ところ 文化センター
 参考 来年の新規学卒者の求人受付開始日は次のとおりです。
 ・中学校、高等学校:6月20日
 ・大学、短大、専修学校、テクニカール高卒過程:6月1日
 ※ 採用計画のある事業所は、早めに求人申し込みをしてください。
 問合せ 長岡公共職業安定所学卒担当☎32-1181

長岡保健所総合相談

健康、栄養、介護の仕方などお気軽にご相談ください。
 相談受付 電話、来所とも随時。医師による相談は月2回(第1・第3木曜日、午前10時から12時) 健康診断 第1・第3木曜日の午前10時から10時30分まで受付します。
 相談内容 成人病、ばけ、介護、エイズ、思春期の悩み、子育てその他健康に関すること
 問合せ 長岡保健所長岡市川崎町☎33-4930

ふれあい県政バス 参加者募集

県の施設や事業を見学いただく「ふれあい県政バス」に参加しませんか。
 とき 5月14日(火)新潟地域(新潟発) 5月17日(金)中越地域(長岡発)

長岡圏域イベント情報

①イベント名②期日③会場④問合せ先・電話番号
 ◆悠久山観桜会②4月29日まで③悠久山公園④長岡市商業観光課☎39-2221
 ◆船岡公園まつり②5月8日まで③船岡公園④小千谷観光協☎83-3512
 ◆「北斎の散歩」ホルストヤンセン展②4月26日~6月2日③小国芸術村会館④小国芸術村会館☎95-1335
 ◆キャンパス川口オープン②4月下旬③キャンパス川口④管理事務所☎89-4171
 ◆大平森林公園オープニングイベント②4月28日③大平森林公園④見附市産業課☎62-1700
 ◆子供フェスティバル96②4月29日③長岡市宮スキー場④長岡市中央公民館☎32-0437
 ◆信濃川河岸段丘ウォーク②4月29日③津南、中里、川西などから出発して小千谷へ④小千谷市社会教育課☎82-9137
 ◆信濃川ライン舟下り②5月~10月随時③川口ヤナシ妙見堰④越後舟下り観光☎89-2525
 ◆岩崎巴人特別展②5月1日~8月31日③和島村良寛の里美術館④良寛の里美術館☎74-3111
 ◆牛の角突き②5月4日・19日③池谷会場・竹沢会場④山古志村産業課☎59-2330
 ◆矢沢幸記念事業②5月12日③見附市文化ホールアルカディア④矢沢幸実行委員会代表大久保浩☎62-0147



トチオマテリアルコンベンション'97

栃尾織物工業協同組合では、来年に向けての織物・ニットの求評展示会「トチオマテリアルコンベンション'97」を次の日程で開催します。「MIX CREATION=創造複合」をテーマに、栃尾産地の特性を生かした商品が展示されます。

<栃尾会場・展示会>

とき 5月17日(金)午前9時～午後7時
18日(土)午前9時～正午
ところ 市民会館 3階
問合せ 栃尾織物工業協同組合 ☎52-3111

8月に開催するファッションフェスティバルに出演のモデルを募集しています。
募集モデル
・18歳以上で身長一六〇センチ以上の女性
・チビッコモデル、3歳以上(保護者から主催者側が用意する生地洋服を作ってもらいます)
問合せ・申込み 6月28日までに
栃尾織物工業協同組合 ☎52-3111

ファッションフェスティバル'97 モデル募集

栃尾市美術館だより

市民ギャラリー(二階) 無料
「私の好きな風景展」
広報とちおでおなじみの河井清六氏が描く、
栃尾の風景をお楽しみください。

第一部 4/29(月)まで
第二部 5/1(水)～5/19(日)
第三部 5/21(火)～5/22(日)

◆常設展示室(二階)
「館所蔵品展I」6/2(日)まで
・観覧料 ※団体割引有り
一般二〇〇円、高校・大学生一五〇円、小・中学生一〇〇円

▲休館日 毎週月曜日
(4/29(月)・5/6(月)は開館、4/30(火)・5/7(火)は休館)

☎53-6300

杜々の森 オープン 4/20

新緑の中で思っきりアウ
トドアを楽しみませんか。
問合せ アトレとど ☎58-3050

ふるさと交流広場は4月27日にオープン予定です。

杜々の森キャンプ場

ゆめ・わざ・ものづくりを支援します

県では、中小企業の新たな事業展開を支援するため、平成8年度の補助事業計画を募集します。

募集期間 平成8年5月17日(金)まで
募集事業計画

- ゆめづくり支援補助金：事業可能性調査、企画、調査など
(補助率二分の一、補助額五十万円～百万円)
- わざづくり支援補助金：技術開発や試作など
(補助率二分の一～三分の二、補助額百万円～一千万円)
- ものづくり支援補助金：新製品開発など
(補助率二分の一、補助額百万円～三百万円)

受付窓口
新潟県商工労働部工業振興課 ☎025-1285-1551
新潟県工業技術総合研究所 ☎025-1247-1130
新潟県醸造試験場 ☎025-1222-4568

週40時間制への猶予期間が残り1年となりました

平成9年4月1日からは、一部の特別業種を除き全面的に週法定労働時間40時間制が適用されます。各事業場で定める1週間の所定労働時間は法定労働時間を越えてはなりませんので、確認の上対応をお願いいたします。

☆特別業種としては、現在、次のものが定められています。
商業、映画・演劇業、保健衛生業、接客娯楽業の事業のうち従業員10人未満規模の事業場
問合せ 長岡労働基準監督署 ☎33-18711

中小企業向け制度融資を充実 4月から利率引下げ・新制度創設

県では4月から中小企業向け制度融資利率を引下げました。また、中小企業設備改善資金や中小企業国際化対策資金を新たに創設するなど、制度内容も一層の充実を図りました。

▼利率の改正

資金名	現行	改正後
地方産業育成資金 保証付き	年3.20%	年2.75%
保証無し	年3.70%	年3.25%
経営安定資金	年3.30%	年3.00%
組合共同事業対策資金	年3.00%	年2.90%
下請中小企業経営合理化資金	年3.00%	年2.85%
フロンティア企業育成資金	年2.40%	年2.05%
商業・サービス業新展開資金	年2.50%	年2.05%
人材確保ゆとり資金	年2.40%	年2.05%
中小企業関連倒産防止資金	年2.70%	年2.60%
小規模企業設備改善資金	年3.05%	年3.00%
季節旅館改善育成資金	年2.40%	年2.05%

▼新しい制度融資と取扱期間延長

中小企業設備改善資金
・建物取得や先端設備を導入される中小企業が対象
・融資限度額 5,000万円
・融資期間 7年(うち据置き期間2年以内)
・融資利率 年2.5パーセント

中小企業国際化対策資金
・海外に事業展開される中小企業が対象
・融資限度額 5,000万円
・融資期間 7年(うち据置き期間2年以内)
・融資利率 年2.4パーセント

中小企業経済変動対策特別資金
・融資取扱期間が平成8年12月31日まで延長されます。

▼制度内容の充実

- ・地方産業育成資金の貸付限度額を、500万円から750万円に引き上げました。
- ・フロンティア企業育成資金の融資期間を、5年(うち据置き1年以内)から運転資金5年(うち据置き1年以内)、設備資金7年(うち据置き1年6カ月以内)に延長しました。

▼問合せ 新潟県商工労働部商工企画課 ☎025(285)5511 内線2749

始めましょう リサイクル

○空きビン、空き缶回収
毎月1回、集落ごとに決められた日にゴミ集積所に置いてあるコンテナに入れてください。

○牛乳パック回収
(牛乳パックの会)
毎月第1日曜日(4～12月)
時間：午後1時～3時
場所：栄町公民館

○アルミ缶回収
(栃尾アルミの会)
毎月第3日曜日(4～12月)
時間：午前8時30分～
場所：総合体育館前駐車場

狂犬病予防注射の巡回

生後91日以上の犬は、必ず受けてください。これは狂犬病予防法により、年一回受けることが義務づけられています。この期間後は個別料金で、割高になります。都合のよい会場へおいでください。

持参するもの 個人通知書 料金 2,900円(おつりのいらぬように)

5月8日(水) 9:30～10:10 いずみ苑 10:25～10:40 上来伝・センター 11:00～11:20 西中野侯・ふるさと会館 13:10～13:25 新榎トンネル入口 13:45～14:05 一之貝担い手センター 14:25～14:45 北荷頃・開発センター 15:05～15:20 中・生活改善センター 15:40～16:00 半蔵金防雪センター	5月10日(金) 10:00～11:30 総合体育館	5月18日(土) 9:30～11:30 中越動物保護管理センター(長岡市柿町)
5月9日(木) 9:30～9:45 小貫公民館 10:00～10:15 農協川谷事務所 10:35～10:55 農協人面事務所 11:10～11:40 農協下塩谷支所 13:30～13:45 二日町ライスセンター 14:00～14:20 塩谷地区開発センター 14:30～14:40 梅野侯公民館 15:05～15:20 農協入塩川事務所	新規登録 初めて犬を登録する場合は、会場に印鑑と手数料5,900円(注射代金を含む)を持参してください。	問合せ 保健課予防衛生係 ☎52-2151(内線224)

一定面積以上の土地取引には届出が必要ですよ

国土利用計画法では、土地の機能的取引や地価の高騰を抑制し乱開発などを未然に防ぐために土地取引の届出制を設けています。

次の一定の面積以上の土地の取引をしようとするときは、事前に知事への届出が必要ですよ。

- 都市計画区域 五千㎡以上
- 都市計画区域以外 一万㎡以上

個々の取引面積は小さくとも、合計すると一定面積以上になる場合も届出が必要ですよ。

○届出から契約まで
契約をしようとする取引の当事者は、届出書を契約を結ぶ6週間前までに市役所に届出てください。審査の後、不適当と認めると

届出が必要なのは、取引の中止または変更を勧告することがあります。それ以外には届出日から6週間以内は勧告をしない旨文書で通知します。この通知を受け取れば契約ができることとなります。

○届出が必要な土地取引
・売買・共有持分の譲渡・営業譲渡・譲渡担保・代物弁済・交換・交換・予約完結権・買戻権等の譲渡・地上権・賃借権の設定、譲渡
※届出をしないで土地取引をしたら、偽りの届出をすると六カ月以下の懲役または、百万円以下の罰金が課せられることがあります。

問合せ 市企画財政課 ☎58-1581

ふれあい句集(第三集)ができました

身体障害者・ふれあい教室の受講生による俳句作品集「ふれあい句集」第三集がこの度発行されました。これは、市福祉事務所が身

一定面積以上の土地取引には届出が必要ですよ

き、取引の中止または変更を勧告することがあります。それ以外には届出日から6週間以内は勧告をしない旨文書で通知します。この通知を受け取れば契約ができることとなります。

○届出が必要な土地取引
・売買・共有持分の譲渡・営業譲渡・譲渡担保・代物弁済・交換・交換・予約完結権・買戻権等の譲渡・地上権・賃借権の設定、譲渡
※届出をしないで土地取引をしたら、偽りの届出をすると六カ月以下の懲役または、百万円以下の罰金が課せられることがあります。

問合せ 市企画財政課 ☎58-1581

献血

とき 5月8日(水)
10:00～12:30
13:30～15:30
ところ 市民会館

身体障害者の社会参加を目的に3年前から開設しているもので、参加者からも喜ばれています。

築こう伸そうまちぐるみ

下水道

平成8年
4,18

発行 栃尾市役所
編集 下水道課
☎52-5848
☎51-1180



このマンホール蓋は「栃尾てまり」をモチーフにデザインしたものです。

快適な生活環境づくりのために下水道整備を着々と進めています。

栃尾市は、恵まれた自然環境を大切に、豊かで快適な生活環境づくりを進めるため公共下水道の整備を推進しています。そして中部地区を昭和六十二年九月、東部地区を平成二年十月、三年十月、西部地区（新栄町）を平成五年六

月（栄町・大野町）を平成七年六月にそれぞれ供用開始し、引き続き埋設工事を進め早期供用開始を目指しています。
*工事期間中大変にご迷惑をおかけしますが、ご協力をお願いいたします。

今年度に入工事を予定している箇所については次のページの箇所表をご覧ください。
また、下水道工事を実施しますと、道路の車両通行止めなど市民の皆様にご不便をおかけすることになります。市ではできるかぎりご迷惑をかけないように工事を進めるよう努力していきます。
*排水設備工事は、三年以内に行い一日も早く快適な生活環境整備を
下水道が利用できるようになると、従来から使用しているくみ取り便所や浄化槽トイレは、供用開始の日から三年以内に水洗トイレに改造することが法律で義務づけられています。このため、供用開始地区となった地域では水洗トイレにしないと家の新築・増築ができません。
また、供用開始区域内の利用者は、遅滞なく台所や風呂、洗濯などの汚水を、下水道に流すための排水設備工事をしなければなりません。
このように、排水設備の設置やトイレの水洗化改造の義務づけをすることによって一日も早く地域の生活環境の改善を達成しようというもので、住民の皆さんのご協力をお願いします。

下水道の使用を開始します 西部地区、6月から

新町（馬市小路）の一部、山田町（栃尾坂から緑ヶ丘）の一部の地区の下水道の使用を6月から行います。下水道に接続する排水設備の工事を、3年以内に行っていただくようお願いいたします。

2年以内に工事を行っていただくと奨励金をお支払いいたします。くわしくは裏面をご覧ください。
工事の申込みは指定工事店に行ってください。くわしくは下水道課までおたずねください。

まだ台所の水を川に流していますか。早く工事を!!

貸付利率が下がりました 排水設備資金

台所の水やトイレの汚水を下水道に流す配管などを排水設備といいますが、この排水設備を設置するには、かなりの費用がかかります。市では住民の方々の負担を少しでも助

利率 3.25% → 2.00%
限度額 60万円
☎ 51-1180
栃尾市下水道課
栃尾市巻淵4-7-1

早めの工事には奨励金が支払われます。

排水設備の工事は、使用開始を公示した日から三年以内に行っていたことになっていきます。早く工事を行っていただいた方に奨励金を支払います。早めの工事をお願いいたします。
申請方法は、工事の完了時に指定工事店を通して提出していただきます。後日指定口座に振り込みます。

奨励金の額
▼使用開始の公示の日から一年以内の工事の場合、排水設備工事費の5%、一年を超え二年以内の場合、工事費の二・五%です。ただし、工事費は六十万円が限度です。
▼奨励金を受けられる人
▼市税、下水道受益者負担金の滞納がない人。

けることができるように工事資金の融資を行っています。この融資制度の貸付利率が変わりました。
融資の対象となる費用は便器を含む排水設備工事費です。建物や風呂などの改築費は対象となりません。
返済方法は三年間の元利均等月賦償還です。
融資の申込みの手続きは指定工事店が代行します。工事の申込みと一緒に工事店にお話しください。工事の完了後にご希望の金融機関が貸付を行います。
くわしいことをお知りになりたい方は、下水道課にお問い合わせください。

下水道課からのお願い 下水道を大切に!

台所

野菜クズ、食用油、ワリバシ、ビニール袋などを流すと下水管が詰まる原因になります。



トイレ

水に溶けやすいトイレットペーパー以外の紙や紙オムツ・生理用品などは流さないでください。



食用油は直接流したりせず、新聞紙などにしみこませて捨てるようにしましょう。

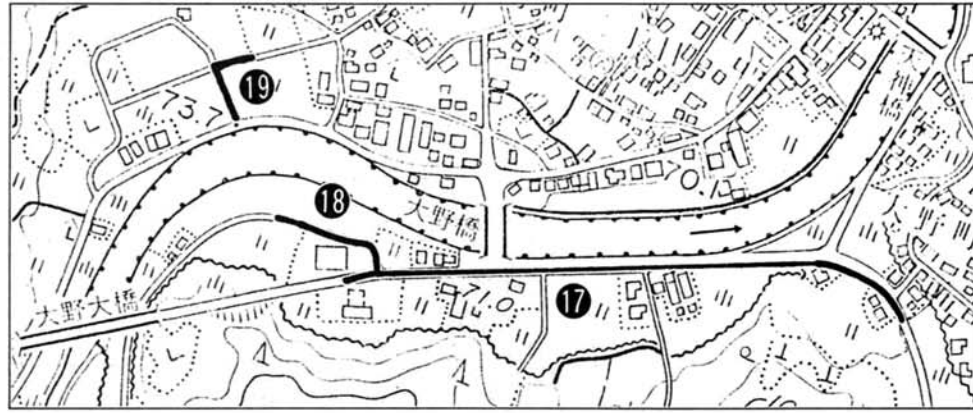


ディスポーザー
生ゴミをディスポーザーでくわいて下水道に流すと、排水管が詰まったり悪臭の原因になることがあります。
また、下水を処理するうえでも水質の悪化につながりますので、使用しないようお願いいたします。

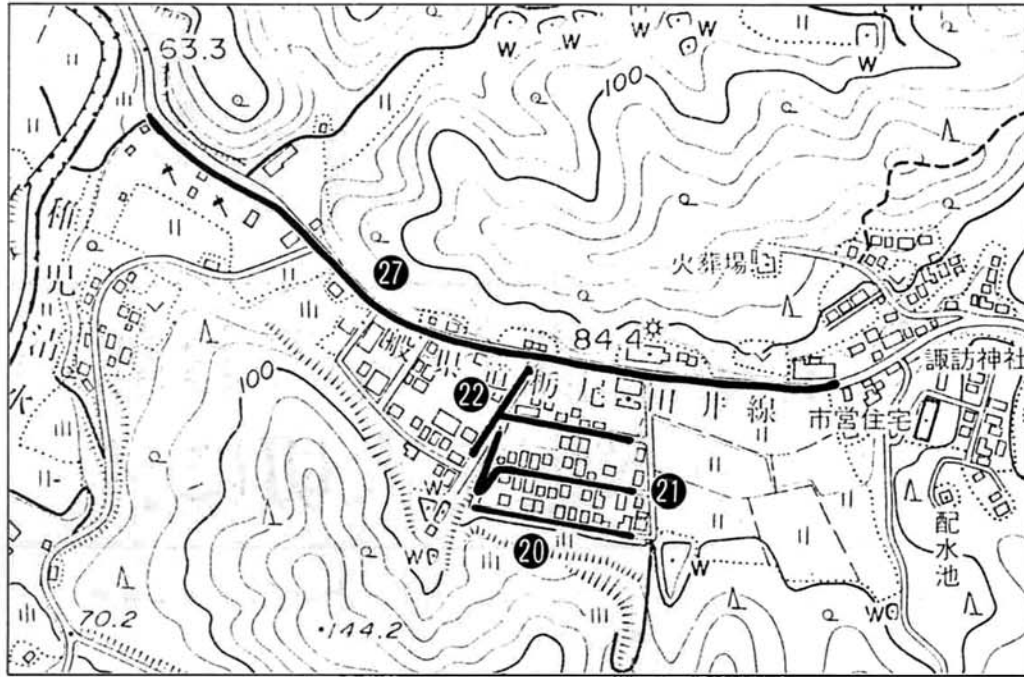
* 下水道使用料のお支払いは便利な口座振り込みをご利用ください

平成8年度下水道工事予定箇所

(大野町)



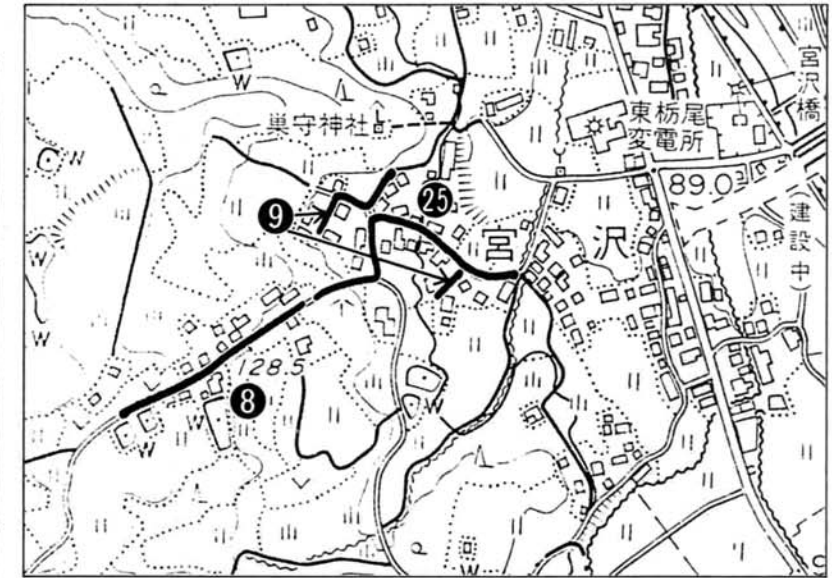
(山田町)



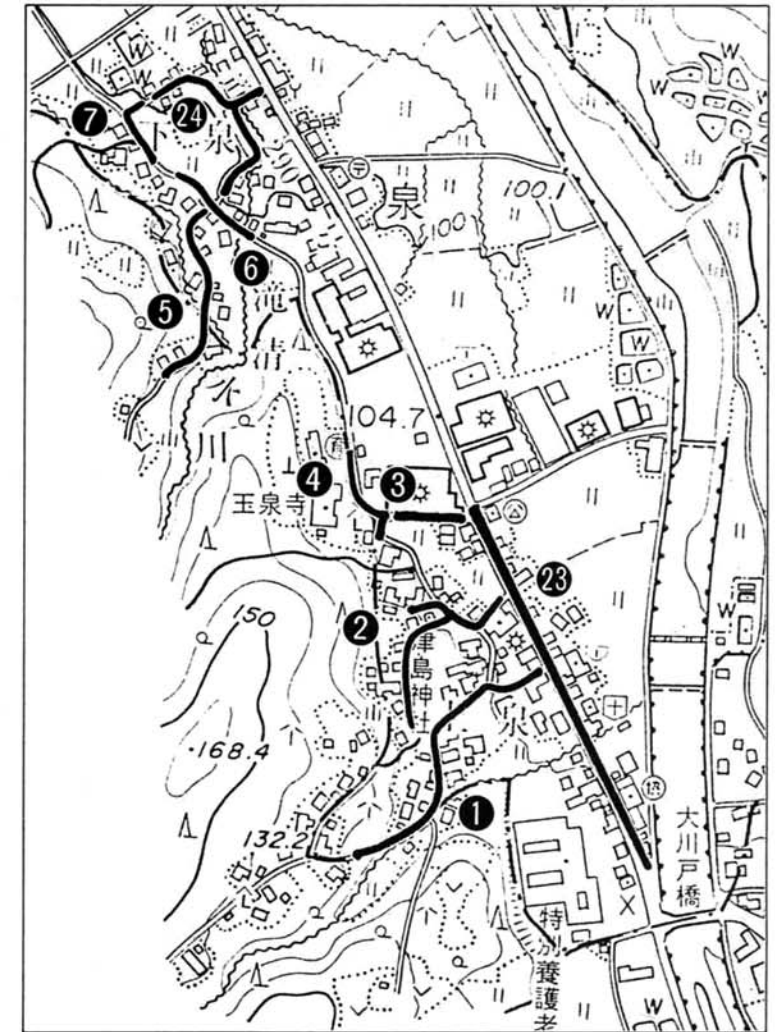
(楡原)



(宮沢)



(泉)



(金沢)



- 27 山田町
- 26 楡原
- 25 宮沢町
- 24 泉
- 23 泉
- 22 山田町
- 21 山田町
- 20 山田町
- 19 大野町
- 18 大野町
- 17 大野町
- 16 楡原
- 15 楡原
- 14 楡原
- 13 楡原
- 12 楡原
- 11 楡原
- 10 金沢
- 9 宮沢
- 8 宮沢
- 7 泉
- 6 泉
- 5 泉
- 4 泉
- 3 泉
- 2 泉
- 1 泉

- (ボニー美容室宅脇、葦沢トミエ前)
- (葦馬織物宅脇、津島神社、目黒峰雄前)
- (泉屋呉服店宅脇、丸和織維綿脇道路)
- (玉泉寺境内下道路)
- (鎌田勇宅脇、大崎孝一宅前)
- (上村正三宅前、倉茂喜一宅脇)
- (中西光男宅前、中西健一宅前)
- (五十嵐実宅前、佐藤作次宅前)
- (藤崎時夫宅前、高橋彰宅前、二国甚作宅脇道路)
- (桐生英治宅脇、木間康平安宅前)
- (小林三夫宅前、稲田喜久夫宅前、小林登宅脇道路)
- (メソムミー前、タイヤシヨップワカシヨ)
- (前交差点、棚村松英宅脇道路)
- (小林芳光宅脇、猪口儀一宅前)
- (酒井オート宅前県道)
- (小林万次郎宅前道路)
- (稲田象夫宅裏一円)
- (斉忠石油前、大崎八郎宅前)
- (バチンコ8号線脇道路)
- (大野館前区画整理地内)
- (間春夫宅前、中川忠宅前)
- (楡金行雄宅前、阿部勝宅前)
- (鳥後栄宅前、県道交差点、多田義雄宅前、宝楼閣前交差点)
- (泉公民館、いずみ苑)
- (川上米一宅前、中西健一宅前、ロザーヌ・テキスタイル前、福王寺洋宅前)
- (大岡義英宅前、金井修二宅先)
- (楡原公民館前、棚村建吉宅前)
- (有斉忠自動車宅前、共栄建設機材センター)

四月 四月 四月 四月 五月 五月 七月 五月 九月 七月 七月 七月 五月 五月 七月 五月 七月 五月 九月 八月 九月 九月 五月 七月 九月 七月 五月