

わたしの好きな風景 (71)

春陽に輝く粟ヶ岳……比礼から



阿部 健二さん
長岡市

素晴らしい風景が展望できるところにログハウス（丸太を組み合わせて作った家）を自分の手で建てるのが夢で、四年前に北海道でログハウスの作り方を一年間学んできました。

この夢が雄大な守門連峰や粟ヶ岳が一望できる比礼・軽井沢線の中間地点に実現間近になりました。現在は妻と長岡に住んでいます。私もこの場所が気に入っています。たてるのに賛成してくれました。私は関川村出身で、飯豊山を見て育ちましたので山間の風景には愛着があります。比礼は雪が多いですが、それほど負担には感じていません。それよりも、四季折々の風景をみながらの生活には替えがたいものがあります。友達などの協力もあり、今年の八月ごろにログハウスが完成し、この素晴らしい風景の見える栃尾市にお世話になりますのでよろしくをお願いします。



あなたの好きな風景を水彩画で紹介します。描くのは、新町の河井清六さんです。

No.459

とちお

1995-4

発行 新潟県栃尾市長

編集 栃尾市総務課

〒940-02 新潟県栃尾市金町2丁目1番5号

平成 4 年
7 月 No.459

とちお 広報



シリーズ -13-
ふるさとの心

ほだれ祭 (下来伝)

下来伝地区には日本一の大きさを誇るほだれ様が祀られてあり、毎年3月の第2日曜日には、高さ約2.2m、重さ約600kgの巨大な男根形の御神体の御利益にあやかろうとするお祭りが催されます。

ほだれとは稲や粟がたわわに実り、穂先が垂れる形に由来する言葉で、農耕の実りを表します。道祖神のひとつである男根形のほだれ様は、農耕の実りと人の実りを守る神様として古くから信仰されてきました。



エビとレンコンの小判焼 ホウレン草と人参のごま和え さつま芋の茶巾しぼり

夫と娘三人の五人家族です。一番下が今度高校生になり、あとの二人は就職して自宅から通勤しています。女の子が多いので、夕飯の一時はにぎやかで楽しいです。子供たちと夫の嗜好が違うので献立に気をつかいますが、味付け、色合いなどを工夫して、どちらにも合うように作ります。うまくできた時の「おいしい」という一言がうれしいですね。

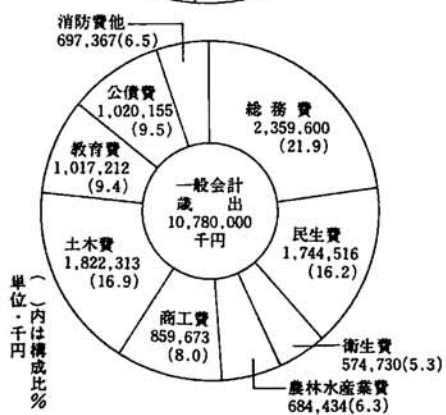


いつも仲の良いご夫婦
星井栄子さんご主人の洵さん
土ヶ谷

- 【エビとレンコンの小判焼き】
- ①レンコン三百グラムをポリ袋に入れてたたいて細かくつぶします。
- ②ムキエビ四五〇グラムを細かくたたきます。
- ③①と②を合わせ、生姜汁と塩で味を付け、団子くらいの大きさにして、フライパンで焼きます。
- ④焼けたら青じそをふります。
- 【ホウレン草と人参のごま和え】
- ①ホウレン草はさつとゆでて、3センチ位に切り、人参は短冊に切つてゆでておきます。しめじもさつとゆでます。
- ②ボールの中に①を入れ、みそ、さとう、白ゴマを混ぜます。
- ③子供の嫌いなホウレン草、人参はこうすると食べてくれます。
- 【さつま芋の茶巾しぼり】
- ①さつま芋は皮をむき2センチ位に切ります。
- ②なべにスキムミルク・砂糖各大さじ3、コンソメ一個、水五〇ccと①を入れて中火で煮ます。
- ③②をボールにあけて、つぶします。ラップで包んで茶巾にしぼり、干しぶどうをのせます。
- ④コンソメを入れてチョッピリ大人の味に。



■一般会計	107億80,000千円
■特別会計	49億29,068千円
・国民健康保険	14億96,090千円
・老人保健	19億44,775千円
・下水道	14億75,235千円
・簡易水道	10,685千円
・工業団地造成	2,283千円



三月の定例市議会におきまして、平成七年度の予算を議決いただきました。一般会計の総額は、百七億八千万円で、前年度に比べ二・一パーセントの増となりました。予算編成にあたっては、厳しい財政状況のなかで、健全財政の堅持に努めながら、生活基盤の充実・向上、経済の活性化など、市全般の均衡ある発展を期した予算としました。道路・産業では、広域高速交通に対応したトンネルや幹線道路などの整備を進めます。また、都市計画街路整備と合わせた商店街の再開発を推進するために、商業振興構想策定事業に取り組んでいきます。福祉では、高齢化社会に対応し、「在宅介護支援センター」を設置し、在宅介護に関する相談を行い在宅福祉の充実を図ります。

保健・生活環境では、乳児などの入院に際し、入院時食事療養費の助成を県内市町村に先駆けて実施し医療費の負担軽減を図りましたが、本年度も継続して実施いたします。下水道事業の拡充・普及や栃尾西部地区無水源地域簡易水道事業に着手し、快適な生活環境整備を進めていきます。観光・教育では、今年の八月に道院自然ふれあいの森整備事業でグレステンスキー場が、また、建設中の市美術館が十一月にオープン予定です。市民のみなさんから大いに利用いただき、スポーツを楽しみ芸術文化に親しんでいただきたいと思います。以下、主要施策をお知らせします。市民のみなさんの積極的なご参加とご協力をお願いいたします。



魅力あるまちづくりに
ご参加とご協力を

栃尾市長 林 剛 樹

基盤整備

広域高速交通に対応した道路網の整備

「栃尾トンネル」「秋葉トンネル」掘削に着手

基幹道路の国道二九〇号線の石峠トンネルが平成五年に開通し、四季を通じて市内外からの利用者が増加しています。現在進めている二九〇号バイパス工事の早期完成に向け一層の促進を図っていきます。平成六年度に宮沢橋が完成し、平成七年度

には宮沢橋・平間の工事を進めると共に、仮称平大橋についても詳細設計に着手いたします。また、国道三五一号線と国道二九〇号線を結ぶ大野町・宮沢間の都市計画道路環状線の改良にも着手する予定です。

県の事業で進められている都市計画道路の一般県道栃尾・田井線の「栃尾トンネル」は平成六年度事業で掘削に着手するこ



とになりました。また、金沢・大野町線「秋葉トンネル」についても平成七年より掘削に着手し、早期完成を目指しております。見附市田井から長岡東バイパスへの接続道路新設改良については、法線も決定しましたので、早期事業化を要望していきます。都市計画道路環状線の巻淵橋より国道二九〇号線中道橋までの道路新設改良についても、引き続き工事の促進を図ります。

市道の山田・土ヶ谷・本津川線、来伝・吹谷・田之口線、赤谷・来伝・松尾線は継続して工事を進めます。また、簡易保険総合レクリエーションセンターへのアクセス道路となる比礼一号线改良工事についても、簡保施設オープンに合わせ、促進を図っていきます。

潤いと安らぎのある
まちづくり

都市計画街路事業の金町・金沢線については、市役所から松葉橋間について引き続き工事を進めます。金沢・大野町線の通称出雲小路の整備についても早期完成を目指して、潤いとやすらぎのあるまちづくりを進めていきます。



泉・宮沢地区土地区画
整理事業工事に着手

栃尾市のまちづくりを進めるため、ホープ計画（地域住宅計画）の策定を行い、平成五年度から進めている「うるおい・緑・景観モデル市町村」の実施計画と合わせ、自然・歴史・文化を生かしたまちづくりを進めます。

また、用途地域内の土地有効利用を図るために進めてきた泉・宮沢地区の土地区画整理事業は、組合施行として平成七年秋から工事に着手する予定です。金沢・原町・巻淵地区および平地区については平成六年度に調査が終了しましたので、実施に向けて計画を進めていきます。

平成七年度 主な事業の内容

(万単位)

- 安全なコミュニティ道路をめざして
 - ・市道維持工事 三九〇〇
 - ・市道改良舗装工事一億八〇〇〇
 - ・橋りょう工事 八〇〇〇
 - ・地方道改修工事 一億六四四一
 - ・都市計画街路改良工事（金沢・大野町線ほか） 一四〇〇
 - ・泉・宮沢土地区画整理組合助成金 四一〇〇
 - ・河川改修工事 一四〇〇
- 活力ある商工業をめざして
 - ・地域商業振興構想策定事業 二〇〇
 - ・商店街リフレッシュ事業補助金（旭町商店街路灯整備） 三三〇
 - ・商工振興事業補助金 七五〇
 - ・中小企業大学校受講補助金一五〇
 - ・新潟県信用保証協会保証料補助金 五〇〇
 - ・産地振興援助事業助成金 一九八〇
 - ・繊維関連産業設備近代化利子補給金 七二三
 - ・地方産業育成資金・中小企業振興資金・不況対策特別資金など 五億三二四六

産業・地域活性化

産業振興を積極的に推進

商業振興構想策定 事業に着手

景気の低迷により、経営環境が一段と厳しいなか、基幹産業である繊維業界をはじめ、工業振興策に対して積極的に支援を行います。

金融対策としては、長引く不況に対応し、不況対策特別資金貸付制度を継続実施するとともに、各種制度融資のほか設備近代化利子補給制度も引き続き実施します。

合わせ、県の助成を受け、商業振興構想策定事業に取り組みほか、商店街リフレッシュ事業や商工振興事業に助成を行い、商業者の育成と商業関連事業の振興を図ります。また、人材育成として中小企業大学の入校者に対し受講料を助成し、商業者の活性化を支援します。



とちおマテリアルコンベンション'95 講評研究会

生産性の向上と組織化を推進

米の輸入自由化をはじめ後継者問題など農業をとりまく情勢は厳しい状況にあります。

このため、農業サービス事業・畜産環境美化事業などに助成し、生産性の向上と組織化を推進します。また、農村総合整備モデル事業による農道・集落排水の整備や中山間地域農村活性化総合整備事業での農村生活環境整備・土地改良など、地域に合った国・県の制度事業を活用し、農村地域の活性化を図っていきます。

また、農地移動適正あつせん事業、農地流動化促進活動などにより、意欲ある農家への農地集積、担い手農家の育成に努めます。



農村主婦講座

地域の自主的な活動を支援します



花いっぱい大会

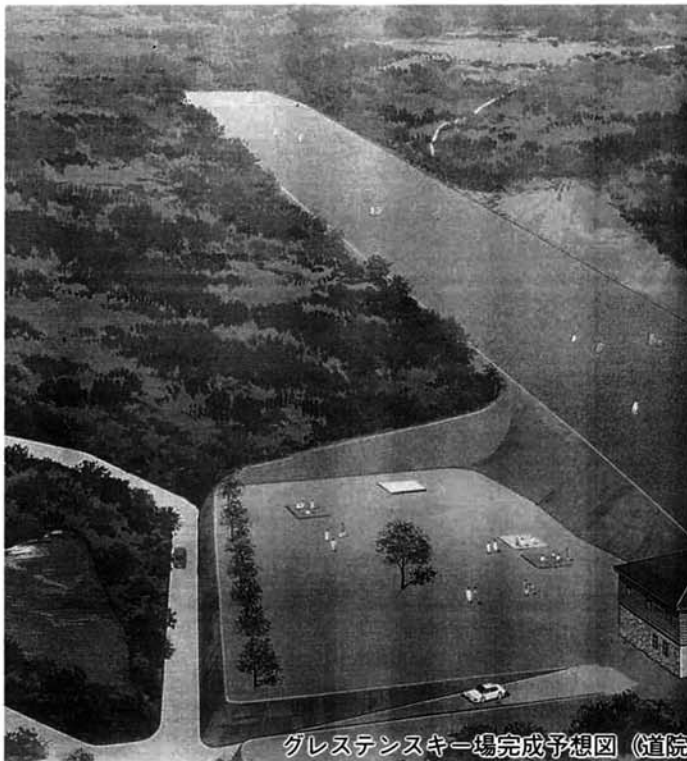
地域や団体の自主的な地域づくりを支援する「ふるさとづくり推進助成事業」「花いっぱい活動推進事業」は、今年で六年目を迎えました。

これまで十七件の地域や団体がふるさとづくり事業補助金を活用し成果をあげています。また、花いっぱい活動では、市民や各種団体のみなさんの協力により、公園や道路沿いにパンジーなど五万本の花が咲きほこり、通る人たちの心を和ませてくれました。

今年も守門の里で苗が育っています。ふるさとづくりや花いっぱい活動をとおして、地域づくり・まちづくりの輪が広がることを期待されます。

観 光

豊かな自然を生かした 観光地づくり



グレステンスキー場完成予想図 (道院)

高原レクリエーション 地が誕生

週休二日制などで余暇時間が増え、スポーツや観光、レクリエーション活動がますますさかんになっています。

長岡地域拠点都市構想のなかでも、栃尾市は観光・レクリエーション地域に位置づけられ、豊かな自然と調和した観光開発に期待がよせられています。

簡易保険福祉事業団による総合レクリエーションセンター建設事業は、平成七年度実施設計・建設工事着手を要望しており、できる限り早い時期のオープンに向けて協議しているところです。市も隣接するエリアを協調して整備を進めます。

年間二十二万人の観光客が訪れる杜々の森名水公園は、昨年度で整備事業が完了し、今後は各種イベントを行い、誘客の増加を図っていきます。

道院池周辺の整備は、国・県の補助と過疎債を利用し、昨年度から四か年計画でオートキャンプ場・グレステンスキー場・休憩棟などの整備を進めています。今年の八月にはグレステンスキー場が完成する予定です。また、休憩施設(宿泊棟・食堂

棟)もこの秋に一部オープンを予定しています。

ふるさと交流広場の完成によって、刈谷田川ダム周辺・道院・守門岳が線で結ばれた観光地として位置づけられ、若者・ファミリーを中心とした誘客の増加が見込まれます。

本市の観光の拠点となる守門岳一帯開発については、国・県の指導をうけながら、関係業者と早期実現にむけ努力して行きます。



ふるさと交流広場(栃堀)

- 工場設置奨励事業借入金利子補給金 一六九七
- Ｕターン促進関係費 四四
- 豊かな中核農家をめざして
- 農業サービス事業体育成事業費補助金 一一五六
- 県営中山間地域農村活性化総合整備事業負担金 三五七七
- 県営ため池等整備事業負担金 一五一一
- 山村農業活性化事業費補助金 二〇四〇
- 畜産環境美化事業費補助金 二〇〇〇
- 農業集落排水事業負担金一〇三
- 単市土地改良事業補助金・資材支給 四六〇〇
- 農村総合整備モデル事業 六五九九
- 林道新設改良工事 六四九九
- 林道舗装工事 一六八九
- 地域の活性化のために
- ふれあいセンター整備事業費補助金 六〇〇
- コミュニティ施設整備事業補助金 二五〇
- 人材育成研修事業補助金 一八
- ふるさとづくり推進助成事業補助金 二〇〇
- 花いっぱい活動推進事業費 二九五

- 過疎代替バス運行費補助金 五〇〇
- 産業振興会館プロポーザル参加報償 一〇〇
- まちづくりアドバイザー委託料 六五〇
- 国際交流事業補助金 一五〇
- 魅力ある観光地をめざして
- 道院自然ふれあいの森整備事業 三億二七三四
- フォレストアメニティ施設整備事業 一〇〇〇
- 新・美しい森林むらづくり特別対策事業 一億二六四〇
- 観光案内人養成事業委託料二〇
- 栃尾まつり共催事業補助金 二〇〇
- 遊雪まつり共催事業負担金 一五〇
- 名水茶会共催事業負担金一〇〇
- 観光協会補助金 三七八
- あぶらあげまつり補助金一〇〇
- 大名行列衣装補助金 八五〇
- お年寄りのために
- 老人ホーム等施設入所措置委託料 二億九二六五
- 短期入所事業委託料 四七五九
- 老人ホームヘルパー派遣事業委託料 四九六四
- 在宅老人デイサービス事業実施委託料 三三七七

福祉

福祉施設・在宅福祉を充実

在宅介護支援センター を設置

核家族化など、社会的環境の変化から、高齢者世帯やひとり暮らし老人が増え、ねたきり老

人などの介護能力が低下してきます。そのため、福祉施設や在宅福祉の充実が求められています。

福祉施設対策として、昨年度見附市に完成した特別養護老人



こころのふれあう在宅福祉（ヘルパー派遣事業）



秋葉中學生徒、いずみ苑を訪問

ホーム「大平園」入所措置委託料や長岡精神薄弱者高齢者棟建設負担金などを予算に計上しました。

在宅福祉対策として「在宅老人介護支援センター」を栃尾郷病院に併設し、病院のケースワーカー、看護婦が在宅介護に関する相談を開始します。また、ホームヘルパーを増員し、在宅福祉の充実を図ります。

入院時食事療養費の市助成

「重度心身障害者」や「ひとり親家庭等」に対し、県内百十二市町村にさががけて実施した、入院時食事療養費の全額市費助成を継続し、さらに、重度心身障害者見舞金、父子家庭見舞金を増額しました。また、心身に障害のある人達が容易に社会参加ができるように、今年も引き続き福祉タクシーの利用助



空き缶、空きびんの分別収集

リサイクルで地球にやさしい環境づくり

環境保護とリサイクル運動は、全地球規模での課題です。廃棄物の不法投棄防止のための河川監視パトロール、水質検査などを行い、河川の汚れ防止に努めています。

私たちの環境を守り、貴重な資源を有効に利用するため、ボランティア団体・学校・子供会などでリサイクル運動の取り組みが盛んに行われています。市でも平成四年十月から各地区月一回、空き缶空きびんの分別収集を実施しています。

栃尾西部地区無水源地域簡易水道事業に着手

上水道事業については、上塩谷地区の拡張事業が平成六年度

成を行います。その他、腎臓機能障害者交通費助成、在宅障害者ふれあい教室などの予算を計上しました。

子供フェスティバルを開催

就学前児童の健全育成と父母などの就労環境の整備を図るため、保育料を国の基準よりも軽減、さらに、入所児童三人以上の場合、一人分の保育料を無料としました。

このほか、保育所施設的环境整備、新規事業の子供フェスティバルへの助成など、児童福祉の向上に努めます。



に完成し供用を開始しました。平成七年度は、老朽管更新対策事業の継続や平成七年度から二カ年計画で実施する栃尾西部地区無水源地域簡易水道事業（土ヶ谷・本津川・軽井沢・比礼地区）に取り組み、供給区域の拡大と上水の安定供給に努めます。

公共下水道の面的整備の促進

快適な生活環境の整備として進めている公共下水道事業は、工事も順調に進み、平成六年十二月末現在の認可区域面積に対する整備率は七十八・九%、普及率三十一・九%、水洗化率七十一・九%という状況です。

平成六年度には終末処理場の機械濃縮施設の完成と、事業全体計画の見直しが完了しましたので、平成七年度は面的整備の促進を図ります。



下水道の整備できれいな川に（小学生による水質調査）

- ・ 介護支援センター実施委託料 一六〇
- ・ 介護支援センター建設費補助金 一〇二六
- ・ シルバー人材センター事業補助金 二五八〇
- ・ ねたきり老人等介護手当三六〇
- ・ 老人医療費（県老）扶助費（入院時食事療養費含む） 一八四
- ・ 障害がある人のために 精神薄弱者施設入所委託料 一億八七三二
- ・ 重度心身障害者医療費助成（入院時食事療養費含む） 一五二〇
- ・ 福祉タクシー利用料金助成 一四二
- ・ 重度心身障害者見舞金 一四
- ・ 身体障害者施設入所委託料 一六四五
- ・ 在宅障害者ふれあい教室委託料 一三七
- ・ 身体障害者ホームヘルパー派遣事業委託料 三二八
- ・ 腎臓機能障害者通院交通費助成 一八〇
- 児童福祉のために
 - ・ 私立保育所措置委託料 三億二二八〇
 - ・ 特別保育推進事業委託料四〇一
 - ・ 民間保育所未満児保育推進委託料 一〇三四
- ・ へき地保育所管理委託料 五二〇八
- ・ ひとり親家庭等医療費助成（入院時食事療養費含む） 五四五
- ・ 父子家庭見舞金 一二六
- 健康な毎日をめざして
 - ・ 基本健康審査等委託料四五四三
 - ・ 老人保健医療特別会計繰出金 一億七七五
 - ・ 国民健康保険事業特別会計繰出金 五九三三
 - ・ 乳児医療費扶助（入院時食事療養費含む） 六七六
 - ・ 妊産婦医療費扶助（入院時食事療養費含む） 二〇〇
 - ・ 精神障害者医療費扶助（入院時食事療養費含む） 一一五五
 - ・ 栃尾郷病院医療機器購入費補助金 二〇〇〇
 - クリーンな生活環境をめざして
 - ・ 空き缶・空きびん回収委託料 二七七

- ※下水道事業特別会計
 - ・ 公共下水道事業費八億四〇一〇
 - ・ 特定環境下水道事業費二〇〇〇
 - ※上水道事業会計
 - ・ 西部地区無水源地域簡易水道事業 六億四六〇九
- 明日を担う子供たちのために
 - ・ 小中学校施設整備工事（下塩小学校舎大規模改造など） 四〇一九

保健・生活環境

健康と快適な生活環境づくり

骨粗しょう症の検診を実施

市民のみなさんの健康を守るため、各種検診事業、相談事業、訪問看護事業の充実を図り、疾病の早期発見と予防、ねたきり老人などの日常生活の自立指導に努めます。

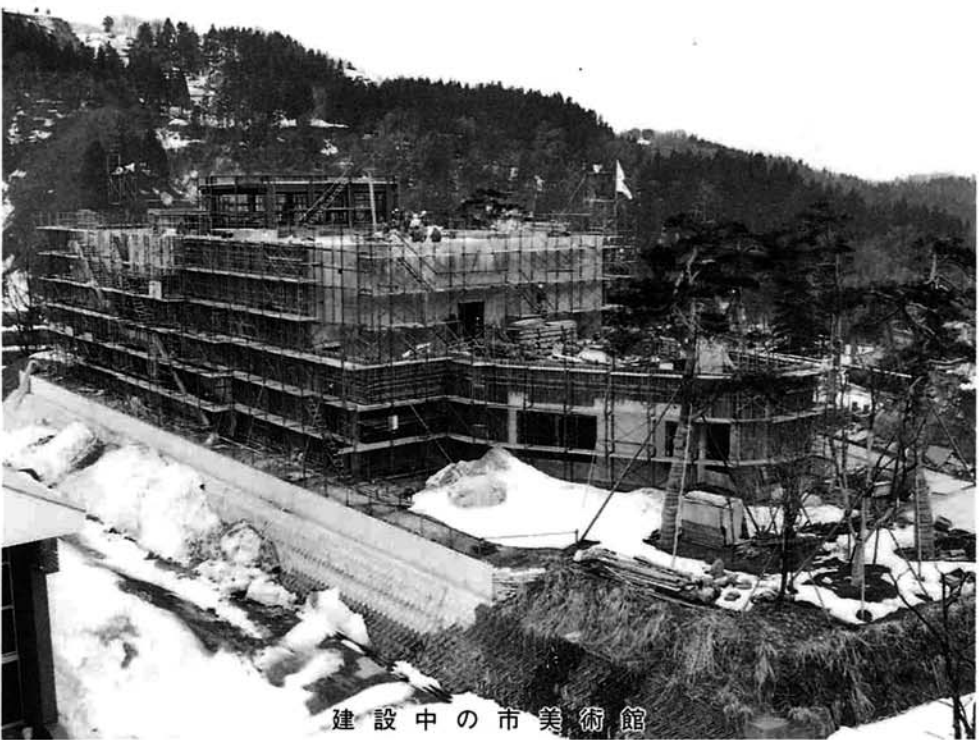
また、「乳児」「妊産婦」「精神障害者」の入院時食事療養費の全額または半額助成による医療費の負担軽減、栃尾郷病院に對しての医療機器整備補助金など、市民のみなさんが健康で明るい生活ができるように事業の推進を図っていきます。



総合健康相談

教育・文化

文化・芸術・スポーツ活動を支援



建設中の市美術館



クリスティンさんによる授業風景

教育環境整備の充実

学校教育では、新しい学習指導要領に基づく学習を進めるために教材・教具の充実や下塩小学校の大規模改修事業など、施設・設備環境の整備を図ります。学力の向上を図るため、全国レベルの国語教育研究大会を開催し、栃尾市の国語教育を全国にアピールするとともに、作成した副読本を授業に活用します。また、「いきいきスクール」事業の実施により、創造性のある児童生徒を育て、活力にみちた学校づくりを進めます。軽度の発音障害のある児童生徒のために、栃尾東小学校に通級学級を開設し、早期改善に努めます。

市美術館 十一月オープン予定
建設中の市美術館は順調に工

事が進み、今年の八月中に完成十一月オープンの予定です。市民のみさんから芸術文化に親しんでいただくとともに、展示や創作活動に活用していただくなど、芸術文化の振興に役立てていきたいと思えます。余暇時間の増大や長寿社会の中で、芸術・文化・スポーツ・レクリエーションなどの活動が盛んになってきました。このような市民のニーズに対応するため、公民館を中心として社会教育活動が進められ、各種講座や教室の開催など、着実に成果を上げています。新年度には新たに県から社会教育主事の派遣をお願いし、生涯学習の体制を整えるように努めていきます。



すこやか教室

- ・いきいきスクール事業 一、二五九
- ・義務教育教材 一九七五
- ・学校給食会補助金 一億二〇三
- ・奨学金貸付事業 一七八七
- ・米飯給食地元産米利用事業 四七九
- ・外国語指導員招致 五三一
- ・言語障害児童生徒通級学級開設事業 一二五
- ・生涯学習市町村基盤整備事業（県派遣教育主事配置） 四七
- ・個性豊かな文化創造のために 美術館建設事業 五億四、五三
- ・市民文化講演会負担金 六〇
- ・市民コンサート共催負担金 五七〇
- ・伝統民俗芸能等後継者育成助成金 四七
- スポーツ振興をめざして
- ・各種スポーツ教室講師謝礼 八〇
- ・全国大会等出場者激励費 三〇
- ・守門スキー大会委託料 二〇二
- ・体育協会事業育成費補助金 一〇〇
- ・体育施設管理工事 七三一
- ・スポーツ振興補助金 二二〇
- 災害のないまちづくりのために
- ・救急業務協力推進委託料 一四四
- ・常備消防用品 五〇〇
- ・消防器具置場改築工事等 四八五

防災・救急

市民の生命・財産を守ります

九月一日防災の日

総合防災訓練を実施

さまざまな災害からみなさんの生命・財産を守るため、春と秋に消防団員が、防火調査指導を行います。また、火災発生時

の初期消火の対応として消火栓、消火器具などの取り扱いを指導し、火災の防止に努めます。病院、学校、工場などの指定防火対象物の消防設備が正常に機能するか、署員が立ち入り検査をして防火管理を指導しま



救助訓練

す。また、防災訓練や防火管理者指導講習会を実施して管理体制の強化を図ります。

九月一日の防災の日には、県と栃尾市の共催により大震災を想定した総合防災訓練を実施し、大震災が起こった場合の対

応や対策に役立てていきます。地域の自主防火活動として、自衛消防隊員、幼年・少年婦人防火クラブ員の育成強化と、防火意識の高揚を図ります。

救急患者の休日・夜間の受入れ体制万全

救急患者の休日、夜間の受け入れ体制を図るため、栃尾医師会に救急業務の協力をお願いしました。

消防施設整備として、消防器具置場の改築、水槽の新設、小型動力ポンプの更新、消火栓の新設などの予算を計上しました。

克雪対策

雪に強い都市づくりを進めます

克雪住宅の補助制度を「活用ください」

雪国の市民にとって雪対策は、生活環境を守るために欠かせない施策です。これまで暖冬続きで、雪に対

する認識が薄れつつあります。が、今冬のように自然条件はいつ変わるかわかりません。雪国の都市として雪に強いまちづくりを進めるため、流雪溝や雪崩防止柵の整備、豪雪地集落の小型除雪機械の配備を引き続き進



威力を発揮する流雪溝

めていきます。

また、高齢化が進み屋根雪処理が課題ですが、落雪式住宅などに補助金がでる克雪住宅モデル事業や国・県の補助制度の活用を市民にPRし、克雪住宅の一層の普及に努めます。

平成七年度 企業会計予算

水道事業

収益的収入	四億五四、〇四〇千円
収益的支出	四億二三、七二六千円
資本的収入	八億八〇、二五八千円
資本的支出	十億〇七、五四四千円
ガス事業	
収益的収入	五億五九、二三九千円
収益的支出	五億六二、七一六千円
資本的収入	一億二〇、八九三千円
資本的支出	一億七七、二六七千円

・小型動力ポンプ付積載車購入	七五〇
・小型動力ポンプ	二六〇
・防災訓練事業（九月一日実施）	八七四
□冬季の快適な環境づくりをめざして	
・除雪委託費	一億〇〇〇
・流雪溝整備事業	二〇〇〇
・小型除雪機購入費	四三七
・克雪住宅推進モデル事業補助金	一一〇〇
・克雪住宅共同整備事業補助金	二四〇
・克雪まちづくり事業補助金	六〇

まちの話題

Kristin's Diary

クリスティンの日記



3月12日に下来伝のほだれ祭に行くことができました。ほんとうにおもしろい祭だと思いました。大きな杉の木にロープ(しめ縄)を飾り、ちいさなハウス(祠)に入った御神体の前で女性がお参りをします。クライマックスは御神体を乗せた神輿を大勢で担いで、その上に女性が乗ります。なんでも子宝に恵まれるようにとか。私もその上に乗りました。この祭には県内のほかのAET(英語指導助手)も大勢きて、久しぶりの再開を楽しみました。西洋にはそういう祭が少ないので、みんなすごく興味があったようです。

キリスト教の国では、もうすぐイースターを祝います。これも誕生を願う祭なので、ほだれ祭と少し似ているところがあるかもしれません。春分の日以後の満月の次の日曜日で、今年は4月16日になります。その日にはみんなが教会に行ってキリストの復活を祝います。

イースターはキリスト教がはじまる前は異教徒の祭で、春の始めだから農家の人たちが、新しい生活を迎えるために卵の上に絵をかきました。現在、その習慣はごく少なくなっています。でも、うさぎと卵は、イースターのシンボルです。子供はみんなイースターうさぎを待っています。そして土曜日の夜に家にやって来て、卵(いまは卵の形をしたチョコレート)を隠すのです。これも、家族がいつ



3/12 ほだれまつりにて



下塩谷地区 芸能祭
民謡などで楽しい一日を過ごしました



かわいい越後獅子姿の小林由佳ちゃんと土田卓視ちゃん

公民館下塩谷分館では、毎年芸能祭を行っています。今年も皆楽荘を会場に、盛大に開催されました。

下塩谷地区 芸能祭

2/26 皆楽荘

民謡や尺八、大正琴など芸達者の人たちが日ごろの練習の成果を披露。幼児の「越後獅子の唄」には、かわいらしさに拍手喝采でした。飛び入りのカラオケもあって楽しい一日を過ごしていました。



横山県企業局長から市長に手渡されました。

「トミオカホワイト」で知られる富岡惣一郎画伯の琵琶湖を描いた「湖北」を寄贈いただきました。この絵は富岡氏が生前大変大切にしていたもので、貴重な作品です。

県企業局寄贈 「湖北」

3/15 富岡惣一郎画伯作



結成して五年目の栃尾ウィンドアンサンブルコンサートが、市民会館で開かれました。先日、角田健一さん(角田健一ビックバンドリーダー)のジャズクリニックを受けた成果があり、一段とレベルアップした演奏を披露。

栃尾ウィンドアンサンブルコンサート

3/18 市民会館



雪の中、ケガ人を救助

守門山岳会、栃尾山の会、入塩川山岳会、消防署、警察署、栃尾レーシングなどが合同で救助訓練を実施。当日は雪の降りしきる中、道院・ヤズメ付近で本番さながらに行いました。

山岳遭難救助訓練

3/4・5

まちの話題

卒業おめでとう

はばたけ 未来に向かって

三月三日、栃尾高校全日制の卒業式が行われました。今年の卒業生は男子百五十五人、女子百三十二人、計二百八十七人。加藤校長先生から「これからの

社会はどう変化するかわからない。自己を磨いてたくましく生きてほしい。」と励ましを受け、就職、進学へとそれぞれの道へ飛び立っていきました。



厳粛な雰囲気の中、卒業式



「先生お世話になりました。」 刈谷田中学校



在校生に送られて... 秋葉中学校



校長先生から一人一人に卒業証書が手渡されました。 栃尾南小学校



9人の卒業生「中学生になってもガンバります」 入東小学校

三月八日は中学校の卒業式。刈谷田中学校百四十八人、秋葉中学校百九十二人が希望を胸に高校へ社会へと巣立っていきました。

また、三月二十五日には小学校の卒業式が行われ、三百二十九人が中学校の新しい制服も初々しく、卒業証書を手にししました。おめでとうございます。



楽しいちびっこ図書館

文化センター 高校生ボランティア「ヒューマン・ラブ」のメンバーが、ちびっこ図書館を始めました。これは、学校が休みになる第2・4土曜日に、子供たちへ絵本を読んであげたり、紙芝居を見せたりするものです。初日の3月11日は小学生のほか幼児も参加。約30人の子供たちは目を輝かせて真剣に聞き入っていました。



剣豪会発表会

上杉謙信公を偲び、謙信公につながる詩歌にあわせ、剣や扇をもって舞う詩吟剣舞の特別講演が、市民会館で開かれました。詩吟剣舞の名手前田劍豪先生や県内の剣豪会会員によるみごと舞が披露されました。



国際交流の集い 韓国おひいもの教室

ふるさと交流会館を会場に韓国から嫁いでこられた吉田貞子さん、外山淑子さんを講師に迎えて行われました。三十人の参加者が「キムチ鍋」「韓国風お好み焼き」にチャレンジしました。

栃尾の織物を世界にアピール

'94織研合織賞特別賞受賞

織物一貫生産システムの 鈴倉インダストリー(株)



コンピュータを使っ
ての研究開発

鈴倉インダストリー(株)が、織研新聞社主催の「'94織研合織賞」を受賞しました。この賞は合成繊維産業の発展を願う、優れた素材技術、商品開発などに対して贈られるもので、すでに二十五年の歴史があります。大手繊維メーカーと並んで特別賞に輝きました。

受賞の理由は、日本で初めて準備・織り・染めの一貫生産システムを作り上げたこと。徹底した合理化と革新的な技術の追求によって、大手メーカーに頼

らずに独自の企画で優れた製品を開発し、国内はもとより欧米へも直接販売するという独立した体制。それによって現在の厳しい円高の中にあっても健全な経営を維持していることなどによるものです。

繊維産業は伝統と近代的な技術を駆使し、ニーズにあった付加価値の高い製品づくりに取り組み、将来性のある産業として期待されています。



合理的なシステムで動く
織布工程 (原町工場)



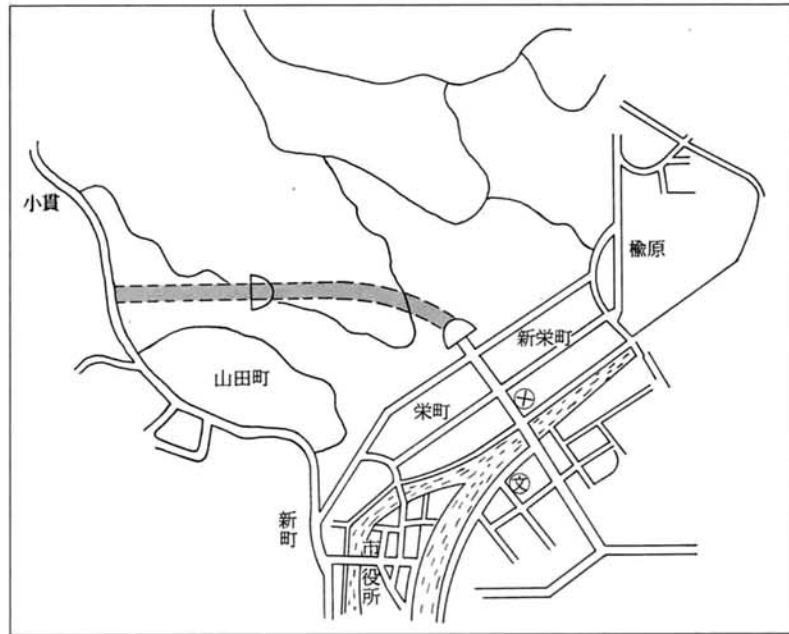
雪が溶け、暖かくなつていよいよ「花いっぱい運動」の季節です。今年もすでに守門の里では苗作りが始まっています。どんな花を咲かせてくれるか楽しみですね。

「花づくり講座」
とき 4月28日(金)午後2時〜
ところ 市民会館小ホール
講師 小林正夫さん
問合せ とちお企画部 52-1055 (守門の里内) へ

白寿おめでとう ございます。

九十九歳をむかえた藤沢マサさん(泉)は、長年一生懸命働き、家業の酒屋をもちたててきました。現在は静養中ですが、八十歳位まで元気に店にでて働いていたとのこと。気配りとやさしさがモットーだそうです。

明29・3・21生
藤沢マサさん



栄町のトンネル入口付近

特に栃尾坂は急勾配なために降雪期には渋滞することたびたびありました。しかし、新路線は左上の図のとおり、栄町から小貫入口付近までほぼまっすぐでゆるやかな勾配になるため、その心配も軽減されます。

これが開通しますと市内の主なトンネルは、人面トンネル、九川梨ノ木トンネル、栗山沢石峠トンネル、比礼新榎トンネル、楡原トンネルのほか、今年着工予定の秋葉トンネルを含め七本となり、いっそう交通の便が良くなります。

栃尾トンネル着工

栄町〜小貫八六三メートル 平成十三年完成予定

新路線となる県道栃尾・田井線の栃尾トンネル工事の起工式が、三月七日に行われました。このトンネルは栄町〜小貫の間を結ぶもので、総延長八六三メートル、内部の道路幅は一〇・二五メートルで二車線通行、片側二・五メートルの歩道も設置されます。

完成予定は平成十三年を目標に進められ、総工費約三十四億円が投じられる計画です。工事は福田組・共栄建設共同企業体が請け負うことになりました。

現在の栃尾・田井線は、山田町・栃尾坂を経由していますが、

イメージ新 清楚でスタイリッシュに 栃尾高校の制服が新しくなりました。



県立栃尾高校の制服が、新年度から変わります。これは新しい制服にすることで意識の改革をはかり、活性化につなげたいということから、新1年生から順次新しくしていき、3年間かけて更新されます。

新しい制服は男女共にプレザー型。色は深みのある濃いグリーンで、飽きのこない落ち着いたムードが感じられます。スラックス、スカートは紺・緑主体のチェック柄。冬は白のVベスト、夏は白いポロシャツを着用します。



献血功労者 やさしさをありがとう

次の献血功労者に、日本赤十字社有功章を贈りました。ご協力ありがとうございました。

●250回(銀色功労)	陶山 務	赤谷
●100回(銀色功労)	杵淵 修	原
●50回(金色有功)	大橋 茂雄	山田町
高橋 昭一	北荷頃 喜六	金町
草分富美子	新町 樺澤 武雄	森上
●30回(銀色有功)	諏佐 良子	東中野
浅井 栄一	吹谷 八木 玉江	北荷頃
草分富美子	新町 大橋 澄子	新町
布施 正芳	小貫 監物 美枝子	滝の下町



キタコブシ

栃尾の自然をたずねて 春の訪れを告げる白い花〜
タムシバとキタコブシの春



(左)タムシバ (右)キタコブシ

四月下旬ころ、一部にまだ雪が残っている山のおちこちに白い花が見られます。これがコブシだと思っている人も多いのではないのでしょうか。しかし、この白い花の多くは、コブシではなくタムシバと呼ばれる花なのです。栃尾市では、タムシバが多く、コブシはあまり見られません。

あゝあ 北国の春、
と、コブシは春を告げる花として歌にも歌われています。

四月下旬ころ、一部にまだ雪が残っている山のおちこちに白い花が見られます。これがコブシだと思っている人も多いのではないのでしょうか。しかし、この白い花の多くは、コブシではなくタムシバと呼ばれる花なのです。栃尾市では、タムシバが多く、コブシはあまり見られません。

では、コブシとタムシバの違いはどこでしょう。

- ◆コブシ
・花の下に若葉が一枚ある。
・一本の木に花がたくさんつく。
- ◆タムシバ
・花の下に葉はつかない。
・一本の木につく花はまばらである。
・葉は中央か、つけねよりが広い。

栃尾市内にあるコブシは、普通のコブシより葉や花が大きく、キタコブシと呼ばれています。市教育センター 渡辺国宏

このほかにもリサイクル活動で得られる収益金は、お年寄りや体の不自由な人々などの福祉活動に役立っています。

工場でのエネルギー・水使用量が減るので、大気汚染物質や水質汚濁物質を減らせます。

汚染物質が減る

焼却場から出る二酸化炭素や大気汚染物質の量が少なくなります。埋め立て地の寿命も長くなり、処理費用も節約できます。

ゴミの量が減る

資源のリサイクルは鉄やボーキサイトの有効利用や、紙や木材となる森林や熱帯雨林を守り、自然環境保全につながります。

限りある資源の有効利用

リサイクル原料から製品を生産すると、バージン原料から生産するよりもエネルギーを大幅に節約できます。

エネルギーを節約できる

リサイクルを進めると
こんな効果があります



始めましょう身近なリサイクル

分け方(区分)	出し方	出す時
空き缶 	・中をゆすいでカラにする。 ・袋から出して缶だけを入れる。 ※青い収集箱へ (アルミ缶はアルミの会でも集めています)	市で実施 月1回 (4~11月)
空きビン 	・中をゆすいでカラにする。 ・袋から出してビンだけを入れる。 ・フタやキャップは除く。 ※オレンジの収集箱へ	地区ごとに決められた場所に出してください。
新聞紙・段ボールなど 	・種類ごとに分けて出す。 ・広告紙はなるべく出さない。	子供会などの廃品回収を利用してください。
牛乳パックなど 	・中をゆすぎ乾燥させる。 ・パックを切り開く。 ・30枚ずつにまとめる。	学校や牛乳パックの会でも集めています。
紙トレーなど 	・中をゆすぐ	スーパーなどの回収を利用してください。

現在私たちは、便利で快適な消費生活をおくり、大量なゴミを出しています。私たちが生活していく限り、地球の大切な資源を使い、ゴミを出すことはやむを得ないことも知れませんが、このような使い捨てのライフスタイルは、「貴重な資源のムダ使い」「かけがえのない地球の環境汚染」の犠牲の上に成り立っています。宇宙からながめた地球は、青く輝く美しい星だそうなんです。私たちの住んでいる地球をいつまでも美しく輝く星とするために、限りある資源の有効利用(リサイクル)を進めましょう。そのために、ゴミをゴミとしてポイ捨てせずに、資源として再利用し、ゴミの減量化をはかりましょう。私たちは、植物、動物、微生物などがお互いに補完しあって共生するように、自然や環境保全のために今の暮らし方を見直し、地球にもお財布にもやさしい「エコライフ」を心がけましょう。



牛乳パック集め

牛乳パックの会が収集活動をしています。
毎月第一日曜日(4~12月)
午後一時~三時まで
栄町公民館へ
収益金はユニセフや国土緑化活動推進委員会に寄付されます。

アルミ製品集め

(アルミ缶・リングプル・アルミサッシ窓枠など)
アルミの会が収集活動をしています。
毎月第三日曜日(4~12月)
午前八時~十時
総合体育館駐車場へ
収益金は車イス購入や福祉事業に使われます。

みんなで進めようリサイクル 誰でもできる収集活動

— ボランティア友の会などでもリサイクル収集活動をしています —

チャリティーバザール

いらなくなった衣類、使用されない贈答品などを提供してください。
ボランティア友の会でチャリティーバザールを開催し、その売上金を福祉ボランティア活動に活用しています。

使用済みテレホンカード集め

(ヒューマンラブが収集しています)
オレンジカードや他のプリペイドカードもOK。家庭や学校職場で集めていただきボランティアセンターへお持ちください。
海外の医療に恵まれない人たちの援助などに役立ちます。

使用済み手集め

家庭や学校、職場で集めていただきボランティアセンターへお持ちください。
海外の医療に恵まれない人たちの援助などに役立ちます。

リサイクルにご協力を
お問合せ 栃尾市環境衛生課 53-2477

種類	平成5年度		平成6年度	
	数量	換金額	数量	換金額
ビールビン	969本	344本	21,390円	13,155円
酒ビン	1,290本	991本		
その他の空ビン	12,352kg	19,476kg		
スチール缶	7,370kg	10,280kg	152,300円	153,600円
アルミ缶	2,260kg	2,560kg		

市では四月から十一月までの間、毎月1回、空き缶と空きビンの回収をしています。
左の表は平成5年度と6年度の収集量の合計です。ご協力大変ありがとうございました。
今年も四月から回収を始めます。地区ごとに日にちと場所が決まっていますので、詳しくは三月に配付されたチラシをご覧になるか市環境衛生課にお問い合わせください。

平成6年度 栃尾市教育委員会表彰



3月30日、教育行政に功績のあった人々を表彰しました。(職名・学年は平成7年3月現在。敬称略)

- 田村 昭 秋葉中学校長
長年にわたり学校教育の振興発展に尽くされました。
- 鈴木 正 比礼小学校長
長年にわたり学校教育の振興発展に尽くされました。
- 中西 幸男 下塩小学校教頭
長年にわたり学校教育の振興発展に尽くされました。
- 栃尾南小学校
平成5・6年度学習指導部門で研究成果をあげました。
- 上塩小学校
平成5・6年度学習指導部門で研究成果をあげました。
- 秋葉中学校
平成5・6年度学習指導部門で研究成果をあげました。
- 高橋 卓郎 栃尾文化財審議委員
長年にわたり文化行政の振興に尽くされました。
- 仲野 長雄 栃尾
栃尾東守神社太々神楽の楽長として地域文化の振興に尽くされました。
- 佐藤 幸栄 原町
全日本スキーマスターズ大会で三位に入賞しました。
- 江畑 英一 天下島
全国スポーツ・レクリエーション祭グラウンドゴルフ大会で7位に入賞しました。
- 土田 良美 下塩
ゆうあいピック(フライングディスク)で準優勝しました。
- 中村 正喜 鴉ヶ島
越後追分全国大会で3位に入賞しました。
- 北村千代治 東町
15年間栃尾城跡の遊歩道整備などの奉仕活動を続けました。
- (故)福島徳司 北荷頃
北荷頃東守神社太々神楽の指導責任者として地域文化の振興に尽くされました。
- 東谷小学校児童会「しんせつ会」
地域クリーン作戦、リサイクル運動に成果をあげました。
- 佐藤あやか 栃尾南小学校4年
県読書大会で県読書教育研究会会長賞を受賞しました。
- 諸橋 万里 栃尾南小学校6年
青少年読書感想文全国コンクールで優秀賞を受賞しました。
- 渡邊 元 栃尾東小学校3年
県読書感想文コンクールで優秀賞を受賞しました。
- 飯塚 達也 下塩小学校2年
はがき作文コンクールで地方郵政局賞を受賞しました。
- 大橋 理恵 塩川小学校5年
かんぽ作文コンクールで信越郵政局賞を受賞しました。
- 増沢 正利 東谷小学校6年
県発明工夫展覧会で優秀賞を受賞しました。
- 渡邊 宏美 比礼小学校5年
県美術展覧会(絵画の部)において優秀賞を受賞しました。
- 廣瀬亜希子 秋葉中学校3年
税についての作文で全国納税貯蓄組合連合会長賞を受賞しました。
- 酒井 真微 刈谷田中学校2年
北信越中学校陸上大会砲丸投げで5位に入賞しました。

このひとにはなまる (敬称略)

栃尾市体育協会表彰 体育功労・優秀賞

- 体育功労者賞
 - ▷斎藤三男(仲子町)長年栃尾山の会の運営に尽力
- 優秀選手賞
 - ▷酒井真微(本所)北信越中学校陸上大会砲丸投げ5位
 - ▷河田健(新栄町)全日本マスターズ駅伝出場▷桐生隆平(旭町)全日本マスターズ陸上400m優勝▷前田喜子(北荷頃)全国高校定時制通信制体育大会走り高跳び出場▷山内かおり(北荷頃)同走り幅跳び▷佐藤紘子(滝の下町)全国高等学校選抜剣道大会団体戦出場▷大港賀亮(原町)県剣道大会個人男子10代優勝▷小池哲男(栄町)北信越高校剣道大会団体戦出場▷酒井薫(入塩川)同▷原しのぶ(大野町)全国高校総体柔道女子団体戦出場▷渡辺友生(上檜出)全国高校定時制通信制体育大会柔道団体・個人戦出場▷板垣隆行(見附市)全国高校定時制通信制体育大会ソフトテニス団体・個人戦出場▷星野智明(見附市)同▷榊澤千奈美(金沢)同▷若月恵里子(金沢)同▷諸橋篤史(北荷頃)全国高校野球大会出場ベスト16▷長野武史(新町)北信越国体ソフトボール男子出場▷茨木和也(北荷頃)北信越高校新人バスケットボール大会4位入賞▷佐藤直記(北荷頃)北信越高校総体バスケットボール出場▷多田秀和(北荷頃)同▷田代阿由美(上檜出)全国高校総体水泳出場▷多田知子(平)国体水泳出場▷佐藤幸栄(原町)全日本スキーマスターズ大会3位▷諏佐須弥也(中)少年少女全日スポーツチャンバラ二刀小学1・2年の部優勝▷諸橋正紀(谷内2)少年少女全日スポーツチャンバラ型優勝▷稲田明子(北荷頃)全日本スポーツチャンバラ小太刀優勝▷高橋増司(表町)世界スポーツチャンバラ棒・杖優勝▷阿部俊子(天下島)世界スポーツチャンバラ長剣フリー優勝▷奥村知恵(新町)全日本高校大学ダンスフェスティバル出場▷佐藤清美(山田町)同▷陶山みちよ(山田町)同▷桐生健太郎(旭町)北信越高校総体ハンドボール出場▷酒井智則(平)同

- 優秀チーム賞
 - ▷栃尾市剣道連盟・県少年少女剣道大会低学年女子の部優勝▷グリーンニュートラル(栃尾グラウンドゴルフクラブ)全国スポーツ・レクリエーション祭出場

第14回 市民囲碁将棋大会

3/5 文化センター

- 囲碁の部 (優勝) 将棋の部 (優勝)
- A級 丸山 善吉 原町 A級 佐藤 稔 与板町
- B級 星 義明 大野町 B級 渡辺 正喜 栄町
- C級 西片 弘 上檜出 C級 今井 康一 山葵谷

平成7年第1回 3月定例会

平成7年度一般会計予算などを審議する平成7年第一回市議会定例会が、三月九日から十七までの九日間の会期で開催されました。平成7年度一般会計、特別会計など四十四件の議案と同意案一件が上程され、全議案の可決と公平委員の選任について同意しました。

主な審議結果

- 栃尾市ホームヘルパー派遣費用徴収条例の一部改正について
生計中心者の前年度の所得税が十四万一千円以上の世帯の利用者負担額(一時間当たり)を八百八十円から九百円に改定しました。
- 栃尾市消防団員の定員、任免給与、服務等に関する条例の一部改正について
団員が水災、警戒および訓練の職務に従事した場合の費用弁償を一回につき千二百円を千三百円に引き上げました。
- 栃尾市美術館条例の制定について
今年の八月完成・十一月にオープンを予定している市美術館の設置について必要な事項を条例で定めました。
- 常設展示の美術資料の観覧料は、小・中児童生徒百円(団体五十円)、高校・専門学校・大
- 学生百五十円(団体百円)、その他二百円(団体百五十円)となります。(団体料金は二十人以上の団体に限りです)
- 栃尾市ふるさと交流広場設置条例の制定について
ふるさと交流広場の設置および管理について必要な事項を条例で定めました。
- 施設使用料については別表①ををご覧ください。
- 道院自然ふれあいの森設置条例の制定について
整備を進めている道院自然ふれあいの森の設置および管理について必要な事項を条例で定め
- 施設使用料については別表②ををご覧ください。
- 採択されたもの
▽米輸入自由化をやめさせるた



公平委員の藤崎信夫氏
三月三十一日任期満了となる公平委員の藤崎信夫氏が、再度選任され議会の同意を得ました。

公平委員の選任

特別職の報酬等 (月額) (単位: 円)

職名	改定額	現行額
市議会議長	356,000	350,000
市議会副議長	296,000	291,000
市議会議員	288,000	283,000
市長	780,000	765,000
助役	596,000	586,000
収入役	544,000	534,000
教育長	511,000	502,000

特別職の報酬等 (月額) (単位: 円)

職名	改定額	現行額
教育委員会委員長	44,100	42,000
教育委員会委員	34,100	32,500
監査委員(知識経験者)	50,200	47,800
監査委員(議会選出)	31,800	30,300
選挙管理委員会委員長	19,600	18,700
選挙管理委員会委員	16,600	15,800
農業委員会会長	41,600	39,600
農業委員会会長代理	30,000	28,600
農業委員会委員	27,700	26,400

特別職・市議会議員・非常勤特別職の報酬を改正

去る二月三日、市の諮問を受けて開催した特別職報酬審議会(嶋田憲之進会長)で、市長など四役の給与と議員報酬の額について答申しました。これにより四月一日から施行されます。

別表① ふるさと交流広場施設使用料

施設の名称	使用料	延長・追加料金
アプローチゴルフ場	1ラウンド料 800円 用具一式 1,000円 ナイター照明料 200円	1ラウンドごとに500円
ジャンボスライダー	1回券 100円 5回券 400円 10回券 800円	

別表② 道院自然ふれあいの森施設使用料

施設名称	区分	使用料	時間	延長料金	予約料	
グレスティンスキーグラウンド	小	用具(スキー、ストック、プロテクター)コース使用料	500円	2時間	30分ごとに200円加算	1組 500円
		用具(スキー、ストック、プロテクター)コース使用料	500円	2時間	30分ごとに300円加算	
	大	用具(スキー、ストック、プロテクター)コース使用料	1,000円	1日		
		用具(スキー、ストック、プロテクター)コース使用料	1,000円	1日		

てまりが結ぶ友好の輪

平成5年10月22日～24日の3日間、韓国ソウルの国際総合展示場（KOEX）で開催された第二回韓国新潟フェア'93（新潟県主催）に新潟県の民芸品のひとつとして、とちおてまりが紹介されました。期間中、栃尾てまりの会の棚村静江さんと林千代さんが製作実演。その様子に感動した申洙さんが栃尾に来市、帰国後栃尾市での感想、日韓交流のメッセージを送って来ましたので、要約してご紹介します。



左：棚村さん 中央：申さん

もしも、ソウルでのにいがたフェアに栃尾てまりの出品が無かったら、私はこの地球上に栃尾市が存在している事実すら知らなかったでしょう。展示会のメインステージでは、勇壮な万代太鼓の演奏が繰り広げられ、会場いっぱい音の流れるその傍らで、美しい婦人が丹念にてまりをかがっている。きれいな指先が煌光とした光の下で、日本の民芸品を作り上げていた。

昔なら、女性に針はつきものだった。最近ではひっそりと針仕事などをしてる姿をあまり見ることができない。私に話を聞いたのは、平成六年二月二十五日に私は栃尾を訪れた。粉雪舞い散る消防署の前で、棚村さんは私を迎えてくれた。そして、物産コーナー、公民館と見て廻り、川に沿っててまりの舗道を歩き、棚村さん宅に落ち着いた。ご主人が気持ち良く歓待してくれたのが何よりもうれしかった。お茶を頂き話をしているうちに、はや冬の日は暮れかかっ

見ることができない。だからこの当たり前の針仕事にめずらしく、じつと眼を凝らし、時の経つのも忘れていた。更にてまりをかがる糸が絹糸と聞き、織物の町栃尾に行けば、糸車を廻している紬の女に逢えるかもしれないと想像した。そこで私は、展示会でてまりをかがっていた棚村静江さんに栃尾を訪問することを約束した。彼女は北国の春、桜の咲く頃に「てまり祭り」があるからとその時分を勧められたが、私は北国の冬が見たかった。静かに雪の降る雁木通りを歩くのが私の夢だったのだ。そして、平成六年二月二十五日に私は栃尾を訪れた。粉雪舞い散る消防署の前で、棚村さんは私を迎えてくれた。そして、物産コーナー、公民館と見て廻り、川に沿っててまりの舗道を歩き、棚村さん宅に落ち着いた。ご主人が気持ち良く歓待してくれたのが何よりもうれしかった。お茶を頂き話をしているうちに、はや冬の日は暮れかかっ

「雪国のてまりの町を偲ぶ」

韓国ソウル市在住
日本語研究室フリーライター
申 洙 激さん



秋葉公園 謙信像をバックに

て来た。老人福祉施設等も見学したかったが、かの有名な上杉謙信公の銅像に逢うために秋葉公園に案内してもらった。馬に跨がった戦国の勇将の姿を想像していたが、謙信公は座っていた。それは、ちょうど庭の片隅に座ったまま小鼓を打ちながら

のどかに謡曲でも歌っているようだった。その帰り道、私は念願の雁木通りに案内してもらった。長く張り出された家々の庇を、太い柱が支えている。冬ごもりですべての生産活動が停止しているかのように思えた盆地の都市に、活気づいた市民の生活があった。私の考えていた天井の梁に吊るされた自在かぎや囲炉裏などは見当たらなかったが、昔ながらの美しいてまり作りや、おとぎ話を伝える人間の温もりがどの屋根の下にも溢れている。この美しい町を観光都市とすることが出来ないだろうか。私はこれから栃尾市はもとより、ソウル・新潟間の文化交流に協力していきたい。

平成六年度新潟県ボランティア活動体験発表会 高校生の部 最優秀賞 「ともに歩む」 桐生真紀子さん 長岡向陵高校三年 仲子町



桐生真紀子さん

「ボランティア」とは、困っている人に何かしてあげる。私は最近までずっとそう考えて、そう思いながら活動をしてきていました。助けを求めている人がいて、自分がそれに答える。喜んでもらえる。それだけに自己満足していたような気がします。私は学校の生徒会活動で福祉委員会に入っています。精神薄弱者の更生施設や身体障害者の療護施設で行事の手伝いをしたり、地域の清掃活動や募金活動をしたりと、様々な活動をしてきました。その一つに、近くにある聾学校の高等部の皆さんとの交流活動というのがあります。そして、この活動が、

今まで私がとらわれていた「何かしてあげる」という考え方を改めてくれたのです。聾学校の皆さんとは、お互いの学校の文化祭に招待したり、スポーツ交流会を開いたりしています。はじめの頃は、手話などまったくできないので、交流なんてできないのではないかと思ひ、参加せずにいました。しかし、一年生の秋に先輩に誘われて、はじめてスポーツ交流会に参加しました。参加してみても驚いたことは、聾学校の皆さんはスポーツがとても好きで、しかも得意だということでした。私は心のどこかで「障害をもっているから…」そんなふうを考えていたのかも知れませんが、さすが話を聞いてみるとみんな複数の運動部に所属していて、たくさんの方に出場し、入賞しているのです。そして、その次に驚いたことは、



ボランティアスクール 2/26 文化センター

社会福祉協議会とボランティア友の会では、グループの人たちの充実した活動・運営と活性化をめざして毎年行っています。今回は40人の参加で、話し合いのほか、体験発表やハンディキャップレクリエーションの講習、記念講演などを行いました。

みんな話をするのが大好きだということ。遠慮がちだった私に、同じチームになった人がどんな話かけてくれます。私に手話ができないとわかると、ジェスチャーや筆談で一生懸命話してくれました。私は、こんなにもいろいろなコミュニケーションの方法があったのかと感心させられました。普段口のみで話しているの、その便利さに慣れてしまい、手話やジェスチャーでも口で話すことと同じくらい、もしくはそれ以上に相手の本気の気持ちが伝わってくることに気づきました。やはり筆談です。

話していたのですが、時間がかかること、そのため話したいことを全部言えないということに気づきました。私も手話ができるようになりたい。そう思い、聾学校の友達にそのことを話すととても喜んでくれました。とりあえず、指文字は全部でできるようにしようと思ひ、本を見て練習しました。手話も日常的なものだけできたらと、覚えようとするのですが、一度にたくさんは覚えられませんでした。やはり、一番良い勉強法は、聾学校の友達に直接教えてもらうことです。会話している途中で、わからない単語がたくさん出てきます。私が指文字で表すと、それをどう手話で表すのか教えてください。その度に全部を覚えられる訳ではありませんが、

本で勉強するよりも、ずっとわかりやすいのです。その中でも、「きれい」という手話を教えてもらったことをよく覚えています。一緒に夏祭りの花火を見に行つたときのことでした。花火を見ながら私は指文字で「キレイ」といいました。すると、「きれい」という手話を教えてくれ、「きれい」だし、胸にドンとくるね」と言いました。音はほとんど聞こえなくても、花火の美しさ、鼓動は同じものを感じていられるのだと、その時あらためて思い、本当に感動しました。同世代の友達が障害を持ちながらも一生懸命がんばっている。そんな姿から、いつも教えてもらうことばかりです。私が通訳をしてあげたり、助けてあげること、時折はあります。これもたしかに「ボランティア活動」とはいうのでしょうか。しかし、本当の意味でのボランティア活動とは、双方が互いに助け合い、学んで、感謝し合う、そういう活動だということ。聾学校の皆さんとの交流を通してはじめて知ったのです。そう、「ボランティア」この言葉は、手話では「ともに歩む」と表現するのだということも。

とちおてまりまつり

日本一
三〇〇〇個展示

とき 5月1日(月)から5日(金)
まで 午前10時～午後4時
ところ 文化センター展示室
問合せ 市公民館 52-2020
伝統の柄や創作模様にてまりを展示即売します。

おしらせ



献血
 とき 4月12日(水)
 10:00~12:30
 13:30~15:30
 ところ 市民会館

寄付御礼

次のとおり市に寄付をいただきました。
 ありがとうございます。
 (7・2・21~7・3・17)

- ▼西川れいさん(菅 畑) : 社会福祉費寄附金として 五万円いただきました。
- ▼渡辺 久さん(上樫出) : 社会福祉費寄附金として 二万円いただきました。
- ▼信賀正則さん(栄 町) : 社会福祉費寄附金として 一万円いただきました。

ユニバーサルスポーツ ユニバーサルホッケー教室

安全性を重視した室内ホッケー
 とき 5月9日(火)から6月6日(火)まで毎週火曜日 計5回 午後7時30分~9時30分
 ところ 総合体育館
 対象 市内在住または勤務している18歳以上 定員30人
 参加費 千三百円(保険料)
 申込み 4月21日(金)までに参加費を添えて市総合体育館へ

ニユースポーツ ラケットテニス教室

スポンジボールを使って、気軽にテニス感覚を楽しみましょう。
 とき 5月11日(木)から6月9日(金)まで毎週木・金曜日 計5回 午後7時30分~9時30分
 ところ 総合体育館
 対象 市内在住または勤務している18歳以上 定員30人
 参加費 千三百円(保険料)

柔道教室

申込み 5月12日(金)までに参加費を添えて市総合体育館へ
 とき 4月1日から翌年3月31日 毎週火・木・土曜日 午後7時15分~9時
 ※初心者には当分の間、毎週火・木曜日午後7時15分~8時30分
 練習場所 総合体育館武道場
 対象者 小学校1年生以上
 参加費 月額千五百円
 説明会 4月15日(出)午後7時15分~総合体育館ミーティングルーム(二階)で
 問合せ・申込み 総合体育館内枋尾市体育協会事務局 52-5571へ

剣道教室

とき 5月10日(水)から毎週水・金曜日 午後7時~8時、日曜日(随時) 午前9時~10時
 内容 定期練習、夏季合宿、練習試合、各種大会参加、ハイキングほか
 練習場所 総合体育館武道場
 対象者 小学校1年生以上、大人も大歓迎です。
 参加費 小学生・年会費一万円(3回分割)、大人・初年度一万円、次年度四千円
 説明会 5月10日(水)午後7時~総合体育館ミーティングルーム(二階)で
 問合せ・申込み 総合体育館内枋尾市体育協会事務局 52-5571へ

第一回リカーズオープン グラウンドゴルフ大会

とき 5月14日(日)正午受付 小雨決行 雨具持参
 ※初心者講習希望者は午前10時30分までに集合
 ところ 吉水市民運動広場
 対象 小学校4年生以上
 参加費 五百円(保険料ほか)
 問合せ・申込み 4月30日までに大会ポスターの掲示してある市内酒店へ

新社会人就職激励会

今春学校を卒業して、市内に就職した新社会人の激励会を開催します。
 とき 4月14日(金)午後1時30分~4時30分
 ところ 文化センター
 内容 講演、パーティ
 ※講師はミシェル・マンソンさん(県国際交流員)
 問合せ 該当者がいても案内がなかった場合は、市商工観光課 52-5827へ

緑の羽根募金

この募金は、大切な森林・緑を守り育てる運動として成果をあげてきました。
 お寄せいただいた募金は、学校や福祉施設の緑化、森林資源の増殖などに活用されます。
 募金方法 区長さんを通して各家庭にご協力をお願いしています。
 問合せ 市農林課 52-5847へ

各種・相談

- 行政相談
 相談は無料です
 お気軽にどうぞ
 ○4月24日(月)午前10時~午後3時
 ○市役所別館会議室(2階)
- 国民年金相談
 ○4月24日(月)午前8時30分~午後5時
 ○市役所市民相談室(2階)
- 税務相談
 ○4月24日(月)午前10時~午後3時
 ○市役所市民相談室(2階)
- 家庭児童相談
 ○月曜日~金曜日、午前9時~午後4時30分
 ○家庭児童相談室(市役所別館)
- 心配ごと相談
 ○毎週水曜日午前10時~午後3時
 ○社会福祉協議会(表町)
- 青少年問題相談
 ○月曜日~金曜日、午前9時~午後4時
 ○文化センター相談室

トレーニングルーム 利用者講習会
 ①4月10日(月)
 ②4月24日(月)
 PM7:30~9:30
 ▶参加費 無料
 ▶申し込み ①は4/7(金)、②は4/21(金)の午前までに市総合体育館へ

阪神・淡路大震災義援金 7,219,652円の善意

ご協力ありがとうございました
 関東大震災以来の大きな災害となった阪神・淡路大震災。市では、受付窓口と募金箱を設置して市民のみならず義援金の募金をお願いしてまいりました。
 募金を開始いたしますと、早速多くの人からの善意が寄せられました。募金は個人・団体・会社などから、親子でそれぞれの小遣いを当てた、従業員に呼びかけて職場募金を行った、地区の経費徴収日に募金箱を設置して募った、生徒会活動として取り組んだ、街頭募金を行って取りまとめたなどさまざまな善意でした。
 募金の総額は7,219,652円にのびりました。市では、みなさまの善意を日本赤十字社新潟支社へ預託しました。
 なお、義援金の募金は3月20日で終了させていただきました。
 ご協力大変ありがとうございました。

市民保健講座「健康について考えよう」
動脈硬化と成人病
 講師・岸本道美 (郷病院内科医師) ほか
 とき 5月17日(水)午前9時30分~午後3時30分
 ところ 枋尾郷病院
 定員 30人 参加費 五百円(昼食代) 申込み 郷病院受付窓口へ

四月から月二回の 学校週五日制を 実施します
 枋尾市内の小中学校では、4月から、毎月第2・4土曜日を休業日とする学校週五日制を実施します。
 このねらいは、子どもたちが自分の生活を自分の手で設計できる能力を育てることを基本とするものです。
 学校・家庭・地域が一体となつて取り組むことが求められています。みなさんのご協力をお願いします。
 市教育委員会

一定面積以上の土地取引には 届け出が必要です。
 国土利用計画法では、土地の投機的取引や地価の高騰を抑制し、乱開発などを未然に防ぐために土地取引の届出制を設けています。
 次の一定の面積以上の土地の取引をしようとするときは、事前に知事への届け出が必要です。
 ●都市計画区域 五千㎡以上
 ●都市計画区域以外 一万㎡以上
 ●個々の取引面積は小さくとも、合計すると一定面積以上になる場合も届け出が必要です。
 □届出から契約まで
 契約をしようとする取引の当事者は、契約を結ぶ6週間前までに市役所に届出書を提出してください。審査の後、不相当と認めると
 きは、取引の中止または変更を勧告することがあります。それ以外に届出日から6週間以内に勧告をしない旨文書で通知します。この通知を受け取れば契約ができることとなります。
 □届出が必要な土地取引
 売買・共有持分の譲渡・営業譲渡・譲渡担保・代物弁済・交換・予約完結権の譲渡・買戻権等の譲渡・地上権・賃借権の設定など
 ※届出をしないで土地取引をしたら、偽りの届出をすると六カ月以下の懲役または、百万円以下の罰金が課せられることがあります。
 問合せ 市企画財政課 52-5816へ

新刊の書棚から

「家庭の幸福」
 開業医の夫と、物わがりのいい姑、そしてかわいい二人の子供、三十三歳のユリヤの家庭には、幸福の条件がそろっている。でもユリヤは夜、眠れない。夫と二人でいても何も満たされず、いつも飢えている。愛を求めて友人の夫と密会を重ねるユリヤだが、さらにショッキングな事実が……。札幌を舞台に、もつれて歪んだ現代の情景を描いた新鋭の長編。
 杉村暎子著 新潮社

新刊紹介

- <文学・小説>
 毒の鎖/森村誠一 嘆きの峠/森詠 夢の死体/笠野頼子 向い風の朝/堀屋太一 鬼平犯科帳シリーズ/池波正太郎 新トロイア物語/阿刀田高 家に帰りたい!家で死にたい!/小笠原一夫・吉原清児
- <生活・実用>
 近視を治したいあなた/日本R.K.、P.R.K友の会編 お買物日記/谷村志穂 周辺の登山学/小倉厚
- <芸術・教養>
 オペラ・オペラシオネル/蓮實重彦 これからの生き方、死に方/山田太一 おもいっきり翔んで/宮崎緑 上流の思想、下流の思想/倉本聡 花も嵐も結婚も/池田理代子

ちびっこ図書館
 ~高校生ボランティアによる 絵本の読み聞かせ~
 にちじ 毎月第2・4土曜日
 午前10時30分~11時30分
 ばしょ 文化センター和室
 にゅうじょう 無料
 枋尾市ボランティア友の会
 枋尾市公民館

図書館利用案内
 開館日 月曜・祝日を除く毎日
 午前10:00~午後5:00
 土・日曜日にも開館しています。ご利用ください。

求人・求職コーナー

ハローワーク 長岡公共職業安定所 栃尾分室 電話52-2333 (問合せ)

最近の求人・求職情報をお知らせします。すでに決定済みのこともありますので、面接を希望する場合や情報内容の詳細については、職安栃尾分室紹介係におたずねください。

《求人情報》 (平成7年3月20日現在)

Table with 10 columns: No., 求人職種, 事業内容, 勤務地, 性別, 年齢, 賃金, 勤務時間, 備考. Contains 40 job listings.

◎車で来所の方は、駐車場をご利用ください。◎賃金額については、基本給が主体です。

道課▽主査酒井幸栄(建設課主査)▽主任主事荒木幸恵(会計課主任主事)▽主任技師西片敏男(農林課主任技師)▽主事長谷川照代(市民課主事)...

▽主任主事渡辺隆広(青少年ホム主任主事)▽主事小浦美枝子(税務課主事)▽栄養士中沢和子(中央保育所給食調理員)...

保育所主任保育母(主査級)酒井裕子(教育センター主任主事)▽白山保育所給食調理員大石美枝子(一之貝小学校給食調理員)...

監理係長)▽主査大橋勝栄(税務課主任主事)▽主査田辺保夫(企画課主任主事)▽主任主事上村利明(企画課主任主事)...

(税務課主事補)▽勝沼栄一(建設課技師)▽佐藤常彦(農林課技師補)▽渡辺裕美子(保健課主事補)...

市職員人事異動

4月1日付(内は旧職)

◆総務課▽副参事兼庶務係長鈴木慶明(同課庶務係長)▽主査橋正(同課主任主事)▽主査飯浜勝昭(同課主任主事)...

悟(同課財政係長)▽主査石丸辰海(開発課主査)▽主事武士俣達也(総務課主事)...

観光課商業観光係長)▽資産税係長佐藤幸雄(公民館事業係長)▽主事渡辺雄一郎(環境課主事)...

查河井光男(同課主任技師)▽技師木間方明(下水道課技師)▽主事長谷川和也(企画課主事)...

(同課国保係長)▽予防衛生係長諏佐秀雄(商工観光課主査)▽主事高野直昭(社会教育課主事)...

犬の登録と狂犬病予防注射の巡回

生後91日以上の犬の飼い主は、必ず手続きしてください。これは狂犬病予防法により、年一回行うことが義務づけられています。この期間後は個別料金で、割高になります。都合のよい会場へおいでください。

持参 個人通知はがき、愛犬手帳 料金 5,900円(おつりのいらぬように)

Table with 2 columns: Date, Location. Lists dates and locations for dog registration and vaccination rounds.

痴ほう性老人 介護者の集い

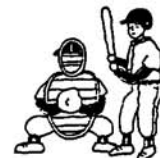
対象 痴ほうのお年寄りを介護している家族の人 目的 介護を学習しながら交流を深めリフレッシュしましょう。

少年野球教室 受講者募集

練習日 4月22日(土)から10月28日(土)までの毎月第2・4土曜日 時間 午前8時30分~正午

危険物取扱者試験

種類 丙種、乙種第4類 とき 5月25日(木)、丙種午前10時、乙種第4類午後1時30分



とちお おしらせ版

平成7年
4,18

発行 新潟県栃尾市長 編集 栃尾市総務課 ☎ (0258) 52-5815

乳幼児健診

会場▶ 保健福祉センター
時間▶ 午後1時までに集合
◎1歳6か月児健診、3歳児健診でも歯科健診がありますので、健診前に歯を磨いておいてください。
◎3歳児健診では事前に母子推進員が視聴覚検査セット、検尿セットを配布します。自宅で実施し、当日持参してください。
※母子手帳、問診票を忘れずに持参してください。



渡辺良美ちゃん
北蒔 4月12日
3歳児
健診会場にて

健診名	月日	対象者生年月
4か月児健診	5月9日(火)	7年1月生まれ
7か月児健診	5月12日(金)	6年10月生まれ
1歳6か月児健診	5月11日(木)	5年11月生まれ
2歳児歯科健診	5月18日(木)	5年5月生まれ
3歳児健診	5月10日(火)	3年12月生まれ

母親教室

◎今月の内容は「妊娠中の栄養(調理実習)」です。

月日	会場	時間	対象者
5月9日(火)	保健福祉センター(2階)	午後1時30分～4時	妊婦

総合健康相談

◎赤ちゃんのことからお年寄りのことまで、健康について相談のある人は、おいでください。

相談担当者▶ 医師、保健婦、栄養士

月日	会場	時間
5月23日(火)	保健福祉センター	午後1時～午後2時

※総合健康相談においでになる人は、準備の都合上、事前に市保健課までご連絡ください。
☎52-5836 内線227

予防接種

会場▶ 市民会館
時間▶ 午後1時～1時30分(時間厳守)

種類	月日	対象者生年月
三種混合1期初回(2回目)	5月9日(火)	4.9～4.12
三種混合1期初回(2回目)	5月10日(水)	5.1～5.4
三種混合1期初回(2回目)	5月11日(木)	5.5～5.8
三種混合1期初回(2回目)	5月12日(金)	5.9～5.12
三種混合1期初回(2回目)	5月16日(火)	6.1～6.4
三種混合1期初回(2回目)	5月17日(水)	6.5～6.8
日本脳炎1期初回(1回目)	5月23日(火)	3.4～3.7
日本脳炎1期初回(1回目)	5月24日(水)	3.8～3.11
日本脳炎1期初回(1回目)	5月25日(木)	3.12～4.3
日本脳炎1期初回(2回目)	5月30日(火)	3.4～3.7
日本脳炎1期初回(2回目)	5月31日(水)	3.8～3.11

※三種混合1期の追加接種(今までの2期)は、初回接種3回終了後1年から1年半の間に受けてください。
※母子手帳を忘れずに持参してください。
※予診票は、必ず記入してきてください。(体温は会場で測っていただきます)
※別冊の「予防接種と子どもの健康」を必ず読んでください。



三〇〇〇個を展示・即売
日本一の
とちお
てまりまつり

手がかりてまりは昔、袖を織る山里の女性が絹の残り糸を利用して作ったのが始まりとされています。
この懐かしい伝統柄、華やかな創作模様の手がかりてまり三千個を集めて、今年も日本一のてまり展「栃尾てまりまつり」が開催されます。
とき 5月1日(月)～5日(金)まで
午前10時～午後4時
ところ 文化センター展示室
問合せ 市民会館 ☎ 52-2020



諏訪神社春季大祭
宵宮 4月28日(金)
大名行列 4月29日(土)
(諏訪神社出発:午前9時30分・舞込:午後4時)

金棒を先頭に、お鷹持ち、弓持など大名行列の形態に右大臣・左大臣、大天狗、厄年の人たちが担ぐ御神輿が続き、華やかな時代絵巻が繰り広げられます。
※祭り期間中の交通規制にご協力をお願いします。
●交通止:28日・29日(谷内1・滝の下町青少年ホーム前)
●大名行列のため、大布橋・大野橋間は29日の午前9時30分から11時まで、交通が規制されます。誘導員の指示に従ってください。

4月1日から予防接種の対象者などが変わりました

予防接種法改正により予防接種の対象者などが変更になりました。平成7年度は下記のとおりになりますのでお知らせします。

	期別名称		対象者		その他
	変更前	変更後	変更前	変更後	
三種混合	第1期	第1期初回	4.9～5.8月生	4.9～7.4月生	対象年齢引下
	第2期	第1期追加	3.9～4.8月生	3.9～4.8月生	
二種混合	第3期	第2期	小学校6年生	小学校6年生	
日本脳炎	基礎初回	第1期初回	3.4～4.3月生	3.4～4.3月生	定期接種になりましたので全員受けるよう努めなければなりません
	基礎追加	第1期追加	2.4～3.3月生	2.4～3.3月生	
	追加免疫	—	小学校1年生	—	
	追加免疫	第2期	小学校4年生	小学校4年生	幼児の接種会場は市民会館となります。
	追加免疫	第3期	中学校1年生	中学校3年生	
風しん (※下記参照)				5.1～6.12月生	
				小学校1年生	平成11年度まで実施
				小学校2年生の一部	平成7年度のみ実施
				中学校2年生女子	平成13年度までの経過処置
				中学校3年生男子	平成7年度のみ実施
B C G			ツ反0～4mm	ツ反0～9mm	9mm以下陰性

※風しん予防接種の対象者はいままでの中学校2年生女子から乳幼児に変更されました。経過処置として平成4年以前に生まれた人は、小学1年生又は中学2年生になってから受けることになります。

献血

とき 5月10日(水)
10:00～12:30
13:30～15:30

ところ 市民会館

ギャラリーとちお

- 5月1日～5日 栃尾てまりの会
- 5月13日～14日 とちお愛草会

文化センター展示室

フイットネス スポーツ教室

とき 5月17日(水)から7月19日(木)まで毎週水曜日 計10回 午後7時30分～9時30分

ところ 市総合体育館

内容 エアロビクスダンス、グラウンドゴルフほか

対象 市内在住または勤務している18歳以上50人

参加費 千三百円(保険料)

申込み 5月10日(木)までに参加費を添えて市総合体育館へ

すこやか スポーツ教室

とき 5月17日(水)から7月19日(木)まで毎週水曜日 計10回 午前9時30分～11時30分

ところ 市総合体育館

内容 レクリエーション、ニュースポーツ、民踊など

対象 55歳以上50人

参加費 千円(保険料など)

申込み 5月8日(月)までに参加費を添えて市総合体育館へ

ニュースポーツ バレーボール教室

とき 5月11日(水)から6月8日(木)まで

会費 年会費五百円

申込み 所定の申込書に会費を添えて市総合体育館内体育協会事務局または、市グラウンドゴルフクラブ事務局(大町1-8 稲田良雄 ☎53-3588)へ

会員募集

どなたでも気軽に楽しめる、グラウンドゴルフの会員を募集します。

対象 性別・年齢を問わずな

トレーニングルーム利用者講習会

5月15日(月) PM7:30～9:30

▶参加費 無料 (保険加入希望者は1,300円)が必要です。

▶申込み 日曜日の午前中までに市総合体育館へ

在宅身体障害者 ふれあい教室

市および社会福祉協議会では、在宅の身体障害者のみなさんの自立と社会復帰をめざして、趣味や創作など、多彩な内容でデイサービスの「ふれあい教室」を開催します。

対象 市内に住所のある在宅の身体障害者(手話教室は、身体障害者以外の人も受講できます。)

参加費 内容により若干の教材費など

問合せ・申込み 5月10日(木)までに市福祉事務所 ☎52-5846 または 社会福祉協議会 ☎52-5895 へ

教室名	とき	ところ	内容
手話教室	毎週火曜日 19:30～21:30	文化センター	耳や言葉の不自由な人との会話・手話を学びます。
重度視覚障害者 じよんのびサンデー	6月25日(日) 8:00～17:00	未定	市外に出かけて楽しい一時を過ごしましょう。
歌声教室	5月～12月 第2・4水曜日 13:30～15:30	スタジオ105	童謡から民謡、最新のヒット曲まで楽しく歌いましょう。
なんでも勉強室	参加申込者に、後日お知らせします。	文化センター及び現地探訪	生活のうえで?と思うことについて、いろいろ勉強します。
俳句教室	5月～翌年3月 第2・4金曜日 13:30～15:30	文化センター	身の周りの風景、出来事を17文字に表してみよう。
ちぎり絵教室	5月～12月 第2・4木曜日 13:30～15:30	社会福祉協議会	色合いやさしい和紙での、思い思いの美しい絵を創り出します。
身体障害者ふれあいナイスデー	後日お知らせします。	市民会館ほか	講演を聞いたり仲間との交流で楽しい一日を過ごしましょう。

申請受付中 福祉タクシー利用券

平成7年度の「福祉タクシー利用券」の申請を受け付けています。助成対象者 市内在住で次の事項に該当する人です。

- 身体障害者手帳の交付を受けた1・2級該当者、および3級のうち視覚、肢体、上下肢、下肢、体幹不自由および内部障害者
- 療育手帳の交付を受けている人で、障害の程度が重度Aと

判定された人 助成額 一年間に一枚五百十円の利用券を14枚交付します。

利用範囲 市内2社のタクシー会社で利用できます。

問合せ・申込み 市福祉事務所障害福祉係 ☎52-5846 へ

介護手当受給者へ

4月支払分(平成6年10月～平成7年3月までの分)を4月10日に指定金融機関に振込みました。

歴史教室「良寛」

実施日・時間	学習内容	場所
5月9日(火) 午後7時～9時	良寛の生涯	文化センター1・学習室
5月16日(火) 午後7時～9時	良寛の生涯	文化センター1・学習室
5月28日(日) 午前8時30分～午後5時	視察研修	出張方面
6月6日(火) 午後7時～9時	良寛の歌と心	文化センター1・学習室
6月13日(火) 午後7時～9時	良寛の歌と心	文化センター1・学習室

詩吟教室

とき 5月9日(火)から10月17日(火)まで 第2・3火曜日 計10回 午後1時30分～3時30分

ところ 市民会館3階 撮影場

対象 市内在住または勤務している18歳以上23人

労働保険料の申告・納付はお早めに!

申告納付期限 **5月15日**

●期限内に正しく申告・納付されるようお願いいたします。

問合せ 長岡公共職業安定所 ☎32-1181 へ

講師 神風流詩吟愛好会

申込み 4月25日(火)から市民会館 ☎52-2020 へ

卒業生みなさんへ 新規学卒者求人手続説明会

来年3月、新たに学校を卒業する人を対象にした求人申し込み手続きについての説明会を開催します。

とき 5月22日(月)午後1時30分～

ところ 市文化センター

参考 来年の新規学卒者の求人受付開始日は次のとおりです。

- ・中学校・高等学校・テクノスクール中卒過程：6月20日
- ・大学・短大・高専・専修学校・テクノスクール高卒過程：6月1日

※採用計画のある事業所は、早めに求人申し込みをしてください。

問合せ 長岡公共職業安定所 学卒担当 ☎32-1181 へ

原子力発電所見学会

とき 5月26日(金)午前9時30分～午後5時

ところ 東京電力柏崎刈羽原子力発電所、天領の里(出雲崎町)

定員 栃尾市在住の18歳以上30人

電気知識セミナー

いきいきミセスの

とき 5月から11月まで各月一回 計6回(8月休講) 午後1時30分～4時(内容により変更有)

ところ 市民会館2階会議室ほか

内容 ・料理教室・電子レンジ活用法・発電所見学ほか

受講料 無料

定員 20人

申込み 5月12日(金)までに東北電力見附営業所 ☎62-0012 へ

おはようサイクリング

とき 5月7日(日)から9月24日(日)までの毎日曜日(雨天の場合と8月は休み)

集合場所と時間 ・栃尾地区：市民会館前 午前6時30分 ・西谷地区：西谷開発センター前 午前6時 ・東谷地区：いずみ苑前 午前6時 ・塩谷地区：農協下塩谷支所前 午前6時

参加資格 小学3年生以上(小学2年生以下は保護者同伴)

参加費 千円(保険料など)

申込み 市内各自転車店へ

4月から年金支給額がアップされます

国民年金制度は物価スライド制を導入しています。昨年1月から12月までの消費者物価上昇率は0.7%でしたので、年金額も4月から0.7%引き上げられます。主な年金額は、次のとおりです。

種別	年金額	
	平成6年10月～平成7年3月	平成7年4月より
国民年金 (月額)	(月額)	(月額)
老齢基礎年金	65,000円	65,458円
障害基礎年金(1級)	81,250円	81,825円
障害基礎年金(2級)	65,000円	65,458円
遺族基礎年金(子1人)	83,700円	84,292円
10年年金	39,483円	39,758円
5年年金	33,608円	33,841円
障害年金(1級)	81,250円	81,825円
障害年金(2級)	65,000円	65,458円
母子年金(子1人)	83,700円	84,292円

栃尾郵便局からのお知らせ

青い鳥ハガキの発行

郵政省では、身体障害者の福祉問題を広く理解してもらうため、全国の郵便局で「青い鳥ハガキ」を発行します。

なお、重度身体障害者(身体障害者手帳1・2級)の人には申出により、無料で差し上げています。

発行年月日 4月20日(木)

無料配付申込受付 5月31日(木)まで(一人20枚)

申込み 申込み用紙は各郵便局、市福祉事務所にあります。

問合せ 栃尾郵便局 ☎52-13200 へ

阪神・淡路大震災寄付金付郵便切手の発行

戦後最大規模の地震により、おおくの被害をもたらした「阪神・淡路大震災」の被災者救済を寄付目的とする、寄付金付郵便切手を発行します。

寄付金は阪神・淡路大震災による被災者の救済を行う事業に配分されます。

発行年月日 4月20日(木)

販売期間 4月20日(木)～5月19日(金)まで

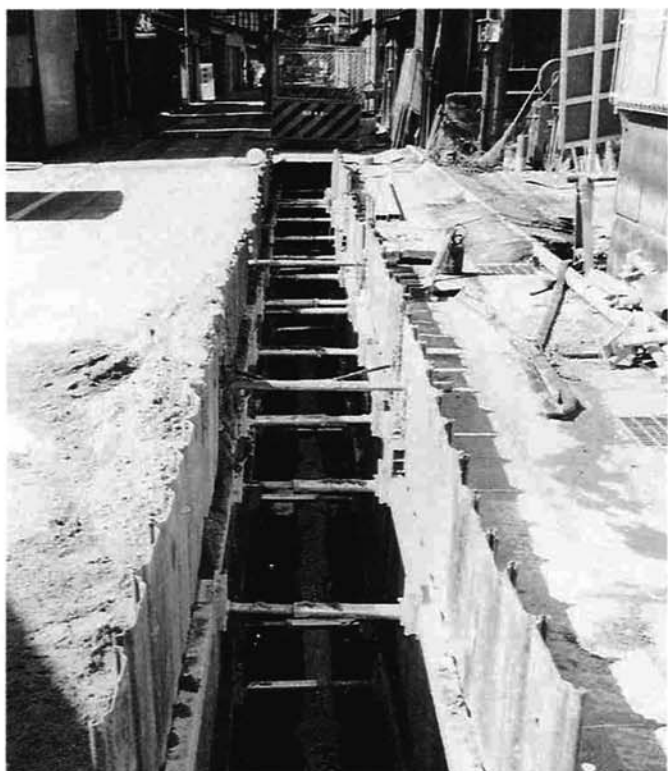
売価 一枚百円(内二十円が寄付金となります)

築こう伸そうまちぐるみ

下水道

平成7年
4,18

発行 栃尾市役所
編集 下水道課
☎52-5848
☎51-1180



栃尾市は、恵まれた自然環境を大切に、豊かで快適な生活環境づくりを進めるため公共下水道の整備を推進しています。そして中部地区を昭和六十二年九月、東部地区を平成二年十月、三年十月、

西部地区(新栄町)を平成五年六月にそれぞれ供用開始し、引き続き理設工事を進め早期供用開始を目指しています。
*工事期間中大変にご迷惑をおかけしますが、ご協力をお願いします

快適で衛生的な生活が育まれるために下水道整備を着々と進めています。

今年度に工事を予定している箇所については次のページの箇所表をご覧ください。
また、下水道工事を実施しますと、道路の車両通行止めなど市民の皆様にご不便をおかけすることになります。市ではできるかぎりご迷惑をかけないように工事を進めるよう努力していきます。
*排水設備工事は、三年以内に行い一日も早く快適な生活環境整備を
下水道が利用できるようになると、従来から使用しているくみ取り便所や浄化槽トイレは、供用開始の日から三年以内に水洗トイレに改造することが法律で義務づけられています。このため、供用開始地区となった地域では水洗トイレにしないといふ家の新築・増築ができません。
また、供用開始区域内の利用者は、遅滞なく台所や風呂、洗濯などの汚水を、下水道に流すための排水設備工事をしなければなりません。
このように、排水設備の設置やトイレの水洗化改造の義務づけをすることによって一日も早く地域の生活環境の改善を達成しようというもので、住民の皆さんのご協力をお願いします。

下水道の使用を開始します 西部地区、6月から

栄町、山田町(一部を除く。)、新町、大町、表町、大野町(一部を除く。)、金沢5丁目の一部の地区の下水道の使用を6月から行います。
下水道に接続する排水設備の工事を、3年以内に行っていただくようお願いいたします。

2年以内に工事を行っていただくと奨励金をお支払いいたします。くわしくは裏面をご覧ください。
工事の申込みは指定工事店に行ってくださいようお願いいたします。くわしくは下水道課までおたずねください。

まだ台所の水を川に流していますか。早く工事を!!

貸付利率が下がりました 排水設備資金

台所の水やトイレの汚水を下水道に流す配管などを排水設備といいますが、この排水設備を設置するには、かなりの費用がかかります。市では住民の方々の負担を少しでも助

利率	3.50% → 3.25%
限度額	60万円
☎	51-1180
栃尾市下水道課	
栃尾市巻淵4-7-1	

早めの工事には奨励金が支払われます。

排水設備の工事は、使用開始を公示した日から三年以内に行うていただくことになっています。早く工事を行っていただいた方に奨励金を支払います。早めの工事をお願いいたします。
申請方法は、工事の完了時に指定工事店を通して提出していただきます。後日指定口座に振り込みます。

奨励金の額
▼使用開始の公示の日から一年以内の工事の場合、排水設備工事費の5%、一年を超え二年以内の場合、工事費の二・五%です。ただし、工事費は六十万円が限度です。
▼奨励金を受けられる人
▼市税、下水道受益者負担金の滞納がない人。

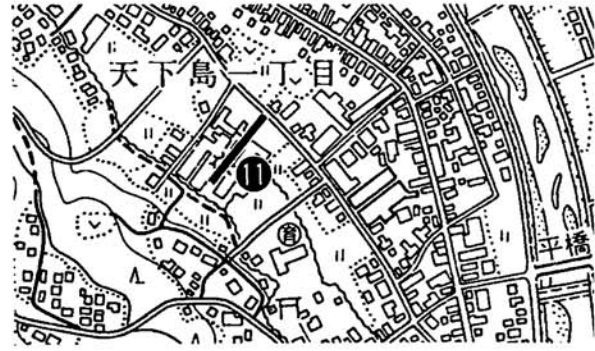
下水道一暮らしと 自然の守り役

- 1** 下水道が完備すると生活雑排水は直接、地下に埋められた汚水管へ流され、側溝には雨水だけが集まるようになるので、臭いドブはなくなります。
- 2** 下水道が完備すると市内の河川や池に汚水が流れ込むことはなくなり、河川の水質が改善され、コイやフナ泳ぐ清流がよみがえります。
- 3** 下水道が完備されると、街全体の環境が改善され、清潔で住みよい街に生まれ変わります。また、計画的な都市づくりも進み、街の価値が高まります。
- 4** 汲み取り式のトイレは悪臭をもたらす、力やハエの発生源となります。下水道が完備すると、どの家でも浄化槽なしで水洗トイレに改造することができ、家の中を快適に保つことができます。

*** 下水道使用料のお支払いは便利な口座振り込みをご利用ください**

平成7年度下水道工事予定箇所

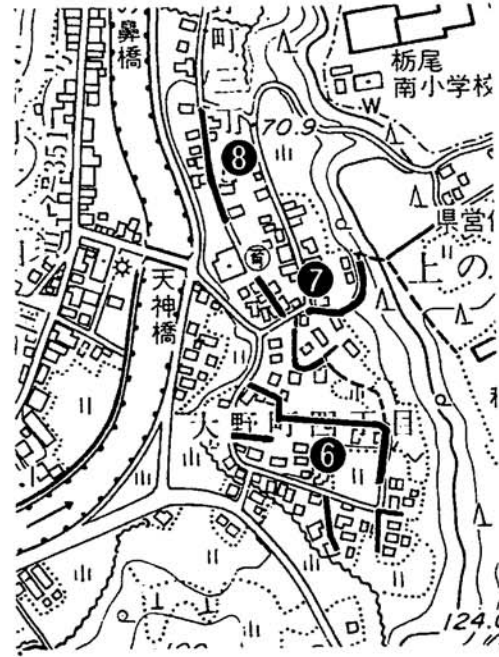
(天下島)



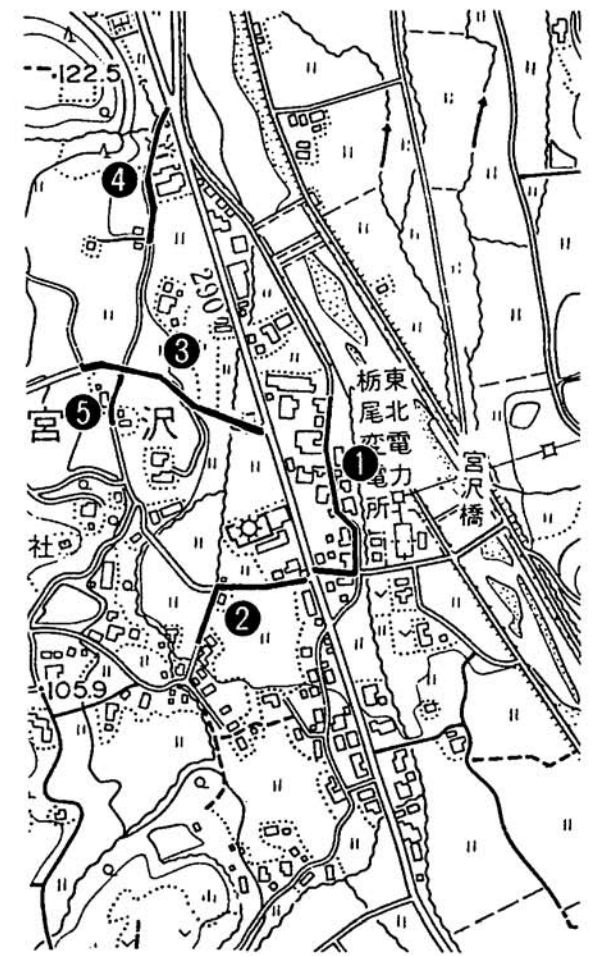
(楡原)



(大野町3、4丁目)



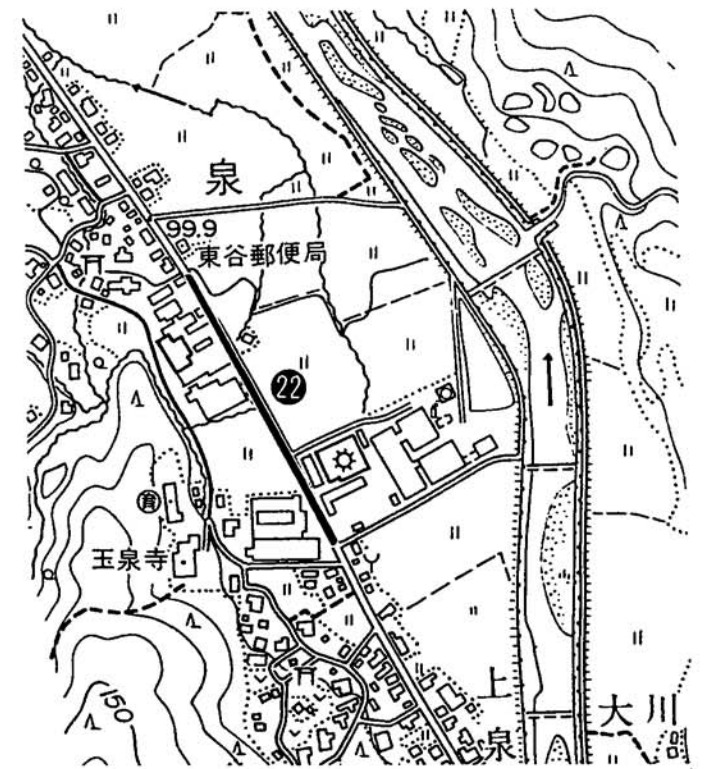
(宮沢)



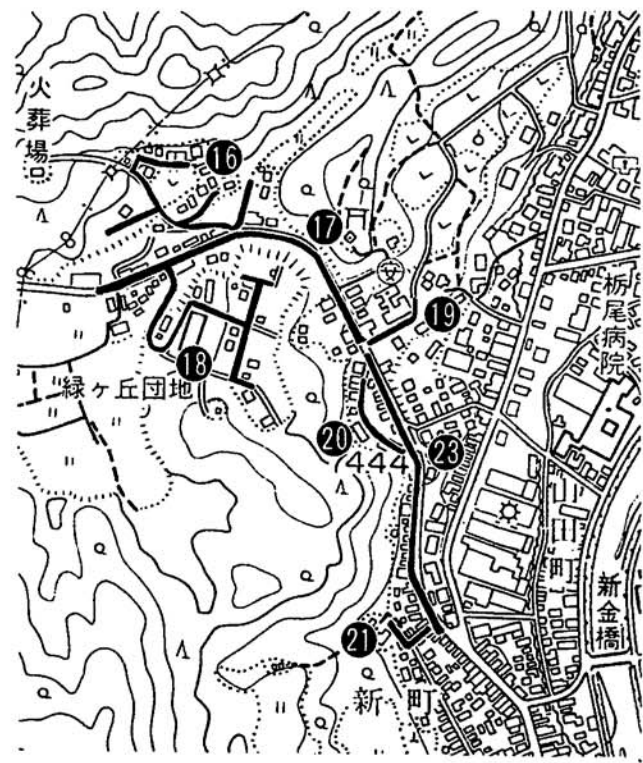
(大野町、北荷頃)



(泉)



(山田町、新町)



- | | | | | | | | | | | | | | | | | | | | | | | | |
|-------------------|---------------------|---------------|----------------|----------------|--------------------|-----------|-----------------|----------------|-----------------|------------------|----------|----------------|------------|-------------|-------------------|--------------|--|--------------|----------------|----------------|-------------------|------------------|------------------|
| 24 大野町二丁目 | 23 山田町・新町 | 22 泉 | 21 新町 | 20 山田町 | 19 山田町 | 18 山田町 | 17 山田町 | 16 山田町 | 15 楡原 | 14 楡原 | 13 楡原 | 12 楡原 | 11 天下島 | 10 北荷頃 | 9 大野町二丁目 | 8 大野町三丁目 | 7 大野町三丁目 | 6 大野町四丁目 | 5 宮沢 | 4 宮沢 | 3 宮沢 | 2 宮沢 | 1 宮沢 |
| (大新建築倉庫上々米与商店倉庫下) | (東北電力サービスタワー前元職安入口) | (東谷郵便局前泉公民館前) | (大橋寅松宅前多田初男宅前) | (稲田謙男宅前八木良一宅前) | (元職安入口元職安自動車整備工場前) | (緑ヶ丘団地一円) | (元職安自動車整備工場裏一円) | (齊忠自動車整備工場裏一円) | (明戸橋西詰前上村カズイ宅前) | (上村カズイ宅前原山化成倉庫前) | (楡原宅造地内) | (株栃尾コロナ裏明戸橋西詰) | (旧中基跡宅造地内) | (荷頃工業団地内道路) | (米与商店倉庫下荷頃工業団地入口) | (丸山更右大野保育所前) | (桜井博宅前剣持千代宅前・磯部熊一宅脇道路・八木高宏宅脇道路・渡辺日吉宅前道路・清水忠宅前道路) | (大崎基宅前清水ミツイ) | (剣持辰夫宅前八木韶子宅前) | (佐藤慶一宅前渋谷トヨ宅前) | (守門オート前交差点木間葉子宅前) | (宮沢バス停交差点福王寺寅吉前) | (宮沢バス停交差点金井整経宅前) |
| 四月 | 四月 | 四月 | 五月 | 七月 | 七月 | 七月 | 五月 | 五月 | 七月 | 九月 | 七月 | 七月 | 五月 | 五月 | 五月 | 五月 | 五月 | 七月 | 九月 | 五月 | 七月 | 五月 | 五月 |