

わたしの好きな風景 (57)

高揚の峰……水沢から



村田康雄 金沢

市内の方々から守門岳が見える。しかし、私はここから見た守門が一番素晴らしいと思う。

三十年前、私は織物会社の労務関係の仕事をしてきた。日本は高度成長期のころで、栃尾も織機がガチャッという度に一万円ずつ儲かるのではないかと、「ガチャ万」と呼ばれた時代だった。当時は大変な人手不足で、翌年中学を卒業する娘さん一人に、四社も五社も求人のお願いで通っていた。私も求人、市内中を回った。

ある日、鶴ヶ島の娘さんの話が多まった。その家を辞して犬にもほる心地での帰路、水島橋を渡ると雪をかぶった守門の雄姿が目に入った。袴、青袴、大岳の峰々が、祝福するかのように輝いていた。まさに「絵の如く」だった。人生の盛りのころ見たあの光景が、いまだに脳裏に焼きついている。雪峰の 三山浮き立ち 松の如し



あなたの好きな風景を水彩画で紹介します。描くのは、新町の河井清六さんです。

水沢の水島橋の近くから、南東を望む一月半ばの風景です。のどかな水沢の家並の向こうに雪で着飾った守門岳が桑代山、深山の連なりの上にドンと腰をおろしたように見えます。手前の広い田が、守門の雄姿を際立たせてくれる風景です。

No.445

とちお

1994-2

発行 新潟県栃尾市長

編集 栃尾市総務課

〒940-02 新潟県栃尾市金町2丁目1番5号

わが家のおすすめ料理 57



マヨネーズグラタン
ジャガイモのハムボール
マカロニ入りロールキャベツ

お母さんが夕食の準備を始めると小学生の三人姉妹が台所に集います。口々に今日の出来事をおしゃべりしながら、手伝ってくれるそぶりです。楽しい夕げの前の一時です。



西片明子 平中野侯

娘たちが好きなジャガイモ料理。おいしさの秘訣は、おじいちゃんが畑で丹精込めて作る「ジャガイモ」にあるようです。

【マヨネーズグラタン】4人分

材料 ツナ缶1個(小缶なら2) アスパラ4本、ゆで卵2個、卵1

個、生椎茸2枚、マヨネーズ1カップ、ピザ用チーズお好みの量
①マヨネーズをボールに入れ、卵を加えてよく混ぜ合わせます。
②耐熱容器に①の半量をしき、ゆでて切ったアスパラ、油切りしてほぐしたツナ、スライスした生椎茸、ゆで卵を散らします。
③②に残りのマヨネーズソースをかけピザ用チーズを散らし、焦げ目がつくまでオーブンで焼き

「ジャガイモのハムボール」

①ゆでてつぶしたジャガイモに、みじん切りにしたハムと玉ねぎ、コーン、卵1個を塩コショウして混ぜ合わせます。
②①を適当な大きさに丸め、小麦粉をつけてサラ油で揚げます。

「マカロニ入りロールキャベツ」

①ひき肉とみじん切りの玉ねぎ、卵、パン粉に塩コショウをして粘りが出るまで練り合わせます。
②①をゆでたキャベツで包み鍋に並べ、かぶる位の水と固形コンソメ、人参、ペーコンを入れて中火で約30分煮ます。
③②にマカロニを加え、しょうゆ塩少々で味を整えて、マカロニを入れてさらに煮ます。
♥わが家ではこのスープもたっぷり作り、おいしくいただきます。

広報

とちお

平成 2
6年 No.445



THE NAME
OF
THE ACT

ダンス!

COSMO ダンシングチーム in 一之貝



歴史と文化がかおる、個性ゆたかな水と緑の公園都市をめざして。

栃尾市は周囲を緑の山々に囲まれ、ゆたかな自然と恵まれた風土が、美しい景観と風情独特の歴史、文化を育んできました。市では一昨年から市街地の一部を対象に、これらの恵まれた環境・条件を生かし未来を展望したまちづくりの構想『うるおい・緑・景観まちづくり基本計画』を策定し、昨年、建設省のうるおい・緑・景観モデル都市の指定を受けました。現在、この基本構想をもとに、まちづくり協議会およびワーキング部会で、実現にむけて具体的な実施計画づくりが行われています。

イメージ実現に个性的なゾーンの設定

計画のコンセプトは、「歴史と文化がかおる水と緑の公園都市」。この将来像である五つのイメージを実現するため、計画対象区域内に五か所の个性的なゾーンを設定しました。(前ページ下地図)

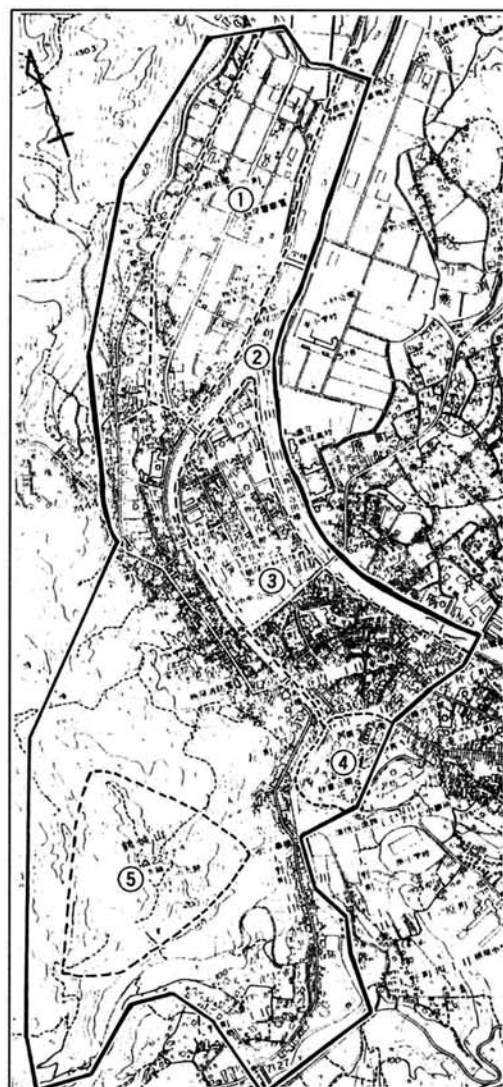
- ①新しい街づくりの拠点 郊外型の商業集積地として整備をすすめる、新たな活力とにぎわいの空間をつくる。
②刈谷田川、西谷川のうるおい軸 市街地を流れる二本の河川の水辺空間に、景観と調和した親水空間を整備して、人と川、地域を結ぶふれあいの場をつくり出す。
③雁木の似合う街 雪国ならではの景観資源である雁木通りを保全・活用して中心商店街の活性化のため、ゆとりの町並みをつくり出す。
④心なごむ歴史文化の拠点 寺、神社などが集まっていることから、この門前町のおもむきを積極的に保全し、心なごむ歴史文化の空間とする。
⑤栃尾城跡・自然とくけあう景観地区 自然を散策できる遊歩道、市街地からの緑道などのネットワークを整備し、自然と出会うやすらぎ空間をつくり出す。



水ウォーキング ネットワーク これらのゾーン(拠点や地区)を、工夫をこらした歩道、水辺の歩道、雁木通りで結んでウォーキングネットワークを形づくり、自然・文化・歴史と出会う「遊」空間を提供します。

全国30市町で展開 快適生活空間プラン

平成二年三月、建設省は住民・働き・遊び・憩う、生活のすべての面でうるおいと緑豊かな美しいまちづくりをすすめるため、「うるおい・緑・景観モデルまちづくり制度」を設けました。これは、たんに道路や公園などを都市型に画一的な整備をすすめるのではなく、住民のさまざまな活動・運動なども取り込み、快適で个性的な十年後、二十年後のまちの顔・姿を描くまちづくりを進める制度です。現在栃尾市のほか、長沼町(北海道)、高崎市(群馬県)、佐世保市(長崎県)など全国



二九市町がモデル自治体に選ばれ、基本計画に基づいた各種事業の実施とあわせて、いろいろなソフト施策や整備計画づくりが行われています。

栃尾のよさを生かしたまちづくりプラン

まちづくりモデルに選ばれた全国三十市町は、環境も文化も条件も違います。だからそれぞれ个性的な基本計画を策定しています。栃尾市の計画は、当初市街地の約百八十軒を対象にしましたが、現在周辺部もふくめて検討しています。ここは刈谷田、西谷二本の川が合流する盆地で、起伏のある景観が

特徴です。また、謙信ゆかりの県内屈指の山城栃尾城跡や日本一の火防神のある秋葉公園、全国で三番目の長さの雁木通りなどがあります。この地区の中に、計画の目指すイメージとして五つのポイントを考えました。

- 四季の移り変わりを感じる人と自然がふれあうまち。
●歴史と文化につつまれた、歴史ロマンに出会えるまち。
●豊かな水辺を生かした親水ゾーンを備える川のまち。
●近代都市景観と自然空間が調和し、幅広い世代感覚が風俗、文化を織りなす、活力と情緒を感じるまち。
●子供からお年寄りまで、楽しみふれあうやさしいまち。

プランづくり まちづくり協議会

市では、うるおい・緑・景観まちづくり計画の第一歩として、谷内通りから市役所にかけての西谷川ぞいに、ケヤキ並木とてまり・短歌のパネルを飾った道の整備をすすめています。今後は、さらに松葉橋にむけて延長する予定です。しかし、多くのプランはこれからです。

(◎は委員長)

- 栃尾市まちづくり協議会委員
◎湯沢 昭 長岡高専助教授
西村伸也 新潟大学助教授
大内 浩 国際大学助教授
川西 寛 建設省北陸地方建設局
永野 徹 新潟県土木部
小松千里 長岡土木事務所
今井広和 谷内1 商工会
北村 公 東町 青年会議所
小林信子 巻洲とお花企画
鈴木正一 新町 栃尾ふおうらむ21

- ワーキング部会メンバー
◎西村伸也 新潟大学助教授
湯沢 昭 長岡高専助教授
田中 芳 新潟県土木部
小林正雄 長岡土木事務所
小林正樹 本町 写真店経営
稲田 武 榎原 建築設計事務所

- 星野紀子 本町 主婦
長谷川正一 谷内2 小売店経営
田辺 仁 原町 小学校教諭
橋本英俊 原町 保育園長
今井純一 谷内2 小売店経営

また、計画の具体案づくりをおこなう「ワーキング部会」を設けました。ここでは昨年九月からビジョンの作成、さらにビジョンにもとづいた夢のある実施計画の作成作業をすすめていただいています。

「新しいまち」の主役は市民のみなさんです。まちの人より大勢のみなさんの関心と参加が、まちづくりのキーポイントです。

はりきり先生 仏国見聞録

十一月二十六日から十二月十日までの十五日間、秋葉中学校教諭の齋藤留美さんが、海外青少年指導者セミナーの中のフランスでの社会教育研修に参加しました。この事業は、(財)世界青少年交流協会が現在青少年の教育や育成の分野で活動している全国の若い指導者を対象に、資質の向上と国際交流を図る目的で毎年行っている事業です。

齋藤先生に、研修での体験や感想を紹介していただきました。



「青少年指導者セミナー……海外の社会教育施策を見学しよう」

何気なく『広報とちお』を見ていたらこんな募集広告を見つけた。応募資格は青少年指導にたずさわっている人。日ごろから秋葉中学校にAET(英語指導助手)として来てくださっているマルーフ先生からオーストラリアのことについて聞いていた私は、「他の国の学校の様子や教育施設を見てみたいなあ」と思い、さっそく応募した。昨年夏の話だった。

出会い・感謝 そしてやる気

応募はしたものの、実現までにはさまざまな苦難があった。今回の『日仏青少年指導者セミナー』は、教師にとってもっとも忙しい時に二週間も学校をあけるといふこともあって、何回となく実現があやぶまれた。(本当に一時はダメだと思った)私が無事行ってこれたのも校長先生をはじめ、教育委員の方々、周りの先生方、そして生徒たちの協力があったればこそだと思っている。これには感謝しても足りない。

周囲の人々にこれだけ迷惑をかけたものの(本当にずいぶん心苦しい思いもしたんだ)、やっぱり「やりたいことはやっただ方が絶対いいなあ。」というのが今の正直な感想である。

今回、宮城県から参加された本田さんは、一児の母である。フランスにすっかり魅せられて、「いつかフランスに銭湯を開く」(フランスには公衆浴場がない)という。本田さんの銭湯に行ける日が来るかという、と思う。

価値感の違い 建物について

研修とはいえ、観光も結構ありおこなってきた。あこがれの凱旋門。ベルサイユ宮殿。ルーブル美術館。聞いたことしかない建物が目の前にあるというのは、ちょっと感動する。フランスの建物といたら、一面に彫刻をほどこしてあるような中世の建物を思い浮かべる人が多いだろう。それでは一般の人々の住んでいる建物はどんなものかと思うか。

あるフランス人が、日本人にこうたずねた。

「あなたの住んでいる家は古いですか。」

日本人は答えた。「ええ、もう築十三年もたっているのですよ。」すると、フランス人はさも驚いたように「新しいじゃないですか。」

にはフランス語の会話集をかかえ、朝早くから歩き回り、「フランス語風日本語ぶり手ぶりまじり」でかかんにフランス人にアタックしていた。フランス語がわからない、地理がわからないなどと言って、人のあとにくっついて歩いている人はいなかった。研修日程にホームステ

イもあつた。とうぜん日本語は通じないし、英語すら通じない。そんな中でみんなガンバっていた。(柔軟性は十代二十代の若者の特権ではないのだよ。)前向きな人たちとの旅行は、こちらも楽しいものかと思つた。そして、フランスの人たちは研修に行く前、「フランス人は



齋藤留美さん
秋葉中学校教諭
上の原町

つっけんどんだ。」と何度も聞かされ、とても不安だった。たしかに、売店のおねーちゃんたちはニコリともしなかった。あいつつしても、あごをフンツと動かすだけの人もいた。誰がフランス人とお互い会つたら機関銃のように話したすおしゃべり屋だと思つた。あまりに親しげに話しているの、よほど仲がいい友達なのだろうと思つたら、初対面だという。そんな光景がそここで見られた。そして、抱きかかえるように温かく迎えてくれたホームステイ先のパパとママ。お互いの意思は身ぶり手ぶりで伝えるしかなかったけれど、なんか意思は通じるものだ。言葉の大切さも痛感したけれど、言葉がなくても伝わるのだということも実感した。

なぜフランス人が驚いたのか。それはフランスに行ってみればすぐわかる。なぜなら、パリの町並みすべてが、中世のかわいらしさを残しているのだから。彼らは中世からの町並みを保存し、鑑賞しているだけでなく、内部を改装し、現在も使用しているのである。古い寺院や仏閣は鑑賞用に残し、生活は新しく便利なものを追い求める日本とは違うようである。まあ、木造は石造りの建物ほど長持ちしないという文化の違いもあるだろうが、ホテルも同じである。パリのホテルは星の数で等級を表している。星が五ついているホテルが最高級のホテルなのである。日本でいえば帝国ホテルになるのだから。私たちが泊まったのは、初めは国民宿舎のような所だったが、次は二つ星、最後は三つ星のホテルに泊まることになった。一番新しく便利な所はどこかと思うか。ホテルにもよるそうだが、私が泊まったホテルの中では、二つ星のホテルの方が三つ星のホテルよりも新しく、便利で快適であった。なぜ後者の方が三つ星をもらっているのか。フランスではどうやらサービスや快適さ以上に、歴史の古さがものを言うようなのだ。由緒正しいということに

この研修にいけなくなりそうになった時、ある友達に電話で泣きながら訴えたら、「でも、本で読んで外国の様子はおかると言わない?」と言われてガックリきた。自分の目で見て、肌でさわって、においをかいで、心で感じなきゃ本当の体験なんてできっこない。私がフランスで何を感じてきたかはあとで触れるけど、やっぱり行ってみたいと思ふ。自分で体験しなければわからないと思う。たしかに、多くの人に迷惑をかけたし、行った前後は自分の仕事もたまっていて大変だったけど、逆にやる気がふつふつとわいてきたものだ。また、出会えた人たちにも恵まれた。今回の日仏セミナーに参加した人たちは、実はフランスにぜひとも行きたいという人はほとんどいなかった。しかしそんな気配はちっともなかった。片手にガイドブック、もう片手

移民を受け入れているフランス

フランス人というどんな人種を思い浮かべるか。私は今回フランスに行くまでは、フランス人は白人だとぼんやりと思っていた。ところが、パリで地下鉄に乗ってびっくりした。肌の色、髪の毛の色などさまざまな人がいっぱい乗っていた。フランスというのは、移民を積極的に受け入れている国なのだということを知った。

研修生みんな



ベルサイユ宮殿前

「何でもいい。」と言ってしまおうな自分に気がついて、がくぜんとしてしまった。「こんなささいなことさえ選択することができない」ということに気がついたからだ。フランスの子供はきつと小さい時から、こんなふうに自分の好みをしっかりと伝えるような訓練ができていたのだなあと感心した。これからは自分の好みぐらいははっきり言えるようにしようと思った。でもお弁当だけは、いろいろ手の込んだお弁当がいっぱい入っている日本のお弁当の方がいいと思うのだけれども。

フランス語

日本語がまったくわからない人に、一言だけ日本語を教えるとしたらどんな言葉を教えるか。私だったら「どうも」を教える。「どうも」というのはあいまいな言葉なので、「あいさつ」にも「お礼」にも「謝る」にも使える言葉である。さて、フランス語がまったく

今回、研修で「青少年スポーツ省」(生涯教育を担当する省)「高校」「託児所」「公民館」などさまざまな施設を訪問することができた。そこで感心したのが、移民への対応の仕方である。どの施設でも移民への補助活動が行われている。語学指導、就職の手助け。そして移ってきただけで友達がなくなり、さびしい思いをしている人のために公民館活動は役に立っている。公民館活動を見学に行くと、たった一人の移民のためにフランス語指導をしている場面に出会った。受入れ体制がとれているのだなあと感心した。

「原因は？」とたずねると、「不況です。」という答えだった。日本でも昨年ぐらいから不況だと言われているが、フランスはもう何年も前から不況だ。不況だと当然就職口がなくなる。就職もできず、昼からぶらぶらしている若者が増え、問題を起しているようだ。近い将来、日本も同じ道を歩むのではないかなあと少しこわくなった。

フランスの現在の問題点

青少年スポーツ省や高校などで、「生徒の問題で今一番大きな問題は何ですか。」とたずねたところ、「最近では、麻薬やエイズの問題ができています。」「原因は？」とたずねると、「不況です。」という答えだった。日本でも昨年ぐらいから不況だと言われているが、フランスはもう何年も前から不況だ。不況だと当然就職口がなくなる。就職もできず、昼からぶらぶらしている若者が増え、問題を起しているようだ。近い将来、日本も同じ道を歩むのではないかなあと少しこわくなった。

選択できない日本人?

ホームステイ二日目の朝のこと。ホストマザー(滞在家庭のお母さん)がお弁当を作ってくれるという。フランスってどんなお弁当を作るんだろうと興味しんしんでのぞきこんだ。まずママがパンを出した。もちろんあの長くて固いフランスパンだ。話がそれるが、フランス人にはパンがかかせない。毎朝、焼きたてのパンを買ってき、食事のたびに適当な大きさに切って食べる。これがまたおいしい。そのままでよし、焼いてよし、ジャムにもバターにもチーズにも合う。パン屋さんで



子供たちのねんど遊び

アンジェ公民館



本場フランスのフランスパン

ホストファミリー宅



高校の日本語クラス



ムジパルドン 広田さんの自画像

わからない私たちにとって、もっとも便利で使用回数が多かった言葉は何だったか。それは「ごめんさい・すみません」を意味する「パルドン」という言葉だった。地下鉄に乗った時に、特にこの言葉は威力を発揮する。人にぶつかって「パルドン」、座席に座る時も「パルドン」、人にものをたずねる時も「パルドン」である。今回研修に参加した高野さんは、出発前に「とにかくパルドン」という言葉さえ覚えていけばいい」とアドバイスを受けてきた。フランスにいた初日の朝、彼はウエイトレスに朝のあいさつをしようとして身がまえていた。ちなみに「おはよう」は「ボンジュール」である。ところが、あがっていた彼の口から出てきた言葉は「パルドン」。ウエイトレスは無言。あいさつを返してもらえなくてがっかりした高

野さん。翌朝、今朝こそはと決意をかためて、ウエイトレスに向きあった。「ボンジュール!」今度はなんとか言えたものの、またもや彼女は無言。あわれ高野さんは最初のコミュニケーションに失敗し、しばらく落ち込んでいた。……たんに彼女はそっけないだけだったのだ。その話を聞いた広田さん。大笑いしたあげく、今度は自分が「パルドン」を連発しはじめた。とにかく何を言われても「パルドン」。あまりに「パルドン」を連発したため、ついたあだ名が『ムッシュパルドン』。いやはや、楽しい人たちがあつた。

トの種類豊富さ、おいしさ。まさに、『テレビアン』の一言である。しかし、フランス料理のすばらしさについては、私が語るまでもないので省略する。ここでは、その料理を食べる時間の長さについて書きたい。ふだんフランス人が家庭の夕食で食べるのは、スープ、主菜(肉か魚)、パン、チーズ、デザート、そしてワインというところだ。パンとワインは初めから出ているものの、あとは一品ずつ出てくる。スープを飲みおわらなければ主菜は出てこないし、主菜を食べおわらなければデザートにはいかない。初めから全部準備されている日本料理とはここが違う。しかし、私たちが一番驚いたのは、食べる時間の長さなのだ。初めのスープを飲みおわる。どんなに時間をかけても、十分たれば飲みおわる。そのあと食器が下げられる。待つこと十〜十五分、ようやく主菜が出てくる。と、万事そんな様子なのである。さて、それではその間何をしていたらいいのか、というところ。これはもうおしゃべりなのだ。フランス人がおしゃべりなのは、この食事の時間の長さによるものではないか。とにかくふだんの夕食でも、一時間はたっぷり

終わりに

先日、フランス研修のビデオが送られてきた。なつかしく思い出しながら見ていた。研修というところで、ふつうの観光旅行では行くことのできない社会教育施設に行き、その職員や生徒に接することができ、とても勉強になった。

また、ホームステイを通して、フランスの普通の家庭の様子を見ることもできた。たった二週間だったが、視野が広がったように思える。若い人たちに、もっとこのような研修に行く機会があるといいのと思う。

たとえちよつと無理をしても、きっとその人の「やる気」につながると思っている。

フランスの食事

フランスは料理のおいしい国として有名である。特にデザー





◎県知事表彰 幹部功績章

第3分団分団長
長谷川大助(熊袋)
(消防幹部で消防の進歩
発展に功績)

はなまる
(敬称略)

◎無火災表彰(栃尾市消防団長表彰)

第8分団(西谷・中野俣・半蔵金地区)
分団長 諏佐達男

第13回 栃尾市少年少女ミニバスケットボール大会(優勝チーム)

男Aブロック レッドボーイズ(西谷)

男Bブロック 入東ホワイトブルズ



男Cブロック 金 沢



男Dブロック 上塩飛竜



女Aブロック 荷頃ホワイトラビッツ



女Bブロック ストロングガールズ(西谷)



女Cブロック 入東ブラックドラゴンズ



女Dブロック 下塩ブラックシャドーズ



市議会議員 小林幸一氏逝去

小林幸一市議
会議員(本町・
七十五歳)が、
去る一月十五日
逝去されました。

小林議員は、昭和四十二年に市議会議員に
当選以来、通算六期在職。この間、副議長、
総務文教委員長、雪害対策・企業誘致・ダム
建設促進の各特別委員会委員長を歴任されま
した。
ごめい福をお祈りします。



バラエティー座りんごの会 いずみ苑公演 12/19

福祉施設を訪れ、歌や踊り、コントにマジックと多彩な出し物で楽しませるボランティアのりんごの会のみなさんが、いずみ苑を訪問。今回も大喝さいでした。



熱気と躍動 栃堀裸押し合い祭 1/15

雪はなくても寒い冬の夜、「さんよ、さんよ」と福札を取りあってぶつかりあう男たちと、福を求めて訪れた2000人の参拝客で、社殿の中は熱気に包まれました。

秋葉中学校生徒会 文化祭チャリティバザール 収益金を福祉に寄付 1/26



秋葉中学校生徒会の代表が、「福祉に役立ててください」とチャリティバザールの収益金95,066円を、市に寄付してくれました。有効に使わせていただきます。ありがとうございました。

大橋喜三	入塩川	高橋清一	大川戸	浅野	タウ
酒井真一	本所	西川次郎	菅畑	山口	一之貝
佐藤ヒデ	本所	西川次郎	菅畑	山口	一之貝
河野浩一	島田	佐藤カイ	菅畑	山口	一之貝
増井作市	山葵谷	中澤ヒサ	赤谷	磯部	博義
増井トミ	山葵谷	佐藤アサ	赤谷	磯部	博義
土田孝作	梅野侯	間アサ	赤谷	磯部	博義
河野六郎	塩新町	佐藤市象	下伝	林	あや
藤田マサノ	塩新町	大崎金五	栗山沢	諏佐	金助
星甲平	沖布	大崎チエ	北荷頃	波形	勇吉
松本淳七	いずみ苑	佐藤三郎	北荷頃	梶澤	繁
木間ハヤ	いずみ苑	佐藤三郎	北荷頃	諸橋	ミイ
松井ヨシ	いずみ苑	佐藤三郎	北荷頃	山内	キノ
荻沢クニ	泉	剣持與一	北荷頃	ヤス	半蔵金

今年を安全願って 消防出初式 1/6

消防団、婦人消防クラブなど消防関係者約380人が参加して、市民会館で新春恒例の栃尾市消防出初式が開かれました。

お願いします。今年もしっかり火の用心。



文化財消防訓練 1/26

諏訪神社から出火!の想定で、文化財防火デーの1月26日消防訓練が行われました。雪の中、通報・5分で放水、さすがです。



親子で楽しくクッキング 栃堀 1/9

開館まもないふるさと交流会館で親子料理教室が開かれ、親子約80人が楽しい一日を過ごしました。

作った料理はちらずし。似顔絵や動物など愉快な昼



食に会話もはずみます。さらに食後には、栃尾ゾリスデンのミニコンサート。「またやって!」という声に、呼びかけた婦人会のみなさんも、にっこりです。



「そもそも かぐらの はじまりは〜!」

正月晴れやかに岩戸舞 葎谷 1/2

正月二日、今年も葎谷神楽保存会のみなさんが集落の家々をめぐる、岩戸舞で一年の厄払いをしました。

ここで行われた葎谷神楽「岩戸舞」は、市の文化財に指定された伝統芸能で、元禄年間に長岡へ通う村松のお殿様をなぐさめるため、庄屋角右衛門らにより踊られたのが始まりだと伝えられています。

いずみ苑でも岩戸舞を披露 1/15

岩戸舞の披露は今年で2回目。見ていたみなさんは体でリズムをとったり手拍子したりと、楽しんでもらえたようです。



ご夫婦そろって米寿の佐藤傳三郎、子ンさん(北荷頃)

祝 米寿を迎えられた88人を お祝いしました

〔明治40年1月2日〕
40年12月31日生

市では今年も、米寿(数え八十八歳)を迎えられた方に、お祝い状と記念品を贈りました。今年の対象者は、男性三十九人、女性四十九人の合わせて八十八人です。
一月十七・十八日、二月一日の三日にわたり市長が各家庭を訪れ、お祝いを届けました。

五十嵐フジヨ	栄町	桐生ツ子	滝の下町	星	善次	天下島
笠井ミヨキ	栄町	杵淵徳三郎	旭町	稲田	直治	榆原
大崎藤作	山田町	今成シゲ	旭町	青木	ヨキ	吉水
大崎寅太	山田町	木間トキ	東町	中村	フサ	上榎出
小林武二	山田町	小山きく	本町	関根松太郎	下榎出	
矢澤フミ	新町	久保一	金町	小林五郎右エ門		
那須正丘	表町	加藤みき	金町			
須藤セキ	表町	小森コウ	金町			
島田信司	表町	外山傳策	小貫町			
八木計輔	大野町	鈴木倉市郎	金沢			
今井チエ	大野町	平澤キン	沢			
大崎ミサ	大野町	目黒キク	原			
佐々木苑江	大野町	小林マサ	卷			
佐々木苑江	大野町	吉田トク	卷			
大崎ハルノ	谷内2	坂田幸平	平			
大崎真次	滝の下町					

最優秀賞

若人の声

市では、21世紀にむけて「魅力ある栃尾市づくり」に若者の清新で建設的な意見・提言を市政に生かすため、第3回若人の声を募集しました。中学生から社会人まで、応募いただいた142編を審査した結果、11編を優秀作品として表彰しました。この中から、最優秀賞2人の意見を紹介します。



栃尾市若人の声表彰式

私の町に思っていること



馬場千恵美さん
秋葉中3年
(小 向)

私が生まれ、育ったこの栃尾市。澄んだ水と空気と空と鮮やかな緑の山に囲まれた、どこにもある「田舎」。この「田舎」で、私は十五年間いろんなことを学び育ってきました。春は近所に咲いている桜を見たり、つくしをとったり、山に登りふきのとうや草花、山菜などを取ったり、夏は家の前の川で泳いだり、秋はとんぼをつかまえたり、落ち葉を拾ったり、冬はソリに乗って坂を下ったりいろいろなことをして四季を楽しんできました。

ところが、最近少しずつ周りの様子が変わってきたように思います。川にブロックが入られ、泳ぐ所がすくなくなりまして。川の整備工事を見たときは、とても悲しく、またさびしく感じました。今まで遊んでいた絶好の遊び場がなくなるのですから。二酸化炭素などの有害物質

により地球が温暖化しているせいなのか、雪もあまり降らなくなりまして。ほんの幼いころは、道の両側に自分の背より高く雪が積み上げられ、そんな道を帰るのがとても好きだったことをなつかしく思い出します。少しずつ少しずつ栃尾は変わっているのです。

幼いころは、人口が少なかったなど気にもかけませんでした。けれども人口が少なくなり、高齢者の占める割合が多いという現実を考えると、このまま働き盛りの若い人がいなくなったら、きつと田畑が荒れて、しまいに手のつけようがなくなるかもしれません。

高齢化に加え、今は赤ちゃんの出生率が低くなってきています。なぜでしょうか。一人の子供にかかるお金が多いこともその原因でしょう。学費やその他いろいろ、今は昔とちがってと

栃尾市の目指すもの



諸橋 等さん
(上 来 伝)

私は、栃尾市の活性化に対し、各方面において努力し成功しても、若者の定着または人口増には速効性がないと思います。何故なら、県内でも活性化で有名な、安塚町、入広瀬村等々いずれも人口減の歯止めの決定打とはなっていないと思います。しかし、活性化により、そこに住んでいる人々が活気づき、郷土に誇りをもつことにより、地域内外に波動を与え、外から人とお金を呼んでくるには有効打であると思います。

そこで、栃尾市が一番の課題として若者の流出について考えてみます。それにはいろいろと要因はあると思いますが、一端ですが、何でもそろうている都会で一度は生活してみたい、もっと勉強したい等々、都会の持つ魅力は栃尾には残念ながら無いと思います。むしろ若者が、ちっちゃな栃尾に居るより、今

日の時代性を考えれば、市外で活躍してほしいと思っています。しかし、決して若者の流出を奨励しているわけではありませんが、その流出している栃尾人が市外を支えていることも事実です。市外で活躍している人とのネットワークを栃尾のために有効利用する方策をもっと考えてはどうでしょうか。外から見た栃尾に対する意見も大切だと思います。

次に、人口増について考えてみたいと思います。思いきって栃尾市をベッドタウン化してはどうでしょう。近年、栃尾も下水道整備、流雪溝など生活環境の整備が着々と進んできています。そこで、雪に強い住宅団地、大規模霊園の造成をし、あわせて栃尾が誇れる豊かな自然、澄んだ空気、美味しい水、栃尾の四季などをよりこんだビデオ、激安

な土地、安心して老後も住める町をビジュアルすれば住みたい人、Uターンして来る人もいると思います。また、その人達に田畑などを貸して、家庭菜園をやることにより、地域住民とのコミュニケーションを深めることができれば良いと思います。

しかし、働き口の問題がありますが、栃尾周辺(長岡、見附、三条等)で働く方向でなんとかできるのではないかと思います。それには、栃尾市が市内で働く人ももちろん、周辺市町村と十分協議して強力なバックアップが必要だと思います。

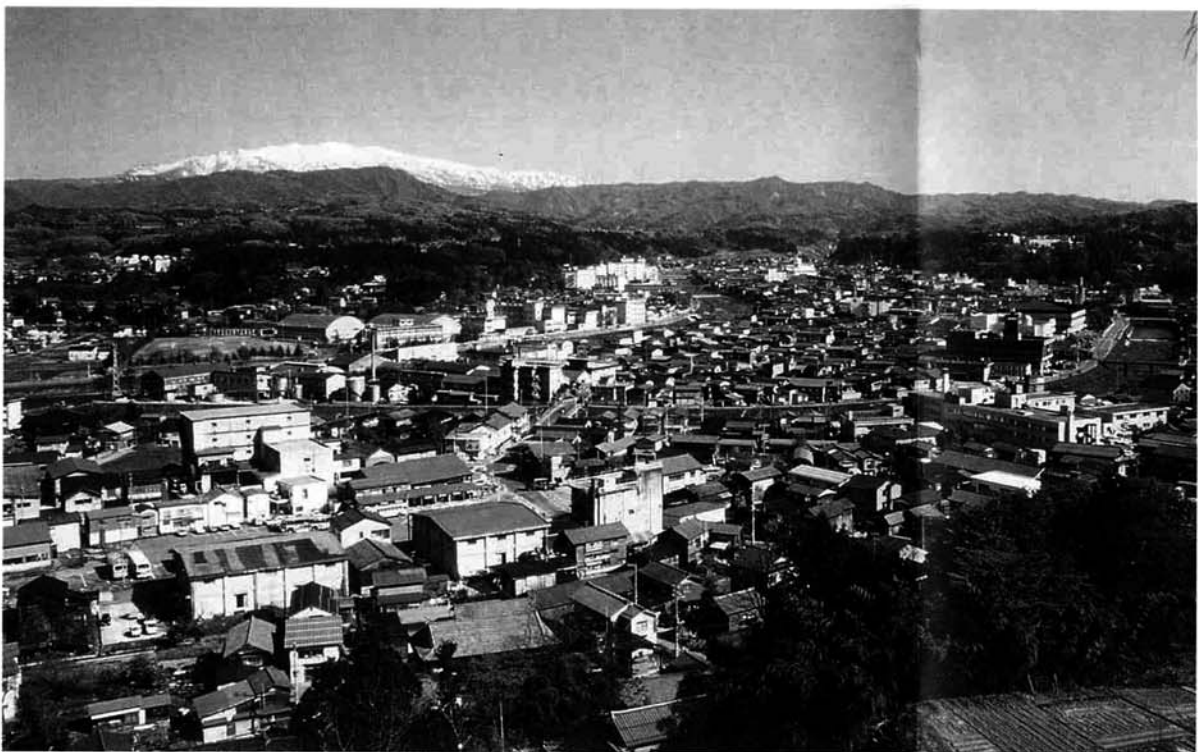
最後に、どうしたら市外から客を呼び栃尾にお金を落とすてもらえるかについて考えてみたいと思います。まず栃尾の誇れるものは豊かな自然だと思います。その大自然を生かした動物王国をつくったらどうでしょうか。そこには小規模な遊園地もありそして、栃尾名物を食べたり、買ったたりできるコーナーも作り、欲をいえば温泉があれば最高だと思えます。また、星の観察体験ツアーもおもしろいと思います。

また、栃尾名物のあぶらげをもっと売出すことで、「あぶらげファン感謝デー」を年一回

でもお金がかかりますから、昔のように多く子供を産んでいたら、とても生活していけなくなるのです。また、子供を産まずに働く女性が増えてきたこともあるかもしれません。こうした具合で、子供が増えずに人口が減る一方なのです。

そこで、人口を増やすには、「子供を産んでからの援助を惜しまず協力すること」が大切だと思えます。たとえば幼稚園をつくる。安い学費で働く母親が本当に必要とするような幼稚園をつくる。そこでのびのび遊ばせ学ばせる。安心して子供を預けられるような幼稚園ができれば、出生率も上がり、人口も増えていくのではないのでしょうか。また、人口の流出を防ぐには、人が集まる町づくりをすることも大切です。とはいっても、スキー場をつくっても外から一時的に人がくるだけだし、建設地の木も切ることになり、自然を破壊するようなスキー場は反対です。遊園地はわざわざこんな

ところにつくる必要はないし、「あぶらげ」だって、そんなにPR効果があるとは思えません。「杜々の森」の水だって森があるからこそきれいな水ができるのに、まわりの木を切ってしまうって余計なことをしたために、ずい分「良さ」がうしなわれていくのが現状です。市民の一人として悔しいです。そこで、自然を生かした「星の町」なんて考え。日本で一番星が見える町にするのです。つまり、空気がどこよりも澄んでいる町になること。余計な木を切らず、ありのままの姿を見せることです。私は出ていきたい人は出ていかせればいいと思うのです。そして排気ガスと人の波にもまれて、そのうち帰ってくる人のために住む所を用意しておきたいと思うのです。本当の意味で人々が住みやすく、自然に囲まれて心豊かに暮らしていける町「栃尾」をつくりだすことが私の一番の願いです。



設け、「あぶらげ祭」とあわせて無料サービスをするというのはどうでしょうか。

以上、まだまだ思いつく事はありますが、この若人の声募集について意見を述べさせて頂くならば、栃尾市のこれからについて考えている人は、まだまだ数多く居ると思いますし、良いアイデアをおもちの方も大勢居ると思いますので、賞金額のアップ、例えば今の十倍にする

とかすれば、もっと若者は真剣に考え、応募することと思えます。お金で釣るのは邪道かもしれませんが、それによって仲間同士での議論も盛んになり、それが一つの活性化につながると思います。また、この「若人の声」だけでなく、市民、市外の人達の声を幅広く受け取って、よりよい栃尾を市民一丸となって築きあげてゆく事が大切だと思います。

学校週五日制 子供たちはこんなふうに過ごしています

栃尾市学校週五日制推進委員会開催

十二月十日、栃尾市学校週五日制推進委員会が開かれました。学校・PTA関係者、社会教育関係者、行政関係者、合計二十一名で組織している委員会です。一昨年九月の学校週五日制発足以来、一年を経過しましたが、子供たちの第二土曜日の過ごし方はどんなか、問題点はないか、話し合っていたいただきました。

子供たちはこんなふうに第二土曜日を過ごしています

十一月十三日の第二土曜日の過ごし方は、次の表のとおりです。

当ではまるものいくつにも〇をつけるアンケートなので、合計で一〇〇割にはなりません。五割の小学生が、「家で一人で過ごした」と答えています。

平成5年度 学校週五日制アンケート 集計結果

- 1 調査月日 平成5年11月13日(土)
- 2 調査対象 市内小学生(2,033人)中学生(1,115人)全員
- 3 調査結果

	小学生	%	中学生	%
1 だれと過ごしましたか？				
ア 家で一人で過ごした	96	5	235	21
イ 家族といっしょに過ごした	1309	64	530	48
ウ 友達といっしょに過ごした	816	40	431	39
エ その他				
	部活動(音楽・体育)		親戚の人	
	従兄弟		先生	
	近所の人			
2 どこで過ごしましたか？				
ア 自分の家の中で過ごした	1064	52	641	57
イ 友達の家で過ごした	358	18	184	17
ウ 野外など地域で過ごした	594	29	286	26
エ 学習塾や習いものにいった	288	14	102	9
オ その他				
	親戚の家		体育館	
	図書館		学校図書館	
	図書室		図書室	
	保育園		海	
	デパート		県外	
	病院			
	水族館			
	スケート場			
	旅行			
3 何をしていましたか？				
ア 遊びやスポーツをした	831	41	286	26
イ 読書をした	200	10	187	17
ウ 勉強をした	337	17	473	42
エ テレビを見ていた	594	29	481	43
オ ファミコンをしていた	619	30	274	25
カ 家の手伝いをした	259	13	144	13
キ 旅行やハイキングにいった	164	8	43	4
ク 自分の買い物をした	323	16	233	21
ケ その他				
	映画		寝ていた	
	ゲームセンター		部屋の掃除	
	床屋		歯のテスト	
	歯医者		寝た	
	ドライブ		散歩	
	犬の散歩			
	料理			

この中で一年生は七名、二年生は二名です。学校でも一人ひとりに手をさしのべて、低学年については一人ほっちにならなように気をつけていきます。

「家族といっしょに過ごした」子供が一昨年比べて大幅に増えています。家族と過ごす中から、家庭での協力、団らんが生まれることを期待しています。

「テレビ」「ファミコン」が相変わらず多い現状ですが、うれしい調査結果もあります。その一つは、「家の手伝いをした」という子供の数が、一昨年七割だったものが、今回は小、中とも一割に増えていることです。

お母さんといっしょに包丁を握ったり、お父さんと掃除をしている子供たちの姿が目につか

びます。また、「勉強をした」という中学生の数が、四十二割と大幅に増加したことです。宿題が出されたわけではありません。中学生が、今自分に必要なことは勉強であると判断し、自らの意思で取り組んだ本物の学習です。勉強への意欲こそ学力そのものです。おおいに励ましていきましょう。

家庭・地域の五日制

第二土曜日は、家族で過ごさなければいけないという意識が、強すぎて、友達の家遊びに行けないという声もありました。この日は家庭の日だ、どうして



も子供といっしょに過ごすのだという意識も貴重なものですが、あまりきゅうくつに考えずに少し肩の力を抜いてリラックスして過ごすことも必要だという意見も出されました。

子供たち自らが、こういうことをやりたい、これが自分に必要なことだと判断し、行動を起こす。大人がメニューを作って子供たちがそれに従うのではなく、子供自身の力を信じ、子供たちの遊ぶ姿、勉強する姿を温かく見守ってほしいというのが、推進委員会の結論でもありました。

見守っていくといっても大人が子供たちにしてあげられることは他にないのでしょうか。県の五日制モニターアンケート

ケートによると、地域でやるべきこととして、「子供たちがのびのびと遊べる空間・場所の整備」「地域の人々が親しくなれる行事・イベントの活性化」、この二つを多くのモニターが指摘をしています。

都会と違って栃尾ではのびのび遊べる空間はいたる所にあります。公園を造る、ブランコを用意するばかりが整備ではありません。子供たちにもいろんな規制の多い現在ですが、恵まれた大自然の中でおもいきり遊ぶたいたいは栃尾の子供を育てていきたいものです。

川は危険なところ、近づいてはいけないところと子供たちは



小正月のさいの神

思っています。そんな指導をしてきたわけです。もちろん危険は回避しなければなりません、

一度、全校児童を刈谷田川に入れてどのようにして遊ぶか試してみたいという発言もありました。

行事・イベントの活性化という点では、栃尾にも改善点がありそうです。各集落ごとに大人も子供も楽しめる行事があるといいと思います。たとえば、昔から伝わる小正月の行事などが、これを機会に復活すると栃尾の良さが見直されると思います。

公共施設を利用しよう(総合体育館・無料)

栃尾市では、総合体育館を第二土曜日(午前九時～十二時)は無料で子供たちに開放して

ます。昨年から開放していたのですが、PR不足もあって、体育館の利用が低調でしたので再度お知らせいたします。

冬の運動量の不足するこの時期に、広い体育館でおもいきり遊んでみましょう。家族でボールゲームも楽しいし、友達を誘い合ってみんなで鬼ごっこもおもしろいと思います。

最初に来た人だけが使う体育館ではなく、後からきた人も仲間に入れて、場所を譲り合って、気持ちよくみんなが使う体育館にしたいものです。

遊ぶための用具として次のものを用意しています。ボール・用具類は、いためないように大

- ・バレーボール 2個
- ・ソフトバレーボール 2個
- ・バスケットボール 2個
- ・ミニバスケットボール 2個
- ・バドミントン 2組
- ・卓球(卓球場)ラケット 10本

バドミントンのシャトルコック(羽根)と卓球のボールは、個人でお持ちください。サッカーボール遊びなどはできません。その他、公民館の図書室も開放していますし、「親子映画会」(文化センター)も四月から再開します。教育センターで行う「子ども科学教室」にもおおいに参加してください。



Hello ハロー Merrill メリルです

Did you visit Suwa Shrine at New Year? Did you go to the Tochibori Festival? ※Tochibori Festival=裸押し合祭

私の家族は、日本のいくつかの事柄、特に栃尾の昔から伝えられている習慣やお祭りが大好きです。季節ごとに、お花見、お盆、雪まつりなど、それぞれ特別の行事があります。

いなかに住むと、人は季節の移り変わりがとてもよく分かります。私たちは、常に異なった自然の表情に囲まれて暮らしています。これはすばらしいことです。

私の国オーストラリアでは、季節の変化はこれほどありません。そのうえわが家は都会に住んでいました。そのため、食べ物の生産に季節が大切なことに気づきませんでした。栃尾では、自然が尊ばれ讃えられています。私たちは、季節ごとの特色のある活動が、とても気に入りました。オーストラリアに帰ると、多くのこのようなことがなくなるので、さみしくなるでしょう。



ニューサウスウェールズ州 シドニー近郊の大火災

オーストラリアでは、毎年夏になると北から熱風が、西から乾いた風が吹いてきます。今年の夏は特別熱く乾燥し、シドニーのあるニューサウスウェールズ州だけでも、150件以上の火災が発生し、ほぼ日本の全面積が焼きつくされました。シドニーの私の両親の家も火事がすぐ1kmまでせまると聞き、とても心配しました。

市民文芸作品

入選者 敬称略

昨年十一月に募集しました市民文芸作品(応募四二二)の入選作品が決まりましたので紹介します。なお、全応募作品をのせた文芸とちおは、三月上旬に発行予定です。

〔俳句〕	此の奥は落人部落藤の花 水の音たどれば沼あり濃りらんどろ 溪谷の赤き吊橋川澄めり 掌中に女の力蕎麦こねる 背戸の裡沢庵石を歩かせる	佐藤 忠三 本所 中西 弘 泉 山本 ヨリ 新山 諏佐 清子 東町 八木 花子 山田町
〔川柳〕	初春三日庄助気取りで過ごしてみる 順でないお迎えもあるおくやみ欄 豪邸のチラシ枕に敷いて寝る	多田 良一 平 坂内 フサ 天下島 松生みちよ 滝の町
〔短歌〕	幾許かの命か蝗は色褪せし 霜枯草に薄日浴びをり 湖面よりもやは煙のごとく立ち きびしく冷ゆる空にたゆとう 手術して再びは嘔むことの無い身となり 朝餉の五分粥を炊く 赤き空に師走の街のシルエット 残して落ちゆくまぶしき夕日	安井 清吉 赤谷 島田 稜子 東町 佐藤三喜子 下来伝 栗林 幽子 本町

〔詩〕 諸橋五十鈴 新栄町
城山にて
晩秋の城山は
楓の赤が風に踊り
空は高く青く透け
耳を澄ませば
遠く戦国武将の叫びが
馬のいななきが
私の思いの中で響く
今もこの地球上には
内戦の加速で
飢えに苦しむ難民が日々
パンやミルク
水と緑
安心して眠れる場所
それらを求めていると聞く
私の中にある優しさをとり戻し
ひと雫の露として
干いた喉に流してやりたい
そのために今
何をやらなければならないのだ
城山を吹きぬく風は
ゴオー、ゴオー、と
百姓一揆の唸りとなって
私を叩く

〔随筆〕 斎藤 滋子 東町
あの日の息子
— 知らない間に生まれたことば —
「内 容」 毎夕、帰宅するのを待って「お母さん!!あのね、今日ね」とその日の出来事を話してくれた幼いころの息子。息子が四歳の時、忙しさにまけて話をよく聞いてやらなかったエピソードから、会話の大切さをあらためて知った作者。今は一社会人として活躍している息子、その息子を理解してくれる大先輩…。あれから二十年、作者は温かく息子を見守っている。

日本語文化

栃尾語 探訪 ②

しんじにもないことばが

ただ今就職試験の真っ盛り。昨日友達が青い顔をして帰ってきました。
「私さあ、自信なくしたさ、東京に住むの」「なんで?」試験が終わって、宿舎に帰ってきたときのことだそうです。いっしょに受験したみんなと感想をワイワイ話していると、彼女のカバンのホルダーに気付き何人かが「かわいいネ」ってさわりはじめました。彼女はあわてて「みんな、しんで(しないで)!!」
ところが部屋の空気は一瞬にしてシラッ。彼女は「なんでなんで」帰りがけ、親しくなった友

人から「驚いた!、あなたがしんで(死んで)と言ったから」「エッ」
これ理由が分かりました。何気ないことばが、こわいことばになりましたが、これは栃尾弁の動詞の変化と名詞の組み合わせが犯人でした。動詞の変化—あのカ行〇段活用—これを聞くと頭が痛くなるのです。
するの変化はシネ、シテ、シル、シル、シレ(セー)
《未然、連用、終止、連体、命令》でも、おもしろいことばに仮定形がありません。
どの語も、命令形+「ば」で表現します。

「こいば(来れば)など。あいべば(歩けば)など。その口調によって命令形にもずんずんしてしまいます。珍しい例では「待ちな、待つて」が待ちれ。
また、可能動詞の「書ける」は、書かいる、「食べれる」が食べらいる(未然形+いる)などとなります。
文法というところ、「あつ国語の」と思い出し、むずかしさが先にきます。でも、こうして動詞などを集め変化を調べると、勝手に使っている方言だからと思っていたことばにも、ちゃんと規則性があることが分かります。文法、それは長い歴史の中で、いつの間にか生まれたその地方の生活のリズムだったのです。
栃尾高校郷土研究部



健康ちえつく

かぜの予防

ひとくちにかぜといっても、熱のない鼻かぜから、咳や痰のでる咽頭炎、高熱の続くインフルエンザまで多種多様です。



原因は、二百種類以上あるといわれるウイルスです。このウイルスがくしゃみや咳といっしょに飛び散り、人から人へと感染していきます。かぜはこのように感染症ですから、流行しているときは人ごみにでかけないことが予防の第一歩です。また、外から帰ったときや寝る前には、必ずうがいをしてきましょう。何回もくり返しのどのウイルスを洗い流して、増やさないようにします。冬は湿度が低く、そのうえ暖房により室内の空気が乾燥して鼻やのどの粘膜を荒らし、かぜをひきやすくなります。湯をわかすなどして適度な湿度を保ってください。

また、温度の急激な低下は、かぜをひく誘因になります。入浴後は湯冷めをしないよう注意したり、ぬれた下着などは早く着がえるようにしましょう。日ごろの注意として、寒く

なっても厚着をせず、適度な運動などで皮膚の鍛練に努めたり、栄養、睡眠を十分にとり、規則正しい生活を心がけてください。

ひいてしまったら

早めに体を休ませる
かぜにかかった人の血液中には、時間とともにかぜのウイルスとたたかう抗体ができてきます。安静にしていると抗体の生産を高め、扁桃腺や気管支炎など余病の予防にもなります。

忙しいからと無理を重ねると、長引いたりこじらせたりとよい結果にはなりません。
ひき始めから体を温かく保つように
かぜをひくと、脳の体温調節中枢の調子が狂ってきて、保温が必要になってきます。また、寒さにあうたびに悪化させることにもなります。
温かく、消化のよい、栄養のバランスのとれた食事
かぜをひくと体力が衰え、胃腸の調子も鈍ってきます。食欲もおちてくるので、口あたりよく調理することも心がけてください。

市保健婦だより

栃尾の自然をたずねて ⑤⑥



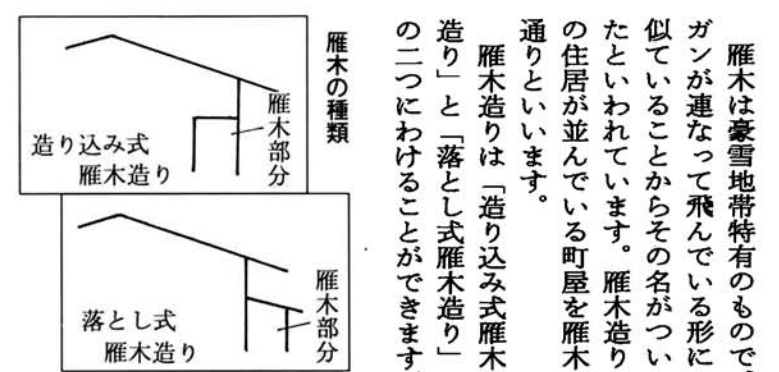
さて、何のベスト3かな?

《雁木の話》

答えは「雁木通りの残存延長」です。全国で雁木通りの残っている区間の長さベスト3は、上越市・長岡市・栃尾市で、以下加茂市・黒石市(青森県)の順になっています。

雁木は豪雪地帯特有のもので、ガンが連なって飛んでいる形に似ていることからその名がついたといわれています。雁木造りの住居が並んでいる町屋を雁木通りといいます。

雁木造りは「造り込み式雁木造り」と「落とし式雁木造り」の二つに分けることができます。



自然はそこに住む人々の生活に様々な影響をおよぼします。人々は雪にじっと耐えていただけではいけないのです。より快適な生活を送るための工夫をしてきたのです。雁木は雪国の人々の生活の知恵なのです。

市教育センター 池田清治



新刊の書棚から

市公民館図書室

もう「女」はやってられない



「女らしく」ならないといけないという強迫観念にとらわれて、自分の大足をハイヒールにつめ込もうとしていた時の苦勞を隠さず語りかけながら、男の身勝手さと犠牲を甘受してきた女性の痛みについてのべる痛快さ。もういいかげんにしたらと、はつきり言っているようだ。

田嶋陽子 講談社

「がん告知」



「信仰を持たない者は、何によって告知をするのでしょうか？」生きていと願っている夫に医師から伝えられた事実を告げるべきでしょうか。もし、そうでないとしたら…。しかし、生が短いことは、夫にとって重大な問題です。ふつうの妻が告知をし、死の準備に入る夫を娘や義母とともに見守った哀切の記録。

小野厚子 立風書房

新刊紹介

〈文学・小説〉

台所半球より／村田喜代子 アンナ流元気がなにより／荻野アンナ 誰にも言えない／君塚良一 灯／森村誠一 死ぬに時あり／浦瀬さなみ 死刑囚の妻／佐藤友之 湯／瀬戸内寂聴 マイ・ファミリー／森瑤子

〈生活・実用〉

ファッション／森英恵 お化粧と科学／日本化学会編 2000年のテレビジョン／ザ・テレビジョン編 これならわかる金融／財部誠一 サラリーマンのためのボランティア入門／木原孝久

〈知識・教養〉

日本語の美／ドナルド・キーン 世界の食糧と農業／松島正博 男らしさのゆくえ／伊藤公雄 地球を丸ごと考える／住明正 精神科クリニック物語／柴田二郎 こだわりJA22ノート／岩浪洋三

—図書室利用案内—

開館日 月曜・祝日を除く毎日
午前10:00～午後5:00
土・日曜日にも開館しています。
ご利用ください。

申告相談日程

	相談日	案内時間	会場	備考
税務署	確定申告	2/16～3/15 (土曜・日曜祝日を除く)	執務時間 長岡事務所	申告全般 譲渡関係
	還付申告	2/1～3/15 (土曜・日曜祝日を除く)	9:30～16:00 長岡事務所 幸町分室	還付を受けられる人
所得税の確定申告	栃尾会場 確定申告相談	2月17日(木) 18日(金)	9:30～15:00 栃尾市民会館	申告全般
	税理士会 無料相談	2月22日(火)	10:00～15:00 栃尾市民会館 小ホール	営業関係で 案内のあった人
	市が行う 納税相談	2月28日(月) 3月1日(火) 2日(水) 3日(木) 4日(金) 7日(月) 8日(火) 9日(水) 10日(木)	9:00～16:00 栃尾市民会館 宴会場	農業所得と 給与所得の 合算等
	青色申告決算 確定申告指導会	2月22日(火) 23日(水) 3月2日(火) 3日(水) 9日(火)	10:00～16:00 栃尾商工 F4会議室	青色申告者
消費税申告納税相談	"	"	"	"
市県民税の申告	2/16～3/15 (土曜・日曜祝日を除く)	9:00～16:00	栃尾市民会館 宴会場	確定申告該 当者以外の人等

▶ 市・県民税の申告と相談は.....市税務課市民税係 ☎52-2151

▶ 所得税・消費税の申告と相談は.....長岡市南町3-9-1 長岡税務署 ☎35-2070

特別土地保有税の申告
2月28日までに

土地の投機的取得を抑制することを目的として、特別土地保有税が設けられています。
この税は、毎年1月1日現在で、前の1年間に五千平方メートル以上の土地を取得した個人、法人が対象となります。
申告期限 該当する土地取得者は2月28日までに市税務課に申告書を出してください。
問合せ 市税務課資産税係 ☎52-5837



申告しなければならぬ人

○平成5年中に事業所得や不動産所得のある人で、各種の所得金額の合計額から基礎控除、その他の所得控除の合計額を差し引き、その金額を基にして計算した税額が、配当控除よりも多い人。
○給与所得者で、給与所得や退職所得以外の各種所得金額が20万円を超える人。
○給与所得者で、給与を二か所以上から受けている人。
○雑損控除や、医療費控除などの

所得控除額の追加を受けようとする人。
○給与所得者で、給与の収入金額が一千万円を超える人など。
※申告書が送付されなくても、申告が必要なる場合もありますので、ご相談ください。

▼土地や建物を売ったとき
所得税は、すべての所得を合計して計算することになっていきます。しかし、譲渡所得のうち、土地や建物などを売ったときの所得は他の所得区分として、税金を計算することになっていきます。更に、売った土地や建物をいつから所有していたかによって、長期譲渡所得と短期譲渡所得に分けられ、それぞれ別の方法で税額を計算します。

【市・県民税の申告】
平成6年1月1日現在、市内に住所があり、平成5年中に収入・所得があった人で、所得税の申告手続きに該当しない人であっても申告が必要です。例えば
○給与所得者で、給与所得や退職手当以外の各種所得金額が20万円を超えない人。
○平成5年中に退職し、平成6年1月1日現在就職していない人。
○パート収入のある人。
また、次の人は、市・県民税の申告をしたとみなされます。
○所得税の確定申告をした人。



この調査票は、所得税の確定申告予定者、市・県民税の申告要件の該当者の把握、配偶者控除、扶養対象者の確認を行うため、平成6年1月1日(市・県民税の賦課日)を基準とし、昨年中(平成5年1月～12月)の収入状況や勤務先などを記入していただくものです。

調査票は区長さんを経由してお届けしますので、2月末日までに各区長さんに提出してください。

【市・県民税申告世帯調査票】

各種相談

相談料は無料です
お気軽にご相談ください

- 行政相談
○2月24日(木)午前10時～午後3時
○市役所別館会議室(2階)
- 国民年金相談
○2月24日(木)午前8時30分～午後5時
- 市民課国民年金係(2階)
- 税務相談
○確定申告時期につき、今回はお休みさせていただきます。
- 家庭児童相談
○月曜日～金曜日、午前9時～午後4時30分
- 社会福祉協議会(表町)
- 青少年問題相談
○月曜日～金曜日、午前9時～午後4時
- 文化センター相談室

お知らせページ



今月の税金
納期2月28日

- ▶ 固定資産税
- ▶ 国民健康保険税

献血
とき 3月9日(水)
10:00～12:30
13:30～15:30
ところ 市民会館

寄付御礼

次のとおり市に寄付をいただきました。
ありがとうございました。
(5・12・4～6・1・12)

- ▼富友会：美術館建設資金として一万円いただきました。
- ▼倉田ていさん(松本市)：社会福祉費寄付金として五千円いただきました。
- ▼匿名：社会福祉費寄付金として百万円いただきました。
- ▼栃尾ライオンズクラブ：社会福祉費寄付金として三万円いただきました。

雲仙普賢岳噴火災害義援金をいただきました。♥栃尾牛乳パックの会6,190円 ♥サークル麦畑6,500円 義援金についての問合せ 市福祉事務所 ☎52-5846 さっそく日赤新潟支部へ送金しました。

求人・求職コーナー

ハローワーク
長岡公共職業安定所
栃尾分室 電話52-2333

最近の求人・求職情報をお知らせします。
すでに決定済みのこともありますので、面接を希望する場合や情
報内容の詳細については、職安栃尾分室紹介係におたずねください。

《求人情報》 (6年1月20日現在)

整理番号	求人職種	事業内容	勤務地	性別	求人数	年齢	賃金	勤務時間	備考
1	企画デザイン	ニット生地 縫製	巻 瀧	共	4	18~40	150,000~ 180,000	8:30~ 17:30	
2	総務課員	カーナビ電子機 器部品等製造	滝の下	"	1	18~27	140,000~ 155,000	8:00~ 16:50	
3	事務員	金融業	谷 内	"	1	30~57	117,600	8:40~ 17:05	
4	美容師	美容業	本 町	"	3	18~35	140,000~ 200,000	8:00~17:00 9:30~18:30	見習(可) 交替制有
5	機械設計	昇降機等の 製造販売	上 郷 出	男	3	25~35	250,000~ 300,000	8:30~ 17:30	
6	生産技術員	カーナビ電子機 器部品等製造	滝の下	"	1	18~35	160,000~ 220,000	8:00~ 16:50	
7	生産技術員	ニット生地 縫製	巻 瀧	"	6	18~45	230,000~ 250,000	8:30~17:30 15:30~0:30 00:00~9:00	交替制有
8	営業員	昇降機等の 製造販売	上 郷 出	"	3	25~35	250,000~ 300,000	8:30~ 17:30	
9	運転手	繊維製品等の 修正及び縫製	東町・平	"	2	18~40	140,000~ 220,000	8:30~ 17:30	
10	織布工	織物製造業	泉	"	2	20~40	177,200~ 221,200	5:00~13:30 13:30~22:00 21:45~5:15	交替制有
11	織機整備員	織物製造業	栄 町	"	1	18~45	260,000~ 310,000	5:00~13:30 13:30~22:00	交替制有
12	染整技術員	織物用原糸 染色加工	金 町	"	2	18~50	135,000~ 195,000	8:30~ 17:30	
13	織立工	婦人ニット 製品製造業	天下島	"	1	18~50	140,000~ 200,000	8:00~ 17:00	
14	鍛造工	鍛造業	小 貫	"	2	16~50	200,000~ 250,000	8:00~ 17:00	
15	製造工	強化プラスチック 製品の製造	上 郷 出	"	3	18~45	130,000~ 190,000	8:00~ 17:30	
16	大豆製品 製造	大豆製品製造 販売・織物製 造・原糸販売	仲子町	"	1	18~40	160,000~ 220,000	8:30~ 17:30	
17	看護婦	特別養護老人 ホーム	泉	女	1	20~50	162,800	7:30~16:30 9:00~18:00	交替制有
18	試験室員	織物製造販売	金 沢	"	2	18~40	137,700~ 151,700	8:30~ 17:30	
19	品質管理員	ニット生地 縫製	巻 瀧	"	3	18~45	140,000~ 150,000	8:30~ 17:30	
20	組立工	カーナビ電子機 の組立	上 郷 出	"	3	18~50	120,000~ 150,000	8:00~ 17:00	パート(可)
21	レジ係	鮮魚、青果 物卸売	表 町	"	1	20~30	130,000~ 160,000	8:00~ 17:00	
22	一般事務員	繊維製品保 管業務	平	"	2	18~30	130,000~ 180,000	8:30~ 17:30	
23	一般事務員	織物、製品 補修	大野町	"	1	18~50	143,000~ 156,000	8:00~ 17:00	二交替勤務可能
24	織糸工	繊維製品製 造販売	金 沢	"	3	18~50	137,700~ 146,700	8:30~ 17:30	
25	整理工	整理業	新 町	"	2	20~50	130,000~ 165,000	8:00~ 17:00	
26	おき通し 工	織物製造業	平	"	1	18~50	130,000~ 200,000	8:00~ 17:00	
27	縫製工	高級ニット 婦人服縫製	金 沢	"	3	18~50	120,000~ 180,000	8:30~ 17:30	
28	検査工	自動車用組 電線製造	北 河 原	"	5	18~55	127,000~ 176,000	8:00~17:00 13:30~22:00	
29	組立・検査員	カーナビ電子機 器部品等製造	滝の下	"	2	18~40	134,000~ 150,000	8:00~ 16:50	
30	大豆製品 製造	大豆製品製造 販売・織物製 造・原糸販売	仲子町	"	1	18~50	130,000~ 165,000	8:30~ 17:30	

《求職情報》 (6年1月20日現在)

整理番号	希望職種	性別	年齢	経 験 ・ 技 能	免許・資格	賃金 (手取月収)	備 考
1	販売員	男	32	営業販売10年	普通 2種電気工事士	20万円	
2	運転手	"	53	運転手30年 修繕工9年	大型	17万円	
3	事務員	"	33	製造業10年 事務4年	普通、珠算3級 簿記2級	17万円	
4	製造工	"	44	織物関係15年、製造工5年 4種-技能10年	普通、4種- 危険物乙	20万円	
5	金属加工	"	26	加工・組立1年 配線4年	大型	15万円	
6	調理(見習)	女	29	織物検査10年	普通 珠算3級	15万円	
7	繊維関係	"	49	縫製11年	原付	12万円	
8	歯科助手	"	31	事務6年	普通、歯科助手 珠算3級	13万円	
9	事務員	"	27	販売員10年	普通、珠算3級 簿記1級、 英文タイプ3級	13万円	
10	保 母	"	25	織布3年 保育3年	普通、保育 幼稚園教諭2種	15万円	

◎車での来所の方は、駐車場をご利用下さい。
◎賃金額については、基本給が主体です。

在宅介護者交流会

とき 3月6日(日) 午前10時~
午後3時
ところ 刈谷田川ニューホテル
対象 家庭で寝たきり老人や痴
ほう性老人および重度心身障害
者(児)の介護者20人(市内分
に社会福祉協議会(表町) 電話
52-5895)

改正労働基準法 説明会

今回の改正は労働時間の短縮だ
けでなく、変形労働時間制・裁量
労働制の拡大など大幅な改正です。
とき 2月18日(金) 午後2時~
ところ 市民会館(3階会議室)
対象 全業種 80人
資料代 千五百円
申込み・問合せ 長岡労働基準協
会 電話 3679

大学通信教育 入学説明会

とき 2月20日(日)午前11時~
ところ 新潟ミナミプラザホテル
参加校 法政、中央大学他8大学
および武蔵野美術他3短大
参加費 無料
問合せ (財)私立大学通信教育協会
〒1-51-1 東京都渋谷区代々木4
丁目3番3号 西新宿松屋ビル9階
電話 03-3320-2627



裏磐梯&五色沼作品展

昨年10月、市内の写真&絵
画など愛好者が参加して開催さ
れた、裏磐梯・五色沼での写生
会・撮影会の作品展です。
美しい風景をご鑑賞ください。
とき 2月12日(土)・13日(日)
午前9時~午後6時
(13日は午後5時まで)
ところ 市民会館小ホール2F

遊雪まつり

とき 2月27日(日)
ところ 中央公園特設会場

プログラム

- 8:00 雪像コンテスト
- 10:00 オープニング
- 10:00 うまい市(あま酒・豚汁・うどん・地酒・ファーストフード)
- 11:00 雪上サッカー
- 11:00 ゲームアスレチック(三ゲーム百円)
- 14:00 日本一ジャンボ油揚げの実演(食べ放題)
- 17:30 冬の花火(長峰)

問合せ 市観光協会(はくも)に
電話 53-2030

ひとり親家庭等医療助制度とは

ひとり親家庭の父または母、お
よび児童(両親のいない児童の養
育者とその児童も含む)に対し、
医療費の助成を行い、ひとり親家
庭などの保健の向上と福祉の増進
を目的としています。
○ひとり親家庭とは次の児童のい
る家庭をいいます。
①父母が結婚を解消した児童
②父母共に、あるいは一方が死
亡した児童
③父または母が一定以上の障害
の状態にある児童
④父または母から、引き続き1
年以上遺棄されている児童
⑤父または母が法令により引き
続き1年以上拘禁されている
児童
⑥母が結婚によらないで懐胎し
た児童(父から認知された者
を除く)
⑦以上の事項に該当するかどうか
明らかでない児童
○助成額 本人自己負担額(通院
の場合一か月千円・入院の場合
一日七百元)を超える金額
○対象児童の年齢 18歳未満(た
だし18歳到達年度の3月31日ま
では、18歳として扱います。)
○申請に必要な書類 ①印鑑②医
療保険証③戸籍謄本④世帯全員
の住民票⑤5年1月2日以後栃
尾市に転入された人は、前住所
地の所得証明書
※児童扶養手当受給者は、証明書
提出により③④⑤の書類は必要
ありません。
問合せ 詳しくは市福祉事務所障害福祉
係 電話 52-5846

市税などの納付に 口座振替を

市・県民税、固定資産税、軽自
動車税、国民健康保険税の納付に
みなさんの預金口座から直接引き
落としをする「口座振替」が利用
できます。ご希望の方は市内金融
機関などで申込み手続きをしてく
ださい。
○市内金融機関など
第四銀行、北越銀行、新潟中央
銀行、長岡信用金庫、農業協同
組合各支所、市内各郵便局
○申込み方法 口座振替する預貯
金の口座番号と、届け出する印
鑑を用意して市内金融機関など
へお申込みください。
○口座振替開始 平成6年2月末
日までの申込み分については、
4月納付分から口座振替になり
ます。
以後毎月末日までの受け分け
は、2か月後から口座振替にな
ります。

新潟県交通災害共済

家族そろって加入しよう
交通災害共済に加入している
人は、3月31日で期間満了とな
りますので、引き続き加入をお
勧めします。また、加入されて
いない人は、ぜひこの機会に加
入して万一の事故に備えてくだ
さい。申込み用紙と説明書は近
日中に各家庭に配布します。
加入できる人
栃尾市に住民登録や外国人登
録をしている人。ただし、次
の人は栃尾市に住所がなくて
も加入できます。
●就学で栃尾市を離れている人
●出稼ぎに出ている人
●加入者も同額)
一人年額：五百円(年度途中
加入者も同額)
共済期間
平成6年4月1日から平成7
年3月31日までの1年間
見舞金の給付対象
●入院通院7日以上または死亡
●事故発生場所は市内外問わず
見舞金の請求手続き
交通事故発生1年以内。交通
事故にあわれたら市民課に相
談してください。
加入申込み
加入申込書には、1月末現在
の内容で世帯員を印刷してあ
ります。加入しない人は氏名
を抹消し、新規加入者は氏名
を書き加え、会費を添え各区
長さんか市内農協、銀行、信
用金庫に申込みください。
※平成6年度から会費(三百五
十円から五百円)が改定さ
れるとともに、給付内容が改
善されます。
問合せ 市民課市係 電話 52-5
835

とちお 広報 おしらせ版 平成6年 2,18

発行 新潟県栃尾市長 編集 栃尾市総務課 ☎(0258) 52-5815

国民年金だより

四月から国民年金保険料が月額一千万円に

国民年金制度は、毎年、前年の物価上昇に見合った年金額の引き上げを行っています。今年も4月から年金額が引き上げられます。これに伴い、国民年金の保険料も一千万円に改正されます。国民年金は、あなたの納めた保険料が今の年金受給者を支え、やがてあなたも次の世代に支えらるる相互扶助のもとに成り立っています。ですから、年金給付と保険料のバランスを保つために、保険料も少しずつ引き上げて行かなくてはなりません。みなさんのご理解をお願いいたします。

便利でお得な 保険料の「前納制度」

国民年金には、一定期間分の保険料を前もって納めることのできる「前納制度」が設けられています。

前納制度を利用すると、毎月保険料を納める手間が省けるうえ、納め忘れる心配もありません。

また、一定の割合で保険料の割引がありますのでお得です。前納を希望する人は、3月1日から4月27日までに国民年金係にお申込みください。なお、平成6年4月から平成7年3月までの一年間を前納する場合の額は、次の表のとおりです。

	定額保険料	定額保険料+付加保険料
月々納めた場合	133,200円 (11,100×12)	138,000円 (11,500×12)
前納した場合	129,990円	134,670円
割引される額	3,210円	3,330円

問合せ 市民課国民年金係 ☎52-5835

乳幼児健診

会場▶ 保健福祉センター
時間▶ 午後1時までに集合
◎1歳6か月児健診、3歳児健診でも歯科健診がありますので、健診前に歯を磨いておいてください。



矢沢拓也くん

◎3歳児健診では事前に母子推進員が視力検査セット、検尿セットを配布します。自宅で実施し、当日持参してください。※母子手帳、問診票を忘れずに持参してください。

3月9日
3歳児健診会場

健診名	月日	対象者生年月
4か月児健診	3月8日(火)	5年11月生まれ
7か月児健診	3月11日(金)	5年8月生まれ
1歳6か月健診	3月10日(木)	4年9月生まれ
2歳児歯科健診	3月17日(木)	4年3月生まれ
3歳児健診	3月9日(水)	2年10月生まれ

母親教室

月日	会場	時間	対象者
3月1日(火)	文化センター和室(2階)	午後1時30分~4時30分	妊婦

総合健康相談

◎赤ちゃんのことからお年寄りのことまで、健康について相談のある人は、おいでください。

相談担当者▶ 医師、保健婦、栄養士

月日	会場	時間
3月22日(火)	保健福祉センター	午後1時~午後2時

献血

月日	会場	時間
3月9日(水)	市民会館	10:00~12:30 13:30~15:30

心の悩み精神保健相談

とき 3月4日(金) 午後2時~3時
ところ 保健福祉センター(新栄町)
問合せ 長岡保健所 ☎33-4930



とちお 遊雪 まつり

2月27日(日) 中央公園

楽しい冬の遊びいっぱいです。
「うまい市」 11時~
あま酒・とん汁・うどん・地酒
ファーストフード・etc
「ゲームアスレチック」 11時~
プログラムは当日発表します。
豪華賞品を多数用意しました。
参加費 1人100円
【雪上サッカー】 11時~
参加チーム募集
1チーム5人(小学6年以下)
豪華賞品を多数用意しました。
参加料 無料
【雪像コンテスト】製作8時~
参加チーム募集
1チーム10人以内(子供・一般)
2月23日(木)までに市観光協会へ
賞金 優勝チーム10万円
問合せ 市観光協会(はくもに) ☎53-2030

ほだれ祭
越後早春の奇祭として、また栃尾に春を呼ぶ行事として、広く県内外に知られる「ほだれ祭」が行われます。
とき 3月13日(日)午前11時~
ところ 下来伝
問合せ 来慶商店 ☎58-2402
または観光物産コーナーはくもに ☎53-2030



あなたも気軽に腕試し
市民囲碁将棋大会
とき 3月6日(日)午前9時~
ところ 市文化センター
種目 囲碁:A級・初段以上、B級・1~3級、C級・4級以下
将棋:A級・初段以上、B級・1~5級、C級・6級以下
参加費 一般千三百円、高校生以下五百円(昼食代を含む)
申込み 2月24日(木)までに市民館または各分館へ
問合せ 市民館 ☎52-2020



栃尾郵便局からのお知らせ ☎52-3200
■現金自動預払機の取扱い休止
新機種の更改工事のため、下記の期間現金自動預払機の取扱いを休止させていただきます。窓口あるいは市内の特定局をご利用ください。
休止期間...2月21日(月)から2月24日(木)まで
■郵便料金の改定に伴う切手類の交換
1月24日に郵便料金の改定がありましたが、旧料金の切手・葉書をお持ちの方は、差額を支払えば、新料金の切手・葉書と交換します。書き損じた葉書、年賀葉書も同様に交換します。また、41円の葉書50枚を50円の葉書41枚と交換することもできます。ただし、この取扱いは平成6年3月31日までです。

(旧料金)	(新料金)
41円の郵便切手	50円の郵便切手
62円の郵便切手	80円の郵便切手
72円の郵便切手	90円の郵便切手
41円の通常葉書	50円の通常葉書
82円の往復葉書	100円の往復葉書

長岡林業事務所では、異業種交流団体「フォレストフォーラム21」に共催し、一般市民から森林や林産業などの重要性を理解いただくため「森のシンポジウム」を開催します。
とき 3月19日(土)午後1時~4時
ところ ホテルニューオータニ二長岡(長岡駅前東口)
内容 講演・アトラクション・パネルディスカッション
参加費 無料
申込み 長岡林業事務所にて電話で申込みください。 ☎38-12573

アルコールについての講演会
とき 3月17日(木)午後2時~4時
ところ 市文化センター2階学習室
対象 お酒で悩んでいる人とその家族
講師 悠久荘精神科医長 中垣内 正和先生
問合せ 長岡保健所保健指導第2係 ☎33-4930

かんぽ健康講演会

とき 2月27日(日)午後1時~3時
ところ 市文化センター3階大会

講義室
講師 新潟大学・県高齢者大学 講師 柴野 清一先生
演題 「ゆれ動く家庭と高齢化社会」
定員 130名
主催 財団法人保健加入者協会
入場 無料(入場整理券は市内各郵便局でお求めください。)
問合せ 市内各郵便局へ

固定資産税課税台帳縦覧

固定資産税課税台帳の縦覧は、平成6年度の土地、家屋、償却資産に対する課税内容を納税者から確認していただくものです。

例年3月に行っていた固定資産税課税台帳の縦覧は、地方税法の改正が3月に予定されているため、今年度は4月に行います。この機会にご自分の資産内容を確認ください。

▼縦覧期間 4月6日(水)から4月25日(月)まで

4月6日(水)～4月25日(月)

の間で、月曜日から金曜日の午前8時30分～午後5時

▼縦覧できる人 固定資産の所有者およびその同居の家族、代理権のある代理人または納税管理人

▼問合せ 市税務課資産課税係 ☎52-5837

(印鑑を持参してください)

家屋評価の見直し

家屋についても評価を見直し、次の措置が講じられます。

- ①家屋の耐用年数の短縮
家屋の耐用年数を次の代表例のように短縮することにより、評価額が早く減価することになります。
 - 木造住宅 現行24年を20年に
 - 非木造住宅・アパート(鉄筋) 70年を60年に
 - 非木造事務所(鉄骨) 50年を45年に
 - 非木造工場(鉄骨) 40年を35年に
- ②初期減価の引き下げ
非木造の住宅・アパートの初期減価0.9を0.8に引き下げ、木造住宅と同じにします。
- ③在来分の家屋の減価
平成6年度の評価替えで、すでに課税されている家屋の評価額を3パーセント減価します。

試しに計算してみると

平成6年度の評価替えに伴う具体的な税負担は、例えば次のようになります。

土地(家屋の敷地219平方メートル)
平成5年度の評価額 2,671,800円(12,200円/㎡)
平成6年度の評価額 5,496,900円(25,100円/㎡)
(評価上昇率=2.0573倍⇒負担調整率は1.05)

家屋(昭和58年建築、木造住宅、床面積150平方メートル)
平成5年度の評価額 4,075,736円
平成6年度の評価額 3,953,464円(3%減価)
(家屋は評価額=課税標準額となります)

土地の課税標準額の計算式

- 平成5年度 725,900円
(小規模住宅用地) $12,200円 \times 200㎡ \times 1/4 = 610,000円$
(一般住宅用地) $12,200円 \times 19㎡ \times 1/2 = 115,900円$
 - 平成6年度 $725,900円 \times 1.05 = 762,195円$
 - 平成7年度 $762,195円 \times 1.05 = 800,304円$
 - 平成8年度 $800,304円 \times 1.05 = 840,319円$
- 前年度課税標準額 負担調整率

固定資産税額の計算式

- 土地 家屋 税率
- 平成5年度 $(725,900円 + 4,075,736円) \times 1.5\% = 72,000円$
 - 平成6年度 $(762,195円 + 3,953,464円) \times 1.5\% = 70,700円$
 - 平成7年度 $(800,304円 + 3,953,464円) \times 1.5\% = 71,200円$
 - 平成8年度 $(840,319円 + 3,953,464円) \times 1.5\% = 71,800円$
- 合計して1,000円未満切り捨て 100円未満切り捨て

税負担

今回の評価替えは、評価の均衡化・適正化が第一の目的であり、税負担については、次のような措置をはじめとした総合的かつ適切な調整措置が講じられます。

- ①住宅用地(居住するための住宅、アパート等のための土地)に係る課税標準の特例措置の拡充
 - 小規模住宅用地(住宅用地のうち200平方メートルまでのことをいいます。)については、現在、評価額の4分の1を課税標準額としていますが、これを6分の1に圧縮するよう改正します。
 - 一般住宅用地(小規模住宅用地の200平方メートルを超え、住宅面積の10倍までをいいます。)についても、同じく2分の1を3分の1に改正します。
- ②評価上昇割合の高い宅地に係る暫定的な課税標準の特例措置の導入
 - ①の適用がない非住宅用地(店舗・工場用地など)は、平成6年度から8年度まで、その上昇率が1.8倍から4倍までのものについては、評価額の4分の3を課税標準額とします。
- ③前年度の税額を基礎として、現行よりなだらかな負担調整措置
 - ①②の特例措置を適用してもなお高い場合は、次の算式による額を課税標準額とします。

$$\text{前年度の課税標準額} \times \text{負担調整率} = \text{当該年度の課税標準額}$$

負担調整率は、評価の上昇割合に応じ次のとおりです。

区分	評価の上昇割合	負担調整率
住宅用地	1.05倍を超え 3.6倍以下のもの	1.05
	3.6倍を超え 4.8倍以下のもの	1.075
	4.8倍を超え 6.75倍以下のもの	1.1
非住宅用地	1.05倍を超え 2.4倍以下のもの	1.05
	2.4倍を超え 3.2倍以下のもの	1.075
	3.2倍を超え 4.5倍以下のもの	1.1

※ 課税標準額とは、評価額に前記①から③などの政策的措置を講じた額をいい、土地、家屋、償却資産の課税標準額を所有者ごとに合計し税率を掛けて税額を算出します。



平成6年度土地・家屋評価替え

まちづくりに生かします あなたの 固定資産税

＝適正な評価となだらかな負担＝

固定資産税とは、土地、家屋および償却資産の毎年1月1日現在の所有者から、その資産価値に応じて市に納めていただく税金です。栃尾市の場合、市税収入の約50パーセントが固定資産税となっており、市民税とともにさまざまな行政サービスを行うための重要な財源となっています。

平成6年度の土地の評価替えは

土地および家屋については、3年ごとに評価替えが行われ、平成6年度はこの評価替えの年に当たります。平成6年度の評価替えから、土地のうち宅地の評価については地価公示価格の7割程度を目標に、全市町村の評価の均衡・適正化が図られ、全国平均で約3倍になると見込まれています。

栃尾市では、市内各地に設定した標準地の評価額で最高2.123倍、最低0.929倍、全標準地平均で1.2911倍となっています。

あなたの大切な土地だから
—適正な評価 適切な固定資産税—

