

とちお 広報

平成6年 No.390

発行 新潟県栃尾市長 編集 栃尾市総務課 ☎0258 (52) 5815

〒940-02 新潟県栃尾市金町2丁目1番5号



うわーっ、泥んこだ！

でも秋にはきっと豊かな実りが。

全校生徒8人の半蔵金小学校では、五月晴れの5月19日、地区内の学校田に田植えを行いました。秋には収穫祭が予定され、給食の一部としても使われます。

紹介者



上米伝食料品販売業 諸橋 修さん (50)

この神社の境内は、わたしの子ども時代の遊び場です。樹齢四百年はあろうと思われる杉に、これまた巨大な藤のつるが木のでっぺんまで巻きつき、そして垂れ下がっています。

その大きな藤のつるを伝ってどこまで木に登れるか、なんて競争したものです。ただ、当時に比べ藤の元気がなくなつたように感じられるのが心配です。学問の神様、菅原道真公をまつた天満宮は、栃尾市ではここだけだと思えます。来春に受験を迎える子どもさんがある家庭の皆さん、一度お参りにおいでになりませんか。



わたしの好きな風景

上米伝にある学問の神様、菅原神社です。上米伝には、ほだれ祭りや有名な下米伝を通り、市街地から自動車ですら約十五分。今は、藤の花も見頃です。また、ハイキングにも適当な距離でしょう。

皆さんが「いいなあ」と思っている風景を広く関係まで連絡ください。スケッチに参ります。スケッチは、河井清六さん(新町)です。



(2)

寄附御礼

次のおり市に寄付をいただきました。市は有効に活用させていただきます。ありがとうございます。

- ▼匿名……………一万五千元
(老人福祉施設整備基金として)
- ▼(財)日本体育施設協会……………生徒用一輪車十台
(下塩小学校備品として)
- ▼東北電力(株)見附営業所……………街路灯四基(工事費含む)
- ▼共栄建設・多田組・大幸建設共同企業体……………絵画五十五万円相当図書券百万円相当(刈谷田中学校備品として)
- ▼五十歳を祝う会代表酒井猶一……………十二万円
(老人福祉施設整備基金として)

わが家のおすすめ料理



大野原 田中よみさん (73)



ふいの来客にも身近にある材料で作れます。酒のつまみに歯ごたえもあっていいですよ。

①まず大根はマッチ棒の太さに切っておきます。

②切った大根に塩を少々ふっておきます。そして、それをザルに上げて、「しんなり」とさせておきます。



③大根を器に入れ、その中に帆立貝の缶詰を汁ごと入れ、さらにマヨネーズも加え、貝をよくもみほぐしながら混ぜ合わせます。最後に貝割れ大根を乗せてできあがり。見たためにもきれいです。

④帆立貝の代わりにカニかまほこでも結構です。

写真となりのワラビの漬物もおいしいですね。ちょうど今は山菜のシーズンです。漬けるときは塩をやや多めにするのがコツです。塩が余計でも食べるときに塩抜きできますから心配いりません。

現在検討中です

「ふるさと地域づくり」
一億円アイデア

先般、国から地域づくり資金として特別に配分される一億円の活用方法について、そのアイデアを募集しましたところ、計百五十八件の提案をいただきました。誠にありがとうございます。現在、提案いただいた内容について詳しく検討しており、来月号の市広報でその結果について報告することにしています。

なお、提案のあったものうち一部を紹介すると次のとおりです。自然環境整備として、提防に芝桜等を植えてフラワールインに。秋葉公園、城山、道院周辺整備。スポーツ施設建設。空き家、廃校を利用したふれあいの里や林間学校としての利用。人材育成研修基金。特産品の開発と特産品センターの設立。ユニークなものとしては、軽飛行機練習場、市営石けん工場、蛍を育てて蛍が、全国仮装大会などがありました。

編・集・後・記

日曜日の杜々の森には、本当にたくさんの方が来ているんですね。それも市外からの人がいっぱいいます。みなさんもお出かけになってみませんか。(編)

全国名水百選の地

とど 杜々の森を

名水公園として整備します

(仮称)



全国名水百選の一つに選定されてから来訪者が急増している「杜々の森」(市内西中野俣地区)について、市は今年から大規模な環境整備事業に着手します。

これは、訪れる人に豊かな自然をゆとりを持ってゆっくり楽しんでいただけるように整備しようというものです。今、人びとが最も求めているのは、心を休められる豊かな自然だからです。

杜々の森は、以前から市民の憩いの場として親しまれてきた所です。市でも、遊歩道や炊事場所などのキャンプ場施設について整備を進めてきました。

こうしたなか、さる昭和六十年に環境庁が実施した「全国名水百選」の選定事業で、この杜々の森の湧水がその一つに選ばれました。その結果、市内の人はもちろん、市外からの人が急増しています。

「名水百選の杜々に行ってみよう」と、新潟市などから訪れる人も多く、日曜日になるとこうしたマイカーで杜々の森周辺は混雑状態となっています。

市は、こうした混雑状態を解消し、併せてここを栃尾市の観光の拠点として整備することになりました。この整備事業は今年から三年計画で実施し、その事業費は四億五千四百万円を予定しています。

自然の中でゆったりと心を休められる公園をめざして

整備を進めるにあたり、現在水がわき出している森の部分は、新潟県自然環境保全林にも指定をされていることから一切手を加えないことにしています。

今年度にはまず着手するのは、恵まれた水を生かして面積一万二千平方メートルの池(図のAの部分)を新たに造ります。この池には、遊水の滝(B)や噴水などを設け、名水と親しんでいたただける場所となります。

続いて来年度からは、二年計画で「名水会館(仮称)(C)」を建設します。この建物については、現在細かい点について検討をしています。建物の外観については、周囲の自然と調和するものとし、内部には名水で入れた緑茶を飲むコーナーや、地域特産品の販売なども考えられます。

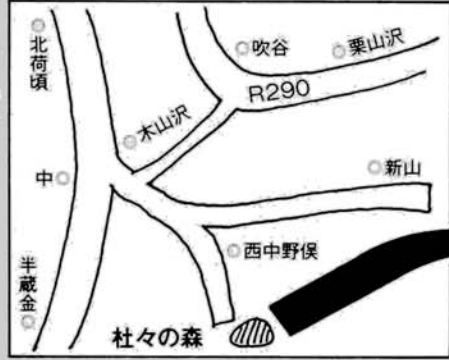
さらに最終年度までに、キャンプファイヤーサークル(D)、バーベキューコーナー(E)、子どもたちの遊ぶフィールドアスレチック(F)などが造られます。さらに二百台収容可能な駐車場(G)の建設も検討されています。

豊かな水と緑を生かして

観光拠点に



太線内が整備区域



栃尾市の観光の拠点として整備していきます。

以上のように整備を進めることで訪れた人に満足感を与えることが可能になります。現在は、持参したビンに水を汲み、ちよっとキャンプ場を散策してみ、それですぐ帰っていた人びとを、最低二時間から半日程度はここで過ごさせることができるようになります。想されます。

また、「名水会館」には栃尾市内特産品の販売コーナーが作られることになっています。これまで

では、栃尾のみやげ品を買おうと思っても、どこにいったらいいかわからないため、あきらめていた人も多かったらうと思われま

「会館」の建設でこうした問題点が解決され、さらに新しい特産品が開発されてくることになりま

杜々の森：古来から女人禁制の霊地として崇拝され、男子も森の中で木を切ったり、いたずらすると馬頭人身の神が現れ、その呪いを受けるとその人はまもなく死ぬと言われ伝えられて森が保護されてきました。市教育委員会でも昭和三十七年に原生林の保存されている部分二・四六ヘクタールを文化財指定(天然記念物)として保護しています。

全国名水百選：優れた湧水の再発見に努め、その保護活動を盛んにすることを目的に昭和六十年に環境庁が実施したものです。各都道府県から推薦のあった七百八十四件のなかから水質科学者などで構成する調査検討会で特に優れた百か所を選び出したものです。県内では、杜々の湧水と竜ヶ窪の水(津南町)の二か所が選ばれただけでした。

ここが杜々の森湧水

栃尾の観光を考える

杜々の森来訪者の声

木に説明札をつけたい
長岡でも有名なんですよ。「杜々に行ってみるか」なんて話題になりますから。林の木に「これは何の木です」という札を着けたら楽しめるんじゃないかしら。

長岡市 伊津定子 さん

お茶用の水に最適です
以前にもお茶用の水を汲みに来ているんです。水道水ですとどうしてもきつい感じになりますからね。自然がそのまま残されている感じがすね。

長岡市 長部英子 さん

複合的な観光拠点化を
まず、大きな木が残されているというのがいいですね。もし、観光拠点として売り出さずなら、ここだけでなく市内の別の場所と連動させてPRするのが必要なんじゃないでしょうか。

新潟市 中野園夫 さん

気晴らしの場所として利用
今年は今日が始めてですけど、年に2〜3回来ています。目的は気晴らしですね。昔は静かだったけど、だいぶにぎやかになりましたねえ。

市内天下島 八木一郎 さん

金の取れる施設を造ったら
ここの自然は良い財産なんですけど、このままでは市には何も金が入らないでしょう。栃尾市にお金が入るような施設を考えたらどうなんでしょう。

中瀬原郡亀田町 岡庭郁夫 さん

宣伝につられて来てみました
全国名水百選という宣伝が行き届いているので、どんなところかと思って来てみたんです。大きな木がそのまま残されているのがいいですね。

長岡市 中村誠太 さん

神秘的森だから水がうまい
コーヒーとみそ汁用に20リットルのポリタンクを2個持ってきたんです。神秘的な森だからなおさらおいしく感じられますね。

西蒲原郡黒埜町 伊藤俊男 さん

何か楽しめる施設を造って
緑がいっぱいいいですね。でも、他にも何かあってもいいんじゃないですか。例えばレストハウスとか、池ができるんならボートなんかも備えてもらいたいですね。

長岡市 真島安達 さん

杜々の森の見直して

すばらしさをみませんか

保存してこれたのは 村の先祖のおかげです

私たち栃尾市民にとって杜々の森は、あまりにも身近にあるため、かえってその価値の大きさ、貴重さを安易なものに考えがちです。

しかし、長い年月人びとによって保護されてきた原生林と、環境庁から名水百選の一つとして選定された湧水、どちらも自信を持って誇れるものです。全国的に見て第一級の価値を持つ、すばらしいものなのです。こんどの休日には杜々の森におでかけいただき、そのすばらしさを再認識してください。



西中野保区長 金内策平 (62)

杜々の森には、この前の戦争が終わるまで女性が入れなかったんです。今ですと女性軽視の現れと言われそうなんですけど、その当時は本当に恐ろしい場所だったんです。なにかそこに行くのがワザワザとした感じがしたものです。この森が残されてきたのは、この西中野保を開拓された先祖の人が偉かったんだと思います。その土地を個人の所有でなく、部落の共有地として管理する方法だったから残せたと思います。今は保安林の指定を受けていますから、も



杜々の森を訪れる人が増えたことと、西中野保地域の活性化に役立つという区民みんながよろこんでいます。

う、木を切ることはできませんけどね。冗談で一本千五百万円なんて値段をつける材木屋さんもあるんですよ。

名水百選に選ばれてから観光客が急増し、この前の五月の連休の際には一日七百〜八百台の自動車で大混雑となりました。そのため耕うん機でたんぼに行く人が三十分も待たされたといっていました。道路の整備を早急に行っていました。それから日曜日ごとに地区の婦人会で、山菜と野菜の即売会を開いているんですけど、これが大好評をいただいています。今は雨の日には休んでいるんですけど、訪れた人から「今日はやっていないのか」と残念がる声もあり、テントを買うなどして休まずにやれるよう考えていきたいと思っています。

杜々の森を訪れる人が増えたことと、西中野保地域の活性化に役立つという区民みんながよろこんでいます。

野鳥愛護活動で 生徒の情操教育を



中野保小学校長 吉沢正昭

中野保の朝は、小鳥たちの楽しいコーラスで明ける。名水杜々の森の湧水と豊かな緑に囲まれた中野保は、まさに自然の宝庫である。栃尾市立中野保小学校が野鳥保護林モデル校として県の指定を受けたのは昭和三十九年、以来二十五年間、子どもたちは環境保護と小鳥との交流を通して自然愛護の実践活動が続いている。

愛鳥モデル校の子どもの活動は、映画やスライドを参考に小

鳥の生態や特徴について学習する野鳥集会でスタートし、夜明けとともに杜々の森周辺で実施される四・五・六年生参加の探鳥会へと続く。この探鳥会では、早朝のバードウォッチングの後、グループ単位で杜々の森一帯のクリーン活動をし、環境美化のため奉仕する。秋には、ゆとりの時間（いずみタイム）を活用しての巣箱づくりをし、スキー遠足を兼ねた巣箱かけ作業へと続く。

生き物をいづくしみ大切にすることが、隣人を愛し家族を大事にする大人になるものと確信する。明るく素直な中野保の子の瞳がそれを約束しているかのよう、今日もキラキラと輝いている。



【ほら あそこにも！】探鳥会(5月25日杜々の森)で説明する渡辺さん(左から2人目)

が開催されています。杜々の森の入り口に、この付近で見られる野鳥が、今では珍しい一枚一枚の木札に書かれて紹介されています。それらの野鳥が今、全部見られるわけはありませんが、森の中にすむ代表的な野鳥と、

これは、ヤマガラ、シジュウカラ、キビタキ、サンコウチョウ、ウグイス、ヤブサメなどの小鳥類と、大型のフクロウやオシドリなどです。また、数年前にはカワセミの仲間である真つ赤なアカシヨウビンが、森の中を火の玉のように飛ぶのが観察されました。

これらの野鳥は、いずれも緑豊かな森林にすむ鳥たちばかりです。杜々の森は、このような野鳥をじゆうぶんに抱えることのできる森なのです。

そして、シジュウカラやフクロウなどのように、木の洞や穴の中に巣を作る鳥が多いのも特徴です。そこで、この森にフクロウやオシドリのための大きな巣箱を一つ架けてやったらどうでしょう。フクロウがすむような本当の森は、だんだん少なくなってきたので、

永遠に伝えてもらいたい 杜々の貴重な樹木

新潟県自然観察指導員 郡司哲三 さん (長岡市)

杜々の森幾百年の巨木立ち。あなたは広大な森の生命に触れたことがありますか。また、小さな草花と語り合ったことがありますか。ゆっくり歩き、ふと立ち止まってあなたのまわりを見渡して見ましょう。

身のまわりには多くの植物が成育していますが、どんな植物も人の生活と結び付いています。潤いある生活を送っていくためにはこうした植物を守っていくことが必要です。

杜々の森を自然環境保全地域に指定し、保護している理由もここにあるのです。あの幾百年も経たしと思われ杉の霊木、カエデ、ブナ、ホウノキ、サワグルミなど得がたい樹相をしています。樹の肌一面に苔蒸しているものもあります。生き続ける長い歴史を知ることが出来ます。

この森をこれまで保存してきた栃尾市民に敬意の気持ちでいっぱい。そして、さらに将来にわたって守り続けられるようお願いいたします。



自然観察会(4月29日杜々の森)で説明する 郡司哲三 さん

専門家の見た杜々の自然

杜々の森は野鳥の宝庫

長岡市立科学博物館学芸員 渡辺 央 さん (長岡市)

杜々の森は、戦後でもない昭和二十年半ば、長岡市の悠久山などとともに、いち早く県の野鳥愛護

林に指定されました。この森を大切に育て、守っていかけてもらおうということ、毎年ここで探鳥会

栃尾の観光を考える

今から始めよう

栃尾の特産品づくり

栃尾市は、これからの市勢発展の重要なポイントとして観光開発をあげています。
 国道三五一号の新横トンネルが開通して、栃尾市に観光客を誘致する条件は、格段に良くなっています。
 そして、杜々の森の整備事業がこの六月から着手されるほか、守門岳の総合的な開発についての調査が全国でも最大手の民間企業によって行なわれています。
 こうした状況から観光客に提供する特産品の開発を今から進めておく必要があります。

これまでの栃尾の代表的な観光みやげ品は、何といても「あぶらげ」です。専門家も認めるように買いやすい価格、そして栃尾といえればあぶらげという知名度が高い商品だからです。

しかし、お客の嗜好は多彩であり、今回は別の物をと、ちよつと変わったみやげ品を買いたいという要望も強いものと思われまます。また、三年後には杜々の森の整備事業が終了し、さらに多くの観光客が訪れることが予想されます。そしてここに建設の「名水会館」

(仮称)では、地域特産品の販売を予定しています。さらに、守門岳の開発が実現しますと、今とはまったく比べ物にならない、とほもない人数の観光客が栃尾市に訪れることとなります。

こうした観光客が買って帰る土産品を、早急に開発することが必要です。地元でそうした品物が無いのならば、市外の業者が進出してラベルだけ「栃尾名物」などと表示して売り込まれることにもなりかねません。こうしたことにならないよう今から商品化について

売れる特産品づくりの研究が必要

かつて、「一村一品運動」として地域の産物を商品化する動きが活発でした。しかし、今ではこうした商品には、類似したものが多く、販売に苦勞しているのが現状です。栃尾市にもいろいろすぐれた素材がありますが、こうしたものをどうしたら「売れる商品」にできるか、の研究が大切となっています。

市の商工観光課では毎年、「どうすれば売れる特産品づくりができるか」をテーマに「特産品流通セミナー」を開催しています。また、すでに特産品の販売に乗り出している事業所による「栃尾観光物産会」という組織作りを支援し、具体的な販売活動を進めています。市商工観光課では、さらに特産品開発活動に援助をしていきます。

特産品づくり実践例 ① 地域の行事を酒のテーマに

酒類販売業 本町 小林泰一さん

「栃尾には名物がない」何かないものかと数軒の酒屋さんと話し合うなかで、あの「ほだれ酒」が生まれたんです。下米伝の青年会が主催で行っている「ほだれ祭り」をテーマとしたものです。容器は、あまりなじみすぎないよう、おもしろみのある物というところで苦勞して考えました。

発売当初は爆発的に売れましたし、今でも季節を問わずコンスタントに売れています。

栃尾の酒は、二つの醸造元とも優れた品質だと思えます。ただ、こうしたものが売れていくには地道なPR活動が必要なんです。例えば、あの「越の寒梅」だって最初は相当苦勞しているんですよ。著名人が来県したときに、日本海の魚を酒のさかなに「越の寒梅」を飲ませて接待しています。うまい魚にうまい酒ですから酒の評論家にも評判になる。そういったものが現在の人気になっているんですよ。



新しい商品づくりということで昨年白根の果樹園に委託して梨酒の実験をしました。ガラスびんの中に実際に梨を实らせて、その中に酒を入れようと考えているんです。なかなか難しく、まだ実現していないんですが。現在は、中野侯地区で作っている繭の花と栃尾の酒を組み合わせたものを売り出しているんです。地域の特産品を取り入れることは、その地域にとっても良いことではないかと考えるからです。

中野侯地区で作られる繭の花を取り入れた酒のセット

特産品づくり実践例 ② 盛會でつみたて、つまり祭り

手まりの会々長 佐藤サクさん(入道)

二千個の手まりを展示販売する「つまり祭り」は今年で四回目。今回も市外からの人など多くの人

からおいでいただきました。このつまりの会ができたのは、第一回つまり祭りが終了した後、

世話をしたこられた市民館の職員から組織づくりを働きかけられたからです。

現在の会員数は九十人です。設立のとき八十人だったんですが翌年には、自分では実際に作らずに愛好者として加入していた人がかなり退会して、その時にはどうなるのかとだいぶ心配しました。でも、現在は実際作っている人でこの人数になりましたので一安心しています。また、技術の研修のため、毎月二十四日に文化センターを会場に手まり教室を開催しているんです。多いときで四十五人、少なくとも二十五人は集まっていますね。

「栃尾観光物産会」に加入しています。それで新潟の大和デパートで毎年開かれる「わがむらわがまち自慢の逸品まつり」に参加して手まりを販売しています。でも、実際に品物を持ってお金をもらうということは大変なことなんです。だいぶ疲れましたが、てんまりを売らなばならんと思って頑張りました。

橋の欄干に手まりの形を作るとか、「手まりの里栃尾」のイメージを作っていくことが大切だと思えます。栃尾以外でも手まりを作っているところがありますけど、まだ「手まりの里」として売り出しているところはありませんから。



「みんながうまくなりました」と会長さん

一口メモ

新潟県推奨優良品
 新潟県産品の品質向上と販路拡大を目的に審査の結果、秀れた商品だけが下のシールを貼ることができます。



特産品づくり実践例 ④ 地元の品の販売に努力

栃尾郵便局郵便課長 中牧 齊さん



郵便局では、各地の特産品を載せた「ふるさと小包」というカタログを全国の郵便局窓口においています。また「ふるさとゆうパック会員」のところにこのカタログを配布し、注文を受け付けています。このカタログに商品が載せるには、十二万円ほどの費用がかかります。今、栃尾では二社が商品が載せていますが、全国各地から注文が来ていますね。

は、市内のそば組合と提携して東京でそばの試食会を開き、その場で注文を取るという方法で成功しています。その年には、年越しそばとして三千個でしたか四千個でしたかの注文があったと聞いています。こんどは、「冷や麦」の注文を取らんと話です。



栃尾のコシヒカリがおいしいことは、間違いありません。でも、このコシヒカリを買って食べるのは、栃尾市外のちよつと味にうる

特産品づくり実践例 ③ うまい米でもPRが大切

米穀販売業 表町 平井正博さん

さい人たちはです。栃尾市内での需要にはあまり期待できないのです。当店で、以前から東京方面に住む人に販売ルートを持っていきますが、そうした人の口コミで新しいお客さんが増えています。

米については、法律ではありませんが、情勢も変わっており、これからは積極的に都会の人に栃尾のコシヒカリをPRしていく必要があると思います。

栃尾の観光を考える



秋田県の農協経済連が「秋田こまち」のPR活動を積極的に進めています。味はそんなに良くないのに、知名度のアップで売り上げを伸ばしているのも、PR活動の重要性を示しています。

こんど市外の人に送るコシヒカリの箱は、当店の独自のものを製作し、その中には栃尾紹介のパンフレットとその米がとれる栃尾の段々たんぼの写真と同封してやろうと考えています。

でも、これからは市外の人に対してセールスしていく必要がありますね。例えば小千谷の郵便局で

特産品づくりについての疑問、栃尾観光物産会についての

問い合わせは 市商工観光課 ☎52-5827へ

プロに聞く 成功の特産品づくりの秘けつ

現在は物のあふれている時代です。作れば売れる時代ではありません。どのように商品に特徴を持たせ、どのような形で販売を行っていくかという研究が必要になっています。

そこで、商品開発の専門家である大和デパートの食品課長さんに特産品づくりの秘けつをうかがってみました。

【栃尾市も観光開発を進めており、今から観光客を対象とした商品づくりをしていく必要があるのですが、そのためのポイントをお聞かせください。】

まず、流通の面から考えると商品は大きく次の二つに分けられます。まず第一は、自家消費用に買う商品です。栃尾市の場合、これまでほとんどこうした商品を対象

とした商品づくりをしてきたんだらうと想像されますね。

二つ目が、買って人に贈る商品です。これは、市場が広いんです。さらにこれを細分化しますと、ま

渡辺さんの紹介
大和新潟店の食品部門の総責任者。特産品セミナーの講師役も引き受けている。



売れる商品とは………
説明する 渡辺食品課長

ず①おみやげ用の商品です。これが最も需要が大きいわけです。次に②引き出物としての商品、そして③中元、歳暮用の商品、最後が④隣家の人との付き合い用の商品です。最後の商品は、①のおみやげ用の商品の比べると安価なものになります。

この最も市場の広いおみやげ品需要のなかで、菓子商はその大きな分野をとらえています。商品には、次ぎの三つがある。
売れる商品
売れる商品
作る商品
作る商品

ある程度、商品が並んでいればあまり苦労しなくても、そこそこ売れていく商品です。代表的なのは菓子で、なかでも温泉まんじゅうがその典型です。旅行に行くまう。値段が八百円から千円という手頃なものも好条件となつていきます。類似するものとしては、米、清酒などがあります。いい品であれば必ず売れていきます。
次ぎが売れる商品です。

私の家では、この中野俣地区で織物が盛んだった頃から、その織り糸の染色をやっていたんです。今では織物をする家がほとんどなくなつたので、染めているのはごくわずかです。一之貝手まりを作る名児耶手ハルさんの絹糸も私が染めているんです。



山本さんの作るおみやげ用の人形

絹織物を材料に土産品がでないものか、と考えてみたいものです。だって、これまで栃尾にはこうした観光土産用の人形が、まったく無いものから。ただ、形についてはどんなものが最適なのか、現在でも研究中なんです。

特産品づくり実践例 ⑤ 『杜々の森』の人形を製作

繁 山本 斉 さん

先のでまり祭りの際には、その隣に販売コーナーを設けたんです。ネクターなどがわりに良く売れました。このネクターについては、先般開かれた特産品セミナー（三月六日文化センターで開催）で指導をいただきました。それは、責任を明確にし、買う人に安心感を与えるために「栃尾つむぎ絹百パーセント」という札を縫い付ける必要があるというものでした。なるほどと思い、さっそく業者に発注して、取り付けています。人形については、せっかくある

特産品づくり実践例 ⑥ 繭の花で趣味と実益を

栃尾市農業協同組合 磯部生活指導員



指導している子 磯部 静 生活指導員

この繭を利用した花づくりのきっかけは、養蚕組合の研修旅行で岩船郡の朝日村に行ったときのことです。その朝日村物産館に繭の花が飾られていて、その美しさに研修に行った人みんなが驚いてしまったんです。



「この花づくりを理由にセンターに集まり、みんなと色々な話ができるのいいですね」といっています。趣味と実益がうまく成り立つようこれからもがんばっていききたいと思えます。



集まってのおしゃべりも大切。新山地区の皆さん

市も積極的に援助します

市商工観光課は、市民の皆さんから地域特産品づくりに取り組んでいただくための活動を進めています。

特産品セミナーの開催

県と共同で実施している事業です。商品開発の専門家栃尾市に招き、具体的にどのように改善したらもっと売れるようになるか、アドバイスしてもらっているものです。また、消費者の関心がどのような変化をしているか、現在どのような商品が売れているのか、などの経済情勢についての説明もしてもらっています。

特産品販売者の組織づくり援助商品を販売していくには、組

栃尾の観光を考える

織的にPR活動を行ったり、販売会を開催していくなどの活動が大切です。そこで、市商工観光課では特産品づくりに関係する業者、団体に組織づくりを呼びかけました。その結果、昨年二月に「栃尾観光物産会」という団体が発足しました。

この会では年に数回、展示即売会などのPRイベントを実施し、実績をあげています。そのため、参加団体数も当初の十六から二十八に増加しています。また、今年七月十四日から開催される「ナイスアード新潟'89食と緑の博覧会」に栃尾市も参加を予定しています。

さらにパッケージで「みやげ品化」することも大切です。物産館で売るのであればその対象も決まってくるわけですが、そうした人が買うには栃尾に行ってきたという証拠になるものが必要です。それと栃尾の品物の場合、品名と商品名の区別が理解できていないものがあります。例えば、品名は「インスタント・ラーメン」商品名が「マルチャン赤いきつね」となるわけです。これがちゃんとできていないと、買う人にその品物が何であるか分からず、中味の素材はいいのに自ら売れなくしているものがあります。

「この花づくりを理由にセンターに集まり、みんなと色々な話ができるのいいですね」といっています。趣味と実益がうまく成り立つようこれからもがんばっていききたいと思えます。

わたし新社会人 まだ毎日緊張して 仕事しています



平・第四銀行勤務
北郷みゆきさん(20)

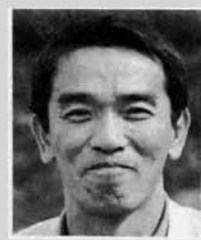
採用された後、新潟の本店で二週間の研修を受けました。現在も先輩の方からマンツーマンで指導を受けながら仕事をしています。今やっている仕事は、コンピューター

ターの端末機を操作して預金通帳に記帳することです。間違いが許されないのが緊張しています。先日の就職激励会では「勤労青少年ホームを利用してください」とのPRがあったんですけど、月末と月初めが忙しく残業があるので「ちよっと難しいかな」と思っています。でも中学時代から続けているバレーボールは、毎週水曜日に秋葉中学校で練習している社会人チームに参加してこれからも続けていくことにしています。最初のボーナスは、預金しておこうと考えています。もちろん、お父さんへのプレゼントも考えていますけど。

今年市内に就職した人の就職会を、五月二十日に文化センターで開催しました。出席者は、「栃尾市の活性化に役立つ」と市長から激励を受けた後、昼食パーティーや市街地を歩くウォークラリーで親睦を深めました。



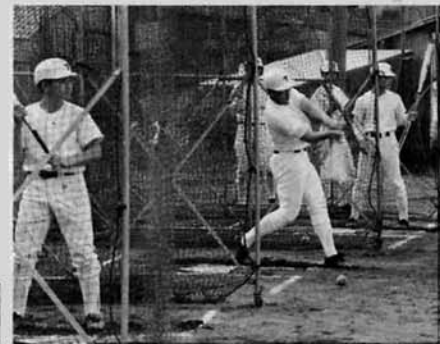
まちの話題 まちの声



栃高野球部監督
本田福之さん(41)

先の北信越大会で強豪の中越高校に大勝することができました。このところ各校の力が均衡してきていますし、高校野球の場合にはちよっとしたさい配で試合が左右されることが多いですね。栃高野球部の実力が着いてきたのも、後援会や父母の会から寄付いただいたバツテングマシンの効果が出てきたものです。また、球場に応援に来てくださる人も年々増加しており、ありがたいことだ

と思っています。毎日の練習内容は指示しますが、その進め方は部員に自主的にやらせています。だって、実際に試合をやるのは生徒たちですから。うちのチームの場合、調子に乗れば強さを発揮します。この六月中に合宿練習をして、七月からの夏の大会を迎えます。この六月の練習で選手の目の色が変わって来るようであれば、甲子園出場もじゆうぶん可能性があると考えています。ただ、野球の場合は他の種目よりさらに地域代表的な色彩が強く、生徒たちには「自分の行動には自覚を持って」と、気を引き締めさせています。



打撃練習の打球は、ボールの真しんをとらえ痛烈。ことしの栃高野球部は、大いに期待できそうです。これが中越高校に大勝したときの得点結果です。

栃尾	1	0	0	1	5	0	3	0	0	10
中越	1	0	0	0	0	2	1	0	0	4

盛会でした 謙信公祭 剣道大会



剣道連盟会長
佐藤幸雄さん(61)
(谷内1)

かつてのこの大会は、市内の人だけで実施してきた地味なものだったんです。それを八年前から市外へも参加を呼びかけて実施してきましたんですが、「謙信」という大会名が好感を持って受け入れられたのか、大変盛り上がった大会となっています。五月の最終日曜日は、栃尾市の大会があるというところが、県内の剣道競技者では定着

しているんですね。もちろん、こうなるまでには市外の剣道団体を栃尾に招いて、いっしょに合宿練習をするなど交流を深める活動もしてきました。剣道連盟では、年間をとおして剣道教室を開いています。お父さんたちは最初は子どもが行儀見習いのような気持ちで参加させているようですが、栃尾市の競技水準が高いので、各地区での大会でも勝てるものだからさらに練習にも熱が入るといったことになってきました。また、剣道の技術を買われて、新潟県の警察官として採用され活躍している人も多いですよ。

上越市や津南町など県内各地から1,000人以上の選手役員が参加しました。地元選手の父兄も応援と参加者の誘導に汗かくてした。



市保健衛生課は、病後の後遺症などで運動機能に障害のある人を対象に、リハビリ教室を開催しています。先回は晴天の下、ゲートボールを楽しみました。家庭に閉じこもりがちになる参加者が、この場で話し合い、大いに笑うことも機能回復に役立っています。市は、まずこうした仲間づくりの場を機能回復のための第一歩と考えています。

増員しました老人家庭奉仕員



老人家庭奉仕員(ホームヘルパー)は、高齢者の家庭を訪問し、話し相手になったり生活上の手助けとなる活動をしています。こ

の奉仕員は、ボランティア精神のある市民から市の臨時職員として協力いただいているものです。全国的に人口の高齢化が進んでいます。栃尾市の場合にはその現象が他の地域より数年分進んでいます。このため市は、来年度特別養護老人ホームの建設に着手するなど高齢化社会に対応した施策を進めています。老人家庭奉仕員も、これまで二人だったものを今年度から四人に増員してさらに訪問回数を増やすなど、きめ細かなサービス活動を実施しています。現在地域を巡回している老人家庭奉仕員は次の皆さんです。写真左から大崎千鶴恵さん、小林幸子さん、高橋泰さん、上村典子さん。



織物組合青年部が 「市長を囲むつどい」を開催



大変勉強になりました。
栃尾織物工業協同組合
青年部会長
佐藤栄之助さん(39)

私たちの青年部は、機屋、ニット業、糸染め屋など各業種の人々が参加し、情報交換などに努めています。月に一回定例会を開催し、視察や研修会を開催しています。今回市長さんから、これからの市の行政計画などについてお話しいただき、大変勉強になりました。なかでも、特別養護老人ホームについては、市民が待ち望んでいる施設なので、期待しています。

人権擁護委員制度

「ご存じですか」
不当な差別、名誉信用を傷つけられた、金銭貸借のトラブル、離婚、扶養、相続などの家事問題など私たちが毎日の生活を営んでいくうえで悩むことの相談相手と

相談ください わたしたちが人権擁護委員です



葛綿源吾 さん



小杉龍一 さん



稲田美穂子 さん

なるのが、人権擁護委員です。栃尾市には、市長の推薦により法務大臣が委嘱した三人の人権擁護委員がおり、その自宅をいつでも相談を受け付けています。

相談は無料で、秘密は固く守られます。どうぞ、お気軽に相談ください。人権の共存お互いに相手の立場を考へて、豊かな人間関係をつくるよう努めましょう。

大字上塩四八九番地
☎ 52-5234

谷内一丁目七番七号
☎ 52-2318

表町五番六号
☎ 52-4087

グループ紹介 入塩川あんにや会



地域を活性化していく必要性がさげばれていきます。活気が出てくるには若者が、がんばるしかありません。そこで市内の青年会のなかで活発に活動している入塩川あんにや会の会長、佐藤正明さん(36歳写真上)に活動内容についてうかがいました。

うちの会は、名前のお通り跡取りの息子で作っているものです。毎月第2月曜日に定例会をもっています。必ず懇親会が付き物ですけど。同じ村に住んでいても、勤務の関係で顔を合わすのが少ないので、大切な場所です。

現在の会員は32人、来月にもう一人加入することになっています。会の事業を行うときは、必ず一人一分担ということで何か仕事を担当してもらっています。これで参加率も高くなっているんです。

一番大きな事業は、地区の円隆寺境内でのカラオケ大会です。

地区民こそぞって花代持参で参加いただいています。この催しには、交流している栗山沢青年会を招待しています。これからもがんばっていききたいと思います。

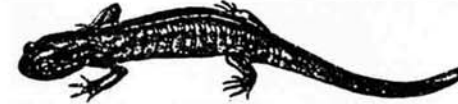
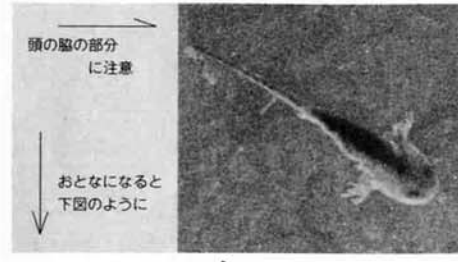


村の入り口に建てた
大看板

栃尾の自然をたずねて ② 《クロサンショウウオ》

子どものときは、ぼくらも「ウーパールーパー」の仲間だぞ

春先、少し山地の池や沼をのぞくと、アケビの実に例えられた白っぽいゼリー状の塊がよく見つけれられます。これが、クロサンショウウオの卵袋です。この袋の中には、三〇〜五〇個の卵が入っていて、しばらくして暖かくなると、オタマジャクシのような子どもが出てき



アホロートルという外国産の種で変態をせずに親になり、そのまま水の中で暮らします。クロサンショウウオのほうは、大きくなるとともにおなかに黒いしま模様が出てきて、そしてエラも引込んでいきます。こうしておとなになると、水から上がって陸の上で生活をするようになります。食べ物は、子どものときはイトミミズのような水の中の生き物です。おとなになってからは、ハエやカのような昆虫などです。カエルと同じように親を飼うのはむずかしいので、エラがとれたら元の場所に逃がしてやってください。なお、卵袋がバナナ状になっているのは、トウホクサンショウウオで、これは流水に住むので飼えません。

特徴は、黒い模様のある大きめのしっぽと、なんといっても頭の脇から飛び出したエラです。何年前か、「ウーパールーパー」という名前前で、体が白くて赤いエラの飛び出した小動物が人気者になったことがあります。これは

ガスと安全

事故を未然に防止ヒューズコック式ガス栓

従来の都市ガス爆発事故の三大原因は、①ガス栓を誤って開いてしまった②ゴム管がショックで外れた③自殺目的による故意のガス栓開放でした。

こうした事故を防止するため、市ガス水道課では、万一の際に自動的にガスの流失を停止させるガス栓を採用しています。

ヒューズコック式ガス栓

昭和六十一年から新規にガス工事を実施する際には、ヒューズコックという安全装置付きのガス栓を使用することを義務付けています。

安全アダプターの取り付け

すでに設置済みのガス栓については、ヒューズコック式ガス栓と同じ機能を持った「安全アダプター」という部品の取り付け工事を実施しました。この工事が終了したガス使用者宅には、メーターの

立ち上がり管に「SA」という白色のラベルが巻いてあります。次の場合には、安全アダプターの取り付け工事が未実施です。

- ①ガス栓の老朽化が著しいもの。
- ②器具のガス消費量に対して、ガス栓の口径が小さすぎるもの。
- ③大型家具を移動しないと取り付けができないもの。

こうしたものは安全対策のため、早急にヒューズコック式ガス栓に取り替えてください。なお、家具の移動をした場合には、連絡ください。取り付け工事に訪問します。また、少量のガス漏れを早く発見するには、「ガス漏れ警報器」が有効的です。ぜひ取り付けられることをお勧めします。

▼ガス水道課工務係(市内栄町ガス供給所内) ☎52局二九〇九

防災手帳

雨の季節 大雨に備えよう

これから梅雨期に向かい大雨が降ることが心配されます。昨年も七月九日から十日にかけて

大雨が降り、刈谷田川堤防の欠壊、がけくずれ、家屋の床上浸水など大きな被害を被っています。

大雨による災害を最小限に抑えるため、次のことに気をつけましょう。

◆災害を防ぐために

- テレビ、ラジオの気象情報を注意深く聞く。
- 防災関係機関の広報や指示を正確に聞き、それに従う。
- 自分の住居の環境、地形、地質をよくのみこんでおいて、早めに避難するなどの行動がとれるようにする。例えば川に近いとか、傾斜地、がけの近く、低地で水はけが悪いなどの状況。
- 過去におきた災害を調べておき、その対応を考えておく。

◆大雨の予報と警報

大雨による被害が発生するおそれがあるときに発表されます。

▽大雨注意報

大雨による被害が発生するおそれがあるときに発表されます。

▽大雨警報

大雨による被害が発生するおそれがあるときに発表されます。

大雨によって重大な災害が発生するおそれがある場合に発表されます。

大雨が降ることを予告したり、現在の大雨の状況や今後の予想などの情報を発表するものです。

◆警報や情報を聞いたら

- 屋根や窓、雨戸などからの浸水に備え、補強や修理をする。
- 雨水の逃げ道を確認するため、排水溝の掃除をする。
- 停電に備え、携帯ラジオや懐中電灯を用意する。
- 飲料水、食料、衣料などの非常用品を用意する。
- 不要不急の外出は取りやめる。
- 外出先から早く帰る。
- 勤め先の家族とは互いに連絡を取り合い、余計な心配をしなくてもいいようにする。

新刊紹介

市公民館図書室

〈知識・教養〉

- 車窓はテレビより面白い……………宮脇俊三
- ここに母あり……………北野さき
- 昭和天皇の研究……………山本七平
- 消費税・こうやればいい……………山本雄二郎
- 捨てられたいのちちかづきて……………桐生清次
- 提 義明……………小林和成
- 実例 心理学事典…フランク・J・ブルノー
- 読売報道写真集1989……………篠原義近
- ビジネスマンの父から娘への25通の手紙……………K・ワード
- 全記録・昭和の終わった日…NHK報道局編

〈芸術・娯楽〉

- 浩二の赤ヘル野球……………山本浩二
- ムツゴロウとゆかいな仲間たち……………畑正憲
- 年刊歌集第5 1989年版…新潟県歌クラブ編
- 桜……………高波重春
- 魯山人の世界……………梶山芳友

〈生活・実用〉

- 淋しい女は太る……………植松治彦
- 姑の心、嫁の思い……………与謝野道子
- マンガ簿記入門……………多喜川賢一
- 民宿ガイド……………新潟日報事業社編
- 家庭大工百科……………主婦と生活社編
- 「人を動かす」極意……………小林吉弥
- 〈小説・文学〉
- 熱れてゆく夏……………藤堂志津子
- なぜかたけしの兄です……………北野大
- ケニー……………クロード・ガニオン
- 少女の器……………灰谷健次郎
- 人麻呂の暗号……………藤村由加
- イルカの恋カンガルーの友情……………景山民夫
- 定年からが面白い……………小林淳宏
- 殺人を呼んだ本……………赤川次郎
- 特異犯罪捜査官……………嶋田一男
- 伊豆の海に消えた女……………西村京太郎
- 泣きぼくろ……………安部譲二
- 麦屋町昼下がり……………藤沢周平
- オリオン急行殺人事件……………斎藤栄

■この一冊

『自画像の中の子どもたち』

北条 カツ昭 著

著者は子どもの絵と関わって20年。単に絵の技術を教えるだけでなく、描きたくなるような生活体験や環境を重視した活動を展開している。その著者が絵に表れた子どもの心理を分析する。



貸し出し 一人三冊まで二週間以内

とちお 広報 おしらせ版 平成元年 6,10

発行 新潟県栃尾市長 編集 栃尾市総務課 ☎ 0258 (52) 5815

6月25日は投票日です

参議院新潟県選出議員補欠選挙

みんなそろって投票しよう

このたびの参議院新潟県選出議員補欠選挙では、次に該当する人が選挙人名簿に登録され、投票することが出来ます。

■昭和四十四年六月二十六日以前に生れた人で、平成元年三月六日以前に栃尾市に住居が作成された人が、引き続き栃尾市に住居のある人が、平成元年三月七日以降に転入した人は、前の住所の市町村の投票所で投票することになります。

したがって、投票当日に前住所地の投票所で投票するか、不在者投票制度を活用され、大切な一票を無駄にしないようにしてください。

内での住所を移されたかたは、転居前の住所地の投票所（入場券に書いてあります）で投票していただくこととなります。

投票所

投票する投票所は、入場券に書いてあります。前回の県知事選挙から投票所を変更した投票区がありますので、お間違いのないようご注意ください。

投票時間

投票できる時間は、午前七時から午後六時までです。

投票日に不在となる人は不在者投票を

投票日に次のような理由で投票所に行き投票できない見込みの人は、不在者投票をすることが出来ます。

- ◆ 投票区の区域外で職務または業務に従事する場合。
- ◆ やむを得ない用務または事故のため、市外に旅行中または滞在中である場合。
- ◆ 病欠、ケガ、お産等で投票日まで。

当日に歩行が著しく困難であると予想される場合。

◆ 最近他の市町村に転出し、そこに居住中の場合。

◆ 不在者投票のできる期間
六月七日（水）から六月二十四日（上）まで。

投票時間
午前八時三十分から午後五時まで。

午前七時から午後五時までです。時間に遅れないよう早めに投票をすませましょう。

入場券をお忘れなく

投票には、入場券をお忘れなくおかけください。

入場券をなくしても投票はできません。再発行はしませんので、投票日当日に投票所の係員に申し出てください。

家族の中で入場券が届かない人がありましたら、早めに選挙管理委員会にご連絡ください。

字が書けないとき

身体が不自由だったり、字が書けない人は、投票所で係員に申し出てください。係員があなたからお聞きして、かわって記載します。投票の秘密は固く守られます。

投票場所

選挙事務室（市役所三階）

持参するもの
投票所入場券、印かん

郵便による不在者投票

身体に重度の障害があり、歩行が著しく困難な人で、身体障害者手帳または戦傷病者手帳を所有しており、その障害の種類や程度によって、自宅で「郵便による不在者投票」ができる制度です。この投票をするには、「郵便投票証明書」が必要です。まだ交付を受

けていない該当者は、お早めに選挙事務室にご連絡ください。

◆ 投票用紙の請求
投票用紙の請求は、所定の請求書に必ず本人が署名し、「郵便投票証明書」を添えて、投票日前四日（六月二十一日）までに行ってください。

◆ 投票は、必ず郵便でしなければなりません。

入院中の人

指定病院に入院中の人は、病院で投票ができますから、病院長に申し出てください。

◆ 指定病院
○ 栃尾郷病院、長岡中央総合病院、長岡赤十字病院、立川病院など。詳しいことは、選挙事務室にお問い合わせください。

選挙に関するお問い合わせ
不在者投票のご用などは
選挙管理委員会・選挙事務室
(市役所3階)
☎52-2151(代) ☎52-2155 勤務時間外
ルールを守った明るい選挙

「女性のための教室」

参加者の声を取り入れて運営する講座です。

この教室で女性の生活課題を発見し、学習することにより主婦として、母親としての意識を高め、さらに社会参加を進めていきましょう。

- ①とちお再発見
- ②女性をとりまく生活、ある
- ③家庭経営の技術や知識
- ④そのほか、受講者と協議して学習計画を決定していきます。

転作水田の現地確認

転作水田の現地確認を六月中旬に予定しています。詳しい日程については、後日区長さんを経由して連絡しますので、ご協力をお願いします。

- 実施水田に「転作等実施水田」という表示札を立ててください。
- 後日区長さん経由で配布
- 栽植密度、肥培管理等がじゅうぶんでないと対象にならない場合があります。

親子ふれあい広場

親子いっしょに参加いた

親子いっしょに参加いたく楽しいです。創作や野外、文化活動とおして親子の触れ合いを深めていただくことができます。ぜひ参加ください。

- ①動くオモチャづくり（七月九日）
- ②親子で楽しめるゲームあれこれ（八月六日）
- ③楽しい遠足湯沢町アルプの里へ（九月二十四日）
- ④君にもできる。手打ちそば作り（十月二十二日）
- ⑤飛び出すクリスマスカード

手がかりてまり教室

あなたも手まりの作り方を習ってみませんか。

期日：六月二十九日から八月十日までの毎週木曜日、計七回、午後七時三十分から九時三十分まで。

- 会場：市文化センター
- 講師：栃尾てまりの会々員
- 募集定員：二十人
- 教材費：千円
- 受講申込方法
○六月二十四日までに市公民館（市文化センター内）52局（5202）に申し込みください。

行政相談

○六月二十六日、午前十時から午後三時まで

○市役所別館会議室（二階）

税務相談

○六月二十六日、午前十時から午後三時まで

○市役所市民相談室（二階）

国民年金相談

○六月二十六日、午前八時三十分から午後五時まで

○市民課国民年金係（二階）

家庭児童相談

○毎週月曜日から金曜日については、午前九時から午後四時三十分まで。ただし、土曜日は午前九時から正午まで

○家庭児童相談室（市役所別館一階）

心配ごと相談

○毎週水曜日、午前十時から午後三時まで

○社会福祉協議会（新築町の保健・福祉センター）

青少年問題相談

○毎週月曜日から金曜日まで

○午前九時から午後四時まで

○市文化センター（相談室）

県の商工業支援事業の活用を



県の商工労働部では、県内企業に対する各種支援事業を実施しています。今回はその中の二つの事業について紹介します。さらにこのほかにも、商工業を営んでいる人が活用できる事業があります。詳しくは、市商工観光課(☎52局5827)におたずねください。



生活をデザイン 生活文化創造 産業育成事業

新潟県は、今年度から「生活文化創造産業育成事業」に取り組みます。

これからの時代は、「こんな場所、こういう服を着て、こんな道具を使って、こういう風に活動すれば、あなたの生活はこんなに楽しくなります」といった総合的な新しい体験や生活を提案できる企業、産業が発展していきます。

生活文化創造産業育成事業
とは、繊維、金属製品、木工家具、食品など県内のさまざまな生活関連産業の力を、「デザイン」という視点で体系化し、自らの企画、提案力をもって、総合的に新しい生活、文化、環境を創造していく産業を本県に構築していくという事業です。

今年度実施する事業の内

- 1 デザインフォーラムの開催
新潟県は、今年度から「生活文化創造産業育成事業」に取り組みます。
- 2 ファッショントレンドセミナーの開催
前期七月十二日、後期は未定。長岡市で開催。トレンドとは、時代の潮流、次ぎにくる流行という意味。こうした情報を提供します。
- 3 今日のデザイン状況展開催
八月二十四日から二十九日新潟市で開催。代表的デザイナーの作品や資料を展示。
- 4 デザインアカデミーの開催
マーケティング、マーチャンダイジング、デザインのノウハウを学ぶとともに、一流講師陣との人的ネットワークを築きます。期日未定
- 5 デザインコンペの開催
具体的計画は現在検討中
参加申込方法
○現在①についてのみ、参加申込を受け付けします。
○ハガキまたはFAXで住所、企業名、氏名、電話番号、デザインフォーラム聴講希望を明記して県の工業振興課まで申し込みを。
問い合わせ先
○新潟県商工労働部工業振興課(☎九五〇新潟市新光町四一) ☎〇二五二八五五五一 FAX 同一局番の三七八三

新分野に挑戦 活路開拓総合事業

新潟県は、中小企業の新分野開拓を支援するため「活路開拓総合事業」を実施しています。この事業は、中小企業の新分野進出の取り組み状況に応じて、経営診断、技術指導、補助金、貸付金等の支援策を講じることにより各企業の新分野開拓を着実に推進するものとするを目的としています。

産地新分野探索診断指導事業
相談のあった企業に対して、

産地新分野開拓技術指導
新分野進出事業等の具体的な

栃尾市の企業発展に

ご相談ください婦人少年室協働員

「婦人少年室協働員」とは、労働省が民間の人びとから協力、援助を得て勤労婦人青少年の保護福祉と地位の向上を図るため設けている制度です。婦人少年室協働員は、地域で勤労婦人青少年から職場の労働条件や就職、人間関係などについて相談を受け、関係機関と連絡をとりながら助言指導を行っています。

栃尾市では次の人が労働大臣から委嘱されています。相談ください。

大瀬久男さん(金町二丁目53局三七九〇)

女性の職場を拡大しましょう

六月は、男女雇用機会均等法の公布日を記念して定められた男女雇用機会均等月間です。今年のテーマは、**レベルアップ!**

あなたの職場の均等度
○企業は、雇用管理の見直し、改善を図りましょう。
○女子労働者は、自ら職業能力の開発と職業意識の向上に積極的に努めましょう。
○みんなで男女雇用機会均等法に対する認識を深めましょう。

募集します 『健康づくり我が家の献立』

「健康新潟クローバー運動」の一環として県では、「健康づくり我が家の献立」を募集します。優秀な献立については、県民の健康づくり運動に利用させていただきます。

応募の内容
①我が家の一日献立の一部(朝食、昼食、夕食、間食)の献立で昼食は弁当とする
②高齢者向けの献立の一部
③集団給食クローバー献立

立の部(勤労者の一日分の献立)
応募資格
○県内在住の個人、またはグループ
応募方法
○市保健衛生課に用意の応募用紙に献立を記入し、提出してください。
応募締め切り
○六月二十六日(月)
問い合わせ先
○市保健衛生課予防衛生係(☎52局五八三六)

活用ください 16ミリ映画フィルム

栃尾市立教育センターは、十六ミリ映画機用の映画フィルムを多数用意して、市民の利用をお待ちしています。こども会の活動や婦人グループ、青年会など各種の催しの際にご利用ください。

16ミリ映画機 操作講習会

このフィルムを利用するには、十六ミリ映画機の操作認定が必要で、これは、フィルム保護のため一定以上の講習会を開催します。

期日：七月二日(日)
時間：午前九時から午後五時
会場：市文化センター
定員：三十人
受講料：無料
受講申込：六月二十日までに市教育センター(市文化センター二階☎52局一一一七)に申し込みください。

六月は、まちづくり月間

栃尾市は、下水道の整備や流雪溝の建設、そして都市計画道路の整備など暮らしやす

企業顧問派遣
新分野開拓を行うにあたり問題点の解決や技術面でのアドバイスを必要としている企業に対し、技術アドバイザーを顧問として派遣し、年間をおおして専属的に指導します。

事業転換チャレンジ補助金
新分野探索診断指導を受けた中小企業が行う市場調査、技術習得、試作試験など主として新分野を開拓する際の立ち上げの事業に対し、その経費の一部を補助します。

研究開発型中小企業育成資金
新分野探索診断指導を受けた中小企業者が実施する新商品、新技術研究開発事業に対し、その経費の一部を低利で融資します。

加速的技術開発補助金
新分野探索診断指導を受けた特定地域内(栃尾市も該当)の中小企業者が行う事業転換、新分野進出のための研究開発事業に対し、その経費の一部を補助します。

補助金額は、対象経費に対し二分の一以内で六百五十万円を限度とします。

貸付利率：年四・〇%
貸付限度額：五千万円
貸付期間：五年以内(据え置き期間一年以内)
※事業転換と、新分野進出について県では非常に広い範囲で考えています。まずは、県に相談になってみてください。支援事業のうち補助金、貸付金については予算に限りがありますので、お早めに申し込みください。

問い合わせと申込先
○新潟県商工労働部工業振興課 課長 堀内 隆(☎〇二五二八五五一一)へ。

協力願います 統計調査

七月一日を調査期日として、事業所統計調査とサービス業基本調査の二つの統計調査が実施されます。事業所統計調査については、すべての市内の民営事業所を対象として実施します。また、サービス業基本調査については抽出された地域のサービス業を営む事業所を対象とするものです。後ほど調査員が訪問しますのでよろしくご協力をお願いします。

問い合わせ先
○不明な点については、市企画財政課交通・統計係(☎52局五八一六)におたずねください。

必ず届け出を 児童手当現況届

児童手当を受給している人の現況届けを、下記の日程で受け付けします。

この届けは、受給者の所得状況や児童の養育状況を確認して、支給の可否を決定する大切な届け出です。該当する人は必ず届け出をしてください。なお、この届け出がない場合は、次回からの手当の支給が停止されます。

該当者
○昭和五十八年四月二日以降に生まれた児童を含む十八歳未満の児童を二人以上養育していること。
持参するもの
○印かん、保護者が加入している厚生年金や共済組合の児童手当を、六月九日付けで各受給者の口座に振り込みました。支払い金額は、次のとおりです。
○第二子一人につき月額二千五百円
○第三子以降一人につき月額五千円

児童手当を支払いました

平成元年六月支払分(平成元年二月から五月分)の児童手当を、六月九日付けで各受給者の口座に振り込みました。支払い金額は、次のとおりです。

○第二子一人につき月額二千五百円
○第三子以降一人につき月額五千円

期	日	対象地区	会場
6月21日(水)	午前	新栄町・栄町・山田町・新町・大町・表町・大野町・谷内・滝の下の原町・旭町・仲子町	市役所市民ホール(二階)
	午後	東町・本町・金町・小貫・上ヶ谷・金沢原町・巻湖・柳倉・大倉・平・東が丘・天下島・鶴ヶ島・水沢・岩野・松原	
6月22日(木)	午前	人東谷地区・西谷地区	
	午後	下塩谷地区・上塩谷地区	
6月23日(金)	午前	中野保地区・半蔵金地区	
	午後	東谷地区・荷頃地区	

昭和三十六年中に譲渡所得のあった人は、その金額を確認できる書類
届出の際のお願い
○年金や預金口座が昨年と変更ないときでも、確認のため必ず書類を持参願います。
問い合わせ先
○詳しくは、市民課国民年金係(☎52局五八三五)へ。

とちお 広報 おしらせ版 平成元年 6,25

発行 新潟県栃尾市長 編集 栃尾市総務課 ☎0258 (52) 5815

教室を一般市民に公開講座

普段は、学生のために使われている教室を一般市民に開放しての講座が開催されます。県立長岡工業高等学校と国立長岡工業高等専門学校(略称高専)です。

長岡工業高校主催 初心者のためのパソコン講座


募集対象と定員
○十八歳以上の一般市民(学生を除く)四十人
講座内容
○パーソナルコンピュータの概要、キー操作の練習と実習、いろいろなプログラムの作成と実行、ワープロの使い方と例文の作成
開催期間
○七月二十一日(金)から二十三日までの十日間
○月・金曜：午後六時～十分
○土曜：午後二時～十分
○日曜：午前九時から正午
受講料
○二千円程度を予定

問い合わせと申し込み先
○県立長岡工業高等学校電子科の金子徳治先生(☎35局一九七六)へ。

高専主催 楽しい化学実験

募集対象と定員
○中学生、四十人
講座内容
○校内見学、講義「化学とは」、実験①電気を取り出す、実験②香りを作る、実験③色を作る、実験④化学繊維を作る
開催期間
○七月二十八日(金)午後一時から五時
○七月二十九日(土)午前九時三十分から午後四時三十分
○七月三十日(日)午前九時三十分から午後四時三十分
高専主催 ② ステレオ写真のすすめ
募集対象と定員
○一般市民(小学生高学年以上)四十人
講座内容
○ちょっと上手して写真を撮影すると、立体的に見える

こうした写真の実習と、写真から平面図を作る方法、ハイテクニクな立体表現技法であるホログラフイー法についても実習します。
開催期間
○七月二十二日(土)午後一時から四時十五分
○七月二十三日(日)午前九時三十分から午後四時
○七月二十九日(土)午後一時から四時
○七月三十日(日)午前九時三十分から午後四時
受講料
○四千二百円
高専主催 ③ パソコン表計算入門
募集対象と定員
○小学校もしくは中学校の教員、四十人
講座内容
○学校でのパソコン利用として成績評価、名簿作成など最も応用範囲が広いと考えられる表計算について学習します。プログラムを組まずに使えるパソコンの素晴らしいさを感じてください。
開催期間
○八月七日(土)午後四時十五分から四時三十分
○八月八日(日)から十一日(金)まで、午後一時から四時まで(最終日は四時三十分まで)
受講料
○四千二百円
○長岡工業高等専門学校(☎32局六四三五一)へ。

あなたも花火を

今年「栃尾まつり」に、あなたも花火を打ちあげませんか。
家族の記念として、
など、1発5800円から
申し込みは商工会 ☎52-4191へ

停電
栄町2丁目 のごく一部
▶7月4日 9:30~11:30
二日町 のごく一部
▶7月4日 14:00~15:30
上の原 の一部
▶7月26日 9:30~12:00

「こども童話の絵展」

読書入門期の子どもたちに童話の世界の絵を描いてもらい、本に親しみをもち、子どもの夢をさらに大きくふくらませていくことを目的に実施します。

出品作品を募集します

出品規定
○出品は一人一点以内
○クレヨン、パステル画または水彩画とします。
○大きさは、ハツ切り画用紙とし、縦でも横でも結構。
応募方法
○小学校、保育園、幼稚園において、児童数の一割の数の作品を選抜して応募してください。
○五歳児で保育園などに通っていない場合は、直接市民館に応募してください。
受付期間
○七月二十一日(金)から二十五日(火)まで市民館で受け付けます。
審査等
○数名の教育、福祉機関の関係者が審査し、優秀な作品については表彰します。
作品の展示
○応募いただいた全作品を八月二十三日から二十九日まで「こども童話の絵展」として展示します。
問い合わせ
○詳しくは、市民館(市文化センター内☎52局二〇二〇)におたずねください。



ボランティア募集 リハビリ教室の活動を手伝ってください。

市は、病後の後遺症などで運動機能に障害のある人を対象にリハビリ教室を開催しています。この教室は、こうした人の仲間づくりと機能回復を目的として月に一、二回開催しています。そして、年々

その実施内容も充実し、参加者も増加しています。
市は、このリハビリ教室の活動を手伝っていただけるボランティアを募集します。協力いただきたい活動は、身体の不自由な人と同じグループの一員として話し相手となっていたり、その気持ちを受けとめていただくものです。教室の開催時間は午前十時から午後三時までですが、協力いただける時間だけでも結構です。
ボランティア活動をしてみようと思われたい人は、市保健衛生課に連絡ください。
問い合わせ
○詳しくは、市保健衛生課(☎52局五八三六)におたずねください。

結核予防接種とツベルクリン反応検査

次の乳児を対象に、結核の予防接種を行います。
対象者
①昭和六十三年七月一日から十二月三十一日までに生まれた人。
②前回陽性の人と、陰性でBCG接種を受けなかった人。
③生後四十八か月未満の人で、まだ結核の予防接種を受けていない人。
実施期日
▽七月十九日(水)：ツベルクリン注射
▽七月二十一日(金)：ツベルクリン反応検査と対象者への

「保健・福祉センター」で実施

次の保健業務は
●乳幼児健康相談
●総合健康相談
●精神保健相談
●親子の遊びの教室

詳しくは 市保健衛生課 予防衛生係へ ☎52-5836

次のお手元に配布してある「乳幼児健康相談、予防接種のしおり」の中にある問診票に必要事項を記入して持参してください。
※母子手帳と印かんも持参してください。
問い合わせ
▽詳しくは、市保健衛生課(☎52局五八三六)におたずねください。

乳幼児健診

会場▶保健福祉センター
時間▶午後1時までに集合
◎4か月児健診・7か月児健診には、スプーンと筆記用具を持参してください。
◎1歳6か月児健診・2歳児歯科健診・3歳児健診には、お子さんの歯ブラシを持参ください。(健診前に歯を磨くこと)
◎3歳児健診では、尿検査を実施
※受診は、栃尾市民に限ります。
※母子手帳を忘れず持参してください。



北荷頃 諸橋文貴

6月14日(3歳児健診)から

健診名	月日	対象者生年月
4か月児健診	7月11日(火)	元年3月生まれ
7か月児健診	7月14日(金)	63年12月生まれ
1歳6か月児健診	7月13日(木)	63年1月生まれ
2歳児歯科健診	7月20日(木)	62年7月生まれ
3歳児健診	7月12日(水)	61年2月生まれ

母親教室〈前期〉

月日	会場	時間	対象者
7月4日(火)	文化センター 学習室(2階)	午後1時~4時30分	5・6月に妊娠届をされた人

総合健康相談

◎赤ちゃんのことからお年寄りのことまで、健康について相談のある人は、おいでください。
相談担当者▶ 医師、保健婦、栄養士

予防接種

会場▶市民会館
時間▶午後1時30分~午後2時
◎麻疹は、午後1時10分までに集合ください。
◎三種混合2期は、1期完了後1年から1年半の間に受けてください。
※母子手帳を忘れずに持参してください。
※問診票は、必ず記入してきてください。

種類	月日	対象者生年月
三種混合2期	7月11日(火)	60.9~61.3

健診会場に一部変更があります。確認しておかけください。

申込者多数のため一部検診日変更

乳がん検診 子宮がん検診

一部の人は
秋の検診に

乳がん検診と子宮がん検診について、三月に受診の申し込みをいただきました。その結果、申込者が当初の見込み人数を大きく上回ったため、一部について検診日を秋に変更させていただきます。
現在、受診票をお届けした

人は、予定どおりの日程で検診を実施し、まだ受診票が送付されていない人については、検診日が決定したい案内しますのでよろしくお願ひします。
お問い合わせ先
○市保健衛生課予防衛生係
(☎52局五八三六)

献血日程を変更します

7/19(水)を中止し、8/8(火)に実施

献血事業につきまして、ご協力をいただきましてありがとうございます。としまして、八月八日(火)を新たに献血を実施する日とします。
理由は、採血車の運搬日程の都合によるものです。変更となるのは、当初予定の七月十九日(水)で、これを中止しこれに代わる日として、八月八日(火)を新たに献血を実施する日とします。
時間、会場に変更はなく、午前十時から午後零時三十分までと午後一時三十分から三時三十分までです。

レントゲン撮影と基本健康診査

市は、次の健診を実施します。病気の予防は、まず日々の食生活や体力づくり、そして健診による早期発見です。該当者は、必ず受診してください。

一回以上必ず受けてください。受診該当者には、区長さん経由で通知書(問診票)を配布します。受診の際には、問診票の各質問欄に回答を記入して持参してください。
なお、最近会社などを退職された人には通知書が届かない場合があります。そのときは、直接最寄りの会場に行つて受診してください。
また、通知書が配布されたが、入学や就職などでほかの機会にレントゲン撮影を受けることになった人は、今回は受ける必要がありません。通知書にその旨を記入して、市保健衛生課か直接会場に持参してください。

レントゲン撮影と基本健康診査日程表

月日	会場	時間
7月3日(月)	市民会館	9:30~11:30
		13:30~15:30
7月4日(火)	市民会館	9:30~11:30
		13:30~15:30
7月5日(水)	市民会館	9:30~11:30
		13:30~15:30
7月6日(木)	市民会館	9:30~11:30
		13:30~15:30
7月7日(金)	市民会館	9:30~11:30
		13:30~15:30
7月10日(月)	皆楽荘	9:30~11:30
		13:30~15:30
7月26日(水)	東谷小学校	9:30~11:30
		13:30~15:30
7月27日(木)	東谷小学校	9:30~11:30
		13:30~15:30
7月28日(金)	入東小学校	9:30~11:30
		13:30~15:30
7月31日(月)	中野保小学校	9:30~11:30
		13:30~15:30
8月1日(火)	西谷小学校	9:30~11:30
		13:30~15:30
8月2日(水)	荷頃小学校	9:30~11:30
		13:30~15:30
8月3日(木)	上塩小学校	9:30~11:30
		13:30~15:30
8月4日(金)	市民会館	9:30~11:30
		13:30~15:30

四十歳以上の人を対象に、成人病予防の基本的な健康診査

精神保健相談

長岡保健所の主催で心の健康相談を受け付けします。こんな人は相談ください。
○夜よく眠れない人。
○気持ち沈みがちの人。
○いつもイライラする人。
○アルコール中毒などで困っている人。

実施します。
その他
○健康手帳をお持ちの人は、持参してください。
○そのほかのことで悩みのある人。
○七月七日(金)午後二時から四時まで。
○保健・福祉センター(新栄)

若い人を対象とした 思春期精神保健相談

新潟市にある県の精神保健センターでは、思春期の人を対象とした「思春期精神保健相談」を実施しています。これは、思春期(十五歳から二十歳くらいまで)にみられる適応障害、精神疾患に対して、カウンセリングおよび専門医師による医学的診断、と指導を行うものです。

○問診、身体計測、血圧測定、検尿、血液検査
○その他、必要に応じて心電図、眼底検査、血糖検査を
○気持が沈みがちの人。
○いつもイライラする人。
○アルコール中毒などで困っている人。
○そのほかのことで悩みのある人。
○七月七日(金)午後二時から四時まで。
○保健・福祉センター(新栄)

親子の遊びの教室

遊びは、子どもの発育にとって重要な要素です。子どもが親といきいき遊べるよう、具体的な親子遊びを紹介する教室を開催します。ふだん、子どもと遊ぶ時間

の少ない人や、子どもとの関わりに不安のある人は、ぜひ参加してください。
開催期日
○七月十四日(金)午前九時から十一時まで。
○市保健・福祉センター(新栄町の旧枅尾保健所跡)
対象
○一歳六か月から三歳くらいまでのお子さんのいる人。
○子守り担当のおばあちゃんやおじいちゃんなど。
※お父さんといっしょに参加してください。

農作物収穫用の

軽油免税申請

受け付けします。

この秋に農作物収穫用に使用する軽油について、その免税申請の受け付けを行います。
受付期間
○七月十一日(火)から二十八日(金)まで。
受付場所
○市税務課窓口(二階)
○市内農機具販売店等
申請に必要なもの
①継続申請の場合
交付済みの免税軽油使用者証と印かん。
②新規に申請する場合
使用機械の販売証明書または登録証、耕地面積証明書(市農業委員会発行)と印かん。
③機械を買い替えた場合
購入機械の販売証明書(機種名、型式、馬力)・印かんその他
○農耕用作業車(乗用型コンバイン、トラクター、トラレーラー付き耕うん機)は、小型特殊自動車として登録が必要ですが、まだ未登録の農耕用作業車をお持ちの人は、印かんを持参のうえ市税務課で登録の手続きをしてください。
問い合わせ先
○詳しくは、市税務課管理係(☎52局五八三七)へ。

緑の羽根募金



募金総額
1,456,789円

先般実施しました「緑の羽根」と「緑と水の基金」の募金活動につきまして、各家庭の皆さんからご協力をいただき、誠にありがとうございました。
栃尾市では、総額百四十五万六千七百八十九円の募金を

査研究、普及啓発などの事業に役立てられることになっていきます。
具体的には、次のような事業を実施します。
○青少年を対象とした「自然体験学習の森」、家族で楽しむ「山菜の森」、都市と山村との「交流の森」などの整備活動の推進
○鎮守の森、地域の巨木などを後世に残す運動の展開。
○山村留学、森林浴の会、ちびっ子森林探検などの組織化の推進。
○緑の民間大使の派遣、砂漠化の防止、熱帯林の再生などに関する国際シンポジウムの開催などで緑の国際交流の推進。

花JVSで人JVSをまじりあわせ 新潟県花いばりコンクール

日本花いばり協会とあつた新潟県を創る運動協会などの主催で実施します。このコンクールの目的は、花づくりをおして人づくり、まちづくりを進めていくことにあります。
応募資格
○学校、職場、地域で花づくりや緑の育成活動を進め、地域の美化とともに「ふれあい」と「思いやり」のある地域づくり、人づくりを
目指しているグループ。
応募方法
○あしたの新潟県を創る運動協会(☎九五〇)新潟市新光町四一 新潟県庁総務部県民広報課内☎〇二五二二八五(一五五)に九月五日までに応募ください。
○応募に際しては、花壇の見取り図と、カラー写真、参考資料を添付していただきます。詳しくは、応募先に照会ください。

七月日 国民安全の日

国民一人ひとりが、施設や行動の安全について反省を加え、産業災害、交通事故、火災など私たちの日常生活の安全をおびやかす災害の発生を防止するためこの「国民安全の日」が定められています。皆さんも身の回りの施設や日常生活行動について安全性を再確認してみましよう。

幹線道路で交通止めとなる場所

工事中ご迷惑をおかけします

下水道工事による 全面交通止めのお知らせ

ご理解とご協力をお願いします

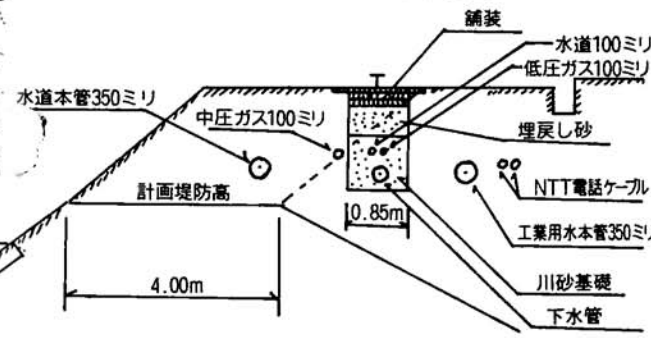
下水道工事の実施にあたりましては、市民の皆様からご理解とご協力をいただき、おかげさまで順調に工事が進行しています。

さて、前回四月二十五日発行の広報下水道特集号で今年度の工事予定箇所についてお知らせしましたが、その際に工事期間が未定であった二か所について改めてお知らせします。この工事箇所については、誠に申し訳ありませんが全面交通止めとさせていただきます。誠に申し訳ありませんが、また経済活動面でも非常に不便をおかけすることになりますが、次の理由によるものです。ぜひともご理解くださるようお願いいたします。

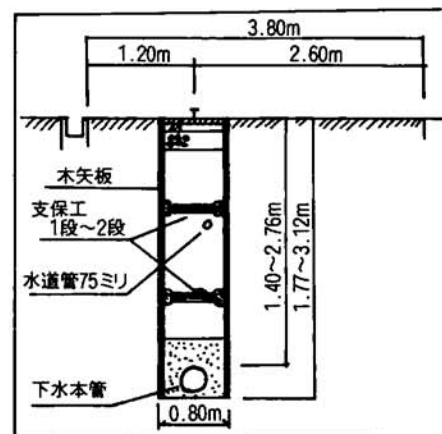
図の②の箇所は道路の幅が狭く、工事を実施すると通行の余地が無くなるためです。次に①の箇所は、工事を実施する道路内に多数の埋設管があり、これを傷つけずに工事するにはどうしても道路中央を掘削するしか方法がなく、このため片側通行とすることも不可能なためです。なお、歩行者と自転車については、工事中も通行が可能です。



工事箇所断面図



左の工事実施箇所断面図に示しましたように、N.T.T.の電話線ケーブル、工業用水と水道の本管そしてガス管が埋設されています。こうした各種の埋設管を傷つけずに工事するには、道路中央部分を掘削するしかなく、そのためやむをえず全面交通止めとなります。



この工事箇所については、道路幅が三・八メートルしかない狭い所で、工事を実施しますと通行する余地が無くなるため、全面交通止めとなります。案内板にしたがい、近くのうかい路を利用してください。

①市道金沢平堤防線
 刈谷田川右岸、金沢1.2丁目地内
工事期間
 9月1日~12月15日
工事区間
 出雲橋~刈谷田橋

②県道上塩栃尾線
 平2・3・4丁目地内
工事期間
 7月10日~11月30日
工事区間
 多田組交差点
 ~州崎晴夫宅

凡。例
 × 交通止区間
 — 大型車迂回路



Uターン技術労働者登録制度

新潟県は、県外で就職している技術労働者で県内の企業へUターン就職を希望している人の登録制度を実施しています。

この制度は、新潟人材銀行と公共職業安定所を窓口として行っているものです。

ご家族や知人でUターン

就職を希望している人がおりましたら、ぜひ登録ください。対象とする技術者

- 機械技術者、電気技術者、科学技術者、農林水産技術者、食品技術者、情報処理技術者、建築技術者、測量技術者、土木技術者(これ以外の技術を持つ人も相談)

登録制度の運用

- ① Uターン就職希望の人から、新潟人材銀行が県内各職業安定所で求職登録していただきます。
- ② 登録いただいた人には、新潟人材銀行から県内の「技術者雇用見込企業情報」を提供します。
- ③ 登録者の求職情報を作成して、県内企業に提供します。企業から申し出があれば本

人と連絡し、条件が合えば紹介あつ旋します。

※在職しながら安心して就職活動が可能で、費用も一切無料です。

問い合わせ先

- 新潟人材銀行(新潟市万代四一―一―太陽生命新潟ビル五階) ☎二五―二四一―一三五五)
- 長岡公共職業安定所(新潟市山内山田町52局二三三三)

育児休業制度

育児休業制度とは

乳幼児を持つ女子労働者が一定の期間、仕事を休んで育児に専念したあと、また職場に戻る事ができるようにする制度です。

育児休業奨励金

労働省では、この制度が広く普及するよう、一定の要件を満たす育児休業制度を設けた事業主に育児休業奨励金を支給しています。

支給金額

- 中小企業：百万円
- 大企業：八十万円

支給要件

- ① 子どもが二歳に達するまでの間、休業できる制度を定めていること。
- ② 制度を利用できる女子労働者が著しく限定されていないこと。
- ③ 制度導入後初めて女子労働者が三か月以上育児休業を利用したこと。

問い合わせ先

- 詳しくは、新潟婦人少年室(新潟市川岸町 ☎二五―二六一―〇四七)へ。

女子再雇用制度

女子再雇用制度とは

妊娠、出産、育児の理由により自社を退職した女子を、後日再雇用する制度です。

労働省では、この制度が広く普及するよう、一定の要件を満たした制度により再雇用が行われた場合、事業主に女子再雇用促進給付金を支給しています。

女子再雇用促進給付金支給金額

- 中小企業：三十万円
- 大企業：二十万円

(最初の再雇用者から三年間の一人当たりの金額)

支給要件

- ① 退職してから再雇用までのルールを労働協約または就業規則に定めていること。
- ② 退職理由が妊娠、出産、育児であること。
- ③ 再雇用を希望する女子労働者から退職の際にその旨の申し出を得ること。
- ④ 再雇用希望者がいる場合は、一般公募による求人者より優先して採用するなどの配慮をすること。

問い合わせ先

- 新潟婦人少年室(新潟市川岸町 ☎二五―二六一―〇四七)へ。

職業技能開発講座を開催中

長岡市にある新潟技能開発センターでは、毎月職業技能向上のための講座を開催しています。講座は、昼の部と夜の部で開催されています。参加を検討ください。

問い合わせ

- 詳しくは、新潟技能開発センター ☎37局〇四五〇

基礎労働講座

労働問題の正しい知識と理解を深め、近代的労使関係の確立と労務管理の改善、向上に役立てていただくため、長岡労働事務所と長岡商工会議所の主催で開催します。

開催期日

- 七月二十日(水)と二十一日(木) 実施会場
- 長岡商工会議所(長岡市坂之上町二一―一)
- 二十日午後一時から三時三十分「最近の労働判例」

対象者

- 成城大学教授 奥山明良
- 二十一日午前九時三十分から正午「最近の内外経済の動き」
- 新潟大学教授 湯浅越男
- 二十一日午後一時から三時三十分「余暇の時代」
- 新潟日報社総合企画室長 村山義弘

世帯更生資金の利用を

世帯更生資金貸付制度とは、低所得世帯や身体障害者世帯の生活の安定を図るために設けられているものです。

資金を借りることができれば経済的自立と生活意欲が助長され自活できると認められます。

利用の方法

- この制度の利用や内容照会

相談は 民生委員に

については、まずそれぞれの地区の民生委員に相談ください。

問い合わせ先

- 栃尾市社会福祉協議会(新栄町の市保健・福祉センター内 ☎52局五八九五)へ。

世帯更生資金貸付金額

資金種類	貸付限度額	
	一般	特別
更生資金	生業費	1,820,000
	支度費	75,000
身体障害者更生資金	技能習得費	300,000
	生業費	3,400,000
生活資金	支度費	75,000
	技能習得費	450,000
福祉資金	生活資金	82,000
	福祉費	210,000
	出産費	210,000
	葬祭費	130,000
身体障害者福祉資金		500,000
住宅資金		1,500,000
修学資金	修学費	高校月額9千~22千円 高専月額11千~30千円 短大月額26千~34千円 大学月額22千~35千円
	就学支度費	75,000 170,000
療養資金		360,000
災害援護資金		1,000,000

社会を明るくする運動

「三番線の約束」をテレビ放送

ドラマのあらすじ

母親との感情のすれ違いから高校を中退している主人公の少年は、ついには人を傷つけ保護観察処分になってしまっています。この少年がさまざまな人との出会いの中で立ち直っていく過程を描きます。少年をあたたく、時には厳しく見守る保護司役を三ツ矢歌子さんが演じています。

放送日

- 七月一日(土)午前十時から一時間にわたり、新潟総合テレビで放送します。

社会を明るくする運動とは、すべての国民が犯罪や非行の防止と罪を犯した人たちの更生に理解を深め、力を合わせ犯罪や非行のない明るい社会を築こうとする運動です。

経営近代化に 環境衛生金融公庫の利用を

環境衛生金融公庫は、国民の生活と関係の深い飲食、理髪、美容、旅館、クリーニング業などの環境衛生事業の営業者に融資している政府関係金融機関です。融資するのは、店舗の新築、改築や器具、備品の購入などに必要な設備資金や運転資金です。

この資金で衛生面の向上、経営近代化を進めてください。融資条件など詳しくは、環境衛生金融公庫 ☎〇三―五八二―一五四一六) または代理店(国民金融公庫、商工中金、銀行、信用金庫)へ。

速報 昭和63年度 工業統計調査結果

昭和六十三年十二月三十一日現在で実施された「昭和六十三年工業統計調査」の結果を、市で独自集計しましたので公表します。

栃尾市の製造事業所数は五百三十五、従業者数は四千九百八十八人、製造品出荷額は四百二十七億千七百七十七円となりました。

これを前年と比較すると、事業所数で六一・一(%)の増、従業者数で百二十三(%)の増、製造品出荷額で二十三億九千五百五十一万円(五・三%)の減となつています。

また、製造品出荷額等による産業別の構成比をみると、

一位は繊維工業製品の三百二十八億五千七百四十四円(七六・九%)、次いで電気機械器具の四十一億二千九百九十四万円(九・七%)、三位は衣服・その他の繊維製品(二億三千九百八十九万円(五・四%)と続いています。

これら上位三業種の製造品出荷額等の前年比較をみると、繊維工業製品(八億四千二百九十九万円(二・四%)の減、電気機械器具(十九億五千七百四十九万円(二・二%)の減、衣服・その他の繊維製品(一億三千九百八十九万円(六・五%)の増となつています。

調査にご協力いただきました各事業所のみならず、大変

昭和63年工業統計結果 (速報)

区分	事業所数		従業者数		製造品出荷額等	
	実数	対前年比	実数	対前年比	実数	対前年比
総数	535	101.1%	4,988人	97.6%	4,271,717万円	94.7%
食料品製造業	15	136.4%	89人	108.5%	62,942万円	113.1%
飲料・飼料・たばこ製造業	2	100.0%	x人	x%	x万円	x%
繊維工業製品製造業	454	100.2%	3,676人	95.7%	3,285,074万円	97.6%
衣服・その他の繊維製品製造業	16	106.7%	599人	101.9%	230,508万円	106.5%
木材・製品製造業	2	100.0%	x人	x%	x万円	x%
家具・装備品製造業	8	114.3%	20人	133.3%	13,065万円	211.3%
パルプ・紙・紙加工品製造業	3	100.0%	x人	x%	x万円	x%
出版・印刷・同関連品製造業	8	114.3%	27人	103.8%	11,815万円	103.8%
化学工業製品製造業	1	100.0%	x人	x%	x万円	x%
プラスチック製品製造業	2	200.0%	x人	x%	x万円	x%
窯業・土石製品製造業	8	88.9%	50人	104.2%	79,490万円	101.2%
金属製品製造業	1	100.0%	x人	x%	x万円	x%
一般機械器具製造業	7	70.0%	31人	75.6%	38,615万円	102.6%
電気機械器具製造業	8	114.3%	385人	107.8%	412,994万円	67.8%

ありがとうございます。

注1：各数値は栃尾市が独自集計したものです。後日、国や県で公表する数値と相違する場合があります。

注2：表の中でXとしたものは、調査対象事業所が少数のため、調査の秘密を守る必要から公表しないものとします。

注3：製品出荷額等には、加工賃収入と修理料が含まれています。