



どろんどろん 稲づくり

下小国小学校では、「豊かな心を育てる教育活動推進事業」の指定を受け、学校近くの田んぼを借り「どろんどろん稲づくり活動」に取り組んでいます。  
9月25日には刈り取りが行われ、秋の収穫祭には「もる」になってみんなの胃袋におさまる予定とのこと。

新潟県小国町

昭和61年

10/15  
No.210

広報 おぐに

町の人口 9月30日現在( )前月比  
男 1,315人(+5) 女 1,180人(-2) 計 8,825人(+3) 世帯数 2,212(+1)  
発行 小国町役場 (☎ 越後小国(0258)95-3111(代)) 編集 総務課庶務係

# 雪に強い町づくりは、

## 克雪小国シンポジウム

雪対策——は、雪国に住むわたしたちにとって避けて通れない問題です。一朝一夕には解決のできないものですが、それについて考える機会にと、「雪に強い町づくり小国シンポジウム」が10月5日農環センターで開かれました。参加者は約200人。

基調講演、発表、パネルディスカッションと続き、関心の深いテーマだけに予定時間を1時間も超過するほどの熱心さ。

この日の話のまとめとして、小林教授の言葉を借りれば、

「雪対策は息のながい仕事である。ここに住む以上のがれられないものでもある。官民一体となって、地域のアイデアを生かし、雪の降らない都市の人たちにうらやましがられるような町並みをつくるのが、雪に強い町づくりの永遠のテーマである」とのことでした。

隣接の克雪広場では、小型除雪機械や融雪屋根の模型等も展示され、カタログを手に熱心に質問する姿も見られました。

まず、行き届いた道路除排雪と屋根雪処理の完成が



### 一問一答

- Q…流に雪塊が流れないように鉄筋棒をい
- Q…流雪溝による水上がり防止のため、下
- 会で発表されると思う。
- 今、ある学者が調査実験中で近く学
- な日本海規模のものではあるが……。
- A…降雪のメカニズムはスケールの大き
- Q…原発が雪に及ぼす影響は？
- 通しは明るいと思う。
- A…圧縮して利用するには、まずその機
- ないか？
- Q…雪をプレスして冷熱源として出荷でき

### 基調講演要旨

わが国土の面積の52%は豪雪地帯であり、そこには全人口の18%に当る2千万人以上の人々が生活している。そしてここに住む人たちは毎冬のごとく雪害に見舞われ、雪による交通輸送の混乱や家屋の倒壊、雪崩により多くの人命や財産が奪われ、住民の生活向上や地域産業の発展が大きく阻害されている。

近代の科学力によってもこの豪雪を日本列島から無くすることは不可能。豪雪の原因はシベリヤ大陸で発達した寒気が、冬型の西高東低の気圧配置になると日本海に南下してきて、日本海を北上する暖かい対馬海流から多量の水蒸気をもらい同時に寒気の下層部が暖められる。その結果、大気は不安定になり強い対流(上昇気流)が生じ多数のすじ状の雪雲が発達します。これらの雪雲は高さ2,000~4,000mくらいでつぎつぎと来襲してきて、日本列島を貫く、せきりょう山脈にぶつかり山沿い地方を中心に大雪を降らす(山雪型)。衛星画像を調べてみると、西高東低の典型的な気圧配置のとき、朝鮮半島の東の付け根付近から巾の太い帯状の雲が形成される。この雲はすじ状雲に比べて巾や高さなどの規模が大きいので特に「日本海取東帯状雲」と呼ばれ、この雲とすじ状雲が共存するときには里雪型となることが多い。

このように豪雪は地球が熱的平

衡を保つための熱機関としての役目をはたしている一つの自然現象であって私たちは避けることはできません。したがって私たちは、豪雪地帯に住むことの意味を冷静に考え、逃避することなく、積極的に雪に親しみ、かつ、雪を克服してゆかねばなりません。そのために最近の雪国では親雪、克雪、

### 豪雪地帯における生活環境の整備と雪に強い町づくり



小林俊一 新潟大学教授

利雪とかいった言葉が叫ばれるようになりました。

雪は我々に限りない恩恵として豊かな水資源を提供しております。しかし時には生活を脅かすほどの自然災害を及ぼします。この雪の二面性の認識に立って、雪国の生活環境整備の基本的考えは、美しい雪の景観を生活の中で楽しみながら、雪の害を最小限に防止し、

水資源としての雪を最大限に利用することにあるとおもいます。冬期間私たちは冬眠してはだめです。屋根付球場があつたらいいですね。雪間学校や雪中運動会等で少年達も雪と親しみ、雪の性質を知る教育を行えば、大人になって雪を克服する良い知恵をだしてくれるにちがひありません。雪と調和した生活環境整備のためには、みなさんのアイデアが必要です。そのアイデアの実行には行政の助けが必要です。官・民一体のチームワークが雪との調和、克雪の近道ではないでしょうか。

国土庁が21世紀へ向けた国土づくりの中で、新潟も東京の代替機能をもちた拠点都市に育てる必要性を強調しています。その意味でも、雪国の未来像としての望ましい姿は、非雪国の人たちがうらやましがらうような、住みたくあるような雪国文化の創造の育成にあります。雪と調和した美しい町づくりにあります。雪国を自然との接触の場としての快適生活ゾーンとするためにも魅力ある雪国文化圏の育成が望ましい姿であります。

最後に、雪に強い町づくりの目指すところは、何といたっても行き届いた道路の除排雪と民家の屋根雪処理の完成につきまします。それを実行できる要素として、住民の雪と調和しようとする意気込みと、地元の経済力(地場産業の育成)が必要であります。



次ページへ続く

### 提言

## 3氏の提言(発表要旨)

#### 豪雪地帯のこれからの産業活動



大沼 匡之氏 (日本雪水学会顧問)

##### 雪の性質を知り資源として生かす

雪を水資源、冷熱資源として生かすためには、その性質を知る必要がある。雪は上から融ける。沈降力もある。冷熱資源としては、雪ダム構想、都市の冷房用、野菜の雪中貯蔵で出荷時期を有利にするなどが考えられている。雪に対する見方を転換し、熱意とアイデアで克服していくことが必要。

#### 流雪溝による面的雪処理対策



渡辺 幹衛氏 (新井市土木課)

##### 流雪溝にかけた新井の夢

農業用水路の利用から始まった新井市の流雪溝。道路除雪の線処理から屋根雪処理の面的処理へ変わってきた。流雪溝は金がかかるので機械力という意見もあったが、あえて流雪溝に投資したことで、雪困りがいらなくなったというような快適性もでてきている。ひいては、流雪溝を通して協力などの人間関係、人づくりへの投資にも一役かっている。

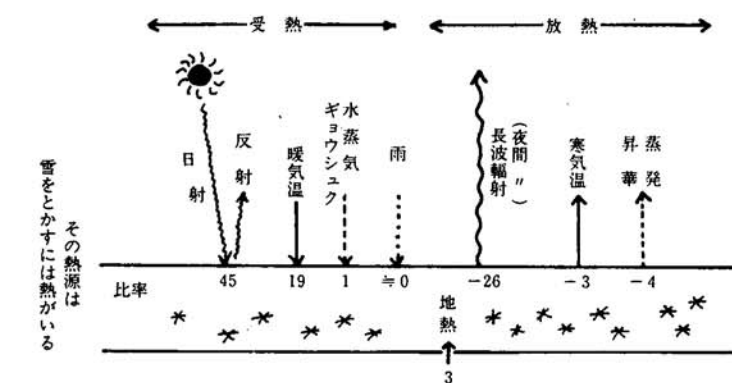
#### 屋根雪処理の方法とその普及



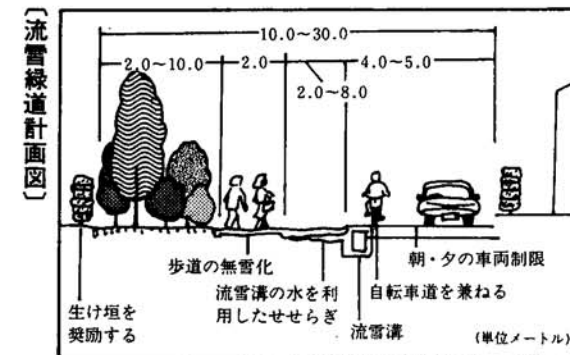
丸山 俊久氏 (十日町市雪害対策室)

##### 屋根雪処理の実験棟設置

屋根雪処理の実験棟を設置し、市民のみにては実験を行った。また、モニター制度をつくるなど屋根雪処理のデータを集めている。住民と行政とメーカーが一体となって屋根雪処理にとりくんでいる。



十日町市に多い3階建防雪住宅

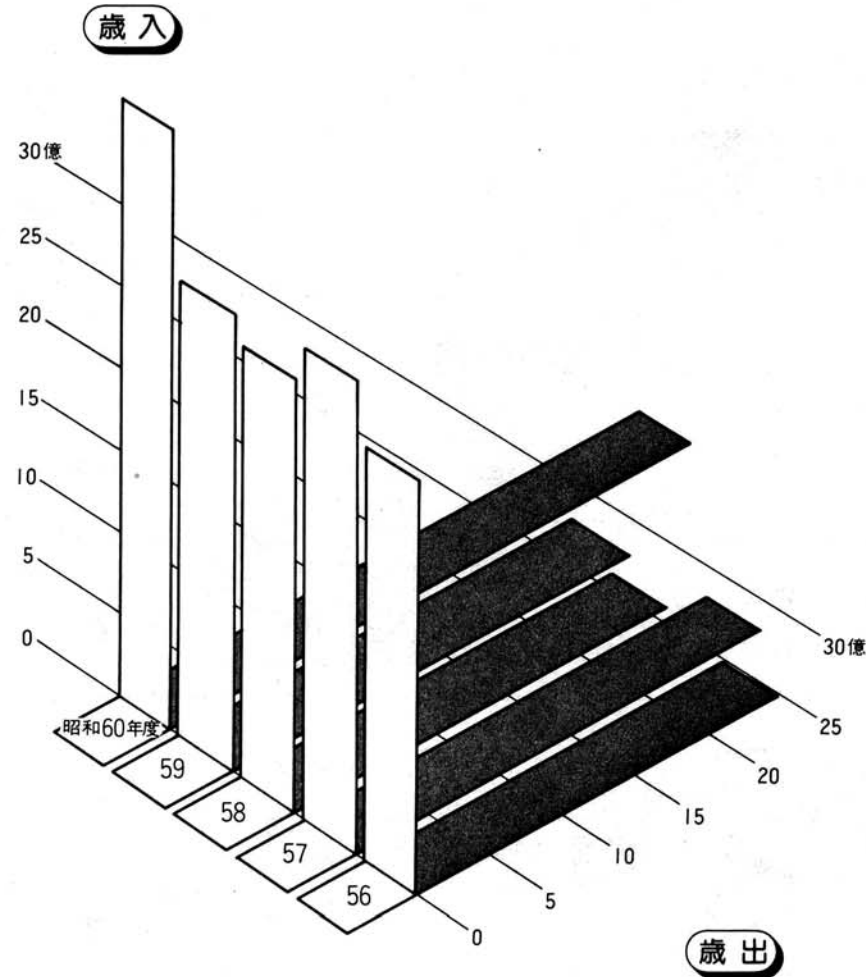


##### 「新井流雪緑道」

市街地にせせらぎの音が流れ、小川に沿って緑いっぱい歩行者優先道路が通る——そんな風情ある街づくりを目指した「流雪緑道」建設事業が昭和59年度からスタートした。この事業は、市街地を流れる農業用水路とその周辺を開発し、新井駅前から錦町の総合公園に至る約2.5kmに流雪溝と「せせらぎ」程度の浅い小川を設け、その両側に線に包まれた道路をつくらうというもの。工事はおよそ10年を見込んでいたが、完成すれば①通学路、災害時の避難路、散歩道などに使える②せせらぎと緑で街並みに風情が出る③冬場は流雪溝が消雪に役立つ——の3つの機能を持った場となる。

- Q...流雪溝を利用する共同体意識を高める融雪溝もある。
- A...雪を下流へ流さない方法として、金を試しているが?
- Q...流雪溝を利用する共同体意識を高める融雪溝もある。
- A...雪を下流へ流さない方法として、金を試しているが?
- Q...流雪溝を利用する共同体意識を高める融雪溝もある。
- A...雪を下流へ流さない方法として、金を試しているが?

(一般会計歳入歳出決算の推移)



36億円の  
家計簿  
60年度決算

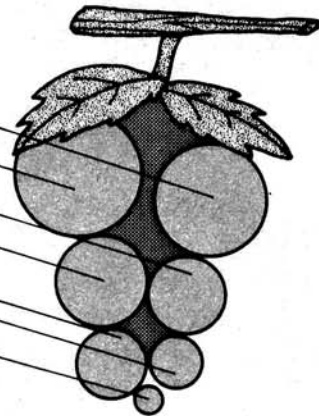
昭和60年度の町会計決算が9月定例町議会で承認されました。今月号では町の家計簿ともいふべき決算のあらましをご紹介します。

次ページのグラフは一般会計決算額です。左側は町に入ったお金(歳入)。右側はいろいろな仕事のために使ったお金(歳出)です。歳入は36億3,220万9,566円。歳出は35億9,673万7,609円。差引35,47万1,957円の黒字でした。

グラフをみてもわかるように、歳入の76%は国県に頼っている依存財源です。その中では地方交付税が最も大きく13億4,998万円。町だけでまかなえる自主財源は24%です。

町税の内訳

- 町民税 1億3,342万円
- 固定資産税 1億6,043万円
- 軽自動車税 1,071万円
- たばこ消費税 2,229万円
- 電気税 1,561万円
- 木材引取税 12万円
- 特別土地保有税 5万円



歳出の43%は各種事業に充てる投資的経費です。

使ったお金のトップは教育費10億3,192万円。これは統合小学校や屋外体育施設の建設によるもの

です。雪に強い町づくりを進めるための防雪事業には1億2,023万円投資しました。おもな使いみちは6ページのとおりです。

議 会 人 事 決 ま る

9月定例町議会

9月定例町議会は9月24日招集され、10月9日までの16日間で開かれました。

この議会では、昭和60年度町一般会計歳入歳出決算認定他の議案が提案・審議・可決されました。

初日には議会人事構成が行われ次のとおり決定しました。

(敬称略)

議 長 町 田 仁 三 郎

副 議 長 大 橋 義 治

総務文教常任委員会

委員長	片 桐 健 三 郎
副委員長	山 岸 正 夫
委 員	大 橋 正 典
"	栗 林 敏 男
"	高 橋 祥 郎
"	長 谷 川 進
"	町 田 仁 三 郎
"	山 崎 哲 郎

食管堅持特別委員会

委員長	栗 林 敏 男
副委員長	山 本 源 作
委 員	岡 村 政 一
"	北 原 勲
"	池 原 辰 一
"	山 岸 正 夫
"	佐 藤 満
"	山 崎 正 三

産業経済常任委員会

委員長	池 原 辰 一
副委員長	岡 村 政 一
委 員	野 田 幹 男
"	藤 田 弥 三 治
"	永 見 恒 太
"	布 施 和 男
"	大 橋 義 治

厚生建設常任委員会

委員長	内 山 達 太 郎
副委員長	北 原 勲
委 員	山 本 源 作
"	加 瀬 哲 男
"	佐 藤 満
"	山 崎 正 三
"	中 村 保

克雪対策特別委員会

委員長	高 橋 祥 郎
副委員長	加 瀬 哲 男
委 員	大 橋 正 典
"	栗 林 敏 男
"	池 原 辰 一
"	布 施 和 男
"	長 谷 川 進
"	大 橋 義 治
"	中 村 保

議会運営委員会

委員長	佐 藤 満
副委員長	布 施 和 男
委 員	片 桐 健 三 郎
"	藤 田 弥 三 治
"	池 原 辰 一
"	山 岸 正 夫
"	山 崎 哲 郎
"	中 村 保

小国町越路町水道企業団議員

加 瀬 哲 男
永 見 恒 太
山 崎 正 三
町 田 仁 三 郎
山 崎 哲 郎
大 橋 義 治

小国町越路町水道企業団監査委員

藤 田 弥 三 治
-----------

柏崎地域広域事務組合議員

佐 藤 満
中 村 保

小国町監査委員

大 橋 正 典
---------

小国町農業委員

野 田 幹 男
---------

町教育委員会委員に丸山武氏

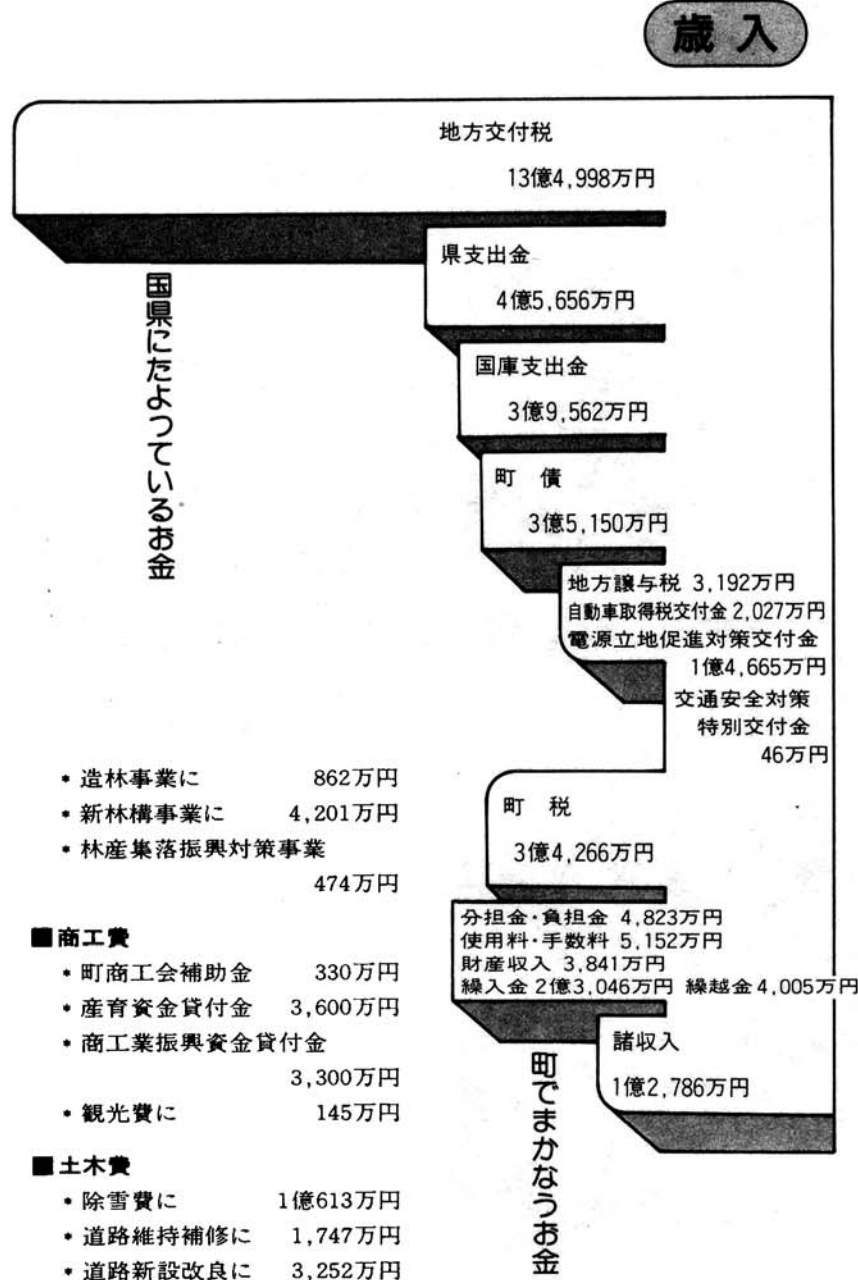
任期満了に伴う町教育委員会委員に、丸山武氏を選任。任期は昭和61年10月16日～昭和65年10月15日。

町固定資産評価審査委員会委員に保坂孫市氏

任期は昭和61年11月21日～昭和64年11月20日。

# おちなつかいみち

- 議会費 6,568万円
- 総務費
  - ・へき地赤字路線バス負担金 350万円
  - ・集落排水事業基本計画作成委託に 370万円
  - ・交通安全対策に 140万円
  - ・徴税費に 3,545万円
  - ・選挙費に 138万円
  - ・国勢調査に 217万円
  - ・過疎対策に 222万円
- 民生費
  - ・結婚祝金、仲介報償金に 140万円
  - ・社協事業補助金に 270万円
  - ・国保特別会計へ繰出 1,200万円
  - ・老人福祉に 674万円
  - ・障害福祉に 512万円
  - ・児童手当に 1,376万円
  - ・保育所運営に 1億313万円
  - ・災害救助に 1,000万円
- 衛生費
  - ・検診等の予防費に 495万円
  - ・防疫薬剤等の環境衛生費に 596万円
  - ・診療所(上診、成人健康センター一歯科診)の運営に 7,572万円
  - ・ごみ、し尿等の清掃費に 2,057万円
- 労働費 1,180万円
- 農林水産業費
  - ・町土地改良区補助に 400万円
  - ・町単土地改良事業補助に 640万円
  - ・水田利用再編対策に 284万円
  - ・農村総合整備モデル事業 1億92万円
  - ・新農村地域定住促進対策事業 5,573万円
  - ・国土調査事業 1,317万円
  - ・農産物運搬流通施設建設 2,902万円
  - ・松くい虫等防除に 807万円
  - ・森林組合補助 100万円
  - ・ " 出資 100万円



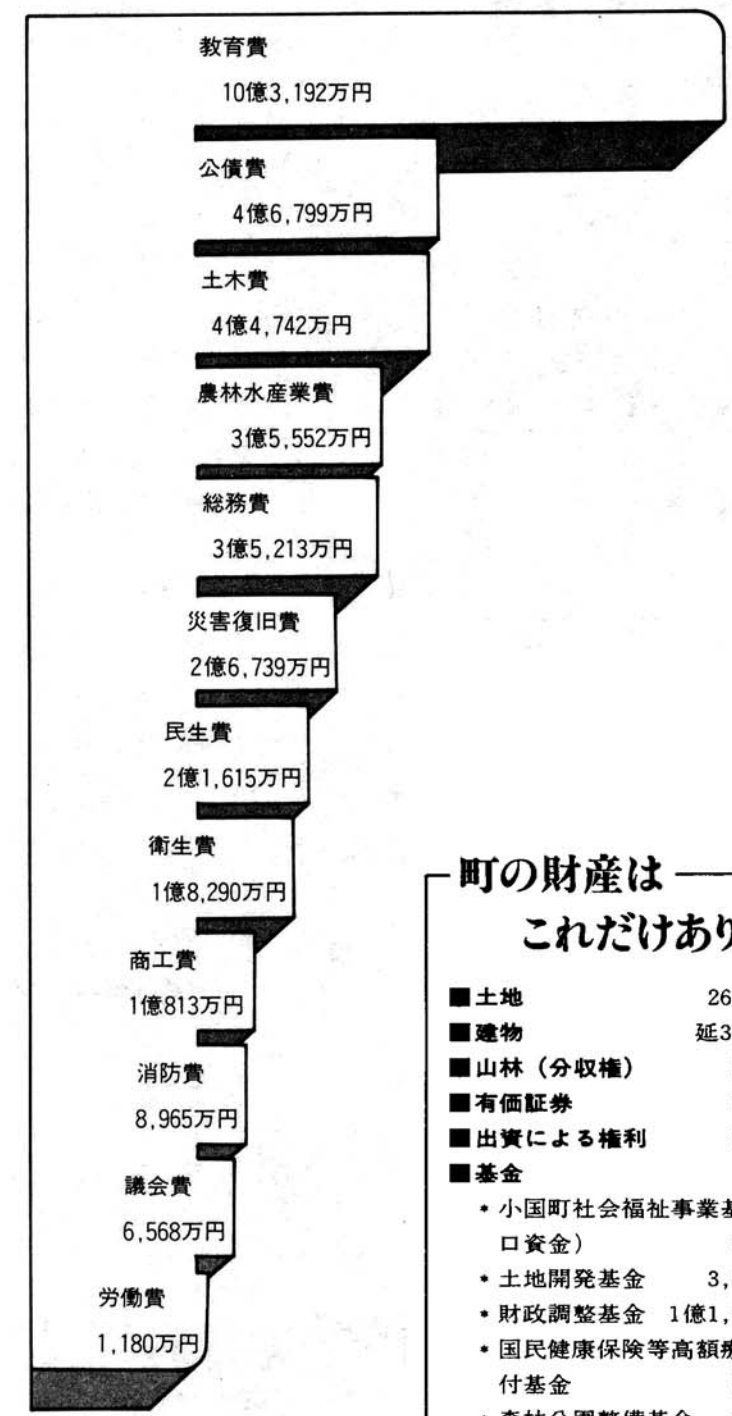
### 町債の残高

合計23億3,771万円

〔内訳〕

・道路等	34%
・防雪	19%
・学校等	13%
・庁舎等	13%
・農林業関係	11%
・体育施設等	4%
・福祉・衛生等	3%
・その他	3%

## 歳出



### 町の財産はこれだけあります

- 土地 262,091㎡
- 建物 延36,294㎡
- 山林(分収権) 51.26ha
- 有価証券 221万円
- 出資による権利 765万円
- 基金
  - ・小国町社会福祉事業基金(山口資金) 269万円
  - ・土地開発基金 3,640万円
  - ・財政調整基金 1億1,541万円
  - ・国民健康保険等高額療養費貸付基金 300万円
  - ・森林公園整備基金 684万円
  - ・減債基金 3,403万円
  - ・山口記念小国町教育及び体育施設整備基金 1億586万円
  - ・高令者等肉用牛飼育事業基金 601万円
  - ・上小国小学校施設整備基金 1億1,000万円

計 4億2,027万円

## 国民健康保険特別会計

歳入決算額	4億6,126万円
歳出決算額	4億5,944万円
差引残額	182万円

### 歳入

国民健康保険税	1億6,394万円
使用料・手数料	1千円
国庫支出金	2億1,440万円
療養給付費交付金	1,872万円
県支出金	65万円
共同事業交付金	328万円
財産収入	338万円
繰入金	3,700万円
繰越金	62万円
諸収入	1,923万円
合計	4億6,126万円

### 歳出

総務費	1,513万円
保険給付費	2億8,873万円
老人保健拠出金	1億4,535万円
共同事業拠出金	365万円
保健施設費	202万円
基金積立金	330万円
公債費	62万円
諸支出金	62万円
合計	4億5,944万円

## 老人保健特別会計

歳入決算額	4億6,344万円
歳出決算額	4億4,507万円
差引残額	1,837万円

### 歳入

支払基金交付金	2億9,164万円
国庫支出金	8,746万円
県支出金	2,175万円
繰入金	2,242万円
繰越金	3,334万円
諸収入	681万円
合計	4億6,344万円

### 歳出

総務費	59万円
医療諸費	4億1,112万円
諸支出金	3,334万円
合計	4億4,507万円

# 納税は預金口座振替で

## 62年4月から

町税などの納付方法は、全世帯の約8割は毎月、集落で取りまとめて頂いております。(2割の世帯は口座振替と直接納付)62年4月分から小国町でも全般的に納付方法を預金口座振替で実施することになりました。下記により全世帯がこの方法にご理解を賜わりご賛同ご協力を、お願い申し上げます。

### ①なぜ納付方法を改めるのか

- (ア) 公金の取扱はなるべく現金を扱わないように。
- (イ) 取扱金額の増高などに伴う万一の場合の責任の関係。
- (ウ) 個人の秘密の保持。
- (エ) 時間的、手数、事務などの簡素合理化。
- (オ) 電算化など機械処理事務の普及進展。
- (カ) 他町村でも振替方法が進んでいる。

### ②口座振替納付の方法は

納税通知書などは、今までどおり総代さん経由で納付世帯にお届けします。それと同時に町から納税者が指定した金融機関あてに、氏名、税額等を通知し、皆さんが指定した口座から町の口座へ振替で納期限日までに納付して頂く方法です。税目別、納税者名別振替です。(金融機関は町と契約している機関であって、納税者とその金融機関も契約(約定)して頂きます。)(なお、勤務先の給料から毎月天引きで納めている町県民税と法人町民税の申告納付の方法などは来年以後も変わりません。)

### ③現在の口座振替納付の状況は

すでに61年以前からこの方法で納付されている世帯数は約450世帯です。(町全体の約20%)  
※(なお、以前から振替で納付されている世帯も今回改めて⑥の申込み書の提出をお願いします。)

### ④口座振替で納付(または還付)する町税等は

町県民税、固定資産税、軽自動車税、国民健康保険税、国民年金保険料、保育料、住宅使用料。(なお、町税等が還付されるときも口座振替です。この場合の明細等は、そのつど納税者と金融機関に通知します。)

### ⑤町と契約している金融機関は

上小国農協、小国農協、新潟大栄小国支店、郵便局(太郎丸、中里、七日町、塚山)

### ⑥口座振替の申込みは

「小国町町税等の預金口座振替納付届」を町長あてに  
「同上 納付依頼書」を金融機関あてに提出して頂きます。  
後日、農協、大栄小国支店、郵便局の方が伺いますので10月末日頃までにお申込み願います。

### ⑦納税口座の名義人は

一戸(一世帯)内に納税者が何人いても、また税目によって口座や金融機関を分けなくて、〇〇税は振替で、〇〇料は現金でなどに分けなくて、一戸の納付口座は原則として同一金融機関の同一名義人の口座で申込み願います。(ただし振替事務は、一戸内(一世帯)の合計額の引落しでなく税目別、納税者名別の振替です。)

### ⑧納付後の領収証は

領収証は最終納期の終了後に一括で各世帯にお届けします。

### ⑨振替日の預金残高

振替日に預金残高が納付必要額よりも少ないと振替出来ず、納期限内の納入になりませんので、ご留意をお願いします。

### ⑩納期限と延滞金など

口座振替は金融機関が納期限までに振替えますので普通の場合、延滞金はありませんが納期限日に遅れた納付振替は法令により延滞金、督促料の加算規定があります。

### ⑪納期限の日は

61年度分までは月末が納期限日ですが、62年度分からは毎月5日が期限日になる予定です。但し、12月は25日の予定です。(勤務先の給料日は、月末払が多い……などによる変更です。)

### ⑫前納報奨金の廃止

口座振替事務の関係もあり町県民税と固定資産税に限り適用されていた「前納報奨金」は廃止の予定です。ただし報奨金は廃止されても申出により「全納」はできます。なお、国民年金保険料の前納割引制度は変わりません。

### ⑬今までのように現金(等)で納付をされる世帯は

町では納税者全部の皆さんに口座振替納付をお願いしますが、強制はできません。今までのように現金納付をされる世帯の62年4月分からの町税等は総代(徴収員)さんが取扱しませんので、各自で直接、金融機関か町役場へ納めて頂くことになります。

### ⑭毎月の納付額の目安

来年度の月ごとの額の目安にして頂くため、今年の月ごとの税額等の資料を、参考までに各世帯あて送付します。(1月頃までに送付)

### ⑮町外居住者からの納付方法は

町県民税、固定資産税など町外居住者からの納付方法は金融機関経由か直接持参で今までと変わりません。

### ⑯その他

この口座振替制についての問い合わせ、連絡などは税務課へ(☎95-3111)

あなたもスリムに



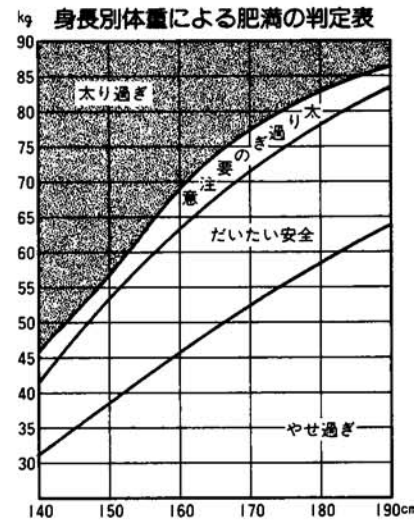
## スリム教室のご案内

最近では運動不足やカロリーのとりすぎからふとりすぎの人が増えています。肥満が長く続くと高血圧をはじめ、糖尿病・心臓病などの成人病になりやすいといわれています。  
健康な生活をおくるため、スリム教室を開講します。ぜひ、ご参

加ください。  
▷対象：肥満度が20%以上の方  
▷募集人員：30人  
▷日程・内容：別表のとおり  
▷費用：血液検査料、調理実習の材料費として実費が必要です。  
▷申込方法：11月5日(木)までに役

場住民課衛生係へ  
☎95-3111

- ▷その他
  - ・定員を超えた場合は肥満度の高い方から決定し、後日申込者全員に連絡します。
  - ・不明の点は役場住民課衛生係へ(☎95-3111)



(注) 表の見方 太り過ぎの部分にはいと肥満度が20%以上になります。



別表 会場：農村環境改善センター

月日(曜)	9:30~12:00	13:00~15:00
11月19日(休)	問診・生活状況調査 検査・朝食 健康づくりについて (保健所長)	
11月26日(休)	計測 食事の基本 減量のための食事① (栄養士)	運動の意義と実技(1) 個別相談
12月9日(休)	計測 減量のための食事②	家庭でできる体操(2) (エアロビクス) 日常生活の注意 (保健婦)
12月19日(金)	計測 減量のための食事③	家庭でできる体操(3) (エアロビクス) 話し合い
2月19日(休)	検査(コレステロール、中性脂肪、貧血)	
2月26日(休)		検査結果について (所長) 反省会

# くらしと国保 No.21 病気にならない生活習慣

病気になったときに安心して医療を受けられることも大切ですが、何よりもまず病気にならないこと

が大切です。そのためには、ふだんからの健康づくり、病気の子防に心がける

必要があります。

**●肥満の防止**

標準体重=(身長-100)×0.9  
標準体重を20%オーバーしたら肥満

**●運動習慣の养成**

動脈硬化、肺がん、心臓病、肥満



＝ちょっとした心がけから健康家族＝

**●バランスのとれた食事**

栄養のバランスを考え、週単位のこんだてを作ると便利です。

**●規則正しい生活**

十分な睡眠を

**●適度な運動**

自分の体力に合わせ長続きするよう

**●塩分を減らす**

1日の摂取量10グラム以下

**●検診を積極的に受ける**

健康診断を定期的に受けましょう

**●精神の安定**

ニヒリ

## 魅力を増した「中退金」

昭和61年12月1日から新制度スタート。  
この制度は、退職金制度を持つことが困難な中小企業に大企業と同じような退職金を支払うことができるようにすることを目的としています。  
〈主な改正事項〉  
●掛金の負担が軽くなります。  
①12月1日以降に新たにこの制度に加入する事業主に………掛金の1/2を2年間

国が負担します。  
②掛金月額を増額する事業主に………増額分の1/2を1年間国が負担します。  
●掛金月額の最高が2万円になります。掛金月額の最低が1,200円から3,000円に、最高が16,000円から20,000円に引上げられます。  
●掛金納付月数の企業間通算制度が拡充されます。  
この制度に加入して24月以上

掛金を納付した従業員が他の企業に転職した場合、退職後2年以内であれば前の企業での掛金納付実績をそのまま新しい契約に通算することができます。  
★お問い合わせは  
新潟県労政課、労政事務所もしくはお近くの金融機関  
★中退金・退職金相談コーナー  
☎ 03-436-0151(代)

# 小国町職員の給与を公表します 小国町職員給与の状況 (昭和61年4月1日現在)

小国町職員の給与の実態を、町民のみなさんに知っていただくため、その内容について公表します。

### (1)人件費の状況(普通会計決算)

区分	住民基本台帳人口	歳出額(A)	実質収支	人件費(B)	人件費比率(B/A)	前年度人件費比率
昭和60年度	(61.3.31) 8,827人	3,562,238千円	32,858千円	648,339千円	18.2%	24.2%

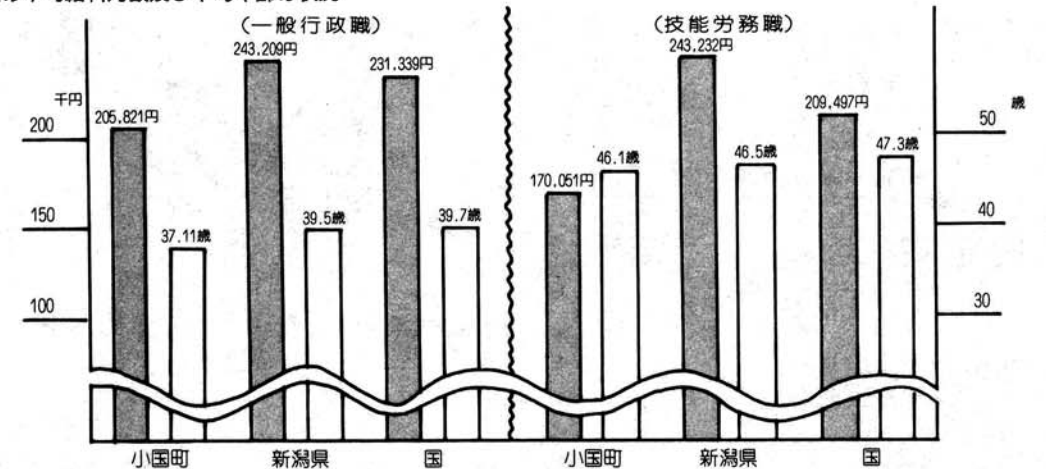
(注) 人件費には、特別職に支給される給料、報酬等を含みます。

### (2)職員給与の状況(普通会計予算)

区分	職員数(A)	給与				1人当り給与(B/A)
		給料	職員手当	期末・勤労手当	計(B)	
昭和61年度	124人	296,440千円	41,884千円	123,218千円	461,542千円	3,722千円

(注) 1. 職員手当には退職手当を含みません。  
2. 給与費は当初予算に計上された額です。

### (3)職員の平均給料月額及び平均年齢の状況



### (4)職員の初任給の状況

区分		大学卒		高校卒	
		決定初任給	採用2年経過日給料額	決定初任給	採用2年経過日給料額
一般行政職	小国町	113,200円	125,100円	95,500円	101,700円
	新潟県	113,200	125,100	95,500	101,700
	国	113,200	125,100	95,500	101,700

## ～町内就職で伸ばそう郷土の発展～

町内企業求人情報コーナー (10月分)

職種	事業所名	所在地	生産営業品目	従業員数	求人数	年齢	勤務時間	基本賃金	通勤費
縫製	モード・ラ・ヴィル	七日町	婦人服裁断縫製	8	女5	18~40	8:15~17:15	女 86,000 ~125,000	4,000まで
縫製工	ミユキドレス街	相野原	婦人服製造	43	女5	18~35	8:10~17:10	女 87,500 ~92,500	5,000まで
鋳物造型	小国技研	横沢	自動車部品加工	20	男2	18~50	8:00~17:00	137,500 ~185,000	—
洋裁工	街小 熊縫製	二本柳	婦人服製造	32	5	20~40	8:00~17:00	90,000 ~100,000	全額
コンピュータ事務 縫製要員	株式会社ダンハイックロージング	法坂	ダンハイックロージング商品の生産	94	1女3	24まで 16~30	8:00~17:00	男 136,000 ~225,000 女 86,000 ~115,000	全額

⑤ 職員の経験年数別・学歴別平均給料月額状況

区分	経験年数10年	経験年数15年	経験年数20年
一般行政職	大学卒 173,400円	(17年) 221,700円	
	高校卒 145,800円	180,000円	221,700円
技能労務職	高校卒 (16年) 165,400円	185,700円	
	中学卒 (7年) 99,400円	(17年) 143,700円	(21年) 151,200円

(注) 経験年数とは、卒業後直ちに採用され、引続き勤務している場合は、採用後の年数をいうものです。

⑦ 職員手当の状況

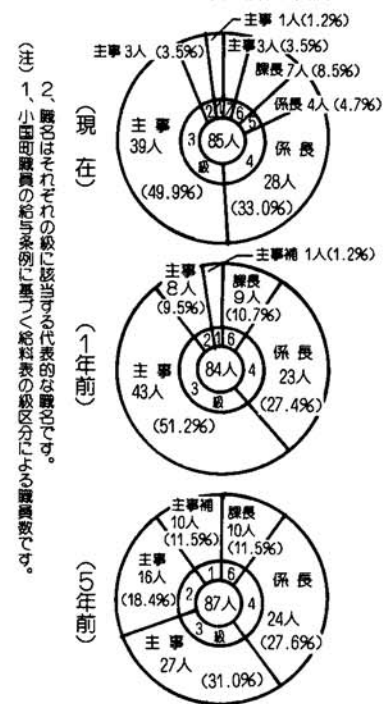
区分	小国町	新潟県	国
期末手当	(昭和60年度支給割合)		
	6月期 1.4月分	同	同
	12月期 1.9月分	同	同
	3月期 0.5月分	同	同
勤働手当	計 3.8月分	同	同
	勤続20年 21.0月分	同	同
	勤続25年 33.75月分	同	同
	勤続35年 47.5月分	同	同
退職手当	最高限度額 60.0月分	同	同
	自己都合 勤奨・定年 28.875月分	同	同
	勤続25年 33.75月分	同	同
	勤続35年 47.5月分	同	同
その他の加算措置			
定年前早期退職特別措置(2%~20%加算)			
退職時特別昇給 原則1号給			
1人当り平均支給額(昭和60年度退職者)			
	自己都合 勤奨・定年		
	2,367千円	7,874千円	

区分	内容	国との異同
扶養手当	配偶者 14,000円	同
	1子・2子等(2人) 各4,500円	
	その他 各1,000円	
住居手当	世帯主 1,000円	同
	(新築等5年間) 2,500円	
通勤手当	2km~5km未満 2,700円	異
	5km~10km未満 3,700円	
	10km~ 4,200円	

時間外勤務手当	支給総額	7,849千円
昭和59年度	職員1人当り支給年額	60千円
昭和60年度	支給総額	6,551千円
	職員1人当り支給年額	50千円

特殊勤務手当(昭和60年度)	区分	全職種
支給職員の割合		5.2%
支給対象職員1人当り平均支給年額		144千円
手当数		8

⑥ 一般行政職の級別職員数の状況



⑧ 特別職の報酬等の状況

区分	給料月額等
給料	町長 532,000円
	助役 422,000円
	収入役 394,000円
	教育長 375,000円
報酬	議長 166,000円
	副議長 131,000円
	議員 118,000円
期末手当	町長(昭和60年度支給割合) 6月期 1.4月分
	助役 12月期 1.9月分
	収入役 3月期 0.5月分
	教育長 計 3.8月分
	議長 同上
	副議長 同上
	議員 同上



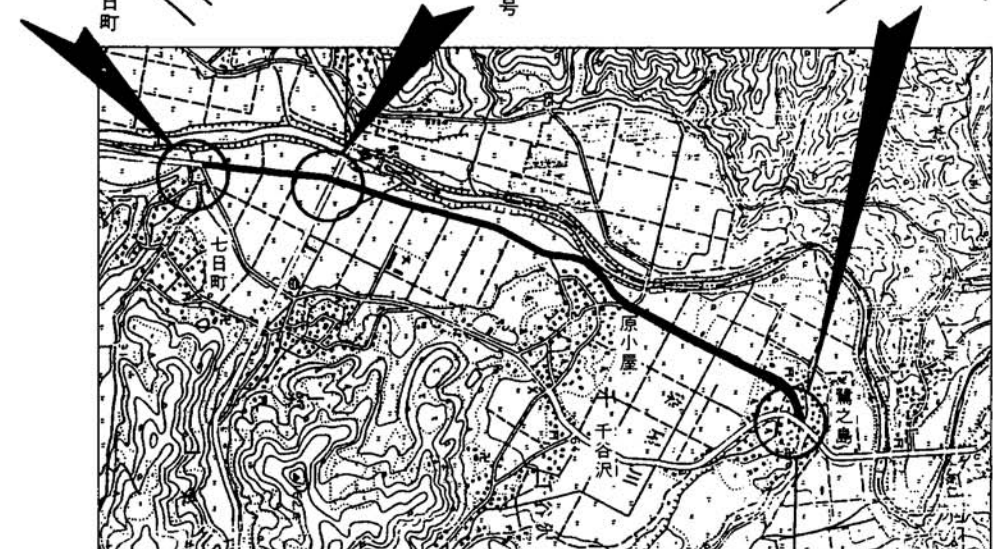
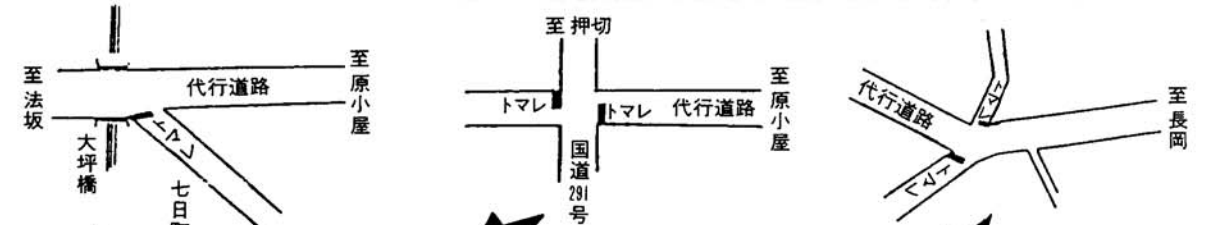
二本柳と金沢を結び、浜海小学校の通学路としても重要な、浜海川に架かる町道橋「双柳橋」が完成し、10月1日開通式が行われました。

この橋は昭和56年国県の代行事業として着工され、このほど完成したものです。事業費は2億1,900万円。延長53.9m、全巾7.5m、うち片側歩道1.5m。単純合成鋼板橋。

代行道路

昭和38年に着工された無雪道路構想の一環として、この七日町~鷺之島間は昭和49年国県の代行事業として着工され、10月1日開通式が行われました。延長2,320m、全巾8.75mうち片側歩道1.5m。事業費4億3,500万円。

この道路の開通により「一時停止」する場所が変更になりました。ご注意ください。



Uターン希望技術者の  
求職登録制度スタート

県外に在職中の電気技術者で、県内にUターンして就職することを希望される方がふえつつあることから、新潟県ではその方々の登録を行い、雇用見込事業所と連携をとりながら、就職あっせんをする制度を発足させました。

ご家族やお知り合いの方で、該当される方がおられましたら、この制度についてお知らせください。

登録は、Uターン希望地の公共職業安定所になります。

★詳しくは、  
柏崎公共職業安定所  
(☎0257-23-2140)  
または、県庁職業安定課  
(☎0252-85-5511 内線2737)

サービス券が  
統一されます

商工会商業部会では、町民のみなさまに「もっと便利で、もっと有効に、ご利用いただけるように」とこのほどサービス券を統一することになりました。

10月2日には小国町サービス店会を結成、12月1日から新しい統一サービス券発行の予定。

なお、現在ご利用のサービス券、スタンプ等は「みなさまにご迷惑のかからないよう万全を期して回収、商品交換いたしますのでご安心ください」とのことでした。

農作業事故は  
ありませんでしたか?

秋の農作業も終りに近づきました。春からの農作業中に事故にあわれた方はありませんでしたか?

農業労災互助会の加入者で事故にあわれた方は、お早めに給付申請の手続きをしてください。

詳しくは役場産業開発課へ  
(☎95-3111)

# ログハウス量産へ

## 森林組合に 国産材加工施設完成

町が計画をつくり国の指定を受け、昭和59年から着手している新林業構造改善事業。この事業による国産材加工施設が、小国町森林組合（山崎政一組合長）にこのほど完成しました。

事業費は約5,200万円。鉄骨一部木造2階建て、延べ734.94㎡。1階が作業場、2階が資材置場、事務室になっています。

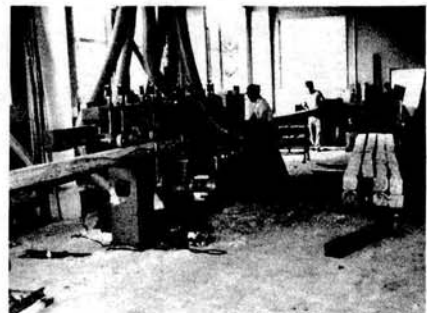
同組合では地元にある杉、ナラなどの森林資源の有効活用と、年間を通じた雇用体系をつくるのが



▲国産材加工施設



▲今夏、川口湖畔に建てた別荘



▲加工施設内部

目標。そのため、3年前から丸太遊具の製造で得た木を丸く加工する技術を、丸太小屋（ログハウス）づくりに生かす取り組みを進めてきました。

今春から地元業者とも提携し、木材加工—設計—施工の一貫体制をつくり、既に、県内外の観光地等に丸太造りの別荘2棟、バンガロー7棟を建設。テーブル、ベンチ等ともあわせ、引合い、受注も多い。新分野への取り組みとして、ナラ材等をフローリング材（床材）に活用できないかと開発研究を進めています。

新工場には、木材加工用に「モ

ルダー」というドイツ製の自動多面かんな盤（約1,100万円）も同事業で導入。ログハウスの量産体制ができ上がり、新工場では連日加工機械がうなりをたてています。

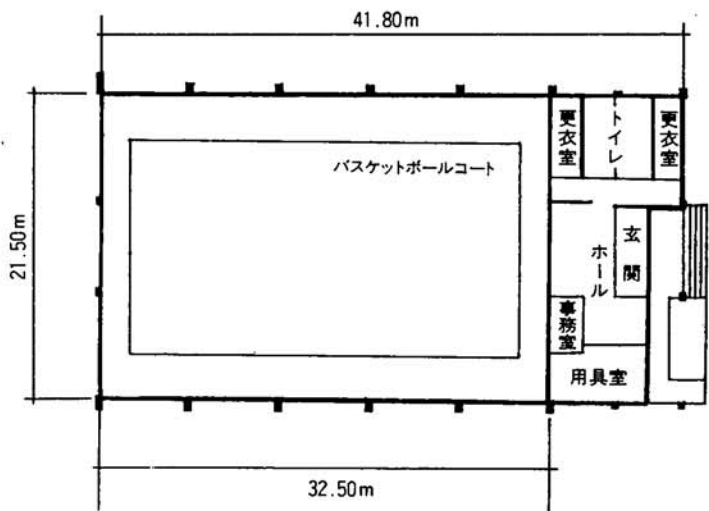
## 建設進む

### 勤労者体育センター

旧小国橋小学校の跡地に「勤労者体育センター」の建設が進んでいます。この建物は、昭和60年小国町が労働省の「農山村型雇用開発推進事業」の指定を受けたことによるもので、勤労者の福祉厚生施設として町と雇用促進事業団が共同で建設しています。総事業費は1億750万円。うち町費は1,961万7千円を充当。

鉄骨造りでアリーナの広さは、21.5m×32.5m。バスケットボールコートが1面とれる広さです。

来春オープン予定。



## おぐに秋まつりのご案内

恒例の「おぐに秋まつり」。ことは、11月2日(日)3日(文化の日)の両日、就改センター周辺で開催されます。

【まつりの日】 11月2、3日  
午前9時～午後4時

【まつりの会場】  
展示(2・3日)……就改センター  
中央公民館  
中里体育館

芸能発表(2日)……農環センター  
・テイチクレコード民謡歌手  
原田栄松さん(法末出身)  
特別出演

お好み演芸会(3日)……農環センター

【催しもの】  
菊花展、俳句、楽焼き、書道、

おぐに荘コーナー、健康づくりコーナー、いけばな、書画、婦人手づくり品展、小中学校児童生徒作品、民俗資料展、たばこPRコーナー、町内企業産直コーナー、民芸品展、米消費コーナー、えんめいドンパチ、小国和紙美術展、山野田芸術家作品展、国際姉妹都市紹介コーナー、錦鯉品評会、小国杜氏の地酒まつり、商店コーナー、住まいの相談コーナー、和紙人形展たべもの・飲みものコーナー

※詳しくは、後日、チラシを配布いたします。

## 町制施行30周年記念

### おぐに秋まつり お好み演芸会

11月3日(月)文化の日  
午後1時30分開演  
農村環境改善センター

【出演】  
・林家うん平  
・林家鉄平  
・林家えび蔵  
・桂米助  
・松旭齋小天華  
・林家こん平  
・林家のん平  
・林家らぶ平  
・桂才賀  
・轟夏美  
・三田ゆかり

プログラム  
歌謡曲、字あそび、踊り  
奇術、落語、大喜利

## 手をつなごう小国のかあちゃんたち

11月16日 町婦人フォーラム開催

小国町に住む女性のみなさん、毎日、忙しさに追われているなかで、少し自分を見つめてみませんか？  
日頃、考えていること、悩んでいることを話し合みましょう。  
健康で住みよい町。明るい家庭づくりのために。

11月16日(日)  
農村環境改善センター  
主催  
小国町婦人フォーラム推進委員会  
(町産業開発課、町住民課、町教

育委員会、小国農協、上小国農協、町商工会、刈羽農改善所)

日程  
受付 12:30  
映写会 13:00～13:30  
分科会 14:00～16:00  
分科会はつぎの4つです。

第1分科会  
チャレンジしよう楽しい食事づくり  
・手づくりパンの実習他

第2分科会  
手づくりのしあわせ

・野菜加工食品のアイデア交換など

第3分科会  
豊かな心で地域づくりを  
・小国和紙で雪椿をつくる実習他

第4分科会  
育てよういきいき親子  
・親子あそび他  
お友だちをさそって申し込んでください。

参加申し込みは10月30日までに役場産業開発課へ(☎95-3111)



## 木炭づくり

木炭が人気をよんでいる——という記事が先日の某新聞に載っていました。

小国でも炭焼きはないものかと煙を探していたら、ワラ焼きの煙の中に炭を焼く煙がありました。

菅野島の中村達雄さん(89歳)宅。30年くらい前に講習を受けたのを思い出し10年前から自家用の炭を焼いているとのこと。材料は古材や桐などの枝。自宅裏の畑には2個の窯が煙を出していました。

畑の片すみには「秋海棠」のピンクの花が美しく、庭前には樹齢150年の榎の木がそびえています。







「とび出しをしないでね」と、秋の交通安全運動期間にはいった9月24日、県警のヘリコプター「こしかぜ」号を招いて、浜海小、下小国小で交通安全教室が開かれました。

# へりを招いて交通安全教室

## 大会の結果

### ■町民テニス大会 (9月28日)

- \*一般男子の部
  - 優勝……田中 功
  - 準優勝……原 俊春
  - 3位……中村 昇
- \*一般女子の部
  - 優勝……米岡則子
  - 準優勝……山岸綾子
  - 3位……加藤領子
- \*中学生の部
  - 優勝……中沢真由美
  - 準優勝……佐藤 紀子
- 3位……北原美代子
- 岩野 恵美
- 3位……阿部 真紀
- 今井 美穂

### ■小国ゴルフ大会

- \*7月11日(美里コース)
- 優勝……牧野幸司

- 2位……北原信一
- 3位……内山勝正
- \*9月12日(十日町コース)
- 優勝……堀 滋
- 2位……中村一夫
- 3位……渡辺一則

## これからの大会

- 父ちゃんバレーボール大会
  - 11月9日(日)
  - 小国中学校体育館
  - 参加費 1チーム 1,000円
  - ◇代表者打合せ会は10月31日(金)午後8時から就改センター
- 婦人バレーボール大会
  - 11月16日(日)
  - 小国中学校体育館
  - 参加費 1チーム 1,000円
  - ◇代表者打合せ会は11月6日(木)午後8時から就改センター

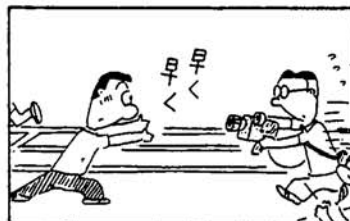
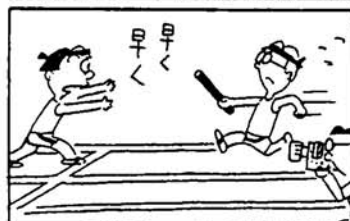
## 俳句教室

### 9月の作品

- \*ひとところ 宙に動かず 蜻蛉澄む
- \*草風 ズボンに着けて 夜の宿題 田中ミイ(相野原)
- \*草風 気にせぬ仙の 昼駒かな 山口清作(金沢)
- \*野仏の 髪に見えたる 鬼やんま 笹崎辰栄(諏訪井)
- \*病む視野に 羽根切り違わす 鬼やんま 田中重男(相野原)

## さわやか 君

西村 宗



**映画の日 11月5日**

〈11月の映画の日は〉  
 11月5日(木)夜7時~9時  
 農村環境改善センター(新町)

〈上映するもの〉  
 ・マンガ トムソーヤの冒険(27分)  
 ・劇映画 伊賀野カバ丸(96分)



## 塚山駅からのお知らせ

いつも塚山駅をご利用いただきましてありがとうございます。61年11月1日から、全国的に時刻改正が行われます。塚山駅も多少発車時刻の変更がありますので、乗り遅れ等のないようご注意ください。なお、新しい時刻表は、各新聞店、各スポンサーのご協力を得まして、10月下旬に新聞折込みでお届けいたします。

## 10月の納税

- ・町民税……………第2期
- ・国民健康保険税……………第7期
- ・保育料……………10月分

### ●日曜診療(午前9時~正午)

- 10月26日 上小国診(原)
- 11月2日 上小国診(原)
- 11月9日 成人健康センター(法坂)
- 11月16日 上小国診(原)
- 11月23日 成人健康センター(法坂)

### ●心配ごと相談

- 11月5日(木)午前10時~午後3時
- 延命荘 ☎95-2027

### ●補聴器相談(毎月第1・3水曜日)

- (毎月第2・4金曜日)
- 10月24日(金)午前10時~10時30分
- 11月14日(金)午前10時~10時30分
- 11月5日(木)午前11時~11時30分
- 役場 ☎95-3111

### ●献血車ゆうあい号来町

- 11月1日(土)午前10時~午後3時
- 柏高小国分校

### ●移動交通事故相談

- 11月5日(木)、19日(木)
- 柏崎市役所

## 断水のお知らせ

11月5・7日午後10時~翌朝5時 給水区域内全域 排泥作業のため次の時間帯断水します。

### 好評「フルムーン夫婦 グリーンバス」発売中

1. 設定期間 61.10.1~62.6.30
  2. 発売期間 61.9.25~62.5.31
  3. 発売額 一般 シルバー 5日間用 65,000円 60,000円 7日間用 80,000円 75,000円 12日間用 100,000円 95,000円
- 一般とは、夫婦の年齢の和が88才以上。シルバーとは、夫婦のうちどちらか一人又は双方とも70才以上。 塚山駅 ☎94-2203

## 悪質な訪問販売にご注意

先日、小千谷市吉谷地内で「東北電力から来ました。このままではトイレファンが倍の電気をくうので取替えた方が良い」と、トイレファンの取替えをすすめている人がおりましたが、東北電力では電気製品の販売は一切行っておりません。悪質な手口にかからないようご注意ください。

東北電力(株)小千谷営業所 ☎82-4365

## 薬と健康展

薬の正しい使い方や正しい認識を広め健康で明るい社会をつくるために「薬と健康展」が開かれます。

- 10月18日(土)19日(日)
- 柏崎市産業文化会館

## 編集室

10月号をお届けします。今月号は昭和60年度決算や克雪シンポジウムなどがあり、18ページになっています。

10月は行事のいっぱいある月です。21日には町制施行30周年記念式典、25日には武石トンネル開通、11月には秋まつりと続いています。いま、30周年記念誌「時を刻んだ30年」の編集中です。後日、各戸に配布いたします。

日の暮れが早くなってきました。夕暮れ時の交通事故が発生しやすい季節です。目立つ色や反射材などで事故をおこさない、あわないように注意しましょう。

## 9月の交通事故

9月1日~9月30日

(柏崎警察署扱・人身事故のみ)

月日	天候	時刻	場所	事故の概況	傷者
9・24	晴	23:30頃	原	普通車の自損事故	軽 2

として保存しましょう

印刷 小千谷市 位下印刷 発行 小国町 役場