

**手すき和紙
生産施設完成**
＝農村地域定住
促進対策事業＝

小国和紙本格生産へ

「無形文化財小国和紙の伝統技術の保存とともに、冬期間の就労の場づくりに——」と、町が今年度農村地域定住事業で建設を進めていた、手すき和紙生産施設が完成。1月中旬から小国和紙の生産に着手しました。

この施設は、小栗山地区内の渋海川沿いの213㎡の敷地に、木造2階建延158.98㎡で建設され、1階は紙すき場・原料置場、2階は楮引室、乾燥原料置場、製品置場となっています。

事業費は、建物本体が872万円、釜などの機械施設が331万6千円他に設計監理料などあわせて1,260万6千円です。このうち国県からあわせて6割の補助があります。

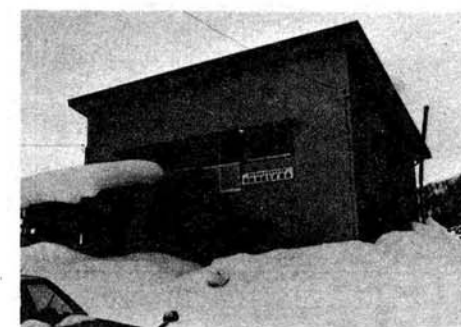
この施設を利用して、小国和紙生産組合（組合長・片桐朝美他2名）が中心となり、小国和紙の技術保存者や紙すき経験者たちから手ほどきを受けながら、小国和紙づくりにとりくんでいます。

紙すきには、原料煮蒸、楮引き排瀝ぎ、紙煮……とつづく10以上の工程があります。和紙生産組合では1月の中旬に着手。

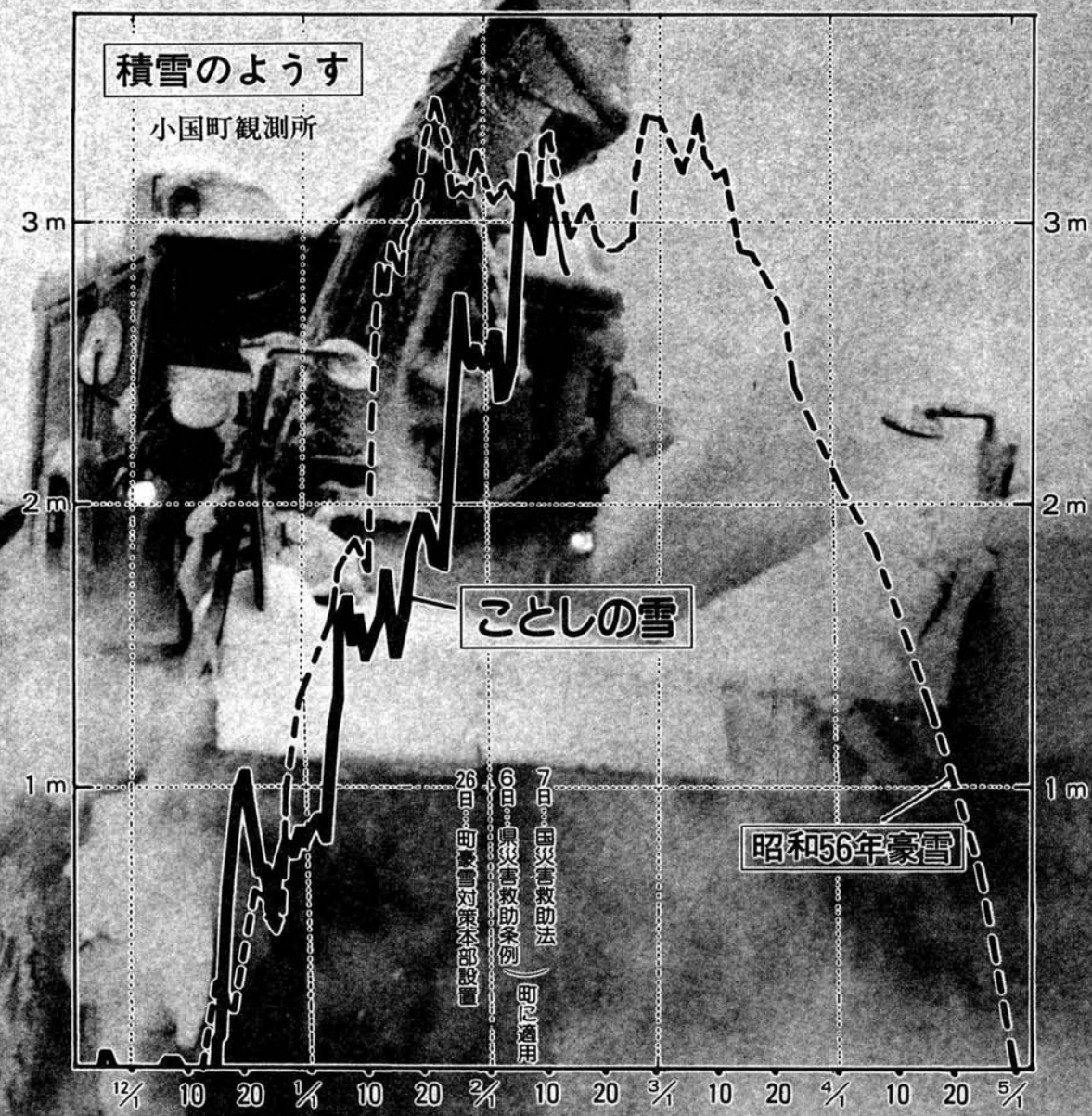
春先には雪の上で太陽光を利用して乾燥する小国和紙特有の「紙干し」の姿がみられることでしょう。



▲ 楮引き、の作業中。
蒸した楮の皮をむき、これを水に浸し表皮を削り取る作業です。



▲ 小栗山地区内に完成した手すき和紙生産施設



59豪雪

降りつづく雪で町内の積雪も多くなってきました。
町では1月26日、豪雪対策本部を設置し、災害の未然防止と万一の発生に対処しています。
今後ともみなさんのご協力をお願いするとともに、みんなで気をつけ事故のないようにしましょう。

新潟県小国町
広報 おくに
昭和59年
2/15 No. 178

町の人口 1月31日現在 () 前月比
男 4,470人 (-3) 女 4,644人 (-10) 計 9,114人 (-13) 世帯数 2,285 (+1)
発行 小国町役場 [☎ 越後小国 (025895) 3111 (代)] 編集 総務課庶務係

2月の納税

- * 町県民税……………第4期
- * 国民健康保険税……………第11期
- * 国民年金……………第6期
- * 保育料……………2月分
- * 寄宿舍居住費……………2月分

1月の交通事故

1月1日～1月31日まで



(柏崎警察署級・人身事故のみ)

月・日	天候	時刻	場所	事故の概況	傷者
1・20	くもり	14:20頃	桜町峠	タイヤチェーンを着装中の人に、対向車がスリップして衝突	重1 軽1



「お掃除！」

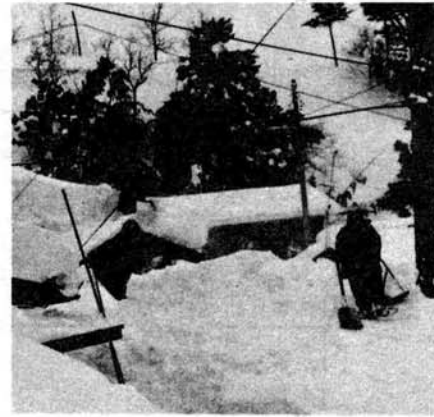


除雪車に近よらないで！



交通事故に気をつけましょう！！

克雪住宅を考える



屋根雪の融消雪方法

講演会

おろしても、おろしても、おろしきれない雪に「小国は雪さえ降らなければ良い所なんだがなあ……」と、タメ息まじりにうらめしく空を見上げる。そんな悩みを解消するため現在実用化されている屋根雪処理の方法を紹介します。

屋根の雪おろしが何とかならないかとお考えのみなさま、ぜひご出席ください。住宅模型・屋根材の展示も行います。

□2月26日(日) 午後1時～3時

□就業改善センター

講師…河野元昭氏

(株)日建設計大阪本社業務部長・長岡ニュータウン克雪住宅づくりに取り組む

受講料…無料(出席者にはテキストを無料配布)

主催…小国町商工会

「独楽澄んで大地に生る小さき風」 北原テイ(太郎丸)

小国町職員の給与の実態を公表します

(昭和58年4月1日現在)

小国町職員の給与の実態を、町民のみなさんに知っていただくため、その内容について公表します。

(1) 人件費の状況(普通会計決算)

区分	住民基本台帳人口	歳出額 A	人件費 B	人件費率(B/A)
昭和57年度	(58,331) 9,117人	2,786,535千円	621,123千円	22.3%

(注) 人件費には、特別職に支給される給料、報酬を含む。

(2) 職員給与費の状況(普通会計予算)

区分	職員数A	給与費				1人当り給与費(B/A)
		給料	職員手当	期末・勤勉手当	計 B	
昭和58年度	139人	291,703千円	43,678千円	120,387千円	455,768千円	3,279千円

(注) 1. 職員手当には退職手当を含まない。2. 給与費は予算に計上された額である。

(3) 職員の平均給料月額及び平均年齢の状況

区分	一般行政職		技能労務職	
	平均給料月額	平均年齢	平均給料月額	平均年齢
小国町	170,936円	35.8歳	147,951円	47.11歳
新潟県	212,094円	38.8歳	—	—
国	208,297円	40.1歳	—	—

(4) 職員の初任給の状況

区分	決定初任給
一般行政職	大学卒 98,200円
	高校卒 85,900円
技能労務職	高校卒 84,100円
	中学卒 75,100円

(5) 職員手当の状況

区分	小国町			新潟県			国		
	昭和57年度支給割合			昭和57年度支給割合			昭和57年度支給割合		
期末・勤勉手当	6月期	1.4カ月	0.5カ月	6月期	1.4カ月	0.5カ月	6月期	1.4カ月	0.5カ月
	12月期	1.9カ月	0.6カ月	12月期	1.9カ月	0.6カ月	12月期	1.9カ月	0.6カ月
	3月期	0.5カ月	—	3月期	0.5カ月	—	3月期	0.5カ月	—
	計	3.8カ月	1.1カ月	計	3.8カ月	1.1カ月	計	3.8カ月	1.1カ月
退職手当	支給率	自己都合	勤奨	支給率	自己都合	勤奨	支給率	自己都合	勤奨
	最高限度額	60.0カ月	65.2575カ月	最高限度額	60.0カ月	65.2575カ月	最高限度額	60.0カ月	65.2575カ月
	勤続20年	21.0カ月	29.6625カ月	勤続20年	21.0カ月	29.6625カ月	勤続20年	21.0カ月	29.6625カ月
	勤続30年	41.25カ月	55.935カ月	勤続30年	41.25カ月	55.935カ月	勤続30年	41.25カ月	55.935カ月
勤続35年	48.125カ月	65.2575カ月	勤続35年	48.125カ月	65.2575カ月	勤続35年	48.125カ月	65.2575カ月	

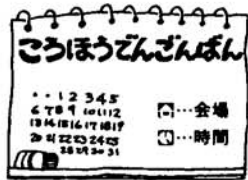
「独楽の児等来ておはじきの立退きぬ」 柏川えつ(若野島)

健康づくりコーナー



〇冬でもゲートボールを…

冬でもゲートボールをしたい、そのためには……と考え、武石老人クラブでは公民館にゴザを敷き、その上で毎週練習を続けています。芝目ならぬ「ゴザ目」をよんで、ボールの曲がりを計算。夏の大会での優勝をひそかにねらっています。



- 日曜診療 (□午前9時～午後3時)
 - ・ 2月19日(土)上小国診療所(原)
 - ・ 2月26日(日)厚生連小国診療所(新町)
 - ・ 3月4日(日)成人健康センター(法坂)

- 心配ごと相談
 - 毎週火曜日(午前10時～午後3時)
 - 延命荘 (☎2027)
- 母子健康相談
 - 毎週木曜日(午前10時～午後3時)
 - 就改センター (☎3575)
- 補聴器相談(毎月第2・4金曜日)
 - 2月24日(金)午前10時～10時30分
- 3月11日(日)厚生連小国診療所(新町)
 - 3月9日(金)午前10時～10時30分
 - 役場 (☎3111)
- 農委選挙人名簿の縦覧期間
 - 2月23日～3月8日
 - 役場窓口
- 固定資産課税台帳の縦覧期間
 - 3月1日～3月21日
 - 役場税務課 (☎3111)

12月議会から

12月町議会は12月21日召集され24日までの会期4日で開かれました。今議会では、一般会計・老人保健特別会計の各補正予算や条例の一部改正が行われました。

(6) 一般行政職の等級別職員数の状況

区分	1等級	2等級	3等級	4等級	5等級
標準的な職務内容	課長・局長 参事	係長・主事	係長・主事	主事	主事補
職員数	11人	20人	37人	14人	3人
構成比	12.9%	23.5%	43.6%	16.5%	3.5%

(7) ラスパイレス指数

小国町職員	新潟県職員	国家公務員
96.0	103.3	100

(注) 国家公務員の給与水準を100とした職員給与水準の比較。

(8) 特別職の報酬等の状況

区分	月額
町長	465,000円
助役	372,000円
収入役	348,000円
議長	140,000円
副議長	113,000円
議員	102,000円
区分	昭和57年度支給割合
町長	6月期 1.4ヵ月
助役	12月期 1.9ヵ月
収入役	3月期 0.5ヵ月
議長	計 3.8ヵ月
副議長	
議員	



電線に注意を

●一般会計補正予算

歳入歳出にそれぞれ1億4,528万円を追加し、総額で25億8,400万円となりました。

追加されたおもなものは……

* 山口記念小国町教育及び体育施設整備基金積立金

増 1億305万円

* 屋外体育施設用地取得費

増 2,840万円

……などです。

●老人保健特別会計

歳入歳出にそれぞれ6,018万円を追加し、総額で4億2,259万2千円となりました。

* 統合小「浜海小学校」と決定

● 小国町学校設置条例の一部改正
中里小学校と小国橋小学校が昭和61年4月から統合小学校として新しくスタートしますが、その統合校の名称が「浜海小学校」と決定されました。

● 小国町職員の給与に関する条例の一部改正

国家公務員に準じ2.04%アップ。

● 小国町職員の特殊勤務手当に関する条例の一部改正

霊柩車の運転に従事する職員の手当。搬送1回500円。

「負け独楽の子は先き帰る母の許」 北原初枝(太郎丸)

げが不可欠な要件になっています。

国民年金をよりよい制度にするために、また制度を将来にわたって健全に運営していくために行われる今後の保険料の改正について加入者みなさんのご理解とご協力をお願いします。

* 保険料はどのように決まるか?

国民年金の保険料は所得の多少にかかわらず、定額制です。

国民年金の保険料が6,220円になります

国民年金の定額保険料は、今年の4月から1ヵ月につき6,220円に改められます。

国民年金の加入者は、所得の高い人や低い人などその階層は非常に複雑となっています。

このような特殊性を考慮して国民年金の保険料は、定額制をとり、急激な負担増をさしひかえて、毎年、徐々に引き上げるという方法

がとられてきました。

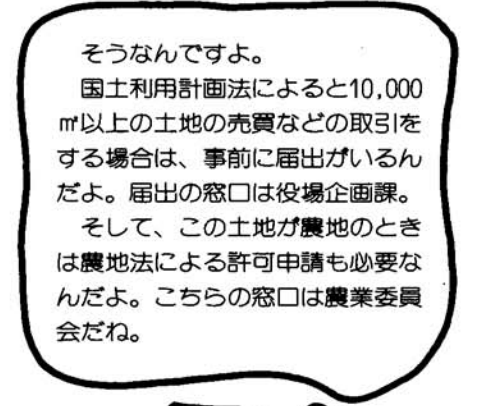
国民年金の財政は、受給者のみなさんがこれまで納めてきた保険料と、現在働いている若い世代の人たちが負担する保険料、国の負担などによってまかなわれていますが、これからは円滑に年金が支払われるためには保険料の引き上

$$[4,500円 + (350円 \times 3年)] \times 1.122 = 6,220円$$

↑年加算額 ↓基本保険料(昭和56年度) ↓物価スライド率 (10円未満切捨)

土地取引の前に

国土利用計画法による土地取引の届出制



土地の買占めや地価の暴騰 乱開発などを防ぐための制度

日本の国土は、私たちの祖先から受けつぎ後代に伝えてゆかなければならない大切な資源です。私たちはこの国土を大切に、有効に利用していかなければなりません。今から10年前頃に、土地の買占めや地価の暴騰が問題になったよね。

そのときに、これらを未然に防ぐ目的で土地取引の届出制がつけられました。一定面積以上の土地の取引をしようとするときは、このための知事への届出がいるんだよ。一定面積以上の土地とは、小国の場合10,000㎡以上をいいます。

○読書感想文3点入賞

第29回青少年読書感想文全国コンクール新潟県審査において、小国橋小学校の3名のみなさんが入賞されました。このコンクールには県下小学校から3,823編の応募がありました。

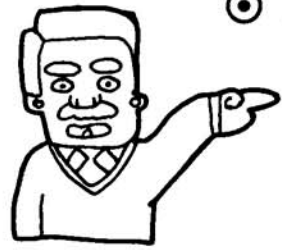
- ・佳作…藤田 仁(1年)
- ・入選…野田和也(1年)
- ・入選…山崎陽子(6年)

○民具をつくってみませんか

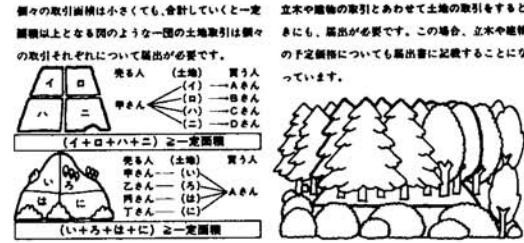
◆冬場の仕事にワラ 細工をしてお金をとろう
民具生産組合では、おとしよりを中心に民具の生産をしています。昨年からは契約出荷で「飾(シメ縄)」を主体に生産し、「飾」をつくってハワイへ行こう。をキャッチフレーズに一生懸命がんばっています。おもな生産品は昔の生活用品のミニ製品等つぎのとおり。

- * ワラ細工 → 飾、宝船、スッペぞうり、ワラジ、トリミノ、俵
 - * 竹細工 → ザル、竹笛
 - * 木工細工 → 桐ゲタ、木の根細工
 - * ガンソク → 鬼ゼンマイの穂を秋切ったもの(生け花用)
- ◆組合員を募集しています
あなたも加入しませんか

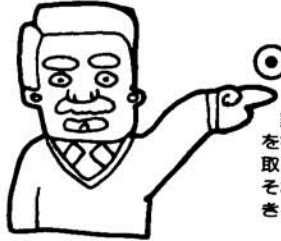
◎ 届出の必要な土地取引の例としては……



- 売買
 - 共有持分の譲渡
 - 営業譲渡
 - 譲渡担保
 - 代物弁済
 - 交換
 - 予約完結権、買戻権等の譲渡
 - 地上権、賃借権の設定、譲渡
- これらの取引の予約である場合も、事前に届出が必要です。



◎ 届出から契約までの手順は……



契約をしようとするときは、取引の当事者（売買の場合であれば売主と買主）は、取引の予定価格や利用目的を書いた知事への届出書を、契約を結ぶ6週間前までに市町村役場に届け出て下さい。届出を受けた知事は、取引価格と利用目的について審査をし、不適正と認めるときは、取引の中止又は変更を勧告することがあります。それ以外の場合には、届出日から6週間以内に勧告をしない旨文書で通知します。この通知を受ければ契約ができることとなります。



◎ 届出をしないと罰則が……

※届出をしないと罰則を受けたり税法上の特典がうけられなくなることが……

届出をしないで土地取引をしたり、為りの届出をすると罰則があります。また、次のような税法上の特典が受けられなくなることがあります。

- ・ 特定住宅地造成事業等のための譲渡所得の特別控除
- ・ 法人等の土地譲渡益重課の適用除外措置



● 遊休土地制度とは●

届出をして取得した一定面積以上の土地が3年たっても利用されていない場合に、知事はその土地の有効かつ適切な利用を促進するため、その土地を「遊休土地」に指定し、所有者等に通知することがあります。この通知を受けたときその人は、その土地の利用や処分の計画を知事に届け出なければなりません。この届出を受けて、知事はその土地の積極的利用のために必要な助言や勧告をします。

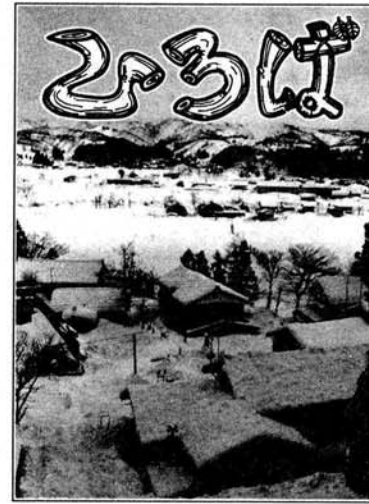
時間づつ。リフトの運転管理には体育指導員やスキー愛好家のみなさんが、当番制にあたります。利用は無料です。おおいに利用して冬の健康をかちとりましょう。



○ 町営スキー場にリフト完成

会費は年額 500円（昭和59年度）でだれでも加入できます。飾は講習会に参加すれば、すぐ作れます。原料の青刈稲はおのこの地域で栽培してください。専用の種モミは注文により組合でおわけしています。加入されたい方は2月末日までに役場産業開発課へ。(☎3111)

スキーヤー待望のリフトが、町営スキー場（ヤッセン林）に完成しました。このリフトはスーパースターリフトとよばれるロープ式のもので延長は約110m、電動式。約600万円かけてできあがり、1月14日から運転を開始しています。平日は学校のスキー授業に使用、一般への開放は毎週土・日曜日と祝日に限ります。運転時間は午前9時～12時、午後1時～4時の3



1月3日、新春恒例の俳句大会が就業改善センターで開かれました。投句者は45名、成績は次のとおり。

○ 兼題の部「新年雑詠」

一位：松田草笛子（法坂）
二位：山口 清作（金沢）
三位：町田片身草（下村）

● 一句高ポイント

* 消雪水 母跳び予跳び 村年賀
—— 今井勝人 ——

○ 席題の部「福引」「誦初」「水」

一位：今井勝人（諏訪井）
二位：山口清作（金沢）
三位：原 葉村（箕輪）

● 一句高ポイント

* 風の糸 広き空こと 引き寄せる
—— 松田草笛子 ——

「初春にうたう」



新春囲碁・将棋大会は、豪雪のため2月12日(日)に延期されました。結果は3月号でお知らせします。

80年前の小国 ⑧



加瀬製米場

押切にあった製米場です。小国町史によりますと、明治24年、武石・加瀬孫七氏の創業とあります。製米方法は座操引製米。明治27年工場新築、50人どり。同年製米35貫目（約 131kg）。明治35年小千谷へ移出45貫目（約 169kg）その後販路拡張して、栃尾、五泉、越前、福井方面へ移出した。明治44年の移出額20,000円。

でんでんのコーナー

▶ プッシュホン・ハウディシリーズ新登場 ▶
おなじみのプッシュホンに、ハウディシリーズ6機種が加わりました。
・ ミニタイプ・ウォールタイプ
・ ワイドタイプ・スリムタイプ
・ スリムタイプ（時計付）
・ " "（時計、保留音付）
※ 詳しくは越後小国電報電話局へ。(☎3000)

書道教室1月の作品

松竹梅

萬峰の冠雪聖光を發し
春曉の長江水語静かなり

松竹梅
松竹梅
松竹梅

小国の山城

山崎正治 ⑭

鷲之島城 (その1)

大字千谷沢鷲之島の集落は、関田山脈の支脈が炭海川に侵蝕された低位河岸段丘の舌状台地上に発達したものである。中世においてはこの台地の裾を炭海川が大きく曲流し、かつ跳梁していた。今では美田と化したかつての范蓋原を土地の人は今でも「ふち」と呼んでいることからこのことをうかがい知ることができる。

この舌状台地の南端、いわゆる「ふち」のすぐ上にこの城址はある。高さ9メートルの断崖上に築かれたこの城は炭海川を天然の要害とし、三方を深さ約3メートル、巾約5メートルの水堀をめぐらし、内側に高さ1.7メートル、巾6メートルの土塁をめぐらした、小国では珍しい平山城形式の「館城」である。

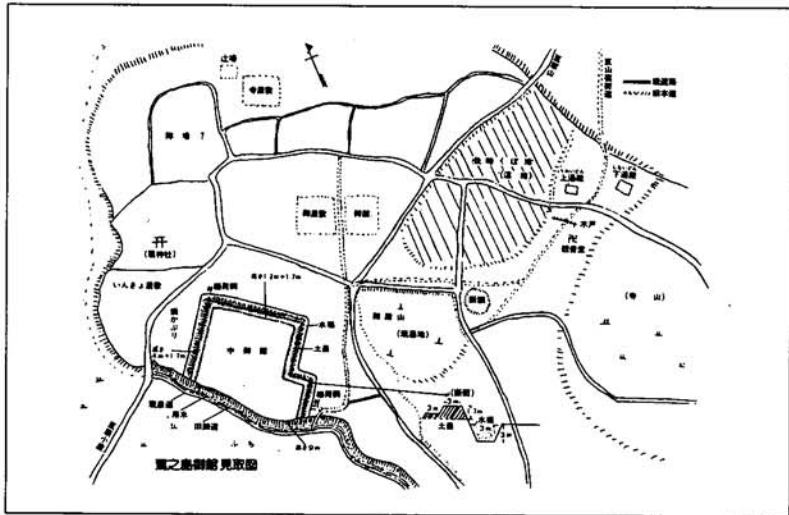
その規模は東西80メートル南北60メートルで頗る広大な面積であるが堀と土塁のほかには要害らしいものは見当たらない。

土地の人はこの城址を「中御館」と呼んでいる。方形に近いこの城址の北西と南東の隅「稻荷」の祠

が今もまつられてあるが、おそらくこの館の守護神であろう。この南東の稻荷の前からこの集落で一番古いと言われる道が北へのびているが、土地の人はこの道を「おて」という。おそらくは「大手」の名残りであろう。したがってこの城への通路は南東側稻荷の付近に「はね橋」を設け、土塁につけて矢倉や門を構えていたものであろう。

この城の調査で珍らしいと感じたのは、城に関係のある地名が一般の家の屋号として残っていることである。これはおそらくこの城が廃城になった後にも、城にちなんだ名称が地名となって残り、その位置に後年建てられた民家をその地名で呼び慣らしたのが屋号となったからであろう。

さて大手を北へ150メートル程行くと右手に「おたて」左手に「おやしき」がある。無論「御館」「御屋敷」であって上級武士が城主の一族の居宅の跡であろう。大手から右手へ折れ山宿街道へ向う東側の小山を「ごてん山」と呼ぶ。現在共同墓地になっているが御殿の近くの山という意味であろう。この小山の裾を通過して東へ進むと登りとなり標高15メートル程の段差で中位段丘に達するが、この辺一帯を「寺山」という。かつてこの辺に「コウタク寺」という寺があったというが、いつの頃か古志郡釜ヶ島村(現越路町釜ヶ島)に移転したという。

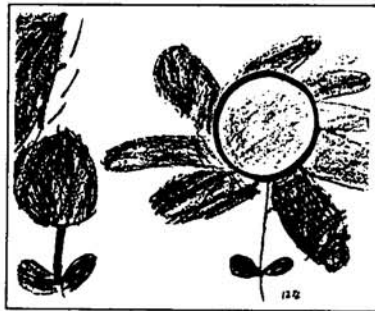


さわやか君

西村 宗



私の作品



“はな”



つやまのり子 (5歳)
若草保育園

澄み独楽に挑みし独楽は傾きぬ 市川達雄(原小屋)



農業委員会委員 選挙人名簿の縦覧を

みなさんから、1月1日現在で記入提出していただきました申請書に基づき、選挙管理委員会で調整した農業委員会委員選挙人名簿ができあがりました。

2月23日から15日間(3月8日まで)役場で縦覧できます。

縦覧した結果、漏れや誤りがあった場合は、縦覧期間内に選挙管理委員会へ異議を申し出ることができます。

なお、ことしは7月に農業委員会委員選挙が予定されています。

交通災害共済会員募集

★1日1円の安い会費で
見舞金は最高100万円
ただいま昭和59年度会員を募集しています。お申し込みはお早めに!

- ◆会費▷1人年額 350円
 - ◆見舞金▷2万円~100万円
- 交通災害共済小国町事務所 (役場総務課内☎3111)

＊あいさつの輪を町じゅうにひろげよう — あいさつ運動標語 —

水道管にも暖かい思いやりを

冬期間は気温が極端に下がり、水道管が破裂することがあります。水道管が破裂するとむだ水が多くなるばかりでなく、修理代もばかになりません。気温が氷点下になるようなときには特に注意し、蛇口から少しづつ水を出しておき破裂防止に努めましょう。また、水圧の低下、異常音、附近の不審な水に注意し、漏水らしいと気付かれたら至急下記へ連絡してください。

- ◆水道企業団事務所 (☎2440、平日・夜間)
- ◆大貝浄水場 (☎3482、土曜夜・休日)

みんなで参加しよう 緑の国勢調査

環境庁では、第3回「緑の国勢調査」の一環として今年から実施する「動植物分布調査」への参加者を募集しています。この調査はわが国の自然環境の現状を適確に把握し、自然環境の保全のための施策に役立てるため、おおむね5年ごとに実施されているものです。

今回始められる動植物分布調査は、広く一般の自然愛好者にボランティアとして参加を求めて動植物の分布状況を把握しようとするものです。調査対象には、カブトムシ、タンポポなどの身近な動植物が選ばれています。

参加者には参加証、調査票、地図、手引書が送られます。参加者は、地図・手引書に従って、どこで、どの生きものを見つけたかを調査票に記入して環境庁に送付すればよいのです。

みんなで参加して私たちの生きもの地図を作りましょう。パンフレットなど詳しくは下記へ。

- ◆環境庁自然保護局企画調整課・自然環境調査室 千100 東京都千代田区霞が関1-2-2 ☎03(591)3228
- ◆新潟県生活環境部自然保護課 千951 新潟市学校町通1-602 ☎0252(23)5511
- ◆役場住民課 ☎3111

編集室

▼1月31日夕方、中下地区で約一時間半以上の停電がありました。原因は折れた枝が架線にかかってアース状態になったため、このこと、真暗な中で生活と電気とのかわりあいがいかに深刻か痛感しました。▼第一次石油ショックから早くも10年。その間、工夫と努力により省エネは着実に成果をあげていますが、しかし、油断は禁物。エネルギーの約85%は海外からの輸入です。限りある貴重なエネルギー、ムダなく上手につかきましょう。

として保存しましょう

印刷 小千谷市位下印刷 発行 小国町役場