

広報 おとに



新築することになった上小国診療所
新しい建物は鉄骨造平屋建高床式で、
外壁はブロック造……



4月21日は新潟県知事選挙です。
あなたの一票をたいせつに……

明るく正しい選挙 4月21日



新学期です。登下校途中
の交通事故には充分気をつ
けてあげてください。
……「きをつけよう、ま
いにちとおるみちだけど」

No.60
'74
4

町の人口 3月31日現在(前年同月比)
人口 10,256人(-190) 男 5,020人(-77) 女 5,236人(-113) 世帯数 2,380世帯(-28)
発行 小国町役場 編集 総務課庶務係 (☎025895 内160, 内116-11)

49年度予算

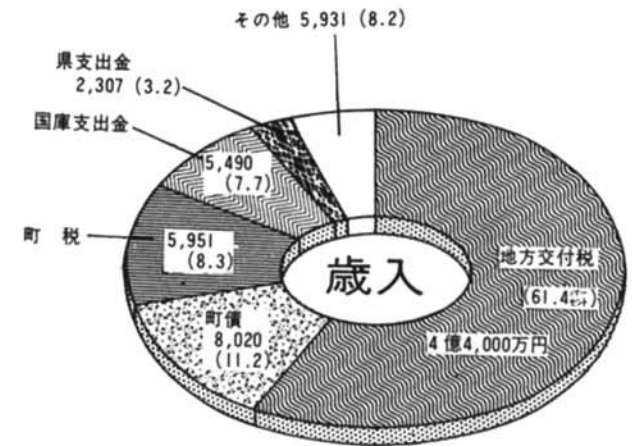
10億3,000万円のゆくえ

一般会計 7億1,700万円

49年度予算は 一般会計と各特別会計
を合わせると当初予算では初めて10億円の
大台に乗りました。以下その使いみち
などを調べてみると……

48年度の一般会計の当初予算額は6億
2,800万円でした。これと比べると14.2
%伸びています。しかし、47年度が19.4
% 48年度が29.1%、それぞれ前年度より
伸びていることを考えると、抑制型の
予算と言えます。

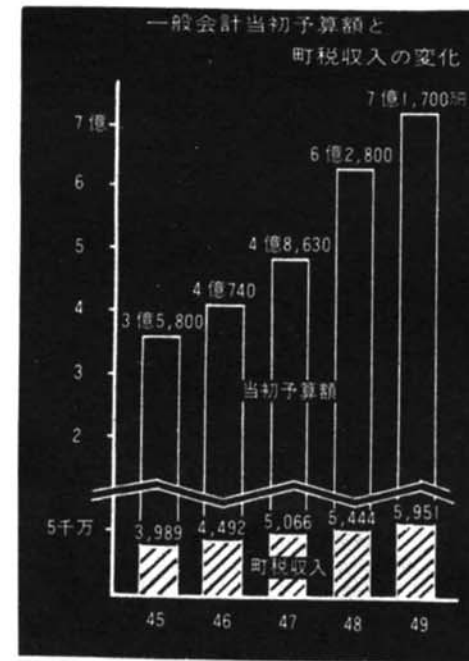
予算上見込まれている町税収入の伸び
率は9.3%であり、歳入に占める割合は
8.3%と、48年度の8.7%に引き続いて
1割を下まわっています。歳入では、国
庫支出金が昨年度の3.59倍になっている
のがめだちます。これは、4月から実施
された児童手当支給範囲の拡大に伴う費用
や 老人医療費の増分を見込んでの国
庫の負担金が増えたためです。



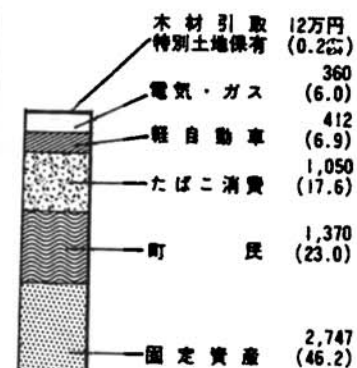
49年度予算の

使いみち

- 道路改良に 4,438万円
 - 法坂字内線、七日町字内線、若野島字内線、諏訪井字内線、上谷内字内線、原小屋字内線、鷺之島字内線、小国橋小学校通り 計8路線
- 道路舗装などに 3,348万円
 - 桐次字内線、太郎九字内線、法未字内線、新町字内線、下村字内線、山野田字内線、相野原字内線、武石字内線、上岩田字内線、三桶字内線、原字内線、芝之又字内線、八王子字内線 計13路線
- 老人医療費に 2,770万円
- 児童手当に 2,428万円
- 保育所給食材料などに 1,094万円
- 事務用消耗品などに 593万円
- 小学校教材などに 506万円
- 上小国小児童体床張替などに 472万円



町税収入の内訳



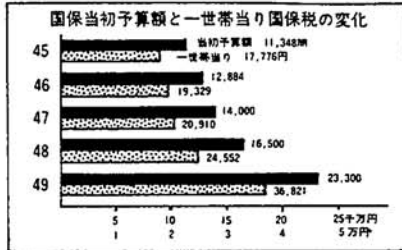
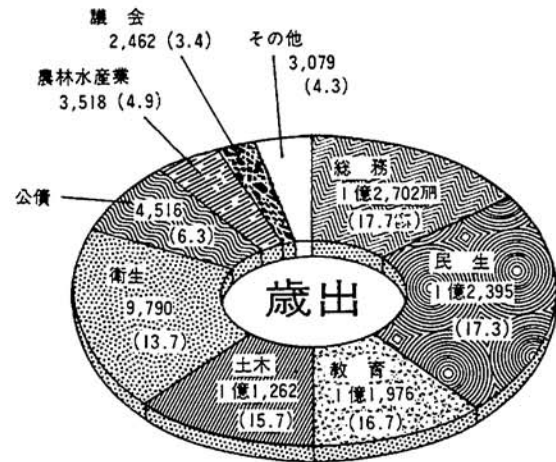
特別会計

特別会計は、いずれも医療関係の事業です。近年、医療費の伸びはめざましく各特別会計を見てもそれがわかります。国保は41.2%、町立診は132.6%、法末へき診は37.5%、それぞれ48年度に比べて大きく伸びています。町立診療所特別会計が、とくに倍以上に増えたのは、上小国診療所の新築を行うため、この建設費用 3,178万円を除

国民健康保険 2億1,700万円
町立診療所 7,770万円
法末へき地出張診療所 330万円

いた伸び率は、7.5%です。国保では、4月から高額療養費支給制度をスタートさせましたが、これに要する財源は556万円程度と見込まれます。しかし、国保会計の伸びは、何といても48年度の1億4,682万円から2億400万円に急増した療養給付費によるものと

言えます。このような国保会計の伸びは、当然国保税にも影響し、一世帯当りの保険税は48年度の24,552円から、36,821円に増えています。法末へき地診療所特別会計の伸びは、6割近くが医薬品費で占められています。



(そのおもなもの)

- 中学校バス通学費補助などに 454
- 中学校寄宿舎給食費などに 443
- 産業育成資金に 300
- 国民年金基金に 300
- 高校教育振興のために 270
- ごみ収集委託料として 260
- さざなみ学園負担金に 213
- 河川災害復旧に 205
- 町立診療所特別会計へ 2,978
- 小国町・越路町
- 水道企業団負担金として 2,800
- 小国診療所への補助金 343
- 国保特別会計へ 288
- 借入金償還分 4,516
- 消防ポンプ自動車購入(1台) 350
- 小型動力ポンプ(3台) 180
- 霊柩車買替(1台) 150
- ジープ買替(1台) 140



児童手当に 2,428万円

成人式に参加しましょう

ことし成人式の対象となる人は…
●28年4月2日～29年4月1日生まれの人。
とき 5月12日(日)
ところ 戸隠神社(予定)
→ 該当する人には、後日案内状を送ります。友達をさそい合せて参加しましょう。

青少年の不満解消に一役…

青少年相談室

青少年の悩み、不平、不満などの解消に一役買おうと、5月から2回程度、青少年が何でも気軽に相談できる「青少年相談室」を設置します。詳しくは、後日チラシ等によりお知らせします。

教育委員会事務局が本庁内へ

教育委員会事務局は、中央公民館内から役場内に移転しました。新しい事務局は、役場2階の、階段を登った突き当たり右側です。
☎ 231, 160(内線14)
→ 婚礼衣裳の貸付はこれまでどおり中央公民館で行います。
☎ 321, 160(内線19)、117-14
→ この欄についての問い合わせは、教育委員会へどうぞ。

おしらせのページ

4月16日～30日		5月1日～15日	
16 火 祭	・ミルク支給 上小国診療所	1 水 祭	
17 水 祭	・ミルク支給 母子健康センター	2 木 祭	
18 木 祭	・ミルク支給 若草保育所 ・3歳児検診 母子健康センター	3 金 祭	憲法記念日
19 金 祭	・ミルク支給 法末小学校	4 土 祭	
20 土 祭		5 日 祭	こどもの日 ◎小国診療所
21 日 祭	◎成人健康センター	6 月 祭	
22 月 祭		7 火 祭	・レントゲン 鷺之島・千谷沢・原小屋一各公民館・下小国小
23 火 祭	・乳児検診 母子健康センター	8 水 祭	・レントゲン 武石・法坂一各公民館・小国国橋小
24 水 祭	・乳児検診 母子健康センター	9 木 祭	・レントゲン 横沢・上岩田・小国沢・太郎丸一各公民館・法末小
25 木 祭	・「生ワクチン」接種 中央公民館	10 金 祭	広報「おくに」発行 小栗山・森光・原一各公民館・上小国小学校 ・野犬捕獲・不用犬買上げ
26 金 祭		11 土 祭	・レントゲン 中里小
27 土 祭		12 日 祭	成人式(戸隠神社) ◎成人健康センター
28 日 祭	◎上小国診療所	13 月 祭	・レントゲン 若野島・山野田公民館・三橋小・増田小
29 月 祭	天皇誕生日	14 火 祭	・レントゲン 小国中・八王子小・芝ノ又公民館 ・狂犬病予防注射・飼い犬登録
30 火 祭	・献血 中央公民館	15 水 祭	

広報カレンダー

4月→5月

余白はメモなどにお使い下さい。

3歳児検診

対象となる人は…
●45年4月2日～45年9月30日生まれの人。ただし保育園児は保育所で行います。山野田・大貝・三橋・若野島・原・森光・小栗山・諏訪井・太郎丸・小国沢・上岩田・法末・横沢・新町・相野原・二本柳地区 一休
上記を除いた全地区 一休
受付13.30～14.00 場所 母子健康センター

ミルク支給

町内に転入し、支給を受けられる人は、支給申請を役場衛生課まで。
支給を受けられる人は…
ママミルクー49年3月31日に妊娠5ヶ月以上産後3ヶ月未満で、妊娠届をした人。育児用ミルクー48年4月1日～48年12月31日生まれの人。八王子農協 25休13.30～15.00
%付10.00～10.30 八王子・芝之又地区 上小国診療所
16休13.00～14.00 山野田・大貝・三橋・若野島・原・森光・小栗山・諏訪井・太郎丸・小国沢地区 母子健康センター
17休10.00～11.00 上岩田・横沢・新町・相野原・二本柳・上谷内・法坂・横沢・狼橋・金沢・箕輪・上村・下村地区 若草保育所
18休10.00～11.00 上記地区および法末を除いた全地区 法末小学校
19休10.00～10.30 法末地区
→ 会場へは、母子栄養食品受給券と印鑑を持っておいでください。
◎のしるしは日曜当番医です。日曜日の救急医療については、当番の医療機関へお問い合わせください。
診療時間 9.00～15.00
上小国診療所(☎10)・小国診療所(☎19)・成人健康センター(☎461)

乳児検診

対象となる人は…
●48年2月1日～48年11月30日生まれの人。山野田・大貝・三橋・若野島・原・森光・小栗山・諏訪井・太郎丸・小国沢・上岩田・法末・横沢・新町・相野原・二本柳地区 一休
上記を除いた全地区 一休
受付13.30～14.00 場所 母子健康センター

生ワクチン

次回は10月の予定です。
受けなければならない人…
●48年4月2日～48年9月30日生まれの人。
●48年4月1日以前に生まれた人で、2回まで済んでいない人。中央公民館
25休13.30～15.00
→ ポリオ(小児マヒ)生ワクチンは、生後6ヶ月～18ヶ月までに2回受けてください。

献血

とき 30休10.30～15.00
ところ 中央公民館

レントゲン

対象となるのは一34年4月1日以前に生まれたすべての人。ただし高校生、公務員、工場・事業所勤務者はそれぞれの施設で行います。
7休
鷺之島公民館 9.30～10.00
千谷沢公民館 10.20～10.50
原小屋公民館 11.00～11.30
下小国小学校 13.30～16.00
8休
武石公民館 9.30～10.30
法坂公民館 10.50～11.40
小国橋小学校 13.30～16.00
9休
横沢公民館 9.30～10.00
上岩田公民館 10.10～10.40
法末小学校 11.10～12.00
小国沢公民館 13.30～14.00
太郎丸公民館 14.30～15.30
10休
小栗山公民館 9.30～10.10

小国の将来図としての農業

農業振興地域整備計画では…

稲作経営については、耕作面積30ha程度を単位とした水稻生産協業組織を育成する。機械化体系確立のため、土地の再基盤整備を行い、用排水の分離、乾田化、区画の拡大をすすめる。

養蚕との複合経営では、水稻 1.5ha、桑園 1ha。酪農との複合経営では、水稻 1.5ha、経産牛10頭、育成牛3頭。葉たばこの複合経営では、水稻 1.5ha、葉たばこ1ha程度の規模で、それぞれ農業所得一戸当り 180万円以上をめざす。葉

農業振興地域整備計画 農村地域工業導入実施計画

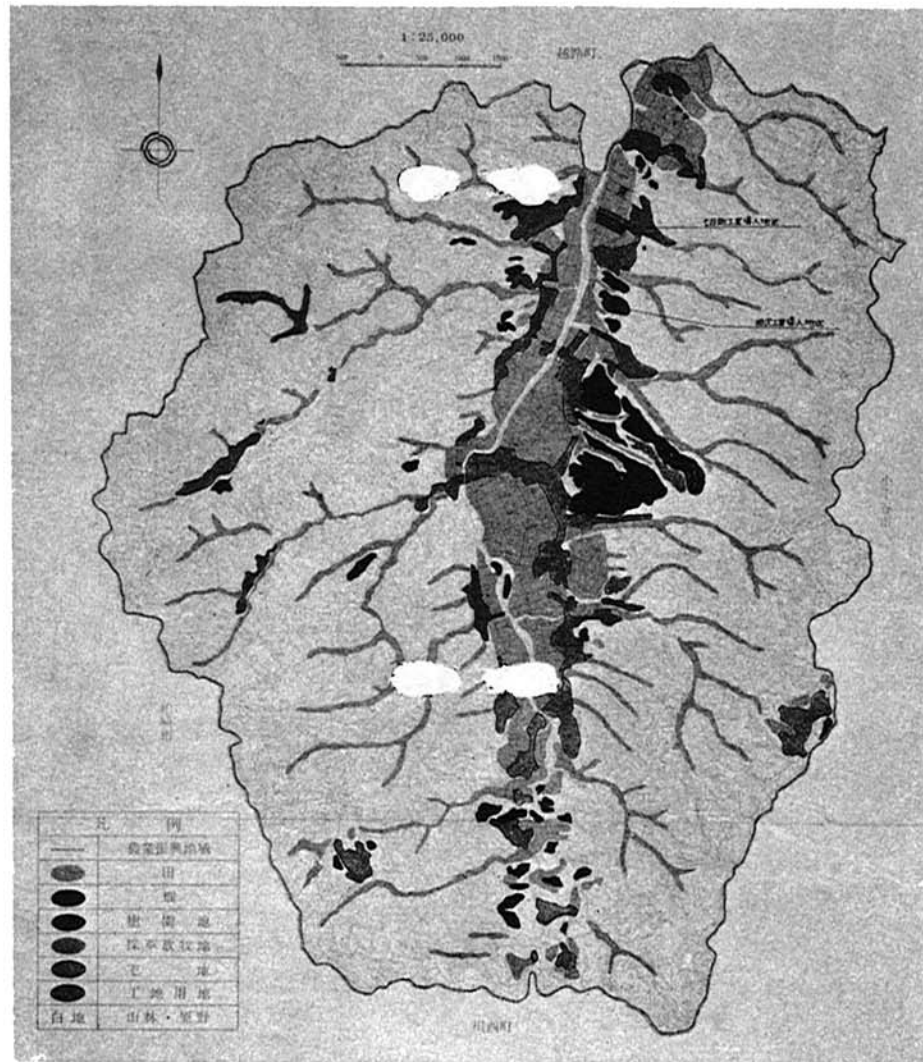
農業振興地域整備計画は、農業経営の中・小型機械による一貫作業体系をめざして、公共事業、あるいは工場用地などに必要な土地の確保も考え、優良農用地の確保および開発をすすめる、農地の転用などについて総合的にすすめるために作られました。

また、農村地域工業導入実施計画は、土地基盤整備などにより農業生産の近代化をすすめる、農村社会の機能を維持しながら、積極的に工業を導入し、農業と工業を均衡に保ちながら発展させてゆくために作られました。

町の農業の方向としては、稲作を中心として、その組織化・合理化による水稻生産協業組織、あるいは水稻と養蚕・酪農・葉たばこのいずれかとの複合経営形態の確立をめざし、組織化・合理化による余剰労働力は工業部門にふりむけられることとなります。

以下計画の概要について紹介します。

土地利用計画図



凡例	説明
●	農業振興地域
○	工業用地
□	山林・原野
△	住宅地
◇	工場用地
■	道路等公共施設
□	その他

土地利用の指標

	農用地	山林原野	住宅地	工場用地	道路等公共施設	その他
45年	1,910ha	5,408	107	1	1,077	90
57年	1,610	5,610	120	13	1,100	140

重点作目の生産目標

年	米			葉たばこ		
	作付面積	10a当り取量	生産量	作付面積	10a当り取量	生産量
46年	1,380ha	489kg	6,750 t	25.4ha	266kg	67.5 t
57年	1,100	550	6,000	60	280	168

年	養蚕		酪農			
	桑園面積	生産量	乳牛	肉用牛	生産量(生乳)	生産量(枝肉)
46年	60ha	866箱28 t	380頭	140頭	1,100 t	38 t
57年	70	1,400 56	430	300	1,300	87



今年も農作業が始まった…
雪消えを早めるための「灰まき」
作業——七日町地区で

農村地域工業導入実施計画の 農業関係の事業計画を見ると…

水稻育苗施設、共同栽培処理加工施設、共同酪農畜舎などの農業近代化施設の整備。暗渠排水、用排水、農道整備など、413.3haの土地基盤整備。就業改善センター、根乾燥調整施設など農業就業近代化施設の整備。農業委員会などが中心となり、農地の売買、交換、受委託のあっせんを行う農地保有合理化の促進事業などが、そのおもな内容となっています。

農業構造改善の指標

年	農家戸数	農家人口	基幹的農業従事者
45年	2,185戸	10,215人	3,262人
52年	2,030	8,300	1,800

工業導入地区

工業導入地区	大字	面積
七日町工業導入地区	大字七日町字中川原	44,522㎡
桐沢工業導入地区	大字桐沢字大官免	62,748

工業導入の指標(導入企業による)

年	従業員数	工業出荷額
50年	100人	16億円
52年	500 (男 420女80)	84

ミニ情報型

公害防止

今年度は、昨年4月に制定された公害防止条例に基づいて、町と工場、事業所との間で「公害防止に関する協議書」が取りかわされます。この説明会が、2月15日に中央公民館で開かれました。

森光公民館 10.30~11.10
 原公民館 13.30~14.00
 上小国小学校 14.10~16.00
 11(出)
 中里小学校 9.30~11.40
 13(月)
 三桶小学校 9.30~10.30
 苔野島 10.50~11.30
 増田小学校 13.30~14.00
 山野田公民館 14.30~15.30
 14(火)
 小国中学校 9.30~11.30
 八王子小学校 13.30~14.20
 芝之又公民館 15.00~16.00

⇒ 小・中学生はそれぞれの学校で行います。一般の人が一番近い会場へおでかけください。

不用犬買い上げ

成犬—100円 子犬—50円
 役場 10(金)10.00~10.15
 中央公民館 10.25~10.40
 上小国診療所 11.00~11.15

畜犬登録

登録料—300円
 注射料—410円
 14(火)
 農協第3支所 10.10~10.30
 農協第4支所 11.00~11.30
 武石公民館 13.30~14.00
 八王子旧支所 14.30~15.00
 16(木)
 法末公民館 10.00~10.15
 上小国診療所 10.30~11.30
 畜産センター 13.30~14.10
 役場 14.30~15.00

⇒ 飼い犬の登録は、毎年行わなければなりません。
 ⇒ 予防注射は、生後30日以上の子犬には毎年2回受けさせなければなりません。

郵便外務職員を募集

応募資格 19年4月2日~31年4月25日まで
 申込先 郵便局
 ⇒ 県内勤務となるのは20人です。詳しくは郵便局へお問い合わせください。

七日町郵便局(☎201) 中里郵便局(☎50) 太郎丸郵便局(☎13)

結核予防について

結核予防法の一部改正により、ツベルクリン反応、判定・BCG、胸部レントゲン間接撮影の実施方法などが変わりました。

ツベルクリン反応検査は、判定が陽性に転ずるまでは30歳になるまで毎年受けなければなりません。ことしからは、満1歳、小学1年、中学2年時にそれぞれ1回受けなければいけません。

判定の結果が陰性のものはBCG。レントゲン間接撮影は、いままでどおり判定が陽性に転じてから毎年行います。義務教育終了後の高校生、公務員、工場・事業所勤務者を除いた人については、レントゲン間接撮影を行う場合、すべて個人通知を行いました。

ことしから個人通知は行いません。受ける人は、公衆衛生推進委員から「結核健康診断カード」を受けとり必要事項を記入して、会場で提出してください。

なお、高校生、公務員、工場・事業所勤務者はそれぞれの施設で行います。

予防接種を受けるとき

予防接種は健康なときに受けるものです。次のような人は医師に相談してからにしてください。
 ・心臓や血管系、腎臓などに病気のある人。糖尿病や脚気などの人。熱がある、病気がりて衰弱している…などの

人。著しい栄養障害やアレルギー体質・けいれん体質の人。妊娠している人。

以上のほか、種痘の予防接種の場合には、まん延性の皮膚病にかかっている人も…。
 子供に予防接種を受けさせるときは、こんなことに注意してください。

日頃から、からだの調子、健康状態に気をつけてやり、体質を心得て置く。

会場に連れて行く前に、家で熱を計ってやり、通知書・記入事項を確認して置く。接種の前後1日~2日は、激しい運動をさせない。接種後しばらくは様子を見てやり、接種当日は入浴をさせない。

接種が済んだら、母子手帳に日時・種類・反応などを記入して置く…などのほかに清潔な衣服を身につけ、はしらかや水痘のなおりかけのときなどは、他人にうつすようなことのないように。医師のさまたげとならないよう会場では静かに順番を待たせ、また関係のない子供は連れて行かない…などの配慮が必要でしょう。

検診はすすんで

胃部検診、婦人検診、成人病検診などの町が行う検診はすべて無料です。検診料は今年度からすべて町の負担になります。

成人病などは、早期発見・早期治療がたいせつです。すすんで検診を受けましょう。

浜海川の水質汚濁

昨年、浜海川の4ヶ所で行った水質汚濁状況の測定結果は、検査項目すべてが県の基準値より低く、浜海川はきれいな川だということです。

留守家族の循環器検診

出稼者の留守家族を対象に、3月27日~28日の2日間中央公民館で循環器検診が行われ、230人が検診を受けました。出稼ぎに行っている人だけでなく、留守をあずかる家族も、道つけ・屋根の雪降ろしなどの作業はたいへん。健康には充分気をつけたいものです。

社協だより

町社会福祉協議会は3月28日評議員会議を開き、牧野功平氏などの理事15名と監事2名を選任しました。また、全戸加入を目標に会員を募集、会費は1戸50円とする…などのことが決まりました。

町民の休日

毎月第3日曜日は「町民の休日」です。「家庭の日」も第3日曜です。各種の行事はなるべく控えましょう。

今月の納税

軽自動車税 全期
 国保税 第1期
 保育料 4月分
 ⇒ 国民年金料第1期→5月

休猟区内では野鳥の卵は絶対に取りません。

49年度保健衛生事業年間計画

対象者	3月	2月	1月	12月	11月	10月	9月	8月	7月	6月	5月	4月	
ツ反判定 BCG … 満1才児 小学1年生 中学2年生 日本脳炎 … 3才~6才 小学1・2・5年生 中学2年生 55才~65才 インフルエンザ … 町民希望者全員 三種混合 … 満1才児に3回 翌年1回追加接種 ポリオ生ワク … 6ヶ月~12ヶ月児に1回 1才~1才半に1回 痘 … 第1期~満1才 第2期~小学入学6ヶ月 前 第3期~小学6年生 ジフテリフ … 種痘第2、第3期に同じ 乳児 … 乳児 乳児相談 … 3ヶ月>乳児を対象 (健康相談、離乳指導) 3才児 … 満3才児 結核 … 事業所等勤務者以外の全町民 第一部 … 第一次の洩れ者 第二部 … 希望者 婦人 … 希望者 循環器 … 30~60才の希望者 問診、聴打診、血圧測定 検尿、コレステロール 中性脂肪、心電図 眼底カメラ 出稼者 … 出稼者全員	育児学級 乳児相談	母親学級	育児学級 乳児相談	乳児相談 ミルク支給	家庭計画相談 新婦学級 健康相談 部落巡回	乳児相談 ミルク支給 母親学級	乳児相談 三才児相談 乳児相談	乳児相談 ミルク支給	乳児相談 ミルク支給	乳児相談 ミルク支給 母親学級	乳児相談 ミルク支給 新婚学級	乳児相談 ミルク支給 三才児相談 乳児相談	乳児相談 ミルク支給 三才児相談 乳児相談
破傷風 ジフテリフ 百日咳	破傷風 ジフテリフ 百日咳	破傷風 ジフテリフ 百日咳	破傷風 ジフテリフ 百日咳	破傷風 ジフテリフ 百日咳	破傷風 ジフテリフ 百日咳	破傷風 ジフテリフ 百日咳	破傷風 ジフテリフ 百日咳	破傷風 ジフテリフ 百日咳	破傷風 ジフテリフ 百日咳	破傷風 ジフテリフ 百日咳	破傷風 ジフテリフ 百日咳	破傷風 ジフテリフ 百日咳	破傷風 ジフテリフ 百日咳
結核発症者精密検査 第二次精密検査	結核発症者精密検査 第二次精密検査	結核発症者精密検査 第二次精密検査	結核発症者精密検査 第二次精密検査	結核発症者精密検査 第二次精密検査	結核発症者精密検査 第二次精密検査	結核発症者精密検査 第二次精密検査	結核発症者精密検査 第二次精密検査	結核発症者精密検査 第二次精密検査	結核発症者精密検査 第二次精密検査	結核発症者精密検査 第二次精密検査	結核発症者精密検査 第二次精密検査	結核発症者精密検査 第二次精密検査	結核発症者精密検査 第二次精密検査
結核家族のレントゲン撮影 問診の洩れ者対象 第二次結核レントゲン	結核家族のレントゲン撮影 問診の洩れ者対象 第二次結核レントゲン	結核家族のレントゲン撮影 問診の洩れ者対象 第二次結核レントゲン	結核家族のレントゲン撮影 問診の洩れ者対象 第二次結核レントゲン	結核家族のレントゲン撮影 問診の洩れ者対象 第二次結核レントゲン	結核家族のレントゲン撮影 問診の洩れ者対象 第二次結核レントゲン	結核家族のレントゲン撮影 問診の洩れ者対象 第二次結核レントゲン	結核家族のレントゲン撮影 問診の洩れ者対象 第二次結核レントゲン	結核家族のレントゲン撮影 問診の洩れ者対象 第二次結核レントゲン	結核家族のレントゲン撮影 問診の洩れ者対象 第二次結核レントゲン	結核家族のレントゲン撮影 問診の洩れ者対象 第二次結核レントゲン	結核家族のレントゲン撮影 問診の洩れ者対象 第二次結核レントゲン	結核家族のレントゲン撮影 問診の洩れ者対象 第二次結核レントゲン	結核家族のレントゲン撮影 問診の洩れ者対象 第二次結核レントゲン
結核発症者精密検査 レントゲン精密検査	結核発症者精密検査 レントゲン精密検査	結核発症者精密検査 レントゲン精密検査	結核発症者精密検査 レントゲン精密検査	結核発症者精密検査 レントゲン精密検査	結核発症者精密検査 レントゲン精密検査	結核発症者精密検査 レントゲン精密検査	結核発症者精密検査 レントゲン精密検査	結核発症者精密検査 レントゲン精密検査	結核発症者精密検査 レントゲン精密検査	結核発症者精密検査 レントゲン精密検査	結核発症者精密検査 レントゲン精密検査	結核発症者精密検査 レントゲン精密検査	結核発症者精密検査 レントゲン精密検査
乳児ツベルクリン反応 一般住民レントゲン検診	乳児ツベルクリン反応 一般住民レントゲン検診	乳児ツベルクリン反応 一般住民レントゲン検診	乳児ツベルクリン反応 一般住民レントゲン検診	乳児ツベルクリン反応 一般住民レントゲン検診	乳児ツベルクリン反応 一般住民レントゲン検診	乳児ツベルクリン反応 一般住民レントゲン検診	乳児ツベルクリン反応 一般住民レントゲン検診	乳児ツベルクリン反応 一般住民レントゲン検診	乳児ツベルクリン反応 一般住民レントゲン検診	乳児ツベルクリン反応 一般住民レントゲン検診	乳児ツベルクリン反応 一般住民レントゲン検診	乳児ツベルクリン反応 一般住民レントゲン検診	乳児ツベルクリン反応 一般住民レントゲン検診
乳幼児生ワクチン投与 三才児相談 乳児相談 ミルク支給	乳幼児生ワクチン投与 三才児相談 乳児相談 ミルク支給	乳幼児生ワクチン投与 三才児相談 乳児相談 ミルク支給	乳幼児生ワクチン投与 三才児相談 乳児相談 ミルク支給	乳幼児生ワクチン投与 三才児相談 乳児相談 ミルク支給	乳幼児生ワクチン投与 三才児相談 乳児相談 ミルク支給	乳幼児生ワクチン投与 三才児相談 乳児相談 ミルク支給	乳幼児生ワクチン投与 三才児相談 乳児相談 ミルク支給	乳幼児生ワクチン投与 三才児相談 乳児相談 ミルク支給	乳幼児生ワクチン投与 三才児相談 乳児相談 ミルク支給	乳幼児生ワクチン投与 三才児相談 乳児相談 ミルク支給	乳幼児生ワクチン投与 三才児相談 乳児相談 ミルク支給	乳幼児生ワクチン投与 三才児相談 乳児相談 ミルク支給	乳幼児生ワクチン投与 三才児相談 乳児相談 ミルク支給
健	健	健	健	健	健	健	健	健	健	健	健	健	健
母性	母性	母性	母性	母性	母性	母性	母性	母性	母性	母性	母性	母性	母性
成人病	成人病	成人病	成人病	成人病	成人病	成人病	成人病	成人病	成人病	成人病	成人病	成人病	成人病
環境衛生	環境衛生	環境衛生	環境衛生	環境衛生	環境衛生	環境衛生	環境衛生	環境衛生	環境衛生	環境衛生	環境衛生	環境衛生	環境衛生
その他	その他	その他	その他	その他	その他	その他	その他	その他	その他	その他	その他	その他	その他