

休日在宅当番医のお知らせ

月/日	内科医 (電話番号)	外科医 (電話番号)
18	田崎医院 (☎62-1122)	佐々木医院 (☎62-2357)
25	富田医院 (☎66-2226)	金井医院 (☎62-0116)
1/1	星野(見附)医院 (☎62-0998)	寺師医院 (☎62-0137)
3	杏仁堂医院 (☎62-0123)	石川医院 (☎66-2140)
8	星野(今町)医院 (☎66-2103)	佐々木医院 (☎62-2357)
15	山喜医院 (☎62-0646)	金井医院 (☎62-0116)
22	霜鳥医院 (☎62-0579)	寺師医院 (☎62-0137)

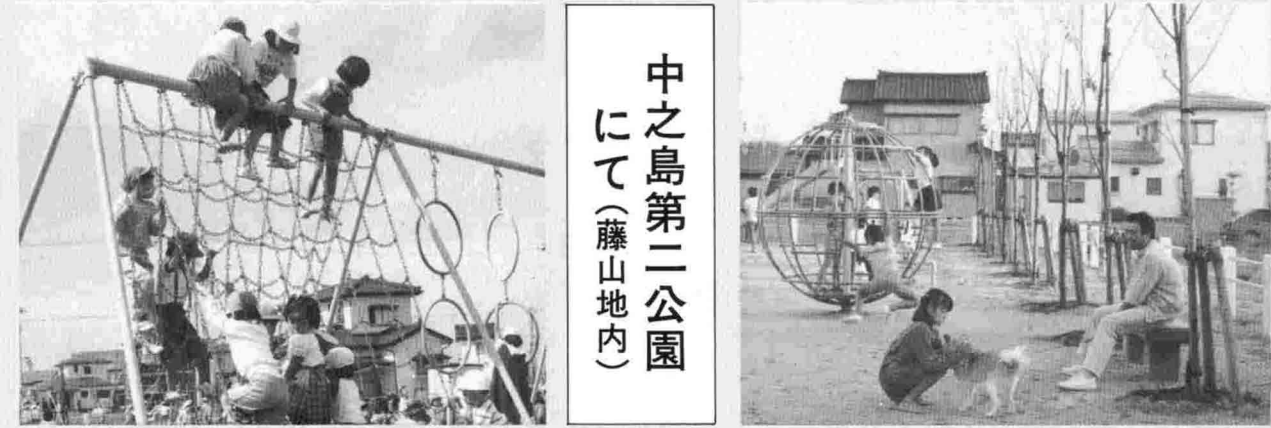
※診療時間は、内科・外科とも午前9時から午後5時までです。  
 ※時間外でやむを得ない時は、当番医の変更の有無を役場(☎66-2002)へ確かめてから受診してください。



広報  
なかのしま

昭和62年 10月 No.170

編集と発行/南蒲原郡中之島町役場企画課  
 (〒954-01 ☎0258-66-2270)



中之島第二公園  
にて(藤山地区)

〔おわび〕  
 広報九月号十二ページの人権擁護委員星野貞之助さんを星野禎之助さんに訂正しておわびいたします。

人口の動き

9月末日現在・(前月比)・前年同月比	
人口	12,010人(+2) [+174]
男	5,873人(+4) [+89]
女	6,137人(-2) [+85]
世帯数	2,468戸(+1) [+45]

▼このところ、よいお天気が続いています。青い空にスキの穂が揺れ、赤とんぼが群れて飛んでいます。中之島第二公園では、お父さんと子供達が赤とんぼとりに夢中になっていました。子供の頃にかえて童謡など口ずさんでみたくなるような季節ですね。

編集後記



第4回伝統的工芸品全国大会



- 「'87伝統工芸ふれあい広場」
- 「'87全国工芸士展」
- 「新潟県観光物産展」
- 開催期間：10月31日～11月3日
- 開催時間：午前10時～午後5時
- 会場：新潟産業センター
- 入場は無料。多数おいでください

町制施行  
一周年にあたって

中之島町長  
樋山 衆男

昨年の十月一日、わたしたちは、恵まれた自然を生かし、先人の英知と努力に学びこれを継承発展させることにより、ここに生まれ住むことに誇りと喜びのもてる町づくりをめざして町制を施行いたしました。

あの日の感激と熱気は、いまだに忘れられることがありません。

あれから丸一年、今日この記念すべき日を迎え、あらためて町民憲章を読み返し、初心に返って、その理想実現への誓いをあらたにするものであります。

いま、わたしたちは、二十一世紀の中之島町を構想しつつ、「第三次総合計画」の策定にとり組んでいます。それには生活環境の改善をめざして社会資本を充実すること、新しい経済社会に即した産業基盤の整備、コミュニティの強化等々の課題があり、いづれも皆様のご協力にまたねばりません。

このような意味を含めて、今日の記念日にあたり、日頃の町政へのお力添えに感謝し、今後一層のご協力をお願いしてご挨拶いたします。

- 消防車・救急車の要請は☎119
- 無憂苑斎場の申込みは与板郷消防署 ☎0258-72-2572



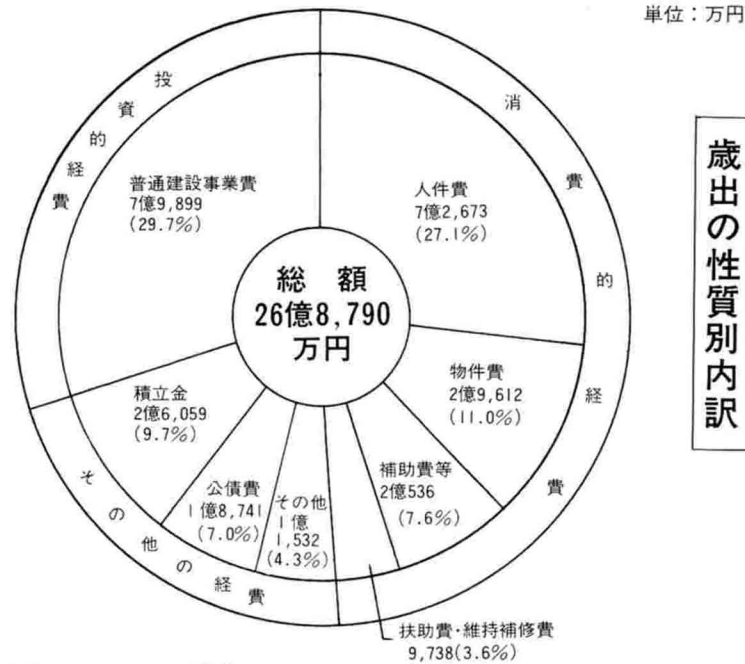
# 昭和61年度の町の

## 町税の収入内訳

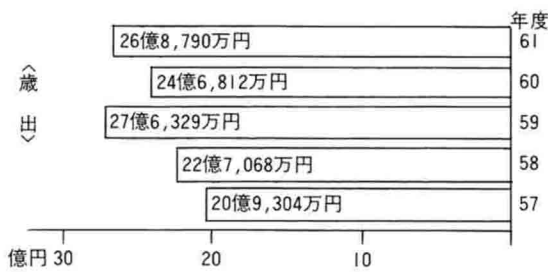
総額6億440万円  
(収納率：98.5%)

市町村民税	2億6,649万円(44.1%)
固定資産税	2億5,753万円(42.7%)
たばこ消費税	3,626万円(6.0%)
電気税	2,675万円(4.4%)
軽自動車税	1,638万円(2.7%)
特別土地保有税	76万円(0.1%)
ガス税	23万円

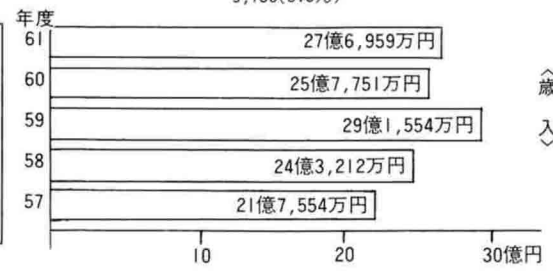
(金額は、現年・滞納分含む)



歳出の性質別内訳



決算規模の推移



## 歳出

対前年度比八・九%の増加

前年度に比較して、総額では二億一千九百七十八万円、八・九%の増となりました。目的別構成比をみると、教育費二五・九%、土木費一九・四%、総務費一二・四%、民生費一一・二%などの順となっていますが、前年度に対する増加率をみると、高いものでは教育費が中之島中央小学校校舎増築工事や町営野球場の新設などで五一・六%、商工会費が町住宅建設緊急対策資金預託金等の増額により三一・六%増加したことなどがあげられ、逆に減少したものは、衛生費が国保への繰入金と一部事務組合負担金の減額により五・五%、土木費が除雪費の減少のより三・五%減少したことがあげられます。

性質別構成比では、普通建設事業費二九・七%、人件費二七・一%、物件費一一・〇%、積立金九・七%などの順となっています。

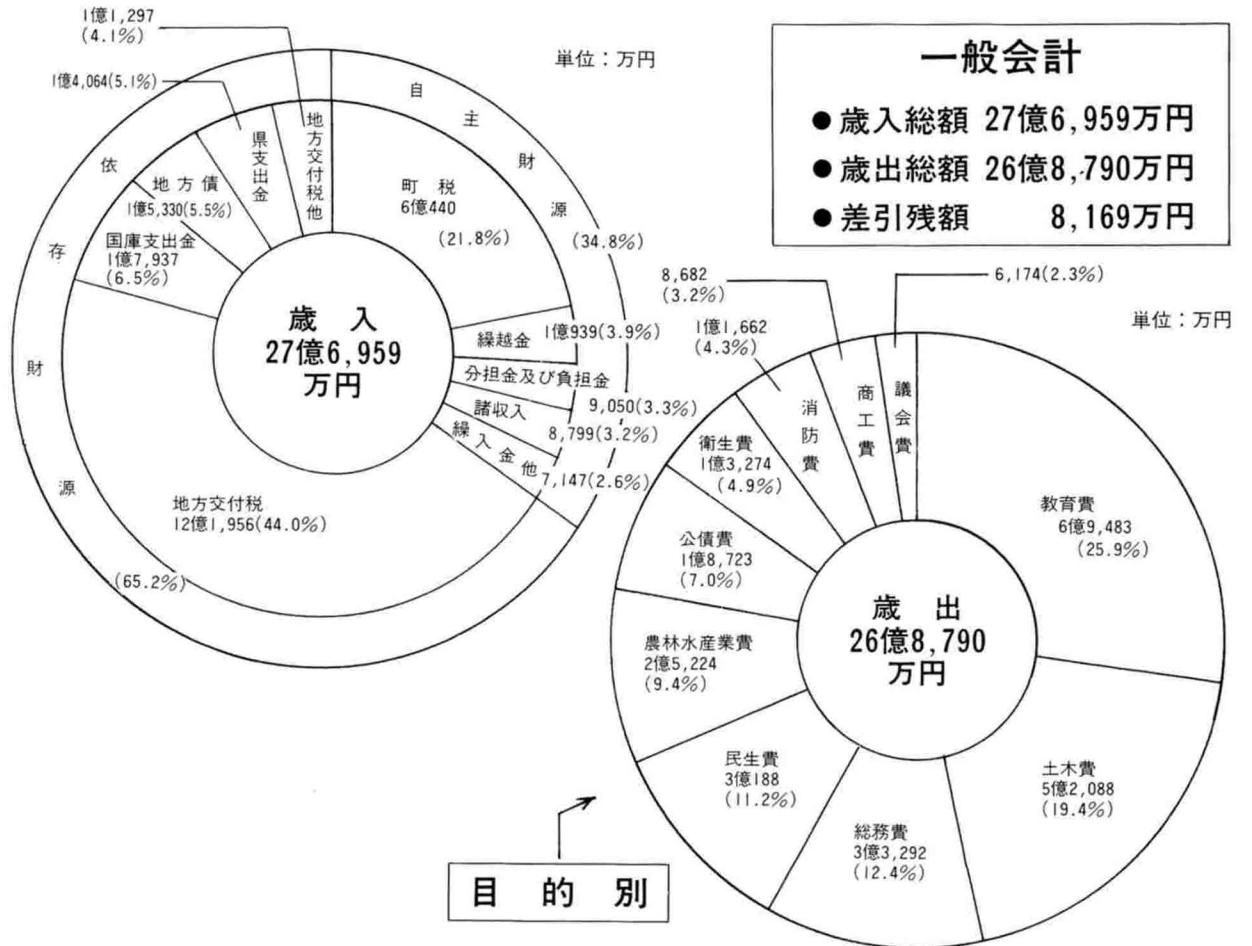
八万円、七・五%の増となりました。構成比をみると、地方交付税四四%、町税二一・八%、国庫支出金六・五%、地方債五・五%、県支出金五・一%の順となっています。総額に占める依存財源は六五・二%となっています。

前年度に対する増加率をみると、地方債が六七・四%と大きく増加しましたが、これは中之島中央小学校校舎増築工事や町営野球場新設などのために借入れをしたものです。

## 歳入

対前年度比七・五%の増加

前年度に比較して、総額では一億九千二百



## 決算収支

八千六百九十九万円の黒字

昭和六十一年度の一般会計の歳入歳出決算額は、歳入総額二十七億六千九百五十九万円、歳出総額二十六億八千七百九十万円、決算の差引残額は八千六百九十九万円の黒字となりました。

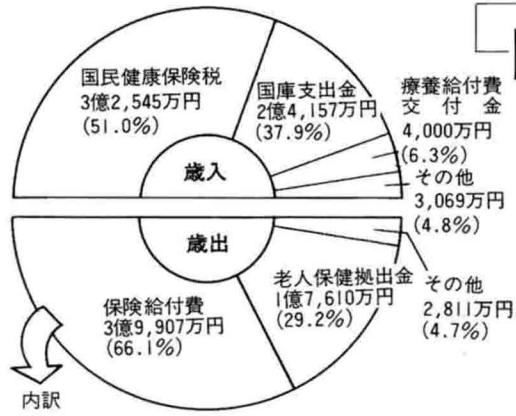
しかし、今年度の差引残額から前年度の差引残額(一億九百三十九万円)を差し引いた単年度収支は、二千七百七十万円の赤字となりました。

### 六十一年度一般会計の決算概況

町の基本計画を基調として、「快適で住みよい生活環境の形成と活力ある町づくり」の実現をめざし、昭和六十一年度の町政を進めてきました。

主要財源である町税や地方交付税の大きな伸びが期待できない厳しい財政状況の中でしたが、健全財政の堅持と経費の節減に努め、効率的な執行により、中之島中央小学校整備事業、町営野球場の整備事業、農村総合整備モデル事業、都市計画街路事業、町道改良・舗装事業等の諸事業を行ってまいりました。

## 国民健康保険特別会計



**昭和61年度決算収支**

- 歳入総額……………6億3,771万円
- 歳出総額……………6億 328万円
- 差引残額……………3,443万円

昭和六十一年度の国民健康保険特別会計は、昭和五十九年から高齢化社会へ向けての一連の医療保険制度の改革により、国庫負担金、補助金が減じられ、また町の給付準備基金も底をついた最悪の財政状況下におかれまして、加えて医療費の上昇傾向は依然として止まず、受益者負担の原則とはいえ、保険税の引き上げによって収支のバランスを取る財政運営となりました。

この結果、歳入・歳出の決算額は上記の通りとなり、前年度に比べ、歳入で六千五百四十万円（一・四％）、歳出で四千八百七十四万円（八・八％）それぞれ増加しました。また、差引残額は、三千四百四十三万円の黒字となり、前年度の一千八百七十四万円に比べ、千六百三十六万円の増加となりました。

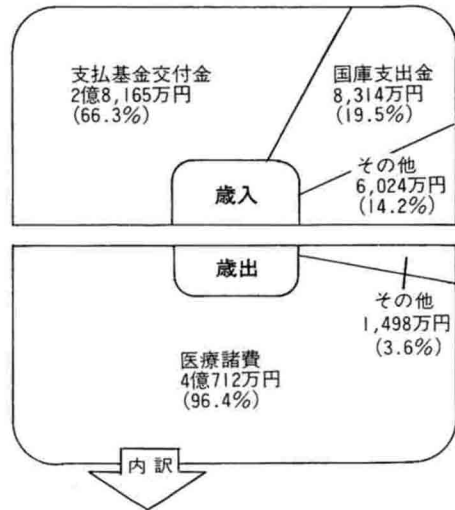
- 内訳
- 療養給付費支払金……………3億495万円
    - ・支給件数 25,882件 (1件あたり 11,782円)
    - ・1人あたり 78,635円
  - 療養費支給金…………… 256万円
    - ・支給件数 447件 (1件あたり 5,733円)
  - 高額療養費支給金…………… 3,697万円
    - ・支給件数 489件 (1件あたり 75,610円)
  - 療養給付費支払金…………… 4,320万円
    - ・支給件数 2,033件 (1件あたり 21,249円)
    - ・1人あたり 216,001円
  - 療養費支給金…………… 53万円
    - ・支給件数 45件 (1件あたり 11,696円)
  - 高額療養費支給金…………… 533万円
    - ・支給件数 34件 (1件あたり 156,743円)
  - その他(助産費・葬祭費など) …… 553万円

昭和六十一年度の老人保健特別会計歳入歳出決算額(カッコ内は前年度)は、

(歳入総額) 四億二千五百三万円  
(歳出総額) 四億五千二百二十万円  
(三億九千五百五十万円)

となり、前年度に比べ歳入では、一千九百二十二万円(四・七％)、歳出では三千六十一万円(七・八％)それぞれ増加となりました。

差引残額は、二百九十三万円の黒字となりました。

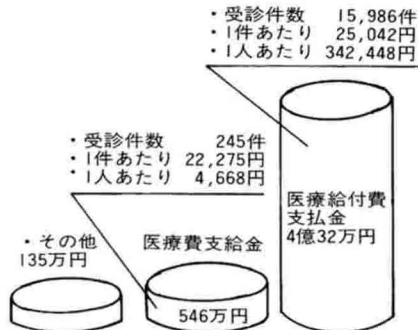


## 老人保健特別会計

### 老人医療対象人員数

(昭和62年3月末日現在)

区分	国民健康保険		健康保険		共済	計	年間平均医療対象人員数
	市町村	組合	政府	組合			
70歳以上の者	783	23	261	57	27	1,151	1,128
65歳以上70歳未満の障害者	31	-	5	2	3	41	41
計	814	23	266	59	30	1,192	1,169



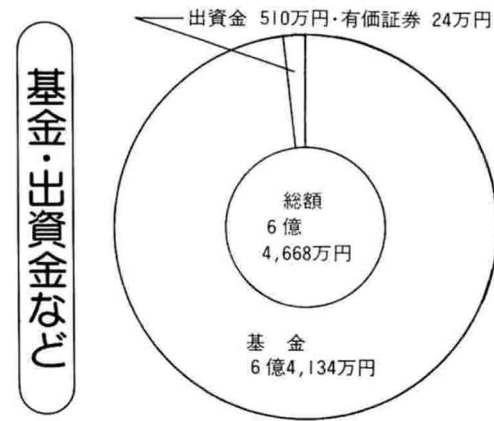
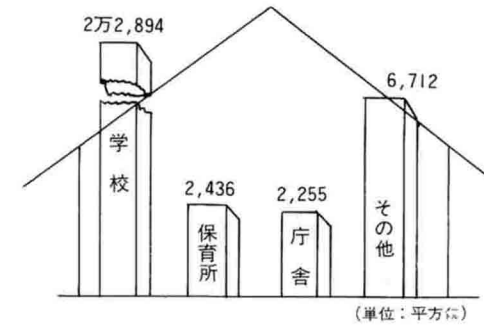
町民  
1人あたりで  
みると……  
(人口 11,912人  
S62.3.31現在)

## 昭和61年度の主な建設事業

- ◆ 道路新設改良事業 1億4,610万円
- ◆ 中之島中央小学校々舎増築事業 1億 782万円
- ◆ 農村総合整備モデル事業 8,321万円
- ◆ 第二都市下水道等整備事業 6,488万円
- ◆ 地方道路整備臨時事業 5,861万円
- ◆ 橋りょう新設改良事業(中西橋) 4,937万円
- ◆ 町営野球場整備事業 3,559万円
- ◆ 都市計画事業(街路) 2,599万円
- ◆ 地方道改修事業(興野松ヶ崎線) 2,100万円
- ◆ 団体営農道整備事業 1,431万円
- ◆ 都市計画事業(公園) 1,336万円
- ◆ 防火水槽新設工事 987万円

## 町有財産の内訳

- 土地 総面積=16万8,296平方メートル
  - ・庁舎=5,591
  - ・公園=6,776
  - ・学校=9万7,496
  - ・保育所=5,176
  - ・その他=5万3,257 (単位:平方メートル)
- 建物 総面積=3万4,297平方メートル



## 基金・出資金など

## 町債の内訳

総額 14億3,566万円  
町民1人あたり 12万522円

用途別	借入		先	
	義務教育施設整備事業債	一般単独事業債	政府資金	公庫資金
6億1,700万円(43.0%)	3億8,248万円(26.6%)	11億6,438万円(81.1%)	1億1,211万円(7.8%)	
3億 470万円(21.2%)	その他	農協資金	その他	
1億3,148万円(9.2%)		6,412万円(4.5%)	9,505万円(6.6%)	

使ったお金  
225,646円

教育費 58,330円

土木費 43,727円

総務費 27,948円

民生費 25,343円

農林水産業費 21,175円

公債費 15,718円

衛生費 11,143円  
その他 22,262円

### 9月定例町議会から

## 昭和六十一年度各会計歳入歳出決算の認定や一般会計補正予算など十議案を可決

九月定例町議会は、九月十七日から六日間の会期で開催され、二十二日に閉会しました。この定例会には、昭和六十一年度各会計歳入歳出決算の認定や昭和六十二年一般会計の補正予算など、町長提出議案十議案が審議され、いずれも原案どおり可決されました。おもな内容は、次のとおりです。

#### 条例関係

- 中之島町野球場設置及び管理に関する条例の一部を改正する条例  
中之島町野球場に照明施設が設置されることにより、使用料を次のように改めたものです。
  - 照明施設を利用しない場合  
一時間あたり 二千円
  - 照明施設を利用する場合  
一時間あたり 四千元
- ただし、次のいずれかに該当する場合は、使用者の申請に基づいて、使用料を免除できることとなっています。
- 一、町内の登録された社会教育関係団



中之島町野球場  
照明施設は、十月十七日から使用できる予定です。詳しいことは、中之島町公民館へお問い合わせください。

#### 補正予算

昭和六十二年中之島町一般会計補正予算について——補正額は、一千四百八十五万四千円を追加し、総額二十五億四千九百九十八万四千円としました。

- 主な補正内容は、次のとおりです。
- ▼総務費  
●町案内看板設置工事請負費 五十万円
- 庁舎裏駐車場舗装及び融雪施設工事請負費 六百万円の減額
- 庁舎裏融雪井戸工事請負費 八百三十三万円
- 回転灯購入費（交通安全施設） 六十八万円
- ▼民生費  
●保育所維持修繕料 四十万五千元
- 青少年非行防止広報塔設置工事請負費 三十五万円
- ▼衛生費  
●車イス・エアーマット等購入費 三十万円
- ▼農林水産業費  
●集落道路、集落排水路工事請負費 百八十四万円
- ▼商工費  
●地方産業育成資金貸付金 四百万円の減額
- 町住宅建設緊急対策資金預託金 三百二十五万五千円の減額
- 地方産業育成資金県償還金 二百七十七万円の減額
- ▼土木費  
●町道維持修繕工事費 一千万円
- 調査設計委託料 六百三十二万円
- ▼消防費  
●水防倉庫修繕料 三十六万円
- ▼教育費  
●中之島中央小学校体育館屋根塗装替及び修理工事費 六十万円の減額
- 中之島中央小学校中庭整備工事費 七十万円
- 上通小学校融雪施設工事費



9月定例町議会の様子

- 中之島中央小学校開校十周年記念事業費補助金 十五万円
  - 野球場照明施設工事費 九百万円の減額
  - 野球場給水設備工事費 六百四十万円
  - 野球場サブグラウンド休養施設、物置工事費 百三十七万円
- なお、先にお知らせしました懶てんぐ屋、見附嵐南ライオンズクラブ、故大竹良多さんのご遺族よりいただいた寄付金は、今回の補正予算の中で、町案内看板の設置、回転灯購入、車イス・エアーマット等購入などにあてさせていただきますことにしました。ありがとうございました。

#### その他

- 昭和六十一年度中之島町一般会計、国民健康保険特別会計および老人保健特別会計の歳入歳出決算が認定されました。（詳細は本紙二〇五ページに掲載）
- 財産取得について——カブラ付ロータリー除雪装置を購入することが、次のとおり議決されました。



葦澤誠二さん

●監査委員の選任について——十一月九日任期満了に伴う監査委員に、佐々木静男さん（中野西・七十歳）が再任されました。任期は四年です。



佐々木静男さん

●選挙管理委員会委員及び同補充員

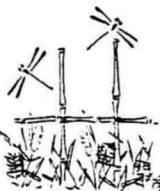
- 一、名称——カブラ付ロータリー除雪装置
- 二、種類・数量——九トン用百PS級（NRT-五S日本除雪機）一台
- 三、契約の方法——随意契約
- 四、価格——九百十四万四千円
- 五、契約の相手方——長岡市撰田屋町字崩二、六〇八番地 長岡小松販売 長岡支店支店長 豊岡一宗

- 選挙管理委員会委員  
●堀 次郎さん（64歳・中之島第四）
- 鈴木義衛さん（68歳・横山）
- 大久保富次さん（67歳・中野中）
- 吉田源一郎さん（74歳・中条新田第三）
- 鈴木美代吉さん（65歳・大口）
- 葦澤銀一さん（63歳・中条第二）
- 葦澤 桂さん（66歳・大沼新田）
- 内山 憲さん（60歳・六所）

●次の議員提案が、原案どおり可決されました。  
●私学助成の拡充、強化を求める意見書の提出について

#### 町議会を傍聴しましょう

傍聴を希望される人や詳細については、議会事務局（☎六六一二〇〇二・内線三三三）へお問い合わせください。





敬老会  
長寿をお祝いする「敬老会」が、中之島地区（九月十五日）、上通地区（十月三日）で開かれました。



中之島地区（町公民館講堂）

# カメラ散歩



▲信条保育所さつまいも掘り  
信条保育所では9月30日、児童委員さんや役員のお母さん達が丹精して育ててくれた、さつまいもを掘りました。チビいもやデブいもが、こんなにいっぱいとれました。さつまいもを囲んでハイ、ポーズ！

## 各中学校で大運動会

九月十二日は中之島中学校で、十三日は中之島北中学校で、大運動会が開かれました。各競技に応援に、若い力を思いっきりぶつけました。



棒たおし



争奪「コシヒカリ」



▲秋季消防演習  
十月四日、「秋季消防演習」が中之島中学校グラウンドを会場に開催され、日頃の訓練の成果を披露しました。十月二十六日から一週間、「消えたかな」気になるあの火「もう一度」をスローガンに、秋季火災予防運動が展開されます。火災は絶対出さぬよう、お互いに気をつけましょう。



皆川光雄さん  
(赤小沼)

真島正彰さん  
(中条第一)

中澤俊昭さん  
(中之島第一)

## 献血三十回表彰 (銀色有功章)

●大久保豊平さん(中野中)より、故人(姉・吉原トシさん)の遺志により、福祉事業のために十数万円の寄付がありました。  
●西澤角市さん(中条第二)より、町の体育振興のために十数万円の寄付がありました。  
紙上より厚くお礼申しあげます。

## 善意をありがとう

# 中之島町の職員給与等を公表

中之島町職員の給与等の実態を、町民の皆様にご理解いただくため、その内容についてお知らせします。

### 1. 職員給与費の状況(普通会計予算)

区分	職員数(A)	給与費				1人あたり給与(B)/(A)
		給料	職員手当	期末・勤勉手当	計(B)	
昭和62年度	134人	千円 336,429	千円 36,900	千円 139,771	千円 513,100	千円 3,829

(注) 1. 職員手当には退職手当を含みません。  
2. 給与費は当初予算に計上された額です。

### 2. 職員の初任給の状況(昭和62年4月1日現在)

区分	中之島町		国
	高校卒	初任給	
一般行政職	97,800円	97,800円	

### 3. 職員の経験年数別・学歴別平均給料月額状況(昭和62年4月1日現在)

区分	学歴	経験年数10年	経験年数15年	経験年数20年
		一般行政職		
技能労務職	大学卒			
	高校卒	143,533円	182,500円	201,000円
技能労務職	高校卒	113,400円	161,900円	
	中学卒		98,500円	

(注) 1. 経験年数とは卒業後直ちに採用され引き続き勤務している場合は採用後の年数をいうものです。  
2. 空欄は該当者がいないため掲載しません。

### 4. 職員の平均給料月額・平均給与月額及び平均年齢の状況(昭和62年4月1日現在)

区分	一般行政職			技能労務職		
	平均給料月額	平均給与月額	平均年齢	平均給料月額	平均給与月額	平均年齢
中之島町	226,200円	236,600円	40.8歳	159,000円	169,100円	43.9歳
国	236,872円		39.6歳	215,689円		47.5歳

(注) 昭和61年4月1日現在の町職員(一般行政職)の給与水準は、国家公務員を100としたラスパイレス指数でみると93.1となっています。

### 5. 職員手当の状況(昭和61年度支給割合)

区分	中之島町			国
期末・勤勉手当	期末手当	1.4月分	0.5月分	同じ
	6月期	1.9月分	0.6月分	
	12月期	0.5月分		
	3月期	3.8月分	1.1月分	

(注) 昭和62年6月期の期末・勤勉手当も昭和61年度と同じ支給割合でした。

(昭和62年4月1日現在)

区分	内容	国の制度との製高
扶養手当	配偶者15,000円。配偶者以外の扶養親族のうち2人まで各4,500円。ただし、配偶者のない職員の場合には、扶養親族のうち1人は10,000円。その他の扶養親族1人につき1,000円。	同じ
住居手当	借家月額9,000円を超える家賃を支払っている職員に対し、負担している家賃の額に応じて最高15,000円(家賃の額が31,500円以上の場合)まで支給する。自宅月額1,000円。ただし、住宅を新築、購入した場合5年間は月額2,500円。	同じ
通勤手当	交通機関利用者(電車、バス利用者)負担している運賃の額に応じて最高24,000円(運賃の額が28,000円以上の場合)まで支給する。交通用具利用者(自動車等利用者)片道の使用距離に応じて ・2km以上5km未満 2,000円 ・5km以上10km未満 2,700円 ・10km以上 3,600円を支給する。	同じ

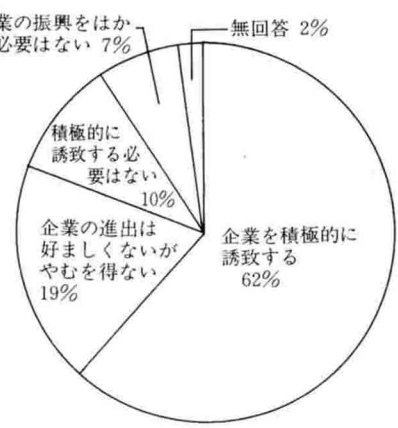
# 住民意向調査結果から

## その②

前回にひきつづき、「住民意向調査」の結果について  
問十から最終設問の間十七までお知らせします。

□問10  
あなたは工業の振興について、今後どのようにしたら良いと思いますか。一つ選んでください。

- 1、工場団地を造成するなどして、企業を積極的に誘致する
- 2、企業の進出は好ましいが、積極的に誘致する必要はない
- 3、企業の進出は好ましくないが、町の発展のためにはやむをえない
- 4、特に工業の振興を図る必要はない



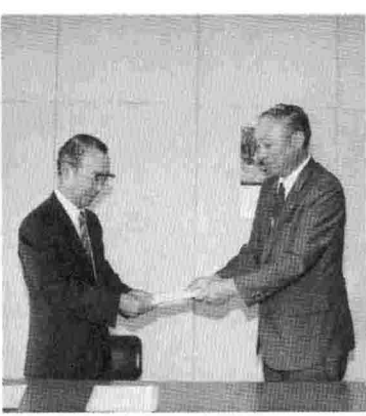
工業の振興策については、「工業団地を造成する」が六二%で第一位を占めている。第二位は、「企業の進出は好ましくないが、町の発展のためにはやむをえない」で一九%となっており、一位と消極的ながらも企業の進出を望んでいる二位を合わせると八一%を占めている。

地を造成するなどして、企業を積極的に誘致する」が六二%で第一位を占めている。第二位は、「企業の進出は好ましくないが、町の発展のためにはやむをえない」で一九%となっており、一位と消極的ながらも企業の進出を望んでいる二位を合わせると八一%を占めている。

問11 企業誘致をする場合の望む業種3項目 (単位：%)

区分	1位	2位	3位
全体	食品品製造業 50	電気機械器具製造業 40	精密機械器具製造業 32
男	電気機械器具製造業 44	食品品製造業 42	精密機械器具製造業 36
女	食品品製造業 58	電気機械器具製造業 36	精密機械器具製造業 28

8、サービス業 9、その他 全体としては、一位が食品品製造業(五〇%)、二位が電気機械器具製造業(四〇%)、三位が精密機械器具製造業(三二%)となっている。上位三項目を全体及び男女別に表わしてみますので、左の表をご覧ください。



▶進出が決まり、覚書を交換する長岡硝子(株)上村社長(左)と樋山町長 進出場所はインターチェンジすぐ北側の約一・三ヘクタール

設問内容

1、共同して商店の大型化、集団化を図る	21
2、買物客の利便を図るため、駐車場・駐輪場の整備を促進する	21
3、若者に魅力のもてる店、商店街づくりの推進を図る	24
4、一般小売業に対する指導、援助を強める	7
5、スーパーなどの大型店を誘致する	24
無回答	3

商業の振興策については、全体では「スーパーなどの大型店の誘致」「若

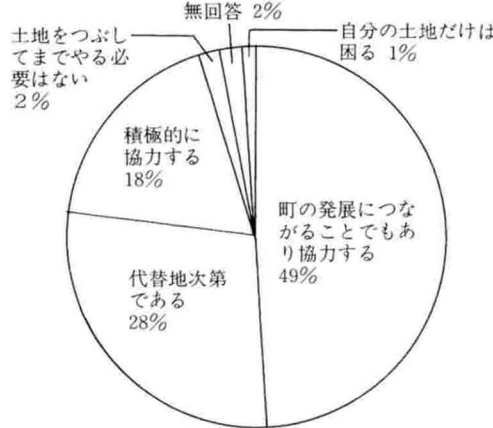
者に魅力のもてる店」がそれぞれ二四%、「共同して商店の大型化、集団化」「駐車場、駐輪場の整備」がそれぞれ二二%、以下「一般小売業に対する指導、援助」七%の順になっている。

□問13

中之島町を進展させ、整備を行っていくためにはどうしても土地が必要となります。あなたの土地がこういった整備にかかるとしたらどうされますか。一つ選んでください。

- 1、積極的に協力する
- 2、結局は町の発展につながることであり協力する
- 3、代替地次第である
- 4、自分の土地だけはこまる
- 5、土地をつぶしてまでやる必要はない

全体としては、下のグラフのようになっている。土地に対する協力については、「協力する」が合わせて六七%を占め、



代替地次第である」が二八%となっている。「代替地次第である」という回答を属性別にみると、年齢別では二十歳代(四三%)、居住歴では五年未満(五二%)、地区別では中之島(三八%)、上通(三七%)がそれぞれ高くなっている。

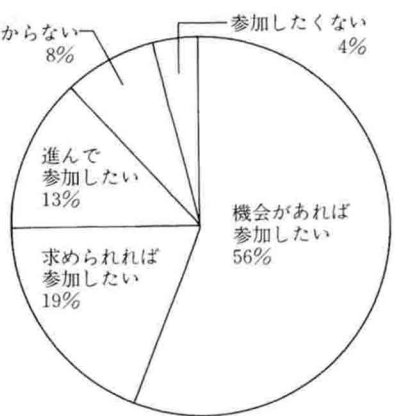


住民参加の運動会(中野地区)

□問14

住みよい町づくりを進めるうえで、地域で行われる活動、催しなどの事業に参加したいと思いませんか。一つ選んでください。

- 1、進んで参加したい
- 2、機会があれば参加したい
- 3、求められれば参加したい
- 4、参加したくない
- 5、わからない

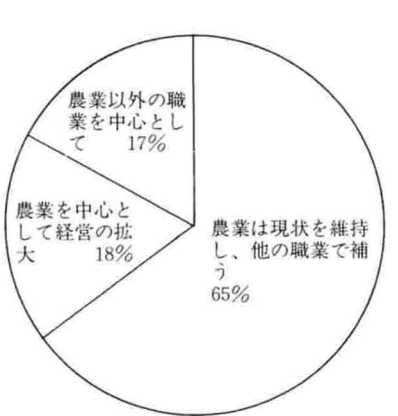


地域活動の参加については、「参加したい」が合わせて八八%を占め、そのうち「進んで参加したい」という回答を年齢別にみると、四十歳代がいちばん高く一八%、反対に低いのは十歳代(五%)、二十歳代(六%)となっている。また、「参加したくない」という回答は、年齢別では十歳代(二三%)、七十歳以上(二二%)が、職業

□問15

あなたのお宅では、今後農業をどのように続けていくつもりですか。一つ選んでください。

- 1、農業を中心として積極的に経営の拡大または改善を図る
- 2、農業は現状を維持し、他の職業で補う
- 3、農業以外の職業を中心にやっています



今後農業をどのように続けていくかについては、「現状を維持し、他の職業で補う」が六五%、「農業を中心と

二十歳以上六十歳未満で農・林・漁業や自営業、自由業の方やその家族の方は、第一号被保険者として国民年金に加入し、保険料を納めることになっています。

保険料を納め忘れたままにしておくと、未納額がふくらみ、納めるのが遅れば遅れるほど納めにくくなりますので、納期内にキチンと納めることが

年金コーナー  
**納めましたか  
国民年金の保険料**



大切なことです。保険料の未納期間によっては、思いがけない病気や事故にあったときに、障害基礎年金や遺族基礎年金が受けられなくなったり、将来、老齢基礎年金までも受けられなくなることがありますので、保険料は納期内に必ず納めま

しょう。年金制度は、若いとき働いて保険料を納入し、自分の老後に備えるとともに、そのときのお年寄り(年金受給者)のくらしを助け、老後は若い人の助けをかりて、年金を受け安定した生活をおくる……世代と世代の助け合い……により支えられています。

今年も、四月から物価の上昇に合わせ、年金額が増額され、皆さんの納める保険料も月額七、四〇〇円になりましたが、将来、あなたが年金を受ける立場になることを考え、忘れずに保険料を納めましょう。

秋の深まりとともに日没が早まり、天候も不順となることから、例年、歩行者・自転車利用者などを中心とした交通事故が多発しています。このため、広く地域、職場において交通安全活動を展開し、夕暮れ時の交通事故を防止

夕暮れは 慣れた道でも 安全確認  
**夕暮れ時の交通事故防止運動**  
十月二十一日(水)～十一月二十日(金)

- 〔目的〕
- 秋の深まりとともに日没が早まり、天候も不順となることから、例年、歩行者・自転車利用者などを中心とした交通事故が多発しています。このため、広く地域、職場において交通安全活動を展開し、夕暮れ時の交通事故を防止
- 〔運動の重点〕
- 一、ライトの早期点灯
  - 二、お年寄り(特に、歩行者・自転車利用者)の交通事故防止
  - 三、交通三悪(飲酒運転・速度の出しすぎ・一時不停止)の追放

「わが家・わがまち交通安全」署名のお願い

多発している交通事故を防止するためには、私達一人ひとりが「自分の安全は自分で守る」という交通安全に対する自覚を高めることが必要です。

このため、新潟県では、各家庭・地域から交通事故を起こさないよう、また遭わないよう誓うとともに、交通安全への認識を深めてもらうため、交通安全署名運動を行うことになりました。

後日、各家庭に署名用紙を回覧いたしますので、ご協力をお願いします。



交通安全旗に署名する樋山町長

交通安全旗引き継がれました。

九月二十四日、寺泊町から中之島町へ

●毎週火曜日午後1時～4時  
●中之島町公民館

設問内容	回答率(%)
1、後継者を育成する	46
2、農業水利を整備する	18
3、農道を整備する	16
4、圃場整備する	18
5、農作業を協業化する	40
6、複合経営の推進を図る	28
7、経営を拡大する	18
8、その他	4
無回答	12

して経営の拡大」が一八%、「農業以外の職業を中心として」が一七%となっている。「農業を中心として経営の拡大」については、年齢別では四十歳代(二七%)がいちばん高く、反対に二十歳代(八%)がいちばん低くなっている。地区別では、上通(三四%)がいちばん高く、中之島(二%)がいちばん低くなっている。

〔問16〕 今後農業を続けていくうえで、望まれることは何ですか。二つ選んでください。

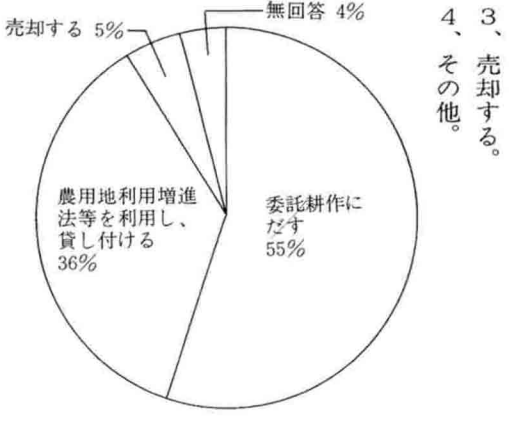
〔問17〕 農業をやめざるをえないとした場合、農地はどのようにするつもりですか。一つ選んでください。

- 1、委託耕作にだす。
- 2、農用地利用増進制度等を利用し貸し付ける。

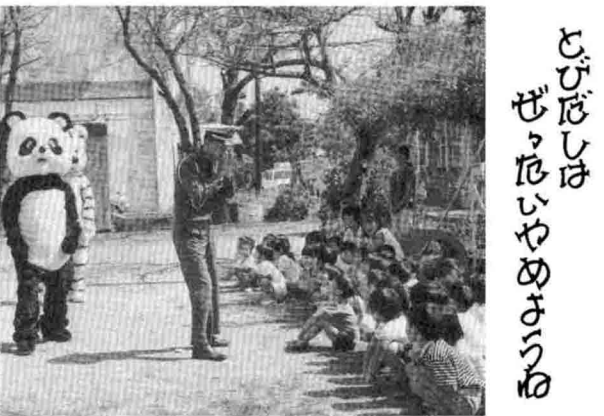


農業青少年サークル共同プロジェクト 作業風景(大豆播種)

農業振興については、全体では「後継者を育成する」四六%、「農作業を協業化する」四〇%、「複合経営の推進を図る」二八%の順となっている。年齢別の一位には、二十歳代と三十歳代が「農作業を協業化する」をあげ、十歳代及び四十歳代から七十歳以上までが「後継者を育成する」をあげ、り、年代が進むにつれて後継者対策を必要としている傾向にある。



以上、「住民意向調査」の結果の概要をお知らせしました。町では、みなさんのご意見、ご要望をとり入れながら、現在、「第三次中之島町総合計画策定作業を進めています。」



秋の全国交通安全運動の初日(九月二十一日)、中条保育所で交通安全指導が行われました。

《町内交通事故発生状況》

区分	件数		死者		傷者	
	9月中	累計	9月中	累計	9月中	累計
62	3	24	0	1	3	31
61	2	24	0	1	5	28
比較増減	+1	±0	±0	±0	-2	+3

死亡事故0 連続 88日(9月現在)



心配ごと相談(行政・人権相談も含む)

～「印鑑登録証」の交換はお早めに(登録証および認印持参のこと)～

### 精神衛生相談会を開きます

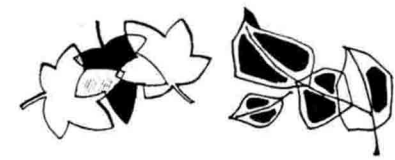
三条保健所では“心の病気”をもつ人や、その家族に適切なアドバイスを行うため、精神衛生相談会を下記の日程で開催いたします。

早期治療によって完治が望める病、また、再発防止について治療や予防等の生活問題、医療費問題で悩んでいる方は気軽にご相談ください。

なお、相談は無料で、秘密は固く守られます。

記

- ◎日 時/11月11日(水) 午後1時30分～3時
- ◎会 場/中之島町公民館講座室
- ◎担 当/県立療養所悠久荘の結城医師  
三条保健所の相談員



### 就学時健康診断の通知書が届きましたか!

来年四月、小学校に新しく入学されるお子さんの「就学時健康診断」を次の日程で実施します。

なお、対象者には通知書を十月上旬に郵送しましたが、まだ届いていない方がありましたら教育委員会(☎六六一三二四二)へご連絡ください。

- ▼中之島中央小学校 十一月十一日(水)
- ▼上通小学校 十一月十二日(木)
- ▼信条小学校 十一月十八日(水)

## 町内陸上競技大会結果から

去る九月二十五日(金)、中之島中央小学校グラウンドにおいて、町内五、六年生による陸上大会が開催されました。雨あがりのあとで、グラウンドコンディションがいまひとつというところでしたが、この日のために練習を積んできた選手の方々は、一生懸命がんばり記録に挑戦した結果、二十四種目のうち、八種目に十九もの大会新記録が生まれました。

結果は、次のとおりです。(第一位のみ掲載、太字は大会新記録)

○100m走	岩本 隆志 15秒5	中之島中央	○800m走	遠藤 ミホ 3分3秒4	中之島中央
○1500m走	岩本 隆志 5分41秒6	中之島中央	○80mハードル	間島由美子 17秒0	上通
○400mリレー	大塚 春樹 1分2秒6	中之島中央A	○走幅跳	大久保夏子 3m70cm	中之島中央
○100走	早川由美子 15秒7	中之島中央	○走高跳	佐藤久美子 1m13cm	中之島中央
			○400mリレー	徳永 知己 1分3秒9	中之島中央A
			○100m走	徳永 知己 13秒7	中之島中央
			○1500m走	水落 春雄 5分13秒9	中之島中央
			○80mハードル		



5年生女子800m走

○走幅跳	徳永 知己 13秒8	中之島中央	○800m走	内藤さなえ 2分54秒5	中之島中央
○走高跳	徳永 知己 4m25cm	中之島中央	○100m走	金安 恵子 15秒4	信条
○400mリレー	吉田 竜一 1m24cm	信条	○80mハードル	金安 恵子 15秒2	信条
○400mリレー	吉田 竜一 58秒6	中之島中央A	○走幅跳	高槻 歩美 3m66cm	中之島中央
○100m走	金安 恵子 15秒4	信条	○走高跳	小川真由美 1m23cm	中之島中央
○80mハードル	金安 恵子 15秒2	信条	○400mリレー	小川真由美 1分1秒9	中之島中央A

### 街路中之島線 十月一日全線開通

工事の進められていた、街路中之島線は、十月一日、全線開通しました。

尚、役場前の交差点には、年内に信号機が設置される予定ですが、交通事故には充分気をつけてください。

### 第35回 町内一周駅伝競走大会 参加チーム募集中

- 日 時/昭和62年11月3日(文化の日) 午前9時役場前スタート
- 参加資格/町民並びに町内事業所等に勤務している方で編成したチーム
- 区間距離/ (単位:キロメートル)
 

第1区-3.4	第5区-3.8
第2区-3.5	第6区-2.6
第3区-3.8	第7区-2.8
第4区-4.1	第8区-3.9
- 参加申込/10月24日(土)までに中之島町公民館へ
- ※詳しくは、中之島町公民館(☎66-3242)へお問い合わせください。

### 明るいまちづくり(十月行事)

- (町民福祉大会) とき/十月二十日(火)午前十時より
  - (中之島地区) とき/十月二十五日(日)午前八時より
  - (中条地区) とき/十月二十五日(日)午前八時より
  - (三沼地区) とき/十月十八日(日)午後一時三十分より
- 講演、意見発表などがあります。
- 中之島街路舗道に花などを植えて環境美化に努めます。
- 沿道等の空きかん拾いや神社、公園などの清掃を行って環境美化に努めます。
- 三沼公民館において、三世代共同で縄・ぞうりなどのわら加工品を作ります。

### 赤い羽根共同募金にご協力ください



「わかちあう幸せ」をスローガンに、今年も十月一日から「赤い羽根共同募金」が始まりました。この運動は昭和二十二年に創始され、今年で四十年を迎えました。

わが国はいまや急速な高齢化社会を迎え、お年寄りの福祉をはじめ、さまざまな福祉問題をかかえています。この問題の解決には、みなさんの積極的な参加協力が欠かせないものとなっています。このため共同募金は、ますます重要な役割をもつことになってきました。

すでに、嘱託員さんを通じて各家庭に配付済みと思いますが、今年中之島町の目標額は百八十八万一千円と決まり、一世帯あたり八百円の募金をお願いすることになりました。趣旨をご理解のうえ、ご協力をお願い致します。

### 郷土芸能発表会

- 日 時/十月二十五日(日) 午前九時より
  - 会 場/中之島中央小学校体育館
  - 主 催/中之島町芸能協会
  - 中 介/中之島町公民館
- ※入場は無料ですので、多数おいでください。



### 児童手当振込通知

児童手当受給の皆さん、十月十五日(木)にあなたの指定された預金口座に、児童手当を振り込みましたのでご確認ください。

大竹邸記念館開館日 ●第1・第3金曜日、第2日曜日 ●午前10時～午後3時

民俗資料館開館日 ●毎月5日・15日・25日 ●午前9時～午後4時