

利用できる貸付制度

昭和53年4月10日現在

貸付名称	使 途	期 間	貸付金額	貸出金利(年)	保 証 料	保 証 人	担 保
スピードローン (無担保)	生 活 金	2 年 以 内	20万円以内 (1万円) (キザミ)	10.00%	借入金額 20万円 返済期間2 年の場合で 600円	0名以上と し、信用度 に応じて個 別にきめる	不 要
住 宅 ロ ー ン	新築、増改 築、土地、 家屋の購入	25 年 以 内	2,000 万円 の範囲で、 信用度に応 じて、個別 にきめる	10年…7.35% 15年…7.60% 20年…7.85% 25年…8.10%	一 律 一 年 0.1 %	1名以上と し、信用度 に応じて個 別にきめる	当該取得物 件但し、信用 度に応じて 掛目担保の 量をきめる

労働組合のない中小企業に働く人々への融資

労信協保証融資のごあんない

職場に組織のない方は労働金庫の利用が閉ざされていますが、昭和五十三年度から未組織労働者の方々は直接労働金庫より融資を受けることができるようになりました。ただ未組織労働者は一般の労働組合員と異なり、「新潟県労働者信用基金協会」が借入についての保証をすることによって労働金庫から融資を受けられるということです。

機械・設備の貸与申込み受付中

小規模の製造業・サービス業・小売業・卸売業者で機械・設備の導入を希望される方は、(財)新潟県中小企業振興公社で設備貸与制度による貸与の申込みを受け付けていますので、詳しくは産業課までご相談下さい。

- ①貸与期間……四年六ヵ月
- ②償還方法……一年据置後均等年賦払い
- ③貸与額……一企業当り二十万円以上千二百万円まで
- ④保証金……設備額の10%を公社で預る
- ⑤貸与損料……年5%

灯籠押し合い

8月25日/中之島 交互交通のおねがい

このため、押し合いが開始される午後七時から九時三十分くらいまでの間、中之島地区が、片側交互交通による交通方法を実施しますので、その時間帯を同地区内を通行される車両はできるだけ別の道路を通行されるようお願いいたします。

中之島諏訪神社の秋の大祭に、今年も盛大に「灯籠押し合い」が行なわれます。(八月二十、二十五日の「宵宮」の町内で、それぞれ趣向をこらした灯籠が、結びあい、押し合います。



広 報

なかのしま

3月号 南蒲原郡中之島村役場

編集と発行 中之島村役場企画課
〒954-01 ☎0258662002

村内交通事故状況

	件数	死者	傷者
53年	19 (2)	3 (0)	17 (2)
52年	25	1	26
51年	37	0	49

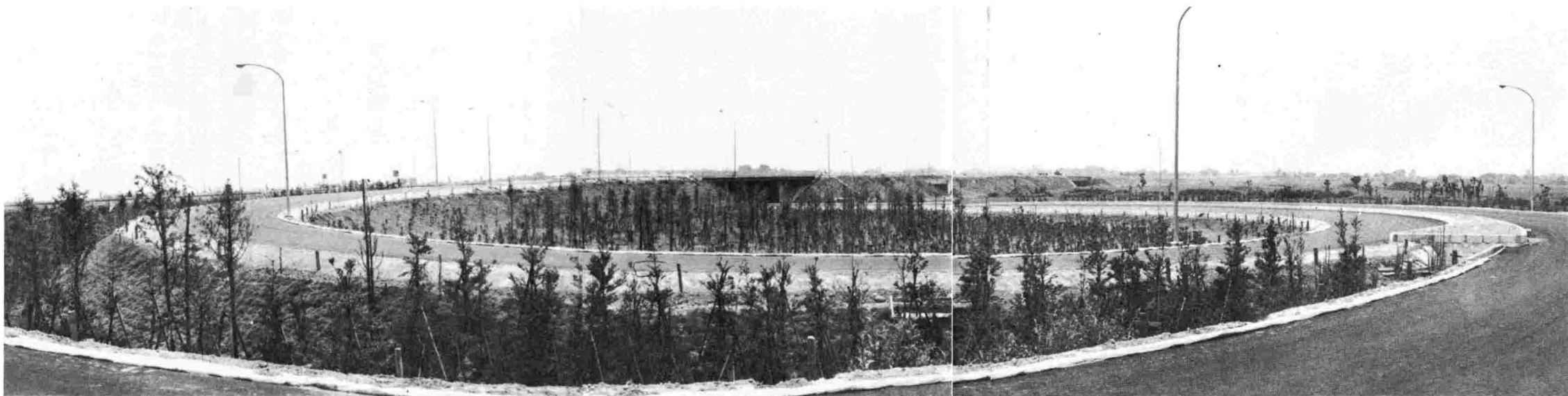


人口のうごき

8月1日現在

人 口	11,138人
男	5,481人
女	5,657人
世帯数	2,204戸

今月の納税 ▶村民税(第2期分) ▶国民健康保険税(第3期分) ▶軽自動車税(8月期随時分) ▶保育料(8月分)



開通が待たれる中之島地内のインターチェンジ

道路交通法が変わります

12月1日から

今般七年ぶりの大幅改正といわれます道路交通法の一部改正が公布されました。その内容についてお知らせしますので、交通事故にあわないようくれぐれも注意して下さい。

運転者の義務

および 遵守事項

- 一、身体障害者の通行の保護
白色または黄色のつえを持つて通行している身体障害者がある場合のほか、次の場合にも一時停止するか、徐行して通行を妨げないようにしなければなりません。
- イ、身体障害者用の車いすが通行しているとき。
- ロ、目の見えない人が盲導犬を連れて通行しているとき。
- 二、自動二輪車などの乗車用ヘルメットの着用範囲の拡大など。
- イ、自動二輪車を運転するときには、必ず乗車用ヘルメットをかぶり、また同乗者にもかぶ

みんなの願い交通安全

8月10日「交通安全家庭の日」いねむり・わきみ運転はやめましょう

らせなければなりません。(原動機付自転車も同じ)

- ロ、自動二輪車の運転者は、高速自動車道や自動車専用道路では、他人を乗せて運転してはいけません。
- 三、高速自動車道などの運転者の遵守事項の強化
- イ、事前に、燃料、冷却水、オイルの量とか、荷物の積み具合などを点検して、必要な措置をしなければなりません。もし、点検などを怠り、次のようなこととなったときは、処罰されることとなります。

- ①燃料、冷却水、オイルなどが切れて運転できなくなり、本線車道上で停止したとき。
- ②積載物を転落させたり、飛散させたとき。
- ロ、故障などのため、本線車道などや路肩で停止するときは、停止中であることをハッキリ表示しなければなりません。
- 四、「暴走族」に対する取締りの強化。
- 共同危険行為などの禁止

- いいわゆる「暴走族」のように二台以上の車をつらねて、集団で走行し、著しく交通の危険を生じさせたり、他人に迷惑をかけるような行為をしてはいけません。
- 五、麻薬や覚せい剤などを服用して運転した者に対する罰則の強化。

安全運転

管理の強化

- 一、副安全運転管理者制度の新設。
自動車(一定台数以上)の使用の本拠ごとに、自動車の使用者は、安全運転管理者の業務を補助させるため、副安全運転管理者を選任しなければなりません。
- なお、副安全運転管理者も、公安委員会が行う講習を受けなければなりません。
- 二、車などの使用者の義務の強化。
車などの使用者は、安全運転管理者、副安全運転管理者、運転者などに対して、安全運転に関する事項を遵守させるように努めなければなりません。
- 特に、消防用自動車など緊急自動車の使用者は、運転者に対して、安全運転のための

自転車の交通方法の特例(新設)

- 一、自転車横断帯の新設。
自転車は、「自転車横断帯のあるところでは、その自転車横断帯を通行しなければなりません。」
- 二、普通自転車の歩道通行。
普通自転車は、標識などにより通行することができることとされているところでは、歩道を通行することができ、歩道を通行することができません。その場合には、歩道の中央から車道寄りの部分を徐行し、歩行者の通行を妨げそうなきときは、必ず一時停止しなければなりません。
- 三、交差点への進入禁止。
普通自転車は、交差点やその手前に「進入禁止」の標示があるときは、その標示をこえて交差点に入ってはなりません。
- 四、自転車の制動装置など
自転車には、一定の基準にあった制動装置(ブレーキ)と尾灯または反射器材を備えていなければなりません。
特に、ブレーキの不良な自転車を運転していると処罰されます。

運転免許制度や行政処分の強化など

- 一、仮免許の有効期間の延長
仮免許の有効期間が3か月から6か月に延長されました。
- 二、緊急自動車の運転資格の強化。
緊急自動車の運転資格が次のように強化されました。
- イ、大型自動車—免許取得後

- 必要な教育を行うように努めなければなりません。
- 三、自動車の使用制限規定の新設。
自動車の使用者や安全運転管理者に対して、無免許運転制限速度違反、飲酒運転、過労運転、積載超過運転などを命じたり、容認したときは、六ヶ月をこえない範囲内の期間で、その違反した自動車の使用が制限されることになりました。
- なお、この場合は、公安委員会から文書が交付されるとともに、使用禁止となる自動車には一定の標章がはりつけられることになりました。
- また、何人もこの使用禁止の「標章」を破ったり、汚したりしてはいけません。



- 四、行政処分制度の強化。
道路交通法以外の関係法令(例、無車検、無保険など)に違反したときは、行政処分の対象とされることになりました。
- 五、運転免許の仮停止処分。
次の場合には、交通事故の発生地で直ちに運転免許の仮停止処分が行われることになりました。
- イ、麻薬や覚せい剤などを服用し、死亡事故、または傷害事故を起こしたとき。
- ロ、無免許、または緊急自動車などの無資格運転によって死亡事故、または傷害事故を起こしたとき。

漂流物のお知らせ

○ヤマハポート一隻
○紛失者は三条市役所・総務課まで

停電のお知らせ

○8月22日 午前9時～午後3時
○西高山・六所

恩給大幅増

援護関係法一部改正

昭和五十三年の援護関係法律の一部改正がさきの国会において成立し、支給対象範囲の拡大および継続支給等の改善措置が図られました。

特別給付金 支給法について

▽昭和五十三年五月十五日受領が終了した「第三回特別給付金国庫債券へ号」十万円券をお持ちの方に、新たに継続して特別給付金三十万円が支給されます。

戦傷病者・ 戦没者遺族等 援護法について

一、満洲青年移民を準軍属として処遇されます。

▽対象となる遺族
満洲青年移民が昭和十四年十二月二十二日以前の満洲において軍事に関する業務上の傷病又は、軍事に関する業務に関連する傷病にかかり、これにより第五款症以上の不具廃疾の状態にある者及び同傷病にかかり死亡した者の遺族

▽給付の種類

- ① 障害者……障害年金(障害一時金)
- ② 死亡者……遺族給与金・弔慰金

※それぞれの請求手続き等、詳しいことは、住民福祉課におたずね下さい。

収穫調整機械(コンバイン)の軽油免税証を交付

希望される方は、次により交付しますので申請してください。

▽交付期間
昭和五十三年八月一日から九月三十日

▽場所
三条市西裏館・三条財務事務所
☎三三三(三三)〇八五〇

▽対象
収穫調整機械(コンバイン)のうち、動力源として軽油を使用するものに限りです。

▽申請手続
次のものを持参ください。
一、はじめて軽油免税証の交付を受ける人
○印かん(共同の場合は申請者全員の印かん)
○機械の所有証明者: 税務課発行(機械が未登録の場合は販売店の販売証)
○耕作面積証明書: 税務課発行。

二、トラクター(又は耕耘機)を記載した免税軽油使用者証を所持している人
○印かん(共同の場合、一に同じ)
○機械の所有証明書(未登録の場合、一に同じ)

三、コンバインを記載した使用者証を所持している人
○免税軽油使用者証
○印かん(共同の場合一に同じ)

④ 二、三については、五十三年春耕用免税証の交付を受けていない人は、耕作面積証明書も必要です。

成人と国民年金

年金

コーナー

二〇才になると、その日から成人として多くの権利が与えられると同時に義務や責任も課せられますが、年金制度に加入することもそのひとつです。

わが国では、原則としてだれもが国民年金や厚生年金、各種共済組合など、公的年金制度のいずれかに加入する「国民皆年金」の仕組みがとられています。

また、国民年金には会社や工場、官庁などに勤めている人およびその配偶者、あるいは昼間部の大学生を除いた二十才から五十九才までの人が必ず加入しなければなりません。なお、国民年金は老後の所得保障としての老齢年金ばかりでなく、永い人生の途中における不幸な出来事にも年金が支給されます。

たとえば、病気やケガで障害者になったときは障害年金、一家の働き手であるご主人が亡くなり母子家庭になったときには母子年金、そのほか、遺児年金や寡婦年金などが支給されます。

このことからみても、国民年金が私たちの生活に果たす役割を十分にご理解いただけると思います。成人式を迎えた日に年金手帳を手にして、将来の生活設計をしてみることも意義あることではないでしょうか。

こんなとき こんな届を

住所が変わったり、支払い通知書の紛失など事情の変化や事故があったときは、そのつど届出をしなければなりません。この届出を怠りますと、年金の支払いがストップしたり、支払通知書が届かなくなったりなどのさしさわりが生じるようになります。

届出にあたっては、年金証書の記号番号と生年月日を正しくはつきりと書くようにしましょう。

また、郵便局を通じて年金を受けている人は、「支払い通知書」の発行日から一年を過ぎると、年金は郵便局の窓口で受けとることができなくなりますので、すぐに受けとりましょう。

おもな届出(年金受給者)

届出する場 と必要な 届出書類	届出などの名前	提出期限
毎年引き続いて年金の支払いを受けようとする場合	国民年金受給権者現況届	毎年2月15日(老齢年金など) 毎年5月31日(障害年金)
氏名をかえたとき	年金受給権者氏名変更届	14日以内
住所・支払機関をかえたとき	年金受給権者住所・支払機関変更届	14日以内
年金証書をなくしたりしたとき	年金証書再交付申請書	そのつど
支払通知書をなくしたりしたとき	支払通知書亡失届	そのつど
2つ以上の年金をうける権利を得たとき	国民年金受給選択申出書	すみやかに
198,000円未満の老齢年金をうけていた人が障害者になったとき	国民年金老齢年金額改定請求書	障害者となったとき
年金をうけていた人が死亡したとき	国民年金受給権者死亡届	14日以内
未支給年金をうけようとするとき	国民年金未支給年金支給請求書	すみやかに

税務コーナー

マイカーと税金

自動車や自動車用燃料には、いろいろな税金がかかっています。今回は、そのあらましを……

○物品税……メーカーから出荷される価格に對して、普通乗用車は二〇%、小型乗用自動車は一五%となっています。

○自動車重量税……車検期間が二年の自家用車は、自重・五トンごとに一万二千六百円です。

○揮発油税・地方道路税……自動車用ガソリンの価格に、一リットル当り、揮発油税が三十六円五十銭、地方道路税が六円六十銭含まれています。

○石油ガス税……自動車の燃料として営業車に使われているLPガスの価格に、一キログラム当り十七円五十銭が含まれています。

○自動車取得税……取得価格に對して、自家用自動車は五%、軽自動車は三%ですが、排出ガス規制適合車などは税率が低くなっています。

○自動車税……例えば、一四〇〇CCクラスの自家用自動車では年額二万七千五百円です。

○軽自動車税……例えば、自家用軽乗用車は年額五千九百円です。

○軽油引取税……自動車の燃料である軽油の価格に、一リットル当り、十九円五十銭が含まれています。

このように、自動車をとりまく税金はいろいろありますが、特に自動車重量税、揮発油税、地方道路税、石油ガス税、自動車取得税、軽油引取税の税取の大部分は国や地方の道路整備のために使われ、皆さんの生活に役立っています。

善意をよりがとう

●五万円を村社会福祉協議会へ
杉之森の高橋智さんの二男春海さんの死去に伴ない香典返しに、五万円を村社会福祉に役立てて住民福祉課に寄付されました。

●扇風機を二台
信条信興会は扇風機を二台信条保育所に寄付されました。

道路はみんなの 財産です 正しく使いましょ

福祉手当を受けている方へ

今回、法律の改正が行われ、制度が次のようになり変わりました。

一、手当額の引き上げ
昭和五十二年八月分からは、これまでの月額五、五〇〇円が六、二五〇円に引き上げられました。

二、所得の現況届の提出期限が変更。
毎年六月一日から三十日までが八月十一日から九月十日までの間になりました。

なお、すでに現況届を提出された方は、改めて現況届を提出されなくてもけっこうです。

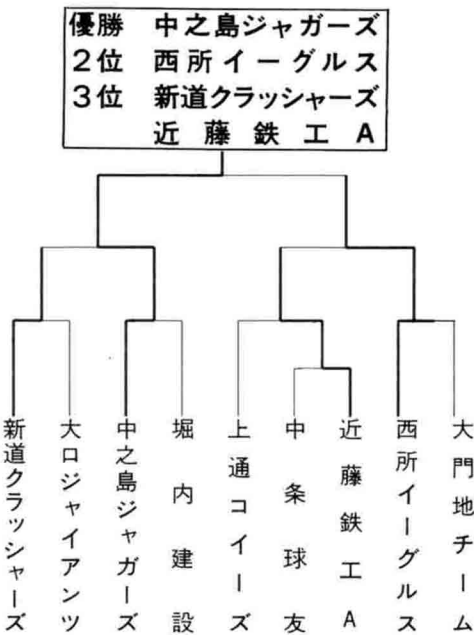
不明の点は、住民福祉課へおたずね下さい。

○たばこは村内で買ひましょ

第六回村長旗争奪社会人野球

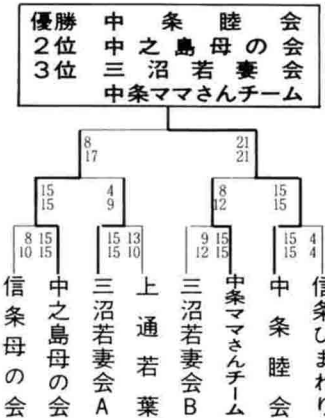
《中之島ジャガーズ堂々優勝》

六月二十五日開会式直後、六、二六水害に会いスポーツ広場も一時は使用不可能と思われたが、七月三十日の決勝戦にはもとどおりに整地が行われ、三十七チームの参加を得た「第六回村長旗争奪社会人野球は、九ブロックの代表者がこの日決勝戦を行ないました。結果は左記のとおり。なお、大会終了後に開かれた審判団会議で、選抜大会には、左記の九チームのほか、盟友タイガースが選ばれ来る九月二十三日に争うことになりました。



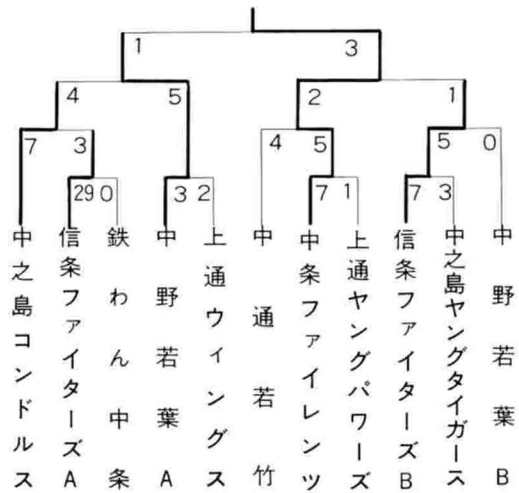
第10回婦人バレー 優勝《中条睦会》

七月十六日中央小の体育館開きを記念し、長岡女子高と柏崎常盤高の記念試合のあと村婦人バレーボール大会が開催されました。結果は次のとおり。

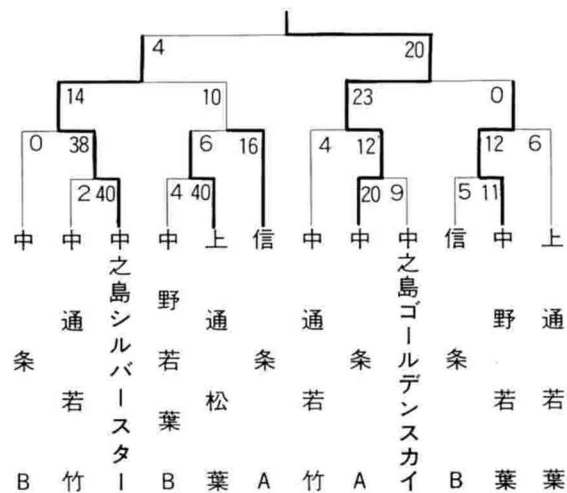


少年球技大会から

野球



ポートボール



選挙人名簿の 定時登録について

- 基準日 昭和53年9月1日
- 登録日 昭和53年9月10日
- 縦覧期間 (異議申立期間) 昭和53年9月11日から昭和53年9月15日まで

献血ありがとうございます



先般、結核検診、循環器検診の日程に併せて献血車「ゆうあい号」がみなさんに献血のご協力をお願いしたところ、大勢のみなさんの暖かいご協力により五百八十四名の申込者を頂きました。ほんとうにありがとうございます。そのお返しということではありませんが、献血して下さった方に対し、六項目(六ヶ月参照)にわたって検査し本人にお知らせします。

尚、公民館会場に茶色のハンドバッグの忘れものがありました。お気づきの方は保健衛生課まで。

こんにちは 保健婦です

毎日、暑い日が続いておりますが皆さん元気で過ごして下さるか。
今回は、お子さん達が暑さにはげず元気に過ごすための心がけについてお話ししましょう。
一、水分をいっぱい取る。
赤ちゃんは夏季熱といって原因不明の発熱が続く事があります。これは水分不足と熱がこもる事(うつ熱)が原因です。
部屋の風通しをよくしたり冷房してうつ熱をさげ、番茶、果汁などをどんどんと与えて下さい。
二、扇風機・クーラーに注意
●長時間、直接風にあたるのを痛めてカゼをひいたり、熱がとれず、水分を失ったりします。扇風機を使う場合、首ふりにするか、風を壁に当てたりして部屋の中の空気の流れをよくするようにして下さい。
●クーラーを使用する家庭では、外気との温度差は五度くらいにして二五度〜二六度くらいに保つように。
三、ちよつとした心づかい
①ハグカはかえって暑いものです。汗を吸いとる下着を着せ、こまめに着がえを、
②行水はあせも予防にもなります。ぜひどうぞ。
③寝苦しい夜は水まくらもけっこうです。
④水分だけでなく肉や魚・食用油・野菜もかさずに。

不起訴処分に不服の方は 審査の申立てを

検察審査会は国民の代表として、審査の申立てを受けると事件の真相を調査し、起訴されるべきものと判断したときは、検事正にその旨を勧告する国の機関です。
犯罪の被害者などで不起訴処分に不服の方は、泣き寝入りせず審査の申立てをして下さい。
詳しくは

新潟地方裁判所長岡支部内
長岡検察審査会事務局へ
TEL(三三)351-2141

16ミリ映写機新規取得者
講習会開催
○とき 9月27日30日・10月1日
○ところ 今町公民館

昭和54年度採用
警察官(高卒)募集
○受付期間 8月21日より9月24日まで
*詳しくは、警察署または最寄りの駐在所まで