

# 環境に負けない農業技術

## お互いに研究する展示圃、試作圃

古い酒わしの弊から早くぬけ、新しい農業技術の普及をおすすめるためお互いの研究圃として目で見てはつきりわかる「青

区分	種類又は品種名	面積	設置場所
水稲耕種	初みのり、新七号、やちのがね	三反	新組町
改進黨作圃	盛春早生、農林四一、農林四三	三反	豊詰町
水稲水口分取		一	西吉町真木
病害防除	二化螟虫防除、白葉枯病防除	六	川崎町平柳
露地試作圃	トマト、トマト	三	上条町
露地試作圃	トマト	三	古正寺町
露地試作圃	余福胡瓜	三	藤橋町
露地試作圃	余福胡瓜	三	川辺町
露地試作圃	水田農作	三・八	高瀬町

## 豚に赤信号!

### コレラの発生を防ごう

昨年県下に多く発生、当市にも一頭発生した「豚コレラ」が、今年も去る五月、中魚沼郡に発生、県下及び当市にも発生のおそれ十分ありますので、豚にはもたぬ予防注射をし、発病を未然に防止いたしましょう。

(一) 予防注射は六月下旬〜七月上旬に実施の予定です。

(二) 元氣・体はなるべく、尾を垂れ、後体は麻痺し豚舎の隅に寄り、立てなくなります。

(三) 仔豚の場合は軽い咳をする場合があります。



施設めぐり(2) 市立科学博物館  
長岡市立科学博物館は悠久山公園(御山町)内にあります。創立は昭和26年8月1日で、陳列されている標本の数は植物11,300点、昆虫600箱、蝶虫1960点、考古物1960点と441箱の多くを数えています。なお入館者の一日平均は140人にもなっています。(写真は館内陳列室)

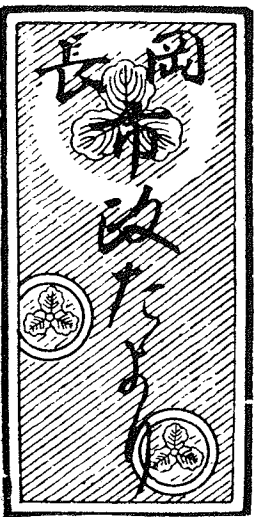
## 横断歩道はあなたを守ります

横断歩道は横断歩道を通行するとき、警音器、かち声、その他の合図をして除けなければなりません。

また、大手通り十字路のような交差点を左右に曲って進行する車



市民の皆さん  
横断歩道を歩きましょう



# 市長との一問一答

## 当面する市政の諸問題

民主社会においては、世論の支持と信頼がなければ、政治は、産業であり、経済であり、すべての営みは、その存在を疑も許されません。

かつて、リンカーンは「世論とともにあるものは榮え、これにそむくものは滅び」といいました。けだし名語であります。

世論の支持を得、市民の好意と信頼を得るための「話し合い」は、民主政治の真髓でもあり、また基礎でもありましょう。

この意味から、係では市長にスポットをあて「市長との一問一答」を試みてみました。

発行所 長岡市役所  
新潟県長岡市柳原町  
【電話3200番】

人口の動き  
(6月1日現在)

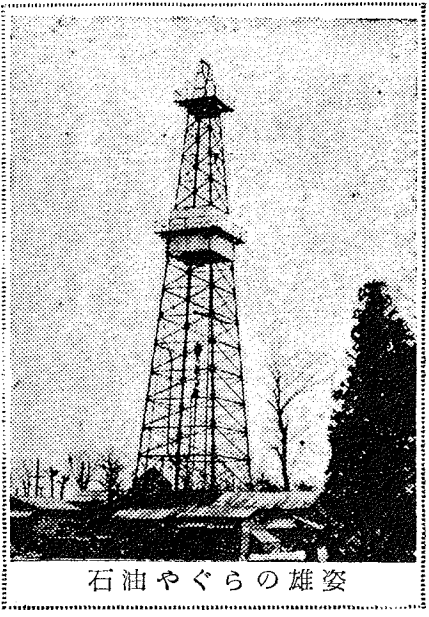
世帯数	26,252
人口	135,382
男	68,288
女	69,114

5月 出生 210 死亡 88  
転入 385 転出 667  
婚姻 170 離婚 7

建設と建売住宅建設を併せてやっていたらと思えますが、今年には浦瀬町の九万坪に建売住宅を四〇戸建てると、同じ浦瀬町にある遊石の家を買収し、これを改装し、四二世帯が入居できる住宅にするよう進めています。

また本年は敷地の造成に力を注ぐことにいたしております。

また、昨年の十二月市会



石油やぐらの雄姿

今年も長岡市内の水田一帯に二酸化炭素の防除のために有機燐剤(パラチオン)が使用されます。

使用時期は第一回六月中旬から下旬、第二回は七月下旬から八月上旬で、使用区域には(毒)の標記又は掲示がされますから使用区域や附近の川などに近寄らないよう特に学校の子供や保育所の児童などには注意してください。

## 工業技術相談のご案内

科学技術は目覚ましい進歩をとげ工業オートメーションによる近代的な生産の時代に変わつております。なんといつてもこれからの工業は自分の技術の特殊性を生かして専門化していくことが必要とされております。こんど商工業では、中小工業の技術水準の向上をはかるため、外部の専門家のいろいろな指導していただく工業技術相談を六月から実施することにいたしました。

工業技術面についての相談されたいことがありましたら、どうかお気軽にご相談ください。

○申込先 市役所商工課

○相談は無料ですが特別費用のかかるものは費用がかかります

- 相談員氏名
- 新大 工学部長 山崎 賢三氏
  - 同機械工学科長 近藤 杉樹郎氏
  - 同精密工学科長 永田 光春氏
  - 同電気工学科長 松川 謙氏
  - 同工業化学科長 柴田 雄三郎氏
  - 県木工試験場長 泉金 國工業試験場長
  - 県鑄造試験場長 宝藤 肇試験場長
  - 宝藤 肇試験場長 丸山 一雄氏
  - 吉井 特許事務所長 吉井 昭栄氏
- 相談科目
- 試験、検査、材料、設備機器器具
  - 精製、製品、その他
  - 技術生産、加工、設計、その他
  - 管理、品質管理、熱管理、自動制御、工程管理、治具管理、電力管理、作業管理
  - 許可、特許、実用新案、JIS、その他登録事項
  - その他工業技術に關係するもの

すが、大規模構造物に二万坪を買収し、現在敷地の区画整理も完了し家屋の移転が始まっています。

また川崎町内に二万坪を買収し、敷地の一部を住宅敷地にあてたいと考えております。こういったしますと、前に述べた浦瀬町の土地を現行市が予定している土地造成は十坪敷地となります。

なお、これから工場誘致による住宅対策という点では、現在の土地造成だけでは足りず、これに対しては別に考慮を払っていかねばならないと考えております。

つかつて活況を呈していることはみなさんも承知のとおりです。近頃は小千谷市、見附市など中越地区もまたその例にもれず活況を呈しております。

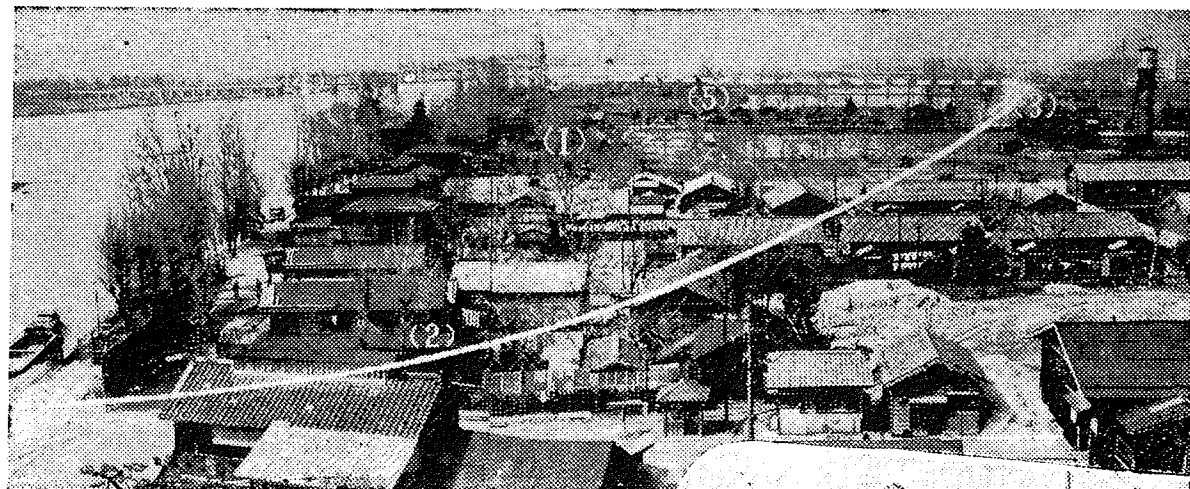
しかし、実際問題としてこの資源を利用するには、パイプラインで長岡市を中心として資源の近くに仕事をもちこんでいくことが理想的であり、また効率的であるわけです。

そこでいろいろ論議の結果、東京の日産化学が当市に誘出することとなった次第です。

この日産化学は人産せんの原料や化学肥料などをつくる工場です。当市に誘出する日産化

学は初年度第一期として百坪用で(その後拡張するわけですが)差当り市に対して土地十坪の取戻を認めているわけです。(今後二十万坪に拡張できる場所が必要である)。

現在東京から技術者がこられ、その土地を鑑定している段階です。なお、この工場では、ガスを当座は一日に十三万立方尺を必要とし完成すると三十六万立方尺の量を必要だといっています。参考までに長岡市内の各家庭やその他で使っている一日のガス量は一万二千立方尺といわれています。



**写真説明**

(1)の部分に移転される町内。(蔵王下町)  
 (2)の棒線に底幅30米の堤防がつくられる。  
 (3)のところで堤防がつくられている。  
 (4)が蔵王橋。  
 (5)の点線のところに蔵王橋の延長が架けられる。  
 なお左の川が信濃川で、右上端に見える白い建物が悠久荘です。  
 右の写真は移転先(大阪機械工場)建築が進められている新しく生れ変わる町。

## 変ぼうする信濃川

### 全国でもめずらしい町の移転

市内蔵王下町(通称)は、信濃川が増水する度に危険におかされ町内が水びたしになったことも一度や二度ではありませんでした。現に本年四月の増水時は、町内の自警団が不眠不休で警戒にあたられたことは、すでにみなさんもお承知のことと存じます。建設省ではこの危険な状態を改善するため十数年前から、底幅三〇

米の堤防改修工事を写真①のところで進めているわけですが、設計された写真②の棒線に堤防をつくるにはどのくらいも写真③の部分(蔵王下町)百数十戸は堤外地(い)わゆる川の中心になつてしまっています。

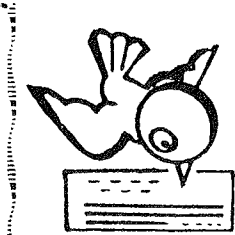
そこでこの町内の移転問題がおきてきたわけで、関係者がいろいろ移転先の検討をいたしました。思うように事が進まず、そのため堤防改修工事も難行していったものです。

ところが、昨年の暮、市において市内下々条町地内大阪機械製作所からの荒地二万一千坪を買収し

これを移転先とすめた次第です。この土地はほとんどが荒地であり、移転先としての適格性を心配されましたが、冬期間除雪に大活躍をし、その威力を發揮したブルドーザー二台が、丸十日間整地に精進をつくしたところ、みちがえるような平坦な広場(宅地)に変わりました。

地区のほぼ中央部に幅員十間の都市計画道路を配置して、区画整理も一応完成しましたので、全国でもめずらしいといわれる町ぐるみの移転が開始されています。

水道、配電関係工事の準備も着々進み、戸数二〇戸、人口六〇〇人の北園町(仮称)が荒地の中から誕生するわけです。



**営新瀧馬の成績**

今年度最初の長岡市営新瀧馬は五月一日から六日新瀧馬場で開催されましたが五月五日(子供の日)降雨にたぐられ出席少く昨年一回の売上げを上廻ることができました。したが、総売上高は四千二百一十六千円に達し、ほぼ目標を達成することができました。第二回長岡市営新瀧馬は八月二十一日から六日新瀧馬場で開催いたします。

**六月から日数の変更**

(内地米希望配給)

昨年十月から今年の五月分まで月間十分としてその全量を内地米で配給された二般用の希望配給は、六月分から十日のうち四日分を内地米、六日分を準内地米で配給される旨、五月二十七日付で食糧庁長官から通知がありました。

なお基本配給については、いままでとおり十日分を内地米で配給されますから、みなさんの家庭においては内地米の月間配給日数は、六月から十四日分となります。準内地米の取崩価格 一〇KG 五〇円

**第2、4水曜はため**

市公営ホールの利用されるみなさんにお知らせいたします。

次に掲げる日は、市の業務に使用いたしますので、一般にはお借しなさいことになっております。

毎月(第二水曜日) 第四水曜日

なお、このことについては前々からきめておいたものでありますが、ご存知ない方もあつたと思われ、まして掲載しました。

## 文化都市長岡

### 郷土が誇る出版物

上・下二巻の出版されたもの

文化水準のバロメーターは、書物の出版によって評価できるといわれています。また、それは出版の量的な問題よりも、質的な内容によって、その社会、その都市の文化的発展の様相を正しくつづかむことができるともいわれています。

そこでこうした見方から郷土長岡市出身又は在住の方々によって著述された出版物を、この欄に号を追ってご紹介いたします。



◎『人間山本五十六』 下 反町栄一著

反町栄一氏は、現在財団法人日本互恵社理事長として活躍されながら、山本元帥に接せられたときの言行の記録、書簡、また元帥の知人からの文書などを基にして、昭和二十九年一月から、月刊『互恵』に元帥の人物を発表され、このたびそれを人間山本五十六



◎『三島徳二郎伝』 今泉省三著

長岡の先人三島先生を研究されておられた今泉氏は、現在長岡互恵文庫館長であり、その職務の傍ら、徳二郎翁を研究され、それをまとめて、公刊されたもので



◎『昔あったてんがな』 水沢謙一著

水沢謙一氏(日本民俗学会会員)は、宮内小学校長として、校務多忙にもかかわらず、宮内地方に伝わる昔話を、民俗学研究の一環としてとり上げられています。なお水沢先生は日本民族学会会



◎『源氏物語標中抄』 山崎千代著

山崎さんは、学生時代から源氏物語に興味をもたれ、研究を重ねられておりましたが、主眼となられてからも夫君のご理解のもとに研究に専念され、ここに『源氏物語標中抄』の研究を完成されました。この研究はまさに美しい夫婦愛の結晶といえます。



◎『雪とはきもの』 勝谷経子著

日本の雪国の風物を調べられてその種類の多いこと、形を変えて発達する順序など興味をもたれた勝谷経子さん(積雪科学博物館研究員、女子実業高校教諭)はこの風物の紹介のなかから、興味ある雪国の生活について、いろいろな話題を提供されています。

## 額が寄贈さる

去る四月、国際ロータリークラブ会長ハーバート・シエイ・テラーさんから左記内容掲載の額(縦二尺五寸、横一尺)が市役所に贈られました。

なお、このロータリークラブは一九五〇年アメリカのポール・ハリスという弁護士の手唱によってシカゴに創設されたのが最初で、日本では大正九年東京にできたのがはじめて、その後各地に広まってきたものです。

長岡では、昭和二十六年に誕生し、現在会員は四〇名となっています。

このクラブは、社会奉仕が目的ですが、親交をかねており、一都市が一単位(支部)で、会員は一業一人主義となっています。各支部が順番に懇親会を開くところから、ロータリー(回転)と名付けられたものです。

この会合は毎週木曜日に開かれています。

- 良き市民の特性十カ条**
- 良き市民は
1. その住む地方及び世界の事情に精通している。
  2. 礼儀正しく、利己的でなく、親切であり他人とよく協調する良き隣人である。
  3. 誠実で、信頼性があり、自己の信仰宗教の活動に協力する。
  4. 他人の行為に感謝し、地域社会の改善に責任をとる。
  5. 対人関係において公正適格である。
  6. 地方及び国家の地を守る。
  7. 選挙に際しては忠実且つ理性的に投票する。
  8. 世界全人類の自由と福祉に関心をもち、これが確実にその本分を尽す。
  9. 生産的でよく同僚に尽す。
  10. その地域社会における青年の良き模範となる。

税金は豊かな生活を営む共同の負担です

**市税は納期内完納しましょう!**

今月の納税 県市民税 1期分 保険料 5月分

**事業所統計調査**

七月一日・全国一せいに実施されるこの調査は、市内すべての事業所について行われます。近く調査員の方々が各事業所のみなさんごにお伺いいたすことになっておりますので、ご協力をお願いいたします。