



# ながおか 10 2007 No.637

## 市政だより



特集

**中越大震災から3年** ..... 2  
 「食育」選んで、楽しく、おいしく食べる ..... 6

市政ニュース

五千石遺跡で古墳時代後期の品が ..... 8  
 米の安全 専門機関が太鼓判 ..... 8  
 新しい斎場 11月1日から稼動 ..... 9  
 栃尾地域の温泉施設 21年度の完成目指す ..... 9

■まちなつとフォト ..... 10  
 ■お知らせ ..... 12  
 ■急患診療のお知らせ ..... 29  
 ■みんなのひろば ..... 30

表紙/3年ぶりに復活した山古志地域種芋原ななすばらの秋祭り。復興を祝って威勢のいい神輿が集落を練り歩きました(9月8日)



## “外からの目”でふるさとに元気を

▶ 棚田を借りて米作りにも取り組む。集落の人の指導を受け、手刈りで収穫



### 中越震災復興プランニングエイド 代表・大熊喜昌さん

首都圏の建築士などまちづくりの専門家が集まり、村復興の拠点に活動。末集落とともにイベント開発、再生計画づくりを進めている。

**初** めて法末を訪れた時、大熊さんには、杉の木立やかやぶき屋根の民家など山村の原風景ともいえるたたずまいがとても印象的だったとか。  
「外から来た私たちがだからこそ、見つけることのできる宝物があります。例えばここ法末の集会所には、性能のいい天体望遠鏡がある。このあたりはまちから離れているので、星も良く見える。天体観測にもってこいなんです。ほかにも休耕田の活用など、大きな可能性が秘められています。住民の皆さんも実に元気な活動が続けていきたいですね。」  
もともと地域の活動に熱心な集落は、前にも増して活気にあふれるように。プランニングエイドは、まちづくりのノウハウやネットワーク。法末は伝統や文化、昔からの知恵。お互いの得意分野を生かし、復興が進められています。

「震災でお世話になった全国の人たちに、元気な山古志を見てもうかがい何よりの恩返し。こんな思いが私たちを動かしています。」

**地** 域住民自らがアイデアを出し、行動して地域づくりをするからこそ、真の復興」と星野さんは語ります。  
これまで山古志地域では、地域づくり活動の多くは行政主導。しかし「愛するふるさは自分たちの手で」と今年七月、各地区やNPO団体の代表などで「山古志住民会議」を立ち上げました。  
山古志地域では、これから年末にかけて、復興関連のイベント・催しが目白押し。住民会議ではイベントを主催したり、地域の将来像について議論を重ねたりしています。



### 山古志住民会議 代表・星野 勇さん

地域活性化のため、住民が中心となり、支援団体や大学などの協力を得て発足。委員、アドバイザー、オブザーバーなど、総勢30人以上で活動中。

自ら考え、行動する。  
そんな気運が盛り上がりつつ



◀ 山古志の未来に、自分たちがどう関わっていくか。自由闊達に意見が飛び交います



北荷頃仮設住宅の入居者が昨年育てたコスモス。今年も10月末に見ごろを迎える

あれから3年

# 里に山に

# 元気が帰ってきた

中越大震災から3年。道路や上下水道などインフラの復旧は、ほぼ完了しました。被災地となった里にも山にも元どおりの暮らしが戻りつつあります。震災経験をともにし、地域をともにする人々の合言葉は「創造的復興」。ただ元に戻すだけでなく、地域をまちよりもっと良くしよう。その強い思いが込められています。各地域にひろがる復興の息吹きをお伝えします。

## 北

荷頃仮設住宅の住民同士の親睦を図ろうと、集会所で開いた交流会は九十回以上。夏祭りなどのイベントや、花の種まきでは、学生ボランティアや仮設住宅に隣接する会社のみならずとも交流が深まりました。千野さんは「苦しい中にも、新しい出会いや絆が生まれました」と笑顔で話します。  
今では元入居者が集まって温泉旅行に行ったり、合宿で栃尾を訪れる学生ボランティアと交流したり。会社のみならず夏祭りや種まきに参加するなど交流が続いています。



### 仮設住宅同住会 代表・千野義夫さん

栃尾の北荷頃仮設住宅の元入居者ら全69世帯で同会を今年6月に結成。退去後も住民同士や学生ボランティアが集える場をサポート。

「人とのふれあいは元気の素。仮設住宅はもうすぐなくなるけど、ここで生まれた絆はずっと大切にしたいね。」  
仮設住宅にみんなで植えた約四百メートルに渡るコスモスロードは十月末、見ごろを迎えます。

仮設で育んだ絆と交流がいつも心の支えに

## 住宅建設も着々

山古志地域では現在、本格的な生活再建に向けて、住宅の建設が着々と進んでいます。自宅が全壊した畔上多作さん（楢木）は

現在、旧池谷小学校跡地に住宅を再建中です。

「震災直後はどうなることかと思いました。でも3年でここまで来ることができました。全国からの温かい支援に感謝しています。中越沖地震で被災された人にも、何とか、大丈夫、と伝えたい」。



▶山古志闘牛場でのボードウォークづくり。バリアフリーの木道で自然の素晴らしさを満喫できます



## 新しい「やまの暮らし」をつくる

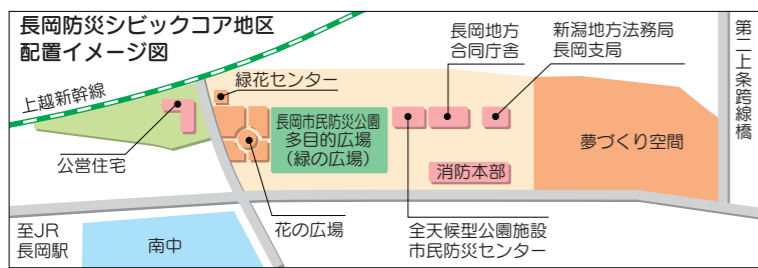
### 震

震で大きな被害を受けた中山間地。一方で、ライフスタイルの多様化により、自然と向き合う「やまの暮らし」がクローズアップされています。中山間地の魅力を発信し、新しいまちづくりを生かすため、今年四月に発足した(財)山の暮らし再生機構(通称LIMO)の動きが活発化してきました。今後、地域ブランド化や古民家の活用、都市との交流など、中山間地を元気にする取り組みを支援していきます。

### 防

防 災の拠点として、長岡操車場跡地(千歳一)で進めている「長岡防災シビックコア地区」の整備が本格化します。同地区には、防災公園、防災センター、消防本部などを整備。他にも国の官庁施設が建設され、地区全体の完成は平成二十二年の予定です。一方で厚生会館地区では、平成の公会堂、屋根付き広場、市庁舎三一体の「シテイホール」の設計にももたなく着手。長岡市の新しい顔「まちなか」がいよいよ動き出します。

## 動き出す防災の拠点づくり



### 復興関連行事のお知らせ 復興推進室 ☎39・2261

10.21 中越地震3周年復興祈念フォーラム「感謝、絆、そして希望」  
 日時=10月21日(日)午後1時30分~4時35分 会場=リリックホール・シアター  
 内容=漫画家・絵本作家・やなせたかしさんによる希望コンサートほか 定員=300人(先着)  
 申し込みはがきまたはファクスで、住所、氏名、年齢、電話番号を記入し、〒950-1189新潟市西区善久772の2新潟日報社開発部「3周年フォーラム」係へ。FAX025・379・1566  
 (2人以上で応募の場合は、すべての聴講希望者名を記入)

10.23 新潟県中越大震災3周年合同追悼式  
 日時=10月23日(火)午前10時~11時30分(受付は午前9時から)  
 会場=市立劇場大ホール ※直接会場へどうぞ。駐車場に限りがありますので、公共交通機関をご利用ください。

行事の詳細やその他の催しは、市政だよりと同時配布の「復興祈念イベント」ガイドをご覧ください。

## 防災の結びつきが町内の絆に



ウェストアベニュー日越 自主防災会長 金田昌八郎さん

約200世帯からなる新興住宅地で今年4月、自主防災会を結成。10月には、各家庭で取り組めるテーマで防災訓練を実施予定。

▶中越沖地震の前から計画していた日越地区の連合町内会合同防災訓練(7月22日)



二年前、金田さんの町内には自主防災会がなく、被害状況はすぐにつかめませんでした。その教訓を生かし今年度、自主防災会を結成。地震や水害などに備え、すぐに情報収集や初期消火・救助ができるようにしました。町内の防災計画には、家庭での備えのほか、一人暮らしの高齢者や小学生が留守番をする家を把握するなど、日ごろからの隣近所の支え合いを盛り込みました。住民からは「いざというときに安心」と好評だそうです。中越沖地震では民生委員とも連携し安否確認もスムーズに。「防災の結びつきは町内の絆にもつながっている」と話しています。中越大震災後に結成された自主防災会は百十七団体(九月一日現在)。結成についての相談は、危機管理防災本部 ☎39・2262へどうぞ。

### 築

三十年の家(木造)の一部が傾き、半壊の被害を受けた大塚さん。市の耐震診断費助成制度があると知り、診断だけ受けようと考えていました。しかし、診断の結果、危険な状況と判明。新築には費用もかかり、愛着のある家に住み続けたいと、昨年十月、耐震補強工事を行いました。かかった費用は約三百万円。市から三分の一の助成(上限六十万円)や、所得税や固定資産税の還付があり、資金面で助かったそうです。耐震改修をした家は中越沖地震に耐えました。「早めに補強しておいて本当によかった。これまで強い風が吹くと揺れていた家が、今はびくともしません。安心して暮らせます」と改修の効果を実感しています。木造住宅の耐震診断費・耐震改修費の助成制度についての問い合わせは都市開発課 ☎39・2226へ。



自宅を耐震改修した大塚和英さん宅(越路地域西谷)

上:壁に筋交いで補強  
 下:柱、梁に金具留め

### 耐震改修にかかった費用(参考)

- 耐震診断費.....1万円(※)
  - 耐震改修工事の設計料.....5万円
  - 耐震改修工事費.....約300万円(※)
- ※市の助成制度を利用。工事内容により、工事費に対する助成割合と上限額は異なります。

## 耐震改修で中越沖地震に耐えた

# "食育"の秋

正しく 選んで、楽しく、おいしく食べる

好きなものばかりを食べる「固食」、一人で食べる「孤食」。食べたいものが手軽に手に入る反面、食の安全性や旬の食材への意識が薄れ、栄養バランスが崩れてきています。「食育」は、健全な心と体をはぐくむためにバランスのとれた食、安全な食を選ぶ力を身につけ、楽しく食事をする事。地場野菜や食品の表示ラベルにちょっと目を向けてみましょう。一人ひとりの気づきから長岡の「食育」は始まります。



① 5年前から地場野菜を給食に取り入れている桂小学校。この日のメニューは地元で採れたカボチャ、ナス、玉ネギがたっぷり入った夏野菜カレー。

② その日の朝、地元の農家の人が、採れたて新鮮な野菜を持って学校に集まります。



やホチャ  
おいしいよ!

長岡市は、野菜、米、魚など食材の宝庫です。この地域の食材を、学校給食に活用する取り組みが市内小・中学校二十校と三つの共同調理場で行われています。旬の食材は味がよく、栄養価が高いのが特徴。月十回ほど地場野菜を給食に使っている桂小学校の前田智美栄養士は、「朝採れた露地野菜は新鮮で安心です。子どもたちには、旬の野菜を通して本物の

おいしさを感じてほしい。顔のわかる地元の人が作った野菜を食べることで、地域の人と食べ物への感謝の気持ちがはぐくまれます」と地場野菜導入の効果を話します。地場野菜を販売する直売所も増え、長岡野菜を使った料理教室やアイデア料理のレシピ作りも盛んになっています。地場の食材を生かした食文化を引き継ぐことも「食育」の大きな目的の一つです。

## 旬の地場野菜で本物を知る おいしく食べる

家族や仲間とわいわい話しながら食べる食事は楽しいもの。楽しい会話は料理の最高のスパイスとも言われるほど。何を食べるかということだけでなく、家族や仲間と楽しく食卓を囲む。これも「食育」の一つです。しかし、市が昨年小・中・

高校生を対象に行ったアンケートでは、家族と一緒に朝食を食べない割合は年齢が上がるほど増加。テレビを見ながら食事をする家庭は約七割に上ります。食卓は大切なコミュニケーションの場でもあります。食事時にはちょっとテレビを消

## 楽しく食べる 食卓はコミュニケーションの場

昨年市の健康診断の結果を見ると、二十代前半の女性の三割が「やせ過ぎ」、逆に三十代以上の男性は肥満の傾向が見られます。また、歯科医で長岡市食育推進会議委員の吉川祐市さんは、「米などよくかむ食材の摂取量が減ったことで、子どものかむ力が弱くなった。あごが未発達だと歯のかみ合わせも悪くなる」と指摘します。これらは、いずれも間違い

安全な食材選びは、まず、表示ラベルを見ることから始めましょう。ここには産地や賞味期限、添加物など食の安全にかかる情報がいっぱい。野菜や米・魚はできるだけ地場のものを、加工品は少しでも添加物の数が少ないものを選ぶことが大切です。

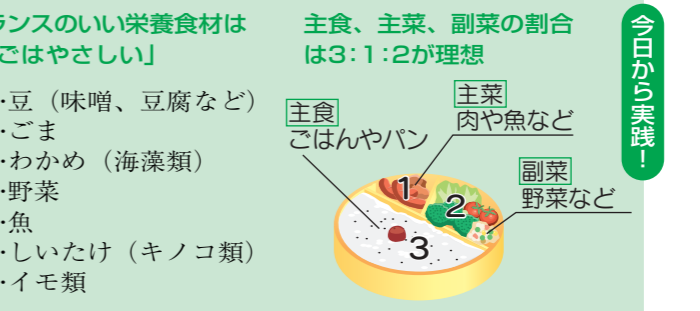
去年、一人が一年間に食べる米の量が六十キロを割り込みました。逆に肉類や脂類の摂取量は増加し、栄養バランスは崩れがちです。さらに、産地や賞味期限の偽装など食の安全性に関わる問題が発生しています。今、大人も子どもも、自分で正しい食を選ぶ力が求められています。

た食の知識と、崩れた栄養バランスが大きな要因です。食材の種類を増やして栄養のバランスを確保

## 選んで食べる 身につけようバランスのとれた食選び



主食（ごはんやパン）、主菜（肉や魚）、副菜（野菜）の三つを毎回の食事に取り入れるようにすると、食材の種類が増えて栄養バランスがよくなります。調理方法も大事。揚げ物は一品まで。コンビニの弁当も野菜などを加えることでバランスがよくなります。



添加物の少ないものを選ぶ

名称	洋生菓子
原材料	小麦粉、砂糖、加工油脂、イースト、卵、乳化剤、香料、保存料(ソルビン酸)...
消費期限	表面に記載
製造者	〇〇〇〇〇パン屋

— が保存や着色のために使われている添加物。含まれている量が多い順に表示されています。

## 若い人にも「食育」をアピール! 長岡市食育推進会議がスタート

長岡の「食育」についての基本方針を検討する長岡市食育推進会議（会長・鈴木圭介長岡野菜ブランド協会会長）を8月に設置しました。地場の食材、豊かな食文化を改めて見つめ直しながら、家庭、学校、地域、生産者、外食産業とも連携。高齢者や子どもたち、一人暮らしの若い人にも受け入れられる安心・安全な「食育推進計画」を平成20年度までに策定します。

家族と一緒に朝食を食べない割合

小学5年生	10.0%
中学2年生	25.1%
高校2年生	42.6%

ながおかヘルシープラン21報告書（平成18年度）より

して家族でおしゃべりしてみたいかががでしょう。



▲11月の稼働に向け急ピッチで工事が進む新しい長岡市斎場

**ゆったり、厳かに**

遺族のみなさんが落ち着いた雰囲気の中で故人との最期の別れを迎えられるよう、火葬と待合のスペースを別々に設けました。床面は段差のないバリアフリー。スムーズな葬儀を支援する案内表示システムも設置しました。

**【火葬スペース】**

- ・会葬者を迎えるエントランスホール
- ・告別ホール2室 ・収骨室2室

**【待合スペース】**

- ・和室2室 ・洋室2室
- ・広い(82㎡)待合ロビー
- ※葬儀式場はありません

昨年十二月に設置した「長岡市温泉利用施設整備計画検討委員会(委員長・山口直也 新潟大学経済学部准教授)」では、栃尾地域赤谷で湧出した温泉の利用方法を検討してき

だれもが利用できる  
日帰りの温泉施設を

**栃尾地域の温泉施設**

**「民設民営」の日帰り温泉  
21年度中の完成を目指す**

問福祉総務課 ☎39・2217



市は今回の検討結果を踏まえ、民間事業者が施設の整備と管理運営を行う「民設民営」方式を採用。今後、建築や経営の専門家などによる審査委員会、募集条件や審査基準を決定し、民間事業者から事業化の提案を募集します。建設予定地は「道の駅R290」とちお」近くの市有地約四千五百平方メートル。今年度中に事業者を選定し、二十一年度の完成を目指します。

「道の駅とちお」の近く  
建設予定地は  
「道の駅とちお」の近く

**無煙・無臭化で環境に配慮**  
中越地震で火葬炉五基のうち二基が使えなくなっていた現斎場(鉢伏町)。その隣に新しい斎場が完成し、十一月一日から業務を開始します。「人生の終えんの場にふさ

わしく、緑豊かな周辺環境と調和した斎場」を目指しました。鉄筋コンクリート造り二階建て、延べ床面積は約千九百平方メートル。火葬炉は七基で、十分な能力を有します。排煙の無煙・無臭化を徹底し、外壁の色彩も周辺の環境に配

慮しました。現在の斎場は来年度に取り壊し、跡地は駐車場や庭園にします。新しい斎場の管理運営は、指定管理者(富士建設工業株)が行います。  
問市民課 ☎39・2215

**新しい長岡市斎場が  
11月1日から稼働します**

ゆったり厳かな空間に



- ① ほぼ完全な形で発見された木製のくわ
- ② 発掘調査は毎日約150人で作業
- ③ 復元された須恵器の大甕
- ④ 祭事に使ったと考えられる勾玉
- ⑤ 建物の柱跡



これらの出土品は、長岡では未解明だった古墳時代後期から飛鳥時代までの人々の生活を知る上で、貴重な資料として期待されています。調査・整理後、出土品を公開する予定です。  
問科学博物館 ☎32・0546



大河津分水路可動堰改修工事で発見された「五千石遺跡」の調査が進んでいます。長岡市寺泊敦ケ曾根と燕市五千石にまたがる同遺跡は、縄文時代後期(四千年前)から奈良時代(千三百年前)のものとして推定され、広さは三万三千平方メートル(悠久山野球場の約一・五倍)。調査は、

昨年からは開始し、今年度に入つて、古墳時代後期(千五百年前)のものと思われる木製のすきやくわ、建物跡、祭事に使ったと考えられる勾玉などが多数出土しています。中には、当時県内では作られていなかったとされる須恵器(陶質土器)の高さ約七十センチメートル、幅約六十五センチメートルの大甕も。この須恵器を焼いた窯跡が見つかったこと、西日本にあった古代王権とつながりがあったのではと見られています。

**長岡市が独自に放射能調査を実施**

**長岡産米の安全  
専門機関が太鼓判**

問農政課 ☎39・2223



今年も甘みのあるお米ができましたよ。安全でおいしい新米をぜひどうぞ。  
生産者の飯田さん夫妻(小国町八王子)

中越沖地域に伴う農水産物の放射能調査について(長岡市役所及び農協からの依頼)

調査項目	調査時期	調査結果	調査結果	調査結果	調査結果	調査結果	調査結果	調査結果	調査結果
米	10/10	0.1	0.1	0.1	0.1	0.1	0.1	0.1	0.1
小麦	10/10	0.1	0.1	0.1	0.1	0.1	0.1	0.1	0.1
大豆	10/10	0.1	0.1	0.1	0.1	0.1	0.1	0.1	0.1
とうもろこし	10/10	0.1	0.1	0.1	0.1	0.1	0.1	0.1	0.1
りんご	10/10	0.1	0.1	0.1	0.1	0.1	0.1	0.1	0.1
梨	10/10	0.1	0.1	0.1	0.1	0.1	0.1	0.1	0.1
柿	10/10	0.1	0.1	0.1	0.1	0.1	0.1	0.1	0.1
みかん	10/10	0.1	0.1	0.1	0.1	0.1	0.1	0.1	0.1
ぶどう	10/10	0.1	0.1	0.1	0.1	0.1	0.1	0.1	0.1
いちじく	10/10	0.1	0.1	0.1	0.1	0.1	0.1	0.1	0.1
りんご	10/10	0.1	0.1	0.1	0.1	0.1	0.1	0.1	0.1
梨	10/10	0.1	0.1	0.1	0.1	0.1	0.1	0.1	0.1
柿	10/10	0.1	0.1	0.1	0.1	0.1	0.1	0.1	0.1
みかん	10/10	0.1	0.1	0.1	0.1	0.1	0.1	0.1	0.1
ぶどう	10/10	0.1	0.1	0.1	0.1	0.1	0.1	0.1	0.1
いちじく	10/10	0.1	0.1	0.1	0.1	0.1	0.1	0.1	0.1

柏崎刈羽原発の放射能もれ事故を踏まえ市は、独自に長岡産米の放射能調査を民間の専門機関(財)日本分析センター)に依頼。改めてその安全性が確認されました。調査対象は、長岡・与板・小国・中之島の四地域でこの秋収穫したお米。ゲルマニウム半導体検出器による核種分析を行い、いずれも放射性物質は検出されませんでした。収穫の秋。農家のみならず丹精込めて作り上げたおいしい長岡産米が、安全安心の太鼓判付きで出荷されます。



# まちのほつとフォト

地域のできごとを紹介します

## のった、のった 伝統がのった

山古志地域種彦原集落で三年ぶりに、四百年の伝統を持つ奉納相撲が復活。まわし姿の力士の迫力ある取り組みに、境内から大きな歓声。(9月9日)



## あっ!あ~あ、あぶない

小国中学校体育祭のクライマックスは男子騎馬戦。イケー!イケー!の応援に馬は突進。一つでも多くのはちまきを奪おうと激しいぶつかり合いを繰り広げました。(9月2日)



## マイカップもつすく完成だ!

越路地域の子どもたちが陶芸に挑戦。ロクロを回しながら自分だけの皿やカップを作りました。十月の窯出しが楽しみ。(9月1日)



## ひ孫も祝福 おめでと〜100歳

和島地域では今年お二人がめでたく百歳を迎えられました。早川五作さん(写真上・右)と早川ワカさん(写真下・中央)は明治四十年生まれの同級生。子どもやひ孫に囲まれうれしそう。(9月13日)



## 大人には負けないぞ~

子どもたちにいろいろなスポーツを体験してもらおうと栃尾体育館で開かれた「わくわくスポーツ教室」。ユニホッケー体験では、大人に負けじと元気に走り回っていました。(9月8日)

## ふくはくでリラックス

呼吸法を活用してゆったりと体を動かすピラティス。三島地域で開かれた教室には十四人が参加。体が温まっていい汗がかけると効果を実感。(9月10日)



## 次は私の番よ。早く乗りたいな

動物とふれあいながら優しい心やたくましさをはぐむポニースクール。宮内小学校では、1、2年生215人が乗馬や餌やりを体験しました。馬を降りた子どもたちはちょっと興奮気味。「走った時の風が気持ちいい」「馬の背中って温かいね」とうれしそう。(9月10日)

## メールもいつはじやっほり手紙

寺泊地域ではちよつとレトロ口な丸型ポストが、今も大切に使われています。八本のポストが並ぶ約四キロの支所前の通り。地元の人から親しみをこめて「赤ポスト通り」とも呼ばれています。



## みんないい子になるんだよ

みずほ保育園(中之島地域)に、人権イメージキャラクター「人KENあゆみちゃん」が登場。子どもたちは、あゆみちゃんに「いい子になります」と元気に約束しました。(8月29日)



## 平成の与板に 兼続公参上!

与板十五夜まつりに、創意工夫を凝らした十七星の創作みこしが登場。白馬にまたがる直江兼続公の勇姿がまつりを盛り上げました。(9月16日)



### ミニ凧作りにチャレンジ! とっておきの長岡まちめぐり・中之島

日時＝11月17日(土)午前10時～午後3時 会場(集合も)＝中之島公民館 内容＝ミニ凧などの製作、特産品を使った料理で昼食 定員＝30人(先着) 参加料＝2,000円(おみやげ付き)

■中之島支所産業課 ☎61・2011



- ① **絵手紙教室**  
日時＝10月16日・30日、11月6日・20日、12月4日・18日 火曜日午前10時～11時30分 受講料＝5,000円(材料費別)
- ② **パソコン教室(初心者)**  
主にエクセルを学び、再就
- ③ **与板地域勤労青少年ホーム**  
会場はいずれも与板地域勤労青少年ホームです。
- ④ **ホーム文化祭(無料)**  
日時＝10月21日(日)午後0時30分 内容＝講座参加者の作品展示会、三笑亭夢吉による落語寄席など
- ⑤ **10月～12月の教室**



▲稲垣潤一

- **中之島文化センター**  
☎66・1310
- **稲垣潤一クリスマスコンサート**  
日時＝12月15日(土)午後7時から 会場＝中之島文化センター1文化ホール 料金＝全席指定制4,000円 チケット販売(1人4枚まで) 10月14日(日)午前9時から同センターの窓口で(電話予約は10月14日(日)午後1時から)

### 楽しい、おいしい、誇らしい。ふるさとの宝 再発見 越後長岡・暮らし文化の祭典

10月7日～11月4日の毎週日曜日、厚生会館前に各地域の特産品販売、体験・実演コーナー、伝統芸能が大集合!  
時間＝午前11時～午後3時(雨天決行)

- 10月7日(日)中之島・栃尾地域…大口れんこん、あぶらげの販売、ミニ凧作成や栃尾てまりの体験コーナー
- 10月14日(日)山古志・和島地域…山菜の加工品、ガンジー牛乳の販売や闘牛とのふれあい
- 10月21日(日)越路・三島・小国・与板地域…餅つき、八石なす、山野草の展示販売、丸太切りの体験や子供三味線などの披露、ミニ一万人なべ
- 10月28日(日)長岡地域…長岡ならではの食の販売、和太鼓の披露
- 11月4日(日)寺泊地域…浜焼き、かまぼこの販売や太夫舞などの披露



▲ながおか十福神と宝船(イベントキャラクター)

■10月21日(日)越路・三島・小国・与板地域…餅つき、八石なす、山野草の展示販売、丸太切りの体験や子供三味線などの披露、ミニ一万人なべ  
■10月28日(日)長岡地域…長岡ならではの食の販売、和太鼓の披露  
■11月4日(日)寺泊地域…浜焼き、かまぼこの販売や太夫舞などの披露  
■地域自治振興室 ☎39・2260

- 職をサポーターします  
日時＝①10月11日～12月21日の毎週木・金曜日午後7時～8時(計22回) ②10月13日～12月23日の毎週土・日曜日午前10時～11時(計22回) 受講料＝8,000円
- ③ **料理教室**  
簡単おもてなし料理とテーブルセティングです。  
日時＝10月12日(金)、11月9日(金)・22日(木)、12月7日(金)・14日(金)午後7時～8時30分(計5回) 受講料＝5,000円(材料費別)
- ④ **ピラティス体操**  
日時＝10月13日～12月22日の

- ⑤ **フリーボードフラワー(額、プレゼントのアレンジ)**  
日時＝①10月25日、11月15日、12月6日の木曜日午後7時～9時 ②10月27日、11月17日、12月8日の土曜日午後2時～4時 受講料＝10,000円(材料費別)
- ⑥ **いすゞも 定員各10人**  
10月9日(火)から同ホームにある申込書に参加料を添えて

### 「天地人」5市連携キックオフイベント フォーラム&挿絵展開催

#### 1 天地人フォーラム (無料)



▲火坂雅志さん ▲中村麻美さん

2009年のNHK大河ドラマに直江兼統が主人公の「天地人」が決定したことを受け、直江兼統ゆかりの5市連携のキックオフイベントとして、著者の火坂雅志さん、新潟日報連載時に挿絵を描かれた中村麻美さんをお招きしてフォーラムを開催します。  
日時＝10月19日(金)午後6時～8時  
会場＝ホテルニューオータニ長岡・NCホール  
内容＝①講演…火坂雅志さん「義と愛の武将一直江兼統」  
②記念トーク…火坂雅志さん、中村麻美さん、渡辺雅明さん(新潟日报社)「兼統、お船、そして長岡」  
定員＝400人(多数の場合抽選)  
■10月12日(金)までに、はがきまたはファクスで郵便番号、住所、氏名、年齢、電話番号を記入し〒950-1189新潟市

西区善久772の2 新潟日报社開発部「天地人フォーラム」係、FAX025・379・1566へ

#### 2 天地人絵巻(新潟日報連載挿絵展) (無料)

「天地人」の新潟日報連載時に描かれた中村麻美さんの挿絵の原画展です。

① **与板歴史民俗資料館**…日時＝10月6日(土)～14日(日)午前9時～午後4時30分

② **まちなか・考房**…日時＝10月16日(火)～28日(日)午前10時～午後7時(22日(月)は休館、木曜日は午後3時30分まで、土・日曜日は午後6時まで)

※6日(土)・20日(土)にそれぞれの会場で中村さんのサイン会を予定しています  
お船の方(直江兼統の妻)▶



▲直江兼統



人口と世帯数 住民基本台帳登録数19,9.1(前月比)

281,715人 (-68)	137,694人 (-25)	144,021人 (-43)	96,807世帯 (+30)
-------------------	-------------------	-------------------	-------------------

北越戊辰戦争で最も激烈な戦いであった長岡城攻防戦の足跡を栃尾の視点からたどるガイド付きバスツアーです。  
日時＝10月20日(土)午前9時30分～午後4時30分 集合＝JR長岡駅東口 コース＝河井継之助記念館→森立峠→富川家跡→善昌寺→瑞雲寺→羽黒神社→八丁沖ほか 定員＝40人(先着) 参加料＝3,000円(昼食代含む) 郵便番号、住所、氏名、年齢、電話番号をはがきまたは電話、ファクス、Eメールで〒94

#### 栃尾支所商工観光課

☎52・50827



## お知らせ

http://www.city.nagaoka.niigata.jp  
メールマガジン「米百俵メール」の申し込みができます。

長岡市役所 〒940-8501 幸町2の1 ☎35・1122  
●申し込み方法の記載のないものは、電話で申し込んでください。なお、FAX、Eメールの記載のある課はFAX、Eメールでも受け付けます。  
■＝問い合わせ □＝申し込み

- ① **栃尾おかもかぼちゃ全国コンクール**  
おかもかぼちゃに、絵を描く作品のコンクールです。  
日時＝10月20日(土)～28日(日)午前9時～午後5時(20日は午前10時から、28日は午後3時まで) 会場＝栃尾文化センター 作品搬入＝10月18日(木)午前10時～午後8時に栃尾文化センターへ 出品手数料＝一般：1点300円、小学生以下：無料(出品点数は一般2点まで、小学生以下は1点まで) ※かぼちゃのない人には販売しません
- ② **となりの偉人伝 諸橋轍次博士の生涯を学ぶ**  
皇太子殿下や秋篠宮親王、紀宮清子内親王のお名前を上申したほどの漢学者・諸橋轍次。「漢学の里・諸橋轍次記念館(三条市)」を訪れ、彼の人生を学びます。  
日時＝10月26日(金)午前8時30分～正午 集合＝栃尾文化センター 定員＝25人(先着) 参加料＝1,000円(当日に)

### 中越沖地震関連のお知らせ

#### ■中越沖地震に伴う義援金の配分について

中越沖地震が原因で負傷し、医師の診療を受け治療に1カ月以上を要した人(片付けなどによるけが、内科、精神科の病気は対象外)または居住していた住宅が半壊以上の被害を受けた世帯に義援金を配分します。  
住家被害の配分対象となる世帯には、9月下旬から順次お知らせ文書をお送りしています。

◇配分額(重傷者)

区分	県配分額	市配分額	計
重傷者	10万円	—	10万円

対象になると思われる人は、医師の診断書などを添えて申請が必要です。詳しくはお問い合わせください。  
■健康課 ☎32・5000または各支所保健福祉課

#### ◇配分額(住家被害)

区分	県配分額	市配分額	計
全壊	150万円	5万円	155万円
大規模半壊	75万円	5万円	80万円
半壊	37万5千円	5万円	42万5千円

- ※1 平成16年の中越大地震の際にお住まいの住宅が持ち家で半壊以上の被害認定を受けた世帯(2重に住宅被害を受けた世帯)は県配分と市配分ともに配分額の2分の1が加算されます。
- ※2 借家、アパートなどにお住まいで30歳未満の単身世帯の人は、配分額が2分の1となります。

■義援金配分チーム ☎39・2517または各支所保健福祉課

#### ■中越沖地震で被害を受けた土地や家屋などにかかる固定資産税と都市計画税を減免します

【土地】  
著しい土地の崩落または土砂の流入による埋没もしくは著しく沈下した土地で、その被害面積が当該土地面積の20%以上であるとき(単に亀裂が入っただけの土地は対象外です)。  
手続きは、本庁3階資産税課または各支所税務担当課にある減免申請書を直接提出してください。その際、現地の状況が分かる写真があればお持ちください。現地の状況を確認した後、減免の決定をします。

10月末までに減免の申し出をしてください。  
【家屋】  
市が実施した家屋の被害認定結果に基づき、被害が半壊以上と認定された人を対象に減免します。減免要件を満たす人には11月末までにお知らせします。

【償却資産】  
減免申請書に基づき、被災による損害程度が決定価格(評価額)の20%以上の場合に減免を行います。減免要件を満たす事業者は、10月末までに申請書を提出してください。減免申請をした事業者には、後日結果をお知らせします。

■資産税課 ☎39・2213、中之島・越路・寺泊・栃尾支所は税務課、三島・山古志・小国・和島・与板支所は市民生活課

# INFORMATION

●申し込み方法の記載のないものは、電話で申し込んでください。なお、FAX、Eメールの記載のある課はFAX、Eメールでも受け付けます。

## 1 高齢者趣味の教室

60歳以上のみなさんの学習成果をご覧ください。①②とも会場は厚生会館大ホール。

## ① いきいき作品展（無料）

日時 10月20日(土) 22日(月) 午前9時～午後5時(22日は正午まで) 内容 和紙人形、絵画、焼物、書道、アトワラワー、ペン字、編み物、盆栽、籐工芸、絵手紙、俳句、紙ひも細工

## ② 芸能発表会（無料）

日時 11月17日(土) 午後1時～4時 内容 民謡、詩吟、謡、フォークダンス、大正琴、よさこい

## 2 ながおか市民大学

### ① 長岡をテーマにしたカレンダーデザイン

長岡の風景・食文化などをテーマに、自由に表現した絵、写真などのデザインをコンピュータに取り込んで、オリジナルカレンダーを制作します(補助者あり)。

日時 10月26日～11月16日の毎週金曜日 午後6時30分～8時(計4回) 会場 長岡造形大学 講師 長岡造形大学 助教・吉川賢一郎さん 定員 15人(先着) 参加料 2,000円(別途材料費2,000円) 持ち物 鉛筆、消しゴム、ペン

中央公民館 ☎32・0437

催し スポーツ

# 長岡市美術展覧会(市展)

日時=11月1日(木)～5日(月) 午前9時～午後6時(5日は午後3時まで) 会場=厚生会館大ホール、第二小ホール(長岡市美術協会の作品は2階ロビーに展示)

生涯学習文化課 ☎32・5110



「まちの先生」中曾根勝彦さん 省エネルギー普及指導員の知識を生かしたいと思い、登録しました。9月から企画講座「あなたにできる、知って得する省エネ作戦」も開催しています。ぜひ、あなたも勇気を出してチャレンジしてみませんか

特技や経験を生かして、あなたも「まちの先生」に 「まちの先生」は長岡市の生涯学習人材バンク。登録者は、小・中学校の総合学習や地域コミュニティ活動など、さまざまな学びの場で講師として活躍しています。まちの先生が自ら企画・運営する「まちの先生企画講座」も開催でき、個人でも団体でも随時登録可能です。

生涯学習文化課 ☎32・5110

生涯学習相談室 ☎38・90502

まちの先生企画講座

① ログハウスで林業体験

日時 10月21日(日) 午前10時～午後2時30分(現地集合)

会場 赤田ログハウス周辺(和島地域日野浦) 内容 山の山のログハウスの拠点に周辺の山林で造林体験 講師 県指導員 業士・大矢征司さん

対象 小学生5・6年生および中学生とその保護者 定員 40人(先着) 参加料 1,000円(保険料) 持ち物 昼食、飲み物、軍手、タオル、山歩きのできる服装

9日(火)から

② 誰にも出来る ちぎり絵教室

日時 11月16日(金)・30日(金)、12月7日(金) 午後6時30分～8時30分(計3回) 会場 中央公民館405教室 講師 荒木房子さん 定員 20人(先着) 参加料 2,600円(材料費含む) 持ち物 鉛筆、ハサミ、ピンセット、おしぼり

10月15日(月)から

催し スポーツ

健康

健康

募集

募集

みんなのひろば

## ② 中東問題を考える

アル・カイダ、レバノンのヒズボラ、パレスチナのハマスの運動の背景にある中東地域の問題と和平工作の今後を考えます。

## ③ 親子ふれあい茶の湯体験をしよう

日時 11月10日(土) 午前10時～正午 会場 中央公民館3階和室 講師 高齢者趣味の教室茶室講師 定員 小学生の親子15組(先着) 参加料 1組600円 持ち物 靴下着用、ハンカチ、ティッシュ



## ④ 科学博物館 ☎32・0546

① 鉄道模型で学ぶ上越新幹線25年のあゆみ(無料)

開業から25年を迎える上越新幹線の列車をNゲージ鉄道模型で再現し、運転します。直接会場へどうぞ。

日時 10月13日(土) 午前10時～午後8時、14日(日) 午前10時～午後8時

## レディースゼミナール

充実した女性の生き方、自己表現トレーニングやリーダーとして必要なことなどを学びませんか(計9回)。

期日	内容	講師
11/22(木)	充実した女性の生き方を考えよう～その1～	にいがた女性会議運営委員・齋藤良子さん
12/6(木)	女性としての新しい生き方を考えよう	新潟県地域づくりアドバイザー・浅野ゆうこさん
13(木)	充実した女性の生き方を考えよう～その2～	にいがた女性会議運営委員・齋藤良子さん
20(木)	リーダーに求められるコーチング・コミュニケーション技能を身に付けよう～その1～	マックス・ゼン・パフォーミング・コンサルタンツ代表取締役・丸山結香さん
1/10(木)	自己表現トレーニング技能を身に付けよう～自分とのコミュニケーション～	アカデミー・オブ・パフォーマンス・アーツ代表取締役・小林敬子さん
17(木)	リーダーに求められるコーチング・コミュニケーション技能を身に付けよう～その2～	マックス・ゼン・パフォーミング・コンサルタンツ代表取締役・丸山結香さん
24(木)	自己表現トレーニング技能を身に付けよう～他とのコミュニケーション～	アカデミー・オブ・パフォーマンス・アーツ代表取締役・小林敬子さん
31(木)	グループ別学習会・討議ほか	歩々の会
2/7(木)	地域づくりと女性(あなた)の役割を知ろう	にいがた女性会議運営委員・齋藤良子さん

時間=午後1時30分～3時30分 会場=中央公民館 対象=市内在住の成人女性 定員=25人(先着) 参加料=1,000円(初回に) 10月15日(月)から電話で中央公民館 ☎32・0437へ 1歳以上。講座申し込み時に予約

## 2 生物標本展示会・自然科学写真展示会(無料)

県内の小・中・高校生による標本と写真の展示会です。直接会場へどうぞ(出品の問い合わせは科学博物館へ)。

日時 10月22日(月)～28日(日) 午前9時～午後5時(最終日は午後3時まで) 会場 中央公民館大ホール

## 3 野鳥相を調べる会

長岡野鳥の会会員と一緒に、歩きながら野鳥を観察します。

日時 10月28日(日) 午前8時～11時(雨天決行) 会場 枙形山 集合 枙形山自然公園 駐車場(山頂下の管理棟脇)

## 4 信濃川・冬の道草観察会

市街地から信濃川を散策し、道草たちを観察します。

日時 11月4日(日) 午前9時～正午(雨天中止) 会場 科学博物館 信濃川 集合 科学博物館展示室 対象 小学生(小学校3年生以下は保護者同伴) 参加料 50円 持ち物 筆記用具、帽子など 11月1日(木)まで

## 5 越冬昆虫を調べる会

日時 11月11日(日) 午前10時～正午(雨天中止) 会場 信濃川河川敷 集合 科学博物館

## 6 体験教室に参加しませんか

期日と内容 ① 10月20日(土)折り紙アート ② 21日(日)木の実の動物 ③ 21日(日)赤とんぼの壁掛け ④ 22日(月)アロマセラピー(ハンドクリーム・リップクリーム) ⑤ 11月1日(木)生け花(小国を活躍) ⑥ 5日(月)コンニャクづくり ⑦ 11日(日)とり風作り ⑧ 15日(木)そば打ち

時間 午前9時30分～正午(③は午後1時～3時30分) 定員

# 秋のまつり三昧

■米百俵まつり 日時=10月6日(土) 午前11時30分～午後6時 会場=大手通り周辺 観光課内米百俵まつり実行委員会 ☎39・2221

① 越後長岡時代行列 戊辰戦争長岡城奪還時の長岡藩を再現した隊編成や、華やかな牧野家参勤交代など市民約500人が行進します(天候によって変更あり)。

時間=午後2時...水道公園から大手通りに向け出発、午後3時30分...大手通りで行列行進

② 米百俵リレー 戊辰の役敗戦後に、三根山藩(現在の新潟市西蒲区巻・岩室)から百俵の米が贈られたという史実に基づき、巻から長岡までの42.8km、15区間を巻・岩室・長岡からの参加者がリレーします。

時間=午前10時20分...巻・入徳館研修センタースタート、午後3時10分...大手通りゴール(予定)

③ そのほかイベント 自衛隊音楽隊オープニングパレード、米百俵チャリティ、米百俵囲碁まつり、米百俵みこし、ホコ天イベント(各地域のイベント・物産展、フリーマーケットや和太鼓の演奏など)

■R290街道まつり 日時=10月14日(日) 午前10時～午後4時 会場=道の駅R290とちお 内容=国道290号沿線地域の特産品紹介と販売、ステージコーナーなど 枙尾観光協会 ☎51・1195

■中之島産業まつり 日時=10月21日(日) 午前9時～午後3時 会場=中之島支所周辺 内容=名物ジャンボおにぎり、特産品の抽選会 中之島支所産業課 ☎61・2011

■ながおか農業まつり 日時=10月27日(土)・28日(日) 午前10時～午後4時 会場=ハイブ長岡 内容=農畜産物品評会、農畜産物販売、きのこ祭り、小・中学校絵画展、フォトコンテスト、健康展、ジャンボのり巻き寿司作り、ヒーローショー、飲食コーナーなど JA越後ながおか組織福祉課 ☎35・1304

■あぶらげまつり・コシヒカリまつり 日時=10月28日(日) 午前10時～午後3時 会場=杜々の森名水公園 内容=巨大あぶらげ作り、秋の味覚紹介、伝統芸能・広大寺など 杜々の森名水公園 ☎58・3050

■栃尾地域農業まつり 日時=10月28日(日) 午前10時から 会場=道の駅R290とちお 内容=栃尾産農産物の即売や試食、餅つきなど 枙尾支所農林課 ☎52・5847

■みしま産業まつり 日時=11月3日(祝) 午前9時～午後3時30分 会場=みしま会館周辺 内容=農林産物即売会、木工教室、特産物販売など 三島支所産業課 ☎42・2221

■おぐに秋まつり 日時=11月3日(祝) 午前9時～午後3時(予定) 会場=小国公民館、小国会館ほか 内容=ふるさと市場(特産品販売、農林産物販売、各種PRコーナー)、屋台村、文化・芸能発表など(予定) 小国支所産業課内おぐに秋まつり実行委員会事務局 ☎95・5906

■長岡市秋まつり 観光課 ☎39・2221 今年の会場は千秋が原ふるさとの森です。

① 錦鯉即売会 約1万匹を即売します。 日時=11月3日(祝)～4日(日) 午前8時～午後5時

② らんちゅう品評会・即売会 約500匹を即売します。 日時=11月2日(金)～4日(日) 午前8時～午後4時(品評会は3日(祝)のみ)

③ 秋の味穫市 地元で獲れた新鮮な野菜や米などを販売します。 日時=11月2日(金)～4日(日) 午前10時から

④ 菊花展示会 色とりどり、多種多様な菊をご鑑賞ください。 日時=11月2日(金)～7日(水) 午前9時～午後5時 ※2日は審査会が終了する午後1時頃から

〈作品募集〉 自慢の菊を出展してみませんか。優秀作品には賞状・賞品を差し上げます。 募集内容=自由大菊、小菊、切り花など 長岡市菊花愛好会事務局・中川さん ☎35・7381、近藤さん ☎46・2578



10俵のジャンボおにぎり!

健康

健康

募集

募集

みんなのひろば



日本語講座 (後期)

外国籍市民を対象にした初歩の日本語講座です。
期間=10月~平成20年3月 コースと日時=昼クラス1・2...火・金曜日午前9時30分から、夜クラス...日曜日午後7時から、日曜クラス...午後2時15分から、ひらがな・カタカナ2カ月コース...日曜日午後1時から
会場=市民センター204会議室 料金=1回300円 財長岡市国際交流協会 ☎39・2714

- 1 星空をみる会 (無料)
直接会場へどうぞ (雨天・曇天の場合は予備日に延期。予備日も雨天・曇天は中止)。
日時 10月24日(水)午後7時~8時30分 (予備日10月25日(木)・26日(金)、時間は同じ)
2 子ども映画劇場 (無料)
日時 10月28日(日)午後2時20分~3時10分 内容 アニメ「忍たま乱太郎」八つ化け頭

- 3 室内水泳記録大会
日時 11月11日(日)午前9時30分~午後4時 対象 県内の小・中・高校生 競技種目 自由形・平泳・背泳・バタフライ・個人メドレー・リレー (各種目の年齢別競技) 参加料 1人300円 10月12日(金)までに各学校、スイミングクラブごとにセンターにある申込用紙に記入し、参加料を添えて直接センターへ \*プラネタリアムは、秋番組「大航海時代」(約45分)を放映しています

- 1 みそづくり体験
コースと期日 Aコース: 11月9日(金)~11日(日)、Bコース: 11月13日(火)~15日(木)、Cコース: 11月16日(金)~18日(日)、Dコース: 11月20日(火)~22日(木) 時間 各コースとも1・3日目: 午前9時~正午、2日目: 午前または午後の1時間程度 定員 大豆使用量1

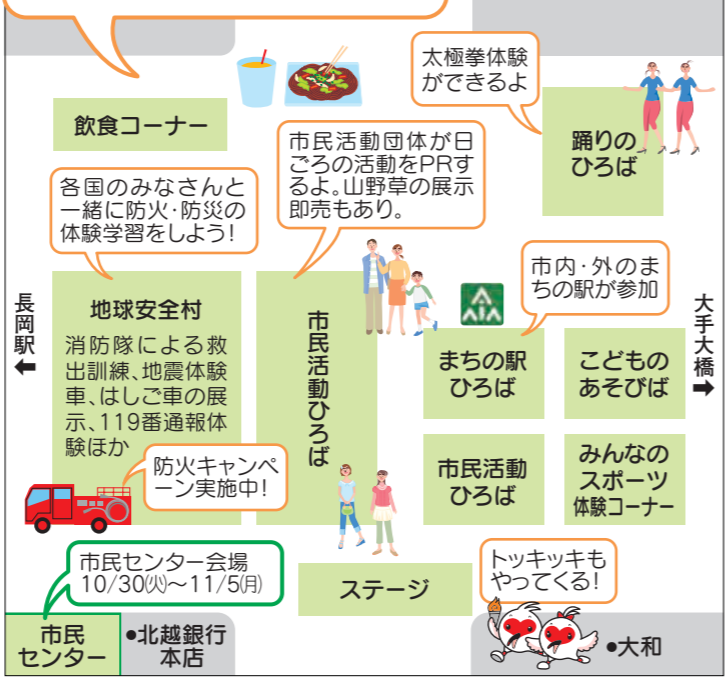
- 2 おこわだんご講座
日時 10月26日(金)午前9時~正午 定員 20人 参加料 500円
3 来春に初窯予定の登り窯で器を焼いてみませんか
春からつくり始めた登り窯がもうすぐ完成。これに先立ち器づくりをします。初窯は来年の田植え後の予定です。
期日 10月24日(水)・25日(木)・26日(金)・28日(日)・31日(水)、11

- 1 2 3 いずれも10月15日(月)まで(消印有効)に、往復はがきの往信の裏に希望講座名(1)は希望コース、大豆使用量、(2)は希望日、住所、氏名、電話番号を、返信の表にあて先を記入して〒944-0108 21 栖吉町3670 農の駅あぐらって長岡へ

- 1 ファミリー・サポート・センター 会員養成講習会
ファミリー・サポート・センターの仕事や子どもの考えます。
期日と内容 10月18日(木): 子育て中の家庭内の困りごと(家庭児童相談員) 25日(木): 保育園入園について(保育士) 時間 午前10時30分~正午
★ちびっこ広場では、随時保育士が保育園入園や子育てに関する相談を受け付けています。お気軽にどうぞ。

- 2 コミュニケーションひろば
保育に興味がある人が対象です。
日時と内容 10月24日(水)①センター事業のあらましと活動内容: 午前10時~正午 ②ほ乳と食事: 午後1時~3時 ③子どもの身体の発育と病気: 午後3時15分~5時15分、26日(金)④心の発達とその課題: 午前10時~正午 ⑤子どもの事故と防止対策: 午後1時~3時
⑥保育の心: 午後3時15分~5時15分 会場 しま会館 定員 50人(先着) 参加料 無料 10月17日(水)まで保育あり(定員8人。生後6カ月以上。要予約)

11月3日(祝)は 大手通りホコ天に集まろう! 市民活動まつり
時間=午前11時30分~午後4時 市民センター事務所 ☎39・2763
たくさんの市民活動団体が結集! 体験や交流が盛りだくさん。飛び入り参加大歓迎です。



雪国植物園 ☎46・0030の催し
開園時間=午前9時~午後5時 (入園は午後4時30分まで)
入園料=大人400円、小・中・高校生50円、幼児無料
◇樹木ウォッチング (木の実・落ち葉)
日時=10月21日(日)午前10時~正午

- 1 A-Rジャパン絵画コンクール入賞作品展
期間 10月6日(土)~14日(日) 会場 2階ロビー
2 佐和楽流大正琴アンサンブルおさらい発表会
日時 10月21日(日)午後1時30分~4時 会場 地下1

国際交流センター「地球広場」(1階) ☎39・2714
1 秋JICAボランティア体験談&説明会 (無料)
JICA (国際協力機構) ボランティア事業の紹介、青年海外協力隊の体験報告、応募方法などの説明会です。直接会場へどうぞ。
期日 10月27日(土) 対象と時間 シニア海外ボランティア: 午前10時30分~午後0時30分、青年海外協力隊: 午後2時~4時
会場 地球広場 団 JICA長岡デスク ☎39・2714

ウィルながおが図書コーナーをご利用ください
女性、男性の生き方・子育て・介護・からだ・DVなどの本や、男女共同参画に関する専門書、行政資料を取り揃えて貸し出ししています。
蔵書数は現在約1,000冊。貸し出しは1人3冊まで、期間は2週間です。お気軽にお立ち寄りください。

- 1 ちびっこタイムとお絵かきタイム
保育士とリズム体操や手遊びなどをして遊びましょう。
日時 10月16日(火)、11月1日(木)午前11時から45分程度 対象 乳幼児とその保護者
2 ママのためのミニ講座「気楽ジョーガ」
子育て中のお母さんのリラックスタイム、ヨーガ体験とおしゃべりを楽しみましょう。
日時 10月30日(火)午前10時30分

- 3 子育て相談
子育てに関する不安や悩み、子どもとの接し方などについて、相談員と一緒に

INFORMATION

申し込み方法の記載のないものは、電話で申し込んでください。なお、FAX、Eメールの記載のある課はFAX、Eメールでも受け付けます。

ながおが市民センターの催し ☎39・2763
時間の記載のないものは、平日が午前8時30分~午後9時、土・日・祝日が午前9時~午後6時30分です。金額の記載のないものは無料です。展示の初日と最終日は、準備と片付けのため、展示をご覧いただけられない場合があります。詳しくはお問い合わせください。

- 1 フラワーアレンジメント展示会
期間 10月10日(水)~15日(月)
2 川崎表装展 (書・画・拓本など)
期間 10月17日(水)~22日(月)
3 シリウス版画の会 木版画展
期間 10月24日(水)~29日(月)
4 小国山野草会 秋の山野草となりわいの匠展
期間 11月2日(金)~4日(日)
5 絵手紙教室三来福作品展
期間 11月7日(水)~12日(月)

- 3 ONCリード合奏団発表会
日時 10月27日(土)午後1時~3時 会場 地下イベント広場
4 シルバー人材センター 会員の趣味の作品展
期間 11月8日(木)~11日(日) 会場 地下イベント広場
国際交流センター「地球広場」(1階) ☎39・2714

- 2 未来市民国際フォーラム2007「多文化共生と地域づくり」(無料)
世界の現状や国際協力の実態について理解を深めます。
日時 10月27日(土)午後1時~4時 会場 市立劇場3階大会議室 講師 特定非営利活動法人多文化共生センター大阪代表理事・田村太郎さん
地球広場にある申込書をファクス、郵送または持参
男女平等推進センター ウィルながおが(2階) ☎39・2746 FAX 39・2747 wil@city.nagasaki.jp

- 1 平成18年度貸出ベスト3
1位 自己カウンセリングとアサーションのすすめ
2位 スッキリ!
3位 子育てハッピーアドバイス①②③
働く女の胸のウチ
消費生活センター(3階) ☎32・0022
●くらしの講座 もしもに備えて「成年後見制度と遺言」
日時 10月24日(水)午後1時30分~3時 会場 202会議室 講師 金融広報アドバイザー・武田昇さん 定員 30人(先着) 電話番号
ちびっこ広場(4階) ☎39・2775
申し込みの記載がないものは当日直接会場へどうぞ。

催し スポーツ

健康

手続き・制度

募集

くらし

みんなのひろば

催し スポーツ

健康

手続き・制度

募集

くらし

みんなのひろば

# INFORMATION

●申し込み方法の記載のないものは、電話で申し込んでください。なお、FAX、Eメールの記載のある課はFAX、Eメールでも受け付けます。

**1 企画展「長岡市ゆかりの日本画 市内学校・施設の所蔵品より」**

名誉市民の三輪晃勢や大矢紀、洋画家としても知られる小山正太郎や高村真夫の作品や横山操の大作など近・現代の日本画約45点を展示します。

日時 10月5日(金)～11月25日(日) 午前9時～午後5時(入館は午後4時30分まで) 休館日は10月8日(祝) 休館日は10月9日(火)は休館

会場 長岡市立美術館(10月8日(祝)は休館)

入館料 一般300円、大学・高校生200円、中学生以下無料



▶小山正太郎「富士山」

**2 作品鑑賞会**

「長岡市ゆかりの日本画」展の見どころを紹介し、感想などを交えながら鑑賞します。直接会場へどうぞ。

日時 10月21日(日)午後2時から 会場 長岡市立美術館展示室

参加料 当日の観覧券(300円)が必要

**3 上映会(無料)**

直接会場へどうぞ。

日時と内容 ①10月20日(土)午後2時～3時「一休さん」髪長姫「浦島太郎」「絵姿女房」

②28日(日)午後2時～3時40分「米百俵・小林虎三郎の天命」(93年日本) 会場 長岡市立美術館ハイビジョンシアター

定員 20人(先着)

**4 はじめての篆刻講座**

篆刻の基礎知識を学び、1～3種類の雅印を制作します。

日時 11月10日(土)・11日(日)午後1時～4時(計2回) 会場 長岡市立美術館アトリエ

講師 書家・内山玉延さん 対象 高校生以上 定員 15人

(先着) 参加料 2,500円 持ち物 筆記用具 10月17日(水)から

## いきいき教育推進懇談会

「長岡の夢づくり教育～子どものために、今、大人ができること～」をテーマに、親や大人として何を大切にすべきか、家庭や地域で何が必要かを考えます。入場無料。直接会場へどうぞ(保育あり)。

日時=10月20日(土)午後1時30分～4時  
会場=リリックホール・コンサートホール

**内容と講師**

①リレートーク…「親として考え、心がけていること」  
阪之上小学校PTA会長・小島孝之さん、「子どもの心身の発達に及ぼすメディアの影響」新潟大学大学院小児科学分野准教授・田中篤さん、「子どもを伸ばす毎日のルールと親の役割」文筆家・辰巳渚さん

②パネルディスカッション…リレートークの講師をパネリストに会場の参加者を交え意見交換

☎学校教育課 ☎39・2249

## 国営越後丘陵公園へ行こう！ 越後公園管理センター ☎47・8001



11月4日(日)まで休まず開園。10月8日(祝)と21日(日)は入園無料(駐車料金は別途必要)。  
時間=午前9時30分～午後5時(11月は午後4時30分まで)  
入園料=大人400円、小・中学生80円

**■コスモスまつり**

12品種約50万本のコスモスの花景色です。期間中はクラフト教室などを開催。平日は、各日先着50人にイエローコスモスの苗をプレゼントします。

期日=10月8日(祝)まで

**■香りのばらまつり・秋**

339品種1,800株のばらが秋空に咲き誇ります。期間中の平日は、各日先着50人にハーブ苗をプレゼント

期日=10月6日(土)～11月4日(日)

**■NHK「趣味の園芸」公開収録&第1回国際香りのばら新品種コンクール表彰式**

日時=10月14日(日)午後1時から 会場=香りのばら園

**■クラフト教室**

ばらまつり期間中の土・日・祝日は各種クラフト教室を開催します。

内容=アメリカンフラワー教室、押し花教室、バラを使ったフラワーアレンジメント教室、ポーセラーツ教室、ポリマークレイ教室、和紙の花あーと、銀粘土教室、カイト・グライダー教室(開催日などの詳細はお問い合わせください) 会場=花と緑の館ほか

**■ディスクゴルフ体験教室(無料)**

ゴルフのルールでプレーするfrisbee「ディスクゴルフ」の体験教室です。

日時=10月14日(日)午前10時～午後4時

**■里山サンデーガイド(無料)**

里山の恵みを実感してみよう。

日時=10月14日(日)午後0時30分～3時  
集合=花と緑の館

**■呈茶**

香りのばら園で抹茶と和菓子どうぞ。

日時=10月21日(日)午前10時～午後3時  
参加料=300円 定員=200人(当日10時から先着)

**■森の音楽会(無料)**

日時=10月21日(日)午後1時30分～2時30分  
会場=花と緑の館 内容=童謡などの演奏会

**■プロジェクトワイルド指導者養成講習会**

日時=10月28日(日)午前9時～午後5時  
内容=環境教育指導者養成の講習会 定員=30人(先着)  
参加料=8,100円 10月15日(月)まで

**5 こども造形講座**  
陶芸にちようせん2

粘土の板からカップなどをつくりまわす。焼き上がりまでおよそ3カ月かかります。

**「篆書」と言われる中国の古い書体を、石に刻みます。世界にただ一つ、オリジナルの印作りをチャレンジしてみませんか。**

(講師作品)

上:陰刻「玉延知命以後所作」  
下:陽刻「知四十九年非」

**●おこなすパニック講座**

日時 11月1日～20日の毎週

**Word2002活用**

日時 11月1日～20日の毎週

**●おこなすパニック講座**

日時 11月28日(日)午後1時30分～3時30分 会場 長岡市立美術館アトリエ

講師 長岡市立美術館アトリエ 楽黛・佐藤隆雄さん 対象 小・中学生(付き添いの大人も可) 定員 15人(先着)

参加料 500円 持ち物 空き缶、クッキーの型抜きなど、古い歯ブラシ、セロハンテープ、定規、長い楊枝、ぞうきん

10月17日(水)から

**●公園緑地課**

☎39・2230  
FAX 39・2270

**●花と緑の教室**

日時 10月27日(土)午前10時～11時30分 会場 千秋が原ふ

**①コケ玉づくりの楽しみ方**

日時 11月17日(土)午後1時30分～3時 会場 千秋が原ふ

**②落葉を使った腐葉土の作り方(無料)**

日時 11月17日(土)午後1時30分～3時 会場 千秋が原ふ

**●おこなすパニック講座**

日時 11月28日(日)午後1時30分～3時30分 会場 長岡市立美術館アトリエ

講師 長岡市立美術館アトリエ 楽黛・佐藤隆雄さん 対象 小・中学生(付き添いの大人も可) 定員 15人(先着)

参加料 500円 持ち物 空き缶、クッキーの型抜きなど、古い歯ブラシ、セロハンテープ、定規、長い楊枝、ぞうきん

10月17日(水)から

## 長岡市芸術文化振興財団ガイド ☎29・7715

各催しのチケットは、リリックホール、市立劇場と市内各プレイガイドで取り扱っています。リリックホールおよび市立劇場では、郵送による販売も行います。

**1 朗読会「ドラマチックな語りの会」**

日時=10月17日(水)午後2時から 会場=リリックホール・ホワイエ 料金=全席自由1,000円(リリックホールと市立劇場のみで販売) 定員=100人 出演=文学座俳優・本山可久子、文学座俳優・瀬戸口都

**2 市民企画公募型事業**

**①ふれあいコンサート**

一音とこころがつながるオーケストラ

日時=10月28日(日)午後3時から 会場=リリックホール・コンサートホール 料金=全席自由一般2,000円、高校生以下1,000円 指揮=磯部省吾 ソリスト=片野大輔 管弦楽=長岡フレンドリーオーケストラ 曲目=ヘンデル/組曲「水上の音楽」、サン・サーンス/チェロ協奏曲第1番ほか

**②中越地震復興支援ミュージカル「ユイナシビト」**

日時=①10月31日(水)午後7時から②11月1日(木)午後7時から 会場=リリックホール・シアター 料金=全席自由2,000円 出演=塚本一郎、青沼神対馬、宇佐美多恵子、市民出演者ほか

**3 ジュニア・リリック・コンサート2007**

地元で音楽を学んでいる子どもたちによる発表コンサートです。入場無料。整理券を10月16日(火)から配布します。

日時=12月16日(日)午後1時30分から 会場=リリックホール・コンサートホール

**4 アンサンブル・リリックwith澤クワルテット**

コンサート

7カ月間の弦楽合奏講習会の成果発表演奏会です。

日時=1月13日(日)午後2時から 会場=リリックホール・コンサートホール 料金=全席自由500円 指揮=澤クワルテット・澤和樹 ソリスト=澤クワルテット・林俊昭 弦楽=弦楽合奏講習会受講生・アンサンブル・リリック 曲目=ハイドン/チェロ協奏曲第1番ハ長調Hob VIIb-1、ドヴォルザーク/弦楽セレナードホ長調op.22ほか チケット発売日=10月19日(金)

**5 イッセー尾形のとまらない生活2008in長岡**

日本の一人芝居の第一人者・イッセー尾形の公演。新作8本をお届けします。

日時=①1月19日(土)午後6時30分から②1月20日(日)午後

2時から 会場=リリックホール・シアター 料金=全席指定4,000円(リリックホールと市立劇場のみで販売) 出演=森田雄三 チケット発売日=10月20日(土)

**◆「イッセー尾形のつくり方」ワークショップin長岡**

演出家・森田雄三によるワークショップです。

期日=1月15日(火)～18日(金) 料金=1日1,000円 10月20日(土)～12月15日(土)(必着) ※詳しくはお問い合わせください

**6 プラハ交響楽団ニューイヤーコンサート**

日時=1月22日(火)午後7時から 会場=市立劇場 料金=S席8,000円、A席6,000円 指揮=船橋洋介 ヴァイオリン=千住真理子 曲目=スメタナ/連作交響詩「わが祖国」より交響詩「モルダウ」、メンデルスゾーン/ヴァイオリン協奏曲ホ短調ほか

チケット発売日=10月13日(土) 青少年招待=100人(青少年招待の対象は小学4年生～高校生です。多数の場合は抽選。詳しくはお問い合わせください) 11月12日(月)(必着)まで

**7 リリック・ウィークデーシリーズ**

～冬のリリックはおもしろい!!～

**①初笑い「新春 笑福亭仁鶴独演会」**

日時=1月31日(水)午後1時30分から 会場=リリックホール・シアター 料金=全席自由1,500円 出演=笑福亭仁鶴、笑福亭仁嬌、笑福亭仁昇 チケット発売日=10月18日(木)

**②マリパデュオコンサート 池上英樹×後藤由里子**

～響きと躍動、これぞデュオの息遣い～

日時=3月14日(金)午後1時30分から 会場=リリックホール・コンサートホール 料金=全席自由1,500円 曲目=サティ/君が好き、J.S.バッハ/主よ、人の望みの喜びよほか チケット発売日=10月18日(木)

※①②のセット券を限定100組特別価格(2,000円)で販売します(10月18日(木)～25日(木)にリリックホールのみで取り扱い)

**8 リリックホールコーラスフェスティバル**

参加者募集

日時=12月2日(日)午後1時から 会場=リリックホール・コンサートホール 参加資格=小学生以上(3人以上のグループ) 参加料=出演者1人200円(高校生以下無料) 出演時間=8分 10月14日(日)までに所定の申込書でリリックホールへ



▲千住真理子

催し スポーツ

健康

手続き・制度

募集

くらし

みんなのひろば

催し スポーツ

健康

手続き・制度

募集

くらし

みんなのひろば

# INFORMATION

●申し込み方法の記載のないものは、電話で申し込んでください。なお、FAX、Eメールの記載のある課はFAX、Eメールでも受け付けます。

催し  
スポーツ

## 生涯学習文化課 ☎32・5110

### ①長岡デザインフェア2007

①長岡造形大学会場 直接会場へどうぞ。  
日時 10月13日(土)午後1時～4時、14日(日)午前9時30分～午後4時 内容 体験(一部有料)：デザインクイズ付きスタンブラー、小国和紙を使った小物のデザイン、枳尾おかめかぼちゃ絵付け、フラワーアレンジ、建築工作、展示：うちのデザイン展、街並デザイン展、被災地発命を守るデザイン開発活動ほか

### ②新潟県立近代美術館会場(公募型市民企画事業)

◇(社)日本グラフィックデザイナー協会(JAGDA)優秀作品展(無料)  
日時 10月6日(土)～14日(日)午前9時～午後5時(9日(火)休館。12日(金)午後6時30分まで)  
◇新潟開催記念トークイベント(無料)  
直接会場へどうぞ。  
日時 10月14日(日)午後1時30分～4時45分

### ③景観バスター(無料)

長岡市都市景観賞受賞地を巡ります。  
日時 10月14日(日)午後1時から2時間半程度 集合 長岡造形大学来賓者用玄関前鑑賞地(車窓あり) 長岡市医師会館(寺島町)、ギャラリー

### ⑤子どもの本を読む会

日時 10月10日(水)午前10時～11時30分 会場 中央図書館2階講座室1 テーマ リチャード・ベック著「シカゴより好きな町」

### ⑥映画会

日時と内容 ①10月6日(土)午後2時～2時40分「草迷宮」(79年日本) ②16日(火)午後2時～3時10分「春の調べ」(32年チェコスロバキア) 会場 中央図書館2階講座室 定員 190人(先着)

### 互尊文庫 ☎35・7981

### ●読者のこころ(無料)

直接会場へどうぞ。  
日時 10月26日(金)午後7時～8時30分 テーマ 森絵都著「カラフル」

### 北地域図書館 ☎22・7100

### ●みにみに上映会(無料)

直接会場へどうぞ。  
日時 10月21日(日)午後3時～3時40分 内容 「さるかに合戦 いじめっこザルと正直カニさん」、まんがイソップ物語 ③「欲ばりな犬」「ロバとオンドリとライオン」

催し  
市政広報番組

- ◆FMながおか(76.4MHz)
  - ・「長岡市からのお知らせ」7分間 毎週月～金曜日午前7時50分ころからと午後5時30分ころから
  - ・「市役所発! 市民情報局」10分間 毎週金曜日午前7時20分ころから(再放送は午後0時15分、6時45分) ※放送の翌週から市ホームページで配信
  - ・「地球広場多言語放送ワールドカフェ」30分間 在住外国籍市民向け4カ国語放送(英語、中国語、ポルトガル語、やさしい日本語) 毎週水曜日午後6時30分から(再放送は毎週日曜日午後5時)
- ◆BSNラジオ(AM1062kHz)
  - ・「長岡市だより」90秒間 毎週月～金曜日の午後2時30分ころから
- ◆エヌ・シー・ティ(ケーブルテレビ)
  - ・「長岡市発! 情報宅配便」15分間 毎月第1月曜日の午後6時15分から(再放送は随時) ※本放送の翌日から市ホームページで配信

催し  
スポーツ

スポーツ

健康

手続き・制度

募集

くらし

みんなのひろば

沙蔵(本町)、機那サフラン酒本舗「鏝絵の蔵」(撰田屋)、如是蔵博物館(福住)ほか  
定員 18人(先着) 対象 一般(小学生以下は保護者同伴) 10月11日(木)・12日(金)に電話で生涯学習文化課内同実行委員会事務局へ

②越後オペラ「みるなの座敷」ハイライト版(ご招待)  
長岡地域に伝わる昔話を基に創られた創作オペラです。  
日時 11月14日(水)・15日(木) ①午前の部：午前10時15分～11時30分 ②午後の部：午後1時30分～2時45分 会場 市立劇場 定員 各70人(多数の場合抽選) 10月24日(水)まで(必着)に、往復はがきの往信の裏に「みるなの座敷希望」、希望日、午前・午後の別、住所、氏名、電話番号を、返信の表にあて先を記入し〒940-0007 2柳原町2の1 長岡市生涯学習文化課へ(はがき1枚につき1人)

①ビジネスマナー習得教室(ブルジョアアップ編)  
クレーム電話対応や会議での発言の仕方など実践的な学びます。  
日時 10月20日(土)～11月11日(日) 会場 中央図書館 ☎32・0658 FAX 32・0664 lib@city.nagokanigata.jp すべて無料です。④⑤⑥は直接会場へどうぞ。

①松岡達英絵本原画展「自然は ぼくのアート」  
長岡市出身の絵本作家・松岡達英さんの郷土の自然が舞台の絵本原画を中心に、スケッチブック・手作りおもちゃなどを展示します。  
日時 10月20日(土)～11月11日(日) 会場 中央図書館 ☎32・0658 FAX 32・0664 lib@city.nagokanigata.jp すべて無料です。④⑤⑥は直接会場へどうぞ。

①記念講演会 「自然は ぼくのアート」  
日時 10月20日(土)午前10時30分から 会場 中央図書館2階講座室 定員 190人(先着)

②ワークショップ「紙粘土でフローチをつくろう」  
日時と対象 10月28日(日)子ども向け(小学2年生以下は保護者同伴)：午前10時30分～11時30分、一般向け(中学生以上)：午後2時30分～3時30分 会場 中央図書館2階講座室1 定員 各20人(先着) 持ち物 水彩絵の具セット、HB鉛筆



人や動物・虫たちが自然の中で共存することの大切さ、震災を乗り越えて、たくましく生きる力強さを感じてください。

②文芸講演会「地域再生の試み 大地の芸術祭：越後妻有アートトリエンナーレ」  
日時 11月18日(日)午後2時～3時30分 会場 中央図書館2階講座室 講師 アートディレクター・北川フラムさん 定員 190人(先着) 10月20日(土)から電話または直接

④エコ・ブックスフェア  
図書館で不要になった本を無料でお譲りします。提供冊数が少ないため、1人あたりの提供冊数を制限します(本が無くなり次第終了)。駐車場が大変混み合いますので公共交通機関をご利用ください。  
日時 10月14日(日)午前9時30分～11時30分 会場 中央図書館2階美術センター 内容 冊数 一般書、雑誌(1人各10冊、計20冊まで。袋は各

④エコ・ブックスフェア  
図書館で不要になった本を無料でお譲りします。提供冊数が少ないため、1人あたりの提供冊数を制限します(本が無くなり次第終了)。駐車場が大変混み合いますので公共交通機関をご利用ください。  
日時 10月14日(日)午前9時30分～11時30分 会場 中央図書館2階美術センター 内容 冊数 一般書、雑誌(1人各10冊、計20冊まで。袋は各

②ワークショップ「紙粘土でフローチをつくろう」  
日時と対象 10月28日(日)子ども向け(小学2年生以下は保護者同伴)：午前10時30分～11時30分、一般向け(中学生以上)：午後2時30分～3時30分 会場 中央図書館2階講座室1 定員 各20人(先着) 持ち物 水彩絵の具セット、HB鉛筆

④エコ・ブックスフェア  
図書館で不要になった本を無料でお譲りします。提供冊数が少ないため、1人あたりの提供冊数を制限します(本が無くなり次第終了)。駐車場が大変混み合いますので公共交通機関をご利用ください。  
日時 10月14日(日)午前9時30分～11時30分 会場 中央図書館2階美術センター 内容 冊数 一般書、雑誌(1人各10冊、計20冊まで。袋は各

## (財)長岡市体育協会(市民体育館内) ☎34・2130と加盟団体の催し

- ①新潟県女子駅伝競走大会を応援しましょう  
日時 10月28日(日)午前11時30分スタート コース 市営陸上競技場前～大手大橋～大手通り～中央図書館前～栖吉町(折り返し)～市営陸上競技場 新潟県女子駅伝競走大会事務局・小黒さん ☎32・5528
- ②悠久スイミングクラブ  
日時 10月14日～平成20年3月16日の月3回日曜日午後1時～3時(レベルに応じて開始時間が違います) 会場 青少年文化センター 対象 小学生 参加料 6カ月で10,000円 定員 70人 10月13日(土)正午から青少年文化センターで(多数の場合午後0時15分から抽選) 長岡市水泳協会事務局(スポーツ吉岡内) ☎33・3442
- ③初心者アーチェリー教室  
日時 11月6日～27日の毎週火曜日午後7時45分～9時15分 会場 南部体育館グリーンフロア 参加料 2,500円(初回に) 財)長岡市体育協会へ
- ④秋季市民卓球大会  
期日 11月4日(日) 会場 市民体育館 種目 男子、女子…一般・高校生、中学2年生、中学1年生の部、混合…小学5年生以上、小学4年生以下の部、シニア…男子65歳以上、64歳以下の部 参加料 一般700円、高校生・シニア500円、小・中学生350円(当日に) 10月19日(金)までに中学生の部は東中学校j01bukatsu@kome100.ne.jpへ、そのほかの部は卓球協会・星田さん hoshida@coral.ocn.ne.jpへそれぞれEメールで
- ⑤市民ラージボール卓球大会  
日時 10月21日(日)午前9時から 会場 北部体育館 種目 男子・女子それぞれAクラス(2年以上の卓球経験者)、Bクラス(初心者) 参加料 1人500円(当日に) 10月12日(金)までに卓球協会・星田さん hoshida@coral.ocn.ne.jpへEメールで
- ⑥市民体育祭ハンドボール大会  
日時 10月20日(土)午前9時から 会場 北部体育館 参加料 1チーム2,000円(当日に) 10月15日(月)までに中越高校・笠原さん ☎24・0203、FAX 24・0205へ
- ⑦市民体育祭柔道大会(無料)  
日時 11月18日(日)午前9時から 会場 市民体育館 種目 ①個人戦…小学1・2年生の部、3～6年生の各部、中学生以上は階級別(一般の部は無差別) ②団体戦…中学生・高校生 10月23日(火)までに各体育館にある所定の用紙に記入して〒940-0092昭和1の5の12丸山貴裕さんへ郵送
- ⑧オータムジュニアテニス大会  
期日 11月10日(土)・11日(日)(雨天中止) 会場 希望が丘テニス場 種目 10日…高校2年生以下男子シングルス、11日…高校2年生以下女子シングルス 参加資格 市内に在住、通学および長岡市テニス協会加盟の生徒・児童 参加料 1人1,500円(当日に) 10月26日(金)までに希望が丘テニス場にある所定の用紙で 長岡市テニス協会・石原さん ☎29・1489
- ⑨トキめき健康教室(日本式気功養生術・生命の貯蓄体操)参加者募集  
畳の上で心身のバランスを調整し、臓器などの生理機能を活性化し、自然治癒力を高める健康づくりに役立つ体操教室です。男性大歓迎。  
日時 10月17日～12月19日の毎週水曜日午前10時～11時30分(計10回) 会場 市民体育館 対象 成人 定員 50人(先着) 参加料(当日に) 3,000円(別途テキスト代700円) 10月17日までに財)長岡市体育協会へ
- ⑩盛年バドミントン親善大会  
日時 11月16日(金)午後6時30分から 会場 市民体育館 種目 ①ペア…45歳以上の男女混合で合計年齢95歳以上 ②個人…男子50歳以上、女子45歳以上 参加料 ペア1組4,000円、個人2,000円 10月19日(金)までに参加料を添えて〒940-0027西蔵王2の2の3笠原秀夫さん ☎33・6297へ
- ⑪ちびっこテニス教室  
日時 11月9日～平成20年3月14日の金曜日午後4時50分～6時10分(計15回) 会場 南部体育館グリーンフロア 対象 年長～小学2年生の未経験者 持ち物 ラケット(貸し出しあり)、外履き運動靴 参加料 8,000円(初回に) 定員 30人程度(多数の場合は抽選。10月26日(金)ころ結果発送) 10月22日(月)必着で、往復はがきに住所、氏名、学年、電話番号、返信あて名を記入し、〒940-1106宮内4の6の36長岡市テニス協会事務局・石原法男さんへ
- ⑫スポーツチャンバラ体験教室  
日時 ①10月28日～11月25日の毎週日曜日午後4時～5時30分 ②10月31日～11月28日の毎週水曜日午後7時～8時30分 会場 ①日越小学校 ②宮内小学校 参加料 3,000円(用具代、保険料込) ①10月19日(金)②10月24日(水)までに財)長岡市体育協会へ電話で 長岡市スポーツチャンバラ協会 ①片岡さん ☎53・6451 ②内山さん ☎36・7887へ

21

# INFORMATION

●申し込み方法の記載のないものは、電話で申し込んでください。なお、FAX、Eメールの記載のある課はFAX、Eメールでも受け付けます。



## 2009トキメキ新潟国体 開催気運醸成事業「トキメ キスポーツトーク」(無料)

トキメキ新潟国体に向けて、スポーツ界で活躍する長岡市出身のリーダーたちが熱い思いを語り合い、長岡のまち、郷土の選手たちに応援メッセージを送ります。国体イメー  
ジング「ガムシヤラな風になれ」の原作者「カナデフウビ」による歌の披露もあります。  
日時 11月4日(日)午後2時～4時 会場 2 リリックホール・シアター ゲスト 新潟県立高校野球部監督・佐藤和也さん(長岡高校卒)、競泳シロニイオリンピック銀メダリスト・中村真衣さん ナビゲーター 中村真衣さん ナビゲーター 林信也さん(長岡高校卒)  
対象 市内在住の人 定員 450人(先着) 11月10日(水)から11月13日(土)まで 長岡市体育協会 ☎34・2130へ



## 健康相談室 (無料)

あなたの健康相談室(無料) 栄養士・保健師が健診の結果、保健師などが順次家庭訪問をして育児不安などの相談に応じます。訪問家庭



## 長岡地域の平成20年度 花苗支給希望団体募集

国民健康保険料の10月、11月、12月納期限分の納付書を10月中旬に送付します。各納期限までに納めてください。口座振替をされている人は除きます。  
※保険料の納付は、安心・便利・確実な口座振替をご利用ください(通帳をお持ちの金融機関窓口で手続きできます)。  
☎国保医療課 ☎39・2220、各支所市民生活課へ

## 第12回「米百俵賞」 候補者募集

(財)長岡市米百俵財団では、

催し スポーツ

健康

健康

手続き・制度

募集

暮らし

みんなのひろば

22

果や、生活習慣病を予防・改善する食事などの相談に個別に応じます。  
日時 10月17日(水)、11月7日(水)午後1時15分～3時 会場 健康センター 定員 各日4人(先着) 持ち物 健康手帳(持っている人のみ)  
●骨粗しょう症予防検診 女性は骨粗しょう症になりやすいといわれています。骨密度を知り、骨粗しょう症を予防しましょう。  
日時 11月1日(木)午後1時10分から、2日(金)午前9時から ③午後1時10分から 会場 健康センター 内容 骨密度測定、骨粗しょう症予防の講話・体操 対象 30歳～70歳の女性(昭和12年4月2日～昭和53年4月1日生まれ) 定員 各80人(先着) 参加料 800円(70歳は無料) 10月25日(木)まで

●「ごんには赤ちゃん訪問」をはじめます(無料) 10月から、子育て支援のため、保健師などが順次家庭訪問をして育児不安などの相談に応じます。訪問家庭



## 子ども家庭課健康センター内

☎39・2600

## いっぱいあそび！ レクリエーションフェスタ2007

日時=10月21日(日)午前9時30分～午後3時ころ  
参加料=無料～500円(詳しくはお問い合わせください)

会場	種目	時間
国営越後丘陵公園 (無料開放日・駐車場は有料)	①丘陵公園自然探勝ウォーキング◎	午前10時～正午
	②オリエンテーリング◎ (クラス:A親子、B小・中学生、C一般、D中級)	午前9時30分から、午後0時30分から
	③暗夜行路と手作りクラフト	午前10時～午後3時
	④ニュースポーツ体験ラリー	午前10時～午後3時
青葉台小学校体育館	⑤熱気球試乗体験(先着200人。当日整理券を配布)	午前9時30分から
	⑥大風揚げ観戦・体験、ミニ凧作成体験	午前10時～午後3時
	⑦トキメキ新潟国体PR トキメキ写真撮影会、ぬりえコーナー	午前10時～午後3時
	⑧フェスタの風に乗って踊ろう(フォークダンス)	午前10時30～11時30分
	⑨愛好者対象フォークダンス◎	午後1時30分～3時30分
みしま体育館	⑩フンバウンドバレーボール大会◎	午前10時～午後3時30分
市営スキー場	⑪パラグライダーふれあい体験(対象:40kg以上の中学生以上)	午前10時～正午
中央公民館～国営越後丘陵公園	⑫秋の市民サイクリング◎ (午前8時中央公民館集合)	午前8時から

●当日会場で受け付けます。◎印の種目はできるだけ事前に申し込みをしてください。10月17日(水)までにスポーツ振興課へ(⑨は10月10日(水)まで)。⑤は当日開園後から整理券を配布します。  
※ ①②⑤⑥⑧⑪⑫は悪天候の時は中止します  
☎スポーツ振興課 ☎32・6117



## 沖縄戦で亡くなった人のご遺族へ

沖縄県糸満市の平和祈念公園内に、沖縄戦で亡くなった方々の氏名を刻んだ記念碑「平和の礎」があります。昭和19年3月22日から昭和21年9月7日までの間、沖縄県区域および南西諸島周辺において、沖縄戦が原因で亡くなった方の追加刻銘を受け付けています。申し込み期限 12月14日(金)まで ☎福祉総務課 ☎39・22

## 原子力発電施設周辺地域企業立地支援給付金

事業所の新設、増設などにより電力契約が増加した事業所に電気料金の一部を給付金として交付します。交付要件 ① 次のすべての要件を満たす企業 ① 平成18年10月1日から平成19年9月末日までに電力契約の新設または増設を行っていること ② 電力契約日から平成19年9月末日までに雇用者が3人以上増加していること 給付額 平成19

新潟県で統一した保険料率が今後決定され、その後、保険料額が決まります(低所得者には、保険料の軽減制度があります)。  
<年金から天引きします>  
原則として、保険料は年金から天引きします。ただし、次の条件に該当する場合は、金融機関の窓口で、直接納めてもらいます。  
・年金額が年額18万円未満の場合  
・介護保険料と後期高齢者医療制度の保険料が年金額の1/2を超える場合

④医療費の負担は変わりません  
医療費の負担は現在の老人保健制度と同じです。医療費の負担割合は保険証に記載され、一般は1割負担、一定以上の所得がある人は3割負担となります。  
※平成20年3月に、保険証が1人1枚交付されます。

⑤窓口は市町村です  
保険制度の運営は、県内すべての市町村が加入する「新潟県後期高齢者医療広域連合」が行いますが、市町村で窓口業務を行います。

◇「新潟県後期高齢者医療に関する条例(仮称)」  
骨子(案)にご意見を  
新潟県後期高齢者医療広域連合では、後期高齢者医療制度の基本となる条例の骨子案を作成しました。骨子案についてご意見をお寄せください。ご意見を踏まえた条例案は11月下旬に国保医療課、各支所市民生活課、広域連合ホームページでお知らせします。  
閲覧場所=10月10日(水)から国保医療課、各支所市民生活課、広域連合ホームページ <http://www.niigata-kouiki.jp> 募集期間=10月10日(水)～29日(月)(必着)に郵送、ファクス、Eメールで〒950-0965新潟市中央区新光町4の1新潟県自治会館本館内新潟県後期高齢者医療広域連合 ☎025・285・3221、FAX025・285・3315、Eメール [jim02@niigata-kouiki.jp](mailto:jim02@niigata-kouiki.jp)へ

## ご存知ですか？ 75歳以上の人の医療保険制度が 来年4月から変わります

### これまでの「老人保健制度」が来年度から 「後期高齢者医療制度」に

☎国保医療課 ☎39・2220  
①75歳の誕生日から加入  
後期高齢者医療制度には75歳の誕生日から加入します。ただし、一定以上の障害がある人は、65歳から加入することができます。  
平成20年3月末までに75歳になる人は、平成20年4月に加入します。

②現在加入している保険を脱退して新たに加入します  
現在加入している国民健康保険や社会保険などを脱退し、後期高齢者医療制度に加入します。後期高齢者医療制度に加入する人が社会保険などに加入している場合は、その人に扶養されている75歳未満の家族も一緒に、社会保険などを脱退し、ほかの医療保険に加入する必要があります。  
例) 夫78歳 社会保険加入者→後期高齢者医療制度に加入  
妻68歳 夫の扶養→国民健康保険に加入または、ほかの家族の保険の扶養に

③加入者1人ひとりが保険料を負担  
国民健康保険や社会保険などの保険料負担がなくなり、後期高齢者医療制度に保険料を支払います。  
<保険料の金額>  
みなさんが平等に負担する応益分(均等割)と所得に応じて負担する応能分(所得割)をあわせた金額になります。



▶第11回米百俵賞受賞者のルダシングワ真美さん。ルワンダでの障害者の自立を支援する活動が表彰されました。

郷土の先覚者・小林虎三郎の遺徳をしのび、人材育成の大切さを表す「米百俵」の精神を継承、発展させるため、人材育成に著しい功績をあげた個人または団体を表彰します。対象 教育、文化、福祉、スポーツ、産業などの分野で独創的な活動により人材の育成に大きく貢献し、「米百俵」の精神を今に体现する個人または団体(自薦・他薦を問いません) 選考と結果発表 財団の設置する選考委員会受賞者を決定、来年3月に発表 表彰 来年6月15日の「米百俵デー」市民の集いで 賞 表彰楯、副賞100万円 平成20年1月11日(金)までに庶務課内(財)長岡市米百俵財団事務局 ☎39・2203へ  
※推薦関係書類は、市のホームページ「くらし文化・スポーツ」米百俵財団からダウンロードできます

催し スポーツ

健康

手続き・制度

募集

暮らし

みんなのひろば

# INFORMATION

●申し込み方法の記載のないものは、電話で申し込んでください。なお、FAX、Eメールの記載のある課はFAX、Eメールでも受け付けます。

## 募集

●平成20年度学校給食調理業務の委託業者募集  
詳しくはお問い合わせください。  
●10月31日(水)までに学務課 ☎39・2239へ

●長岡市特別職報酬等審議会  
特別職(市長、副市长および常勤の監査委員ならびに市議会議員)の報酬などの金額について審議します。  
●募集人数 2人(公募以外の委員は8人) 任期 12月15日～平成21年12月14日 報酬 Ⅱ会議1回につき9,100円  
●応募資格 Ⅱ平成19年12月15日現在、市内に居住する20歳以上の人で特別職の報酬などに関心があり、年に1～3回程度開催する会議に出席できる人(原則平日昼間開催)。公務員、長岡市の審議会・委員会の委員を務めている人は除きます  
●応募方法 Ⅱ10月31日(水)(当日消印有効)までに所定の申込書に「特別職の報酬等のあり方について」のレポート(800字程度)を添えて〒940-8501(住所記入不要) 長岡市人事課 ☎39・2201へ郵送。Eメール jini@city.nagaoka.jpでも受け付けます。申込書は市のホームページから入手してください(郵送希望の場合はご連絡ください) 選考方法 Ⅱ提出された申込書、レポート、面接(11月上旬予定。応募者に通知)で選考

●長岡市スポーツ施設整備基本構想策定委員会委員募集  
長岡市のスポーツ施設の有効活用や整備のあり方などを検討する委員を募集します。  
●募集人数 2人程度 任期 10月下旬～平成21年3月31日(予定) 応募資格 Ⅱ平成19年4月1日現在20歳以上で、市内に居住し長岡市のスポーツ振興に興味と関心があり、スポーツの経験、知識等を持ち、年3回程度開催する会議に出席できる人 報酬 Ⅱ会議1回につき9,100円  
●寺泊老人ホーム 正規職員募集  
職種と募集人数 Ⅰ管理栄養士1人 Ⅱ看護師1人 Ⅲ介護職員1人  
●広域養護老人ホーム泉寮(三条市) 正規職員募集  
職種と募集人数 Ⅰ看護師1人 Ⅱ栄養士1人 Ⅲ事務員1人  
●高齢者交通事故防止運動ひろげよう 長寿社会へ無事故の輪  
●笑顔で毎日を送りましょう「長岡地区交通安全大会」  
●救急フエア  
●上級救命講習会(無料)  
●町名変更のお知らせ

### 上越新幹線の夜間訓練列車が運行されます

災害時や事故などの発生に備え、早期復旧と安全作業の確立のために、上越新幹線の夜間訓練列車が運行されます。  
期日=10月23日(火)夜間～24日(水)早朝  
本数=上り下り合計3本 担当=交通政策課 ☎39・2267  
☎東日本旅客鉄道(株)新潟支社安全対策室 ☎025・248・5181



●平成20年度学校給食調理業務の委託業者募集  
詳しくはお問い合わせください。  
●10月31日(水)までに学務課 ☎39・2239へ

### 長岡市役所に新しい風を！あなたの経験、生かしませんか

社会人(民間企業等経験者)を対象とした長岡市職員を募集します(平成20年4月採用)

長岡市では、初めて社会人採用をします。民間企業などでの職務経験を、まちづくりに生かしませんか。

- 民間企業などで培った知識や経験、多様な発想、柔軟な思考を市政に生かせる人
- 広い視野、優れたサービス意識やコスト意識を持ち、長岡市職員として即戦力で活躍できる人

募集職種…一般事務/建築技術/土木技術 (すべて民間企業等経験者)

◎受付期間…10月15日(月)～11月9日(金) (申込書類は、郵送または市役所4階人事課へ直接持参してください。土・日・祝日は受け付けません。)  
◎第1次試験日…12月9日(日)

採用職種(すべて民間企業等経験者)	採用予定人員	年齢要件(生年月日)	受験資格など
一般事務職員	5人程度	昭和47年4月2日～昭和53年4月1日	民間企業等の職務経験を申込時に5年以上*有する人
建築技術職員	1人程度		一級建築士の資格を持ち、民間企業等の職務経験を申込時に5年以上*有する人
土木技術職員	1人程度		一級土木施工管理技士の資格を持ち、民間企業等の職務経験を申込時に5年以上*有する人

\*「民間企業等の職務経験」は、会社員、自営業者等として1つの勤務先に1年以上継続して就業していた期間が該当します。「民間企業等の職務経験」が複数の場合は通算することができます。ただし、同一期間内に複数の職務を兼ねて従事していた場合には、いずれか一つのみの職務経験に限ります。\*派遣社員、アルバイト、パートタイマー、公務員としての職務経験は該当しません  
★受験手続き、試験の方法などの詳細については試験案内をご覧ください。

- ◆試験案内および申込書類の入手方法
- ①配布場所…人事課(市役所本庁4階)、市役所本庁1階案内所、各支所地域振興課、市民センター、西サービスセンター(リバーサイド千秋内)、中央図書館および各地域図書館
- ②郵送請求の場合は、封筒の表に「試験案内請求」と朱書きし、120円切手を貼ったあて先明記の返信用封筒(角形2号)および受験職種を明記したメモを同封の上、下記まで請求してください。
- ③長岡市ホームページ <http://www.city.nagaoka.niigata.jp>からもダウンロードできます。

☎〒940-8501幸町2の1の1長岡市人事課 ☎39・2201



員2人 応募資格 Ⅱ各職種とも生年月日が昭和42年4月2日以降の人 Ⅰ管理栄養士免許を有する人または取得見込みの人 Ⅱ看護師免許を有する人または取得見込みの人 Ⅲ介護福祉士に登録された人または取得(登録)見込みの人 採用予定年月日 Ⅱ平成20年4月1日 試験日 Ⅱ1次試験10月27日(土)、2次試験11月中旬 Ⅲ10月10日(水)～16日(火)に寺泊老人ホーム ☎75・2038にある採用試験申込書を持参または郵送

●全国物価統計調査にご協力を  
全国物価統計調査を11月に実施します。この調査は国が選んだ小売店舗を対象とした調査で、主な商品の販売価格を調査するものです。  
●救急フエア  
日時 10月14日(日)午前11時～午後4時 会場 道の駅R290とちお 内容 Ⅱ応急手当体験(心肺そ生法、AEDの使用方法など)、救急車およびミニ消防車の展示など  
●上級救命講習会(無料)  
心肺そ生法(成人・小児・乳幼児)、AED(自動体外式除細動器)の使用方法および傷病者の管理法などを含めた高度な応急手当の講習会です。講習を修了した人には「上級救命講習修了証」を交付します。  
日時 11月10日(土)午前9時～午後6時 会場 Ⅱ栃尾消防署定員 20人(先着) Ⅲ11月1日(木)午前9時から栃尾消防署救急係 ☎52・1155へ  
●笑顔で毎日を送りましょう「長岡地区交通安全大会」  
先着800人に交通安全グッズのプレゼントがあります。日時 10月18日(木)午後1時30分～4時 会場 Ⅱ市立劇場

●町名変更のお知らせ  
10月20日(土)から、稲葉町、福島町、下々条町の各一部(通称・稲保工業団地)の町の名称が変わり、新たに稲保3丁目、4丁目ができます。郵便番号は940-0877です。番地の変更はありません。新町名に続いて、現在の番地を使用します。



●会社福利厚生をお手伝いします  
会社が単独ではできない福利厚生サービスを会社に代わって提供し、魅力ある活気あふれる職場づくりを応援します。入会を希望、検討したい会社には、詳しい内容の説明に伺います。



# 11月11日(日)は長岡市長選挙の投票日です

選挙管理委員会事務局 ☎39・2241  
または各支所地域振興課

立候補予定者説明会を開催します

日時＝10月12日(金)午後2時から

会場＝市役所本庁4階大会議室

## 平成20年度 保育園児の入園案内

平成20年4月1日から新規に入園または転園を希望する児童の申し込みを受け付けます。  
申込期間＝11月1日(木)～21日(水) (申込書は10月25日(木)から各保育園で配付します)  
申込場所＝各保育園または保育課(幸町分室2階) および各支所保健福祉課  
対象＝保護者が就労や病気などのために家庭で保育できない就学前の乳幼児の入園を受け付けます。ただし、申し込み多数の場合は、選考を行います  
保育時間＝各保育園によって異なります。延長保育料や土曜日の保育時間は各保育園にお問い合わせください  
継続入園＝平成19年度から引き続き入園を希望する児童の手続きについては、保育園を通じてご案内します  
定員は、平成19年4月1日現在です。

地域	公立保育園	所在地	電話	定員(人)	入園可能月齢	平日開園時間		
長岡	南部保育園	千手2-9-4	32-3193	70	4か月以上	7:15～19:00		
	北部保育園	東新町3-1-1	32-3598	110				
	けさじろ保育園	今朝白2-9-28	32-0054	130				
	宮内保育園	宮茶3-2-18	32-3707	120				
	中沢保育園	中沢2-1913-4	33-1045	80	11か月以上	7:15～19:00		
	山本保育園	浦瀬町774	44-8051	60				
	桂保育園	桂町53-1	44-8307	30				
	栖吉保育園	栖吉町2585-1	32-1986	30				
	昭和保育園	昭和2-2-5	32-3989	90	7:30～19:00	7:15～19:00		
	上除保育園	上除町3638-1	46-2411	150				
	山通保育園	柿町650-1	33-5432	80				
	三和保育園	三和2-11-30	34-3272	70				
	富貴亀保育園	亀貝町404-1	24-7480	90	4か月以上	7:15～19:00		
	川崎保育園	川崎3-2388	34-7123	150				
中貴保育園	悠久町2-127	32-2190	90					
宮本保育園	宮本町1-甲8	46-5340	80					
黒条保育園	黒津町377	24-8703	180	7:30～19:00	7:15～19:00			
日越保育園	高瀬町110	28-1768	90					
六日市保育園	中瀧町728	22-2057	30					
十日町保育園	十日町1778	22-3170	45					
新組保育園	福井町974-1	24-3371	70	7:15～19:00	7:30～19:00			
下川西保育園	花井町1081-4	29-1900	70					
石坂保育園	村松町2467-3	22-0011	45					
中之島保育園	中之島430-1	66-2366	120					
上通保育園	大口248-1	24-1210	90	4か月以上	7:30～18:30			
みずほ保育園	中野西創1	61-4100	75					
中条保育園	中之島中条丙16	66-5021	30					
信条保育園	信条東221	0256-97-2846	60					
来迎寺保育園	来迎寺3568	92-2254	70	4か月以上	7:30～18:30			
塚山保育園	塚山野850-3	94-2006	40					
こしじ保育園	浦4800	92-2221	130					
岩塚保育園	飯塚2811	92-4430	80					
白山保育園	来迎寺2061	92-4835	75	4か月以上	7:30～18:30			
三島	みしま南保育園	鳥越718-1	46-4220			60		
	みしま北保育園	三島上条204-2	42-2670			95		
山古志	竹沢保育園	山古志竹沢甲43-1	59-2211			30		
小国	ひまわり保育園	小国町相野原139-1	95-2029	150	4か月以上	7:30～18:30		
和島	和島保育園	小島谷2846	74-3078	120				
寺泊	竹森保育園	寺泊敦ケ曾根671	0256-97-3176	110				
	本山保育園	寺泊弁才天750	75-4110	45				
白岩	白岩保育園	寺泊雨池6683	75-3737	40	4か月以上	7:30～18:30		
栴尾	栴尾白山保育園	天下島1-9-51	52-4019	60				
三島	へき地保育園	所在地	電話	定員(人)			入園可能月齢	平日開園時間
長岡	王寺川保育園	寺宝町38-4	27-3717	45			3歳以上	8:30～16:00
	福戸保育園	福戸町2606-1	27-1011	40				
白樺	白樺保育園	大横町1-甲1089-2	47-1099	50	3歳以上	8:30～16:00		
野積	野積保育園	寺泊野積2494	75-2540	55				
ひかり	ひかり保育園	寺泊夏戸3851-3	75-2586	30				
山ノ脇	山ノ脇保育園	寺泊町軽井2001	0256-98-3157	35				
桐原	桐原保育園	寺泊五分一2776-1	0256-98-3696	25	2歳以上	8:30～16:00		
栴尾	中野俣保育園	西中野俣105-2	58-2383	30				

園保育課 ☎39・2219

投票所入場券は11月4日(日)までに  
はがきでお届けします  
はがき1枚に6人分まで印刷されています。届かないときはご連絡ください。投票の際は、それぞれの分を切り取って投票所にお持ちください。

区	域(集落)	新しい投票所
山古志南平(池谷)		
山古志南平(樗木)		
山古志東竹沢(梶金)		山古志体育館
山古志東竹沢(大久保)		
山古志東竹沢(木籠)		
山古志竹沢(油夫・桂谷)		山古志小・中学校

投票所入場券には新しい投票所が記載されています  
投票所入場券をお持ちください  
次のすべての条件に当てはまる人です。  
①平成19年8月3日までに長岡市の住民基本台帳に記載されている人  
②昭和62年11月12日以前に生まれた人  
③引き続き市内に住所がある人  
(市内で転居する人の投票)  
平成19年10月27日以降に市内の転居届をした人は前の住所の投票所で投票してください。

転出日	期日前投票	当日投票
11月4日(日)まで	×	×
11月5日(月)～10日(土)	○	×
11月11日(日)	○	○

(市外へ転出する人の投票)  
転出日によって投票できる日が異なります(○の場合投票できます)。

投票日に投票所へ行けない人は  
期日前投票ができません  
投票日に次のいずれかに該当すると見込まれる人です。  
①仕事や冠婚葬祭などの用務がある人  
②旅行、レジャー、買い物など何らかの用で投票区域外にいる人(災害のため投票区域外に避難している人も含む)  
③治療や出産などのため、歩行や外出が困難になると予測される人  
※市外に滞在している人(商用、出稼ぎ、災害のため市外に滞在、避難している人など)は滞在先の市区町村役場で不在者投票ができます。詳しくは早めにお問い合わせください。

期日前投票は11月5日(月)～11月10日(土)の午前8時30分～午後8時  
投票所入場券をお持ちください  
市内のいずれの期日前投票所でも投票できます。  
・長岡市役所本庁1階市民ホール  
・厚生会館第1小ホール(セントラルパーク側の臨時駐車場をご利用ください)  
・各支所(寺泊は寺泊センターおこづ)  
※11月9日(金)・10日(土)のみ、山古志支所長岡事務所(青葉台1)でも投票できます。

県が指定した病院や施設で  
不在者投票ができません  
県が指定した病院や特別養護老人ホーム、老人保健施設、身体障害者療護施設などに入院、入園している人は、その病院や施設で不在者投票ができます。詳しくは、病院や施設にお問い合わせください。  
■身体に重度の障害のある人は  
郵便で不在者投票ができます

開票は1カ所で即日開票です  
11月11日(日)午後9時15分から厚生会館大ホールで行います。  
■選挙公報をご覧ください  
候補者の略歴や政見を記載した選挙公報を新聞に折り込んで、11月8日(木)までにお届けします(山古志地域は支所からお届けします)。  
新聞折り込みで選挙公報が届かない場合は郵送します。選挙管理委員会または各支所の地域振興課までご連絡ください。  
新聞折り込みのほか、各支所や主な公共施設などに備え付けます。ご利用ください。

身体に重度の障害のある人は  
郵便で不在者投票ができます  
次のいずれかに該当する人です。利用には、事前に手続きが必要です。早めにお問い合わせください。  
①身体障害者手帳または戦傷病者手帳に記載された障害の程度が一定の範囲に該当する人  
②介護保険の被保険者証に要介護状態区分が「要介護5」と記載されている人  
※①②の人で、上肢あるいは視覚の障害の程度が一定の範囲に該当する人は、代理記載制度を利用することができます。

**10月の市税などの納期限（口座振替）は10月31日(水)です**

- ▶住民税（3期）…収納課☎39・2214
  - ▶国民健康保険料（4期）…国保医療課☎39・2220
  - ▶介護保険料（7期）…介護保険課☎39・2245
- 口座振替の方は、振替日前日までに口座の残高をご確認ください。再振替はしません。

**急患診療のお知らせ**

診療時間外や休日に具合が悪くなったときにご利用ください。

**(1)休日急患診療所（西千手2の5の1 健康センター内）**

	診療科目	受付時間
休日急患診療所 ☎35・8255 FAX35・8266	内科(小児科) ・外科	午前9時～11時30分 午後1時～5時30分
休日急患歯科診療所 ☎33・9644	歯科	午前9時～11時30分 午後1時～3時30分

産婦人科は在宅当番医制です。お問い合わせは休日急患診療所☎35・8255へ。



**(2)中越こども急患センター（西千手2の5の1 健康センター内）**

	診療科目	受付時間
中越こども急患センター ☎94・4636	小児科	月～金(祝休日は除く) 午後6時45分～9時30分

**(3)小国診療所（小国町橋沢88）**

	診療科目	受付時間
小国診療所 ☎95・2010	内科・歯科	第3日曜日のみ 午前8時30分～11時30分 午後3時～4時30分

**(4)休日在宅当番医（見附・中之島地区）**

期日	内科	外科
10月	7日(日) 見附市立病院☎62・2800	見附市立病院☎62・2800
	8日(祝) 林俊杏クリニック☎66・3000	金井医院☎62・0116
	14日(日) 村上医院☎63・4600	星整形外科医院☎66・8808
	21日(日) 内島医院☎66・2446	寺師医院☎62・0137
	28日(日) 田崎医院☎62・1122	わたなべ皮フ科☎62・7750
11月	3日(祝) 星野(弘)医院☎62・0998	石澤医院☎62・2500
	4日(日) 見附市立病院☎62・2800	見附市立病院☎62・2800

受付時間はお問い合わせください。

**(5)夜間等の当番病院**

①平日夜間

症状が軽いときは、日中にかかりつけ医を受診する。上記(1)～(4)で受診してください。

月曜日・木曜日	立川総合病院☎33・3111
火曜日・金曜日	長岡赤十字病院☎28・3600
水曜日・土曜日	長岡中央総合病院☎35・3700

②休日

10月8日(祝)・28日(日)	立川総合病院☎33・3111
10月14日(日)・11月3日(祝)	長岡赤十字病院☎28・3600
10月7日(日)・21日(日)・11月4日(日)	長岡中央総合病院☎35・3700

※受診者数によっては待ち時間が長くなることがあります。

**きれいなまち・きれいな地域は  
気持ちがいいね**

**10月19日(金)～11月18日(日)は  
秋のクリーン作戦！**

美しいまちづくりを進めるため長岡地域では毎年春と秋にクリーン作戦を実施しています。町内会や商店街組合などの地域ぐるみで、道路や公園、側溝の清掃を行うなど、まちの美化にご協力ください。

☎環境業務課☎24・2837

**疑問や質問ありませんか？  
ごみと資源物の分け方と出し  
方の説明会開催**



来年的ごみと資源物の分け方と出し方の統一に向けて、説明会を開催しています。市民センター、中央図書館のほか、リバーサイド千秋内のフェニックスホールでも開催。詳しくは市政だよりと同時に配布されたごみ情報誌をご覧ください。

☎環境業務課☎24・2837

**花いっぱいコンクール最優秀賞決定！**

平成8年から開催している花いっぱいコンクールに、今年も栃尾地域の団体も加わり、過去最多の177団体が参加しました。最優秀賞の団体は次のとおりです。

部門	団体名
保育園・幼稚園	岡南保育園
小学校	桂小学校
中学校以上	宮内中学校
地域・職場	社会福祉法人長岡東山福祉会

**参加団体の活動をまとめた作品を市民センター1・2階に展示します！**

★保育園・幼稚園、小学校の部

日時＝11月5日(月)正午～16日(金)午後1時

★中学校以上、地域・職場の部

日時＝11月16日(金)午後5時～30日(金)午後1時



☎公園緑地課☎39・2230

最優秀賞の宮内中学校の作品(一部)

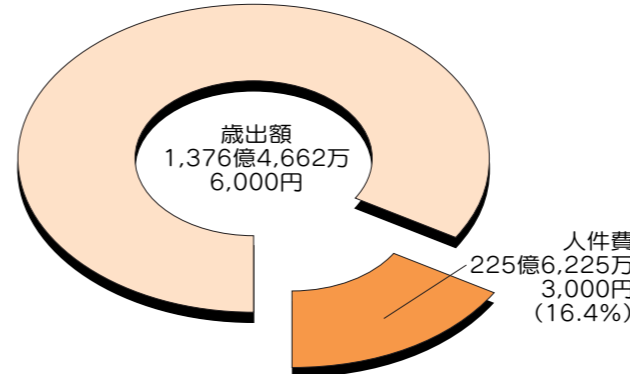
**長岡市職員の給与等について**

(平成19年4月1日現在)

市では、人事や給与の透明性・公正性を高めるため、毎年10月に給与等のあらましを市民の皆さんに公表しています。

☎人事課☎39・2201、☎行政管理課☎39・2208

**1. 人件費の状況（平成18年度普通会計決算）**



・職員1人当たりの給与(年額)は約644万円です。  
注) 人件費には、給料、職員手当(扶養手当、住居手当、通勤手当、時間外勤務手当、期末手当など)、退職手当および共済費ならびに特別職に支給される給料、報酬等が含まれています。

**2. 職員の平均給料月額、平均給与月額および平均年齢の状況**

区分	平均給料月額	平均給与月額	平均年齢
一般行政職	335,234円	420,537円	42歳11月
技能労務職	340,860円	360,754円	48歳8月

注) 平成18年4月1日現在における長岡市の一般行政職の給与水準は、国家公務員の水準を100としたラスパイレズ指数でみると96.0で、4.0ポイント下回っています。また、技能労務職のラスパイレズ指数は、110.6です。

**3. 一般行政職の初任給の状況**

区分	大学卒	高校卒
長岡市	170,200円	138,400円
国	I種 179,200円 II種 170,200円	138,400円

**4. 職員手当の状況（主なもの）**

区分	長岡市	国
扶養手当	配偶者 13,000円 配偶者以外の扶養親族(配偶者の有無等に応じて)6,000～11,000円 ※満16歳の年度初めから満22歳の年度末までの子1人につき5,000円加算	同じ
	住居手当	同じ
通勤手当	借家・借間 月額12,000円を超える家賃を支払っている職員に対し、家賃額に応じて、最高27,000円まで支給 自宅 新築・購入後5年間2,500円	同じ
	電車・バス等利用者 負担している運賃の額に応じて1カ月当たり最高55,000円まで支給 自動車等利用者 2,000～24,500円	同じ

区分	全職種
時間外勤務手当	18年度 支給総額 1,100,189千円 職員1人当たり支給年額 412千円
	17年度 支給総額 1,346,550千円 職員1人当たり支給年額 581千円

区分	手当数	廃止した手当
特種勤務手当	19年度 9 18年度 32	税務手当、清掃作業手当、枝肉処理手当など23種類

区分	長岡市	国
期末・勤奨手当(支給割合)	6月期 1.40月分 12月期 1.60月分 計 3.00月分	勤奨手当 0.71月分 0.71月分 1.42月分
	職制上の段階、職務の級等による加算措置あり	
退職手当(支給率)	自己都合 勤奨・定年 勤続20年 23.5月分 30.55月分 勤続25年 33.5月分 41.34月分 勤続35年 47.5月分 59.28月分 最高限度額 59.28月分 59.28月分	その他の加算措置 定年前早期退職特例措置(2%～20%加算)
	18年度1人当たり平均支給額 8,244千円	(自己都合) 24,412千円 (勤奨・定年)

注) 勤奨手当の支給割合は、勤務成績が「良好」の場合です。

**5. 特別職の給料・報酬等の状況**

区分	給料月額等	期末手当	退職手当(任期ごと)
給料	市長 1,019,000円	(支給割合) 6月期 1.60月分 12月期 1.75月分 計3.35月分	給料月額×在職月数×0.7
	副市長 827,000円		給料月額×在職月数×0.4
	復興管理監督委員 600,000円		給料月額×在職月数×0.2
	常勤の監査委員 554,000円		給料月額×在職月数×0.18
報酬	議長 610,000円	—	—
	副議長 549,000円	—	—
	議員 512,000円	—	—

**6. 職員数の状況（各年4月1日現在）**

業務全般の見直しや、委託化、臨時職員の活用などにより職員数を削減しています。平成17年4月現在2,944人の職員数を計画的に削減し、平成22年4月1日時点で2,744人とします(200人削減、削減率6.8%)。

区分	平成17年度(基準年次)	平成18年度	平成19年度	平成20年度	平成21年度	平成22年度
計画	2,944	2,877	2,857	2,817	2,772	2,744
実員増減		△69	△73			

職員給与の詳細、任用、服務や勤務条件など人事行政の運営状況について、10月1日から市役所本庁2階情報公開コーナー、各支所地域振興課および市のホームページで閲覧できます。





# 花だより 29 花ごよみ

ススキ



秋の七草のひとつに数えられるススキ。形が動物のしっぽに似ていることから「尾花」とも呼ばれます。

イネ科の仲間、花びらはなく9月から11月にかけて20~30cmの花穂を十数本つけます。花穂自体は赤っぽい色をしています。種子に生える白い毛が穂全体を覆って、白く柔らかなススキの穂をつくり出します。

日本中の野山のいたるところで見られるススキ。太陽の光に輝きながら、風に揺れる姿は、秋の訪れを身近に感じさせてくれます。

かつては、萱葺き屋根の材料や家畜の餌として、生活に欠くことのできない植物でした。この季節、少し郊外に出かけると、まだたくさん目にすることができます。中秋の名月に、団子やイモ、クリなどと一緒に飾って収穫を祝う習慣は、今も残ります。

## 山口庭園 ☎95・2002【小国町横沢】

# ながおか 探訪 ぼたん 29

山口庭園は、小国の豪農・山口家の邸宅跡にある京風回遊式庭園です。東坂之上にあった旧互尊文庫を長岡市に寄付した野本互尊（恭八郎）の生家でもある山口家。地域の教育やまちづくりなど公益事業に力を注ぎました。

三千坪の広大な敷地には山口家代々の帳簿や家具、衣裳を納めた「敬山閣」や、「小国和紙館」「農機具館」「漆器館」など四つの資料館があります。明治から昭和初期にかけての小国郷の産業、生活の様子を見ることが

できます。

小国和紙館に展示されている改良版紙漉き道具は、和紙の商品価値を高めるために山口家が高知から導入したもの。小国和紙の歴史を知る上で貴重な資料です。

秋、池の周りに植えられたいろはモミジが色づく、自然の地形を生かした庭園の美は一層輝きを増します。

開園は、月・水・金曜日午前10時から午後4時まで（11月から3月は閉園）。入園は無料。団体での見学は事前にお申し込みください。



▲「心」の字をかたどった心字池に映り込む紅葉は格別



▲棚田で採れたコシヒカリのおにぎりは大好評

日時＝10月28日(日)午前11時～午後2時  
会場＝軽井沢集落センター  
☎茨木童子の里実行委員会 ☎53・6543

# 歳時記 saijiki 29

おにぎり祭り  
〔10月／栃尾地域〕

平安時代、京都で暴れまわったといわれる鬼「酒吞童子」の右腕で、羅生門の鬼として知られる茨木童子。栃尾地域の軽井沢地区には、この茨木童子が生まれたと伝えられる屋敷跡や童子を祀った祠があります。その屋敷跡から湧き出す水は童子清水と呼ばれています。ほかにも酒吞童子と出会って、相撲を取ったという広場や、兄弟の契りを結んだといわれる稚児清水なども残っています。

おにぎり祭りは、この鬼伝説とおにぎりかけた祭りで平成13年から始まりました。

毎年10月下旬に開かれる祭りでは、地元の野菜たっぷりの童子汁や棚田で収穫された新米コシヒカリのおにぎりなどを販売。地域の人の心づくしのもてなしを味わうことができます。