



平成18年度は市制100周年

# ながおか 10 2006 No.625 市政だより



## 特集

中越大震災から2年 力強く歩む 復興への道 ..... 2

## 市政ニュース

- 千秋が原地区の渋滞対策を進めています ..... 8
- 市役所機能の再配置で意見交換会を開催 ..... 8
- 長岡市総合計画の基本構想原案まとまる ..... 9
- 市の財政状況（借金）をお知らせします ..... 10

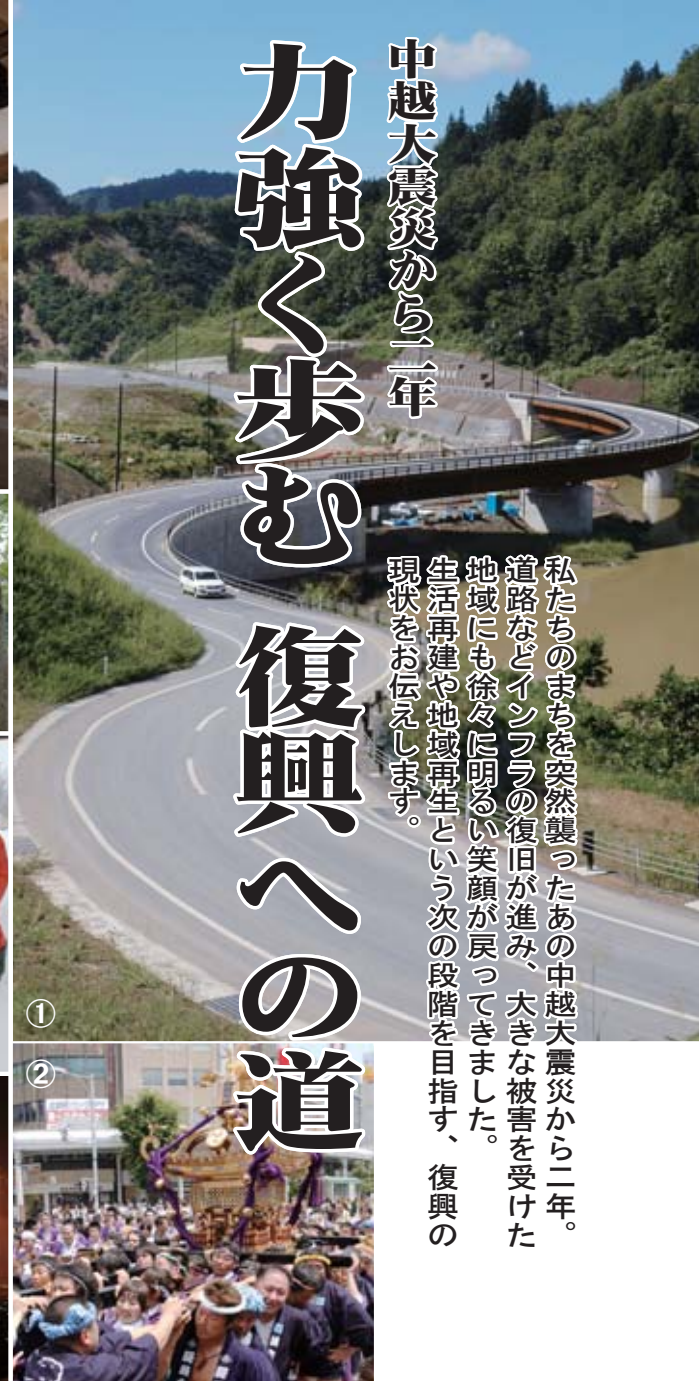
- まちの話題 ..... 12
- お知らせ ..... 14
- 急患診療のお知らせ ..... 29
- みんなの広場 ..... 30
- シリーズ ..... 32

表紙／復旧工事が終わり、震災から1年10カ月ぶりに本校舎で授業を再開した越路中学校（9月13日）

中越大震災から二年

# 力強く歩む復興への道

私たちのまちを突然襲ったあの中越大震災から二年。道路などインフラの復旧が進み、大きな被害を受けた地域にも徐々に明るい笑顔が戻ってきました。生活再建や地域再生という次の段階を目指す、復興の現状をお伝えします。



- ①山古志地域の東動脈国道291号全線開通
- ②東京・神田明神神輿が復興を応援
- ③復旧した小国芸術村会館
- ④復旧工事中の国の重要文化財・長谷川邸
- ⑤市営スキー場再開
- ⑥復興祈願花火フェニックス
- ⑦山古志と神戸の子どもたちが交流
- ⑧スクールバスに乗る山古志地域の子どもたち
- ⑨復旧した社々の森名水公園
- ⑩山古志支所開所式で寄せ書き
- ⑪太田小・中学校再開

## 被害の大きかった地区…集落再生の今

### ● 山古志地域

地域内の各地で今年度中の完成を目指して道路などの復旧事業が続いています。避難指示が続く5集落と油夫集落では、集落ごとに再生計画をまとめ、来年12月までには山古志地域での生活が始められるよう、準備を進めています。

### ● 太田地区 (長岡地域)

地区住民でつくる「太田ふるさと再生会」が「人と自然 明日を創ろう ふるさと太田」をスローガンに地域再生に取り組んでいます。

◀再生会による復興のぼり旗設置 (8月12日)

### ● 法末地区 (小国地域)

地区の復興を目指す「法末たっしやら会」を住民が結成。将来像を「いつまでも住み続ける法末地区」として活動しています。住民とNPO法人が「かぐらなんばん」を特産品にする活動を展開中。

### ● 山野田地区 (小国地域)

防災集団移転事業による住宅団地が同地域内の太郎丸地区に完成。

地区の交流拠点・小国芸術村会館が復旧し、住民が来客対応と管理を担っています。

### ● 西谷地区 (越路地域)

がけ崩れ防止工事が進み、安全が確認されたため、8月12日に避難勧告を解除。防災集団移転事業による団地造成が終わり、13世帯の住宅建築が一齐に始まっています (写真)。

### ● 半蔵金地区 (栃尾地域)

地区内の諏訪神社が修復され、住民の心のよりどころが戻りました。地元の棚田でとれた米を使った杵つきもちが人気を呼び、注文が殺到しています。

### ● 栗山沢地区 (栃尾地域)

戸数は33世帯から15世帯に減少しましたが、「しだれ桜祭り」や道の補修などの共同作業を通して、集落を離れた人たちとの交流が続いています。

## 主な被害状況

		長岡	中之島	越路	三島	山古志	小国	和島	栃尾	与板	寺泊	計	
人的被害 (9月15日現在)	死者	12	0	3	0	5	1	0	1	0	0	22	
	負傷者	2,108	18	93	8	25	24	3	92	4	1	2,376	
建物被害	全壊	1,484	5	334	13	622	313	0	123	1	24	2,919	
	大規模半壊	1,024	2	183	0	95	160	1	75	1	9	1,550	
	半壊	5,875	26	971	32	344	728	14	391	16	23	8,420	
	一部損壊	52,204	3,546	4,848	1,785	514	2,337	450	6,449	1,027	722	73,882	
その他被害	道路・河川等	力所	3,543	26	105	4	213	256	86	122	0	39	4,394
	林道・農道等	力所	404	7	221	0	182	66	0	175	0	1	1,056
	農地	力所	195	12	183	0	525	16	20	276	2	0	1,229
	農業施設	力所	2,397	26	115	0	1,752	64	37	291	0	1	4,683
避難者数 (最高時)	人	50,100 <sup>*</sup>	959	2,922	560	(2,167)	1,803	77	2,082	335	81	58,919	
火災発生 (平成16年10月23日)	件	5	0	1	0	0	0	0	0	0	0	6	

※旧山古志村の全村避難2,167人を含む

特に記述の無いものは9月1日現在の数字です

## 主な復旧工事の進捗よく状況

道	工事 件数	発注済み		工事完了	
		件数	発注率(%)	件数	完了率(%)
国道 (9月末現在)	31	31	100.0	26	83.9
国道 (県管 理分・8月 末現在)	92	92	100.0	81	88.0
県道 (8月 末現在)	268	268	100.0	202	75.4
市道	927	719	78.0	462	50.0
橋りょう	22	22	100.0	17	77.3
河川	96	91	94.7	89	92.7
上水道・簡易水道	316	307	97.2	271	85.8
ガス	24	24	100.0	24	100.0
下水道	504	468	92.8	448	88.9
農地・農業用施設	619	619	100.0	181	29.2
林道	55	53	96.4	36	65.5
養鯉池	52	52	100.0	49	94.0
その他公共施設	805	783	97.3	757	94.0

※国・県道以外は市発注分です。特に記述のないものは9月1日現在の数値です

昼夜を問わず続けられた復旧工事の結果、先ごろ開通した国道二九一号。仮設校舎から改築や修復を終えた校舎に戻る子どもたち。古志竹沢の旧役場で業務を再開し、地域に戻る人びとを支える山古志支所。

日を追うごとに進む復旧事業で、私たちのまちは震災前の姿を取り戻しつつあります。しかし、山古志地域の五集落・梶金・木籠・大久保・池谷・榑木では、いまだに避難指示が継続中。自宅に戻った人たちの暮らしやコミュニティの再生など、復興にはまだ数多くの課題が残されています。

昨年、市は十年後を見据えた長岡市復興計画を策定しました。中でも、

**①生活再建のための住宅支援**  
**②新たな観光・交流産業の創出**  
**③災害メモリアル拠点の整備**  
**④市民安全大学の開設**  
**⑤中山間地域の農林業の再生**

の五つを重点プロジェクトと位置付け、現在、各種の事業を集中的に進めています。これら五つの重点プロジェクトについて、これまでの取り組みなどをお知らせします。

**長岡市復興計画の重点プロジェクトを推進**



### 「牛の角突き」山古志に復活

伝統の「牛の角突き」が約2年ぶりに山古志地域で開催され、勢子の「ヨシタ、ヨシタ」の威勢のいいかけ声が復旧工事の進む池谷集落に響きました。  
美しい山並みを望む闘牛場で繰り広げられる「牛の角突き」は、山古志の人々に勇気と元気を与えてくれるとともに、観光・交流の核となります（9月17日・池谷闘牛場）

市は九月一日、太田地区や山古志地域、小国地域など中山間地の創造的復旧を進めるための臨時的組織「山の暮らし再生推進室」を設置しました。  
同推進室は、民間やNPO

など多様な団体が行う復興活動を支援するほか、中山間地の再生を中長期的に支援する財団法人の設立準備を進めます。  
豊かな自然と被災経験を観光・交流に生かす  
中山間地の大きな魅力は豊かな自然と人々の暮らしです。農業体験や農村に残る文化に被災経験を加えて、交流と観光の活性化を図ります。  
小国地域では、平成五年か

### 中山間地の復興に向けた組織づくりを進めます

## 新たな観光・交流産業の創出 交流・にぎわい

プロジェクト  
2

栃尾地域では、グリーンツーリズムの環で行われている林間学校に、農地の保全や復旧作業、被災体験を聞くプログラムを盛り込みました。さらに山古志地域でも神戸市の学校との交流が行われています。  
復旧工事が進む山古志地域では、九月十七日に全国闘牛サミット「闘牛大会」を開催。多くの人が山古志を訪れ、中

山古志地域を中心に、米や野菜などの新しい地域ブランドが生まれています。  
今年五月、震災直後から支援活動を行ってきた中尾ミエさんから「三人娘」が地元農家と協力して有機農法で「植酸栽培」による米の田植えを行いました。収穫したお米は、山古志の地名と「三人娘」の知名度で付加価値を高めたブランド米として販売される予定です。



▲県道の復旧工事が進む妙見町の土砂崩れ現場

### 新しい地域ブランドを創出

山間地の魅力を満喫しました。また、十月一日には日本の原風景のたたずまいを楽しみながら汗を流そうと「中越復興フェニックスマラソン&ウォーク」を開催します。

### 都会の子どもたちが農地の復旧作業に汗

栃尾地域で行われた二之江中学校（東京都）の林間学校には、農業体験のほかに、子どもたちが地元の人と農地の復旧作業を行ったり、震災の体験を聞いたりするプログラムが盛り込まれています（7月24日・半蔵金）



### 都会の子どもたちが農地の復旧作業に汗

栃尾地域で行われた二之江中学校（東京都）の林間学校には、農業体験のほかに、子どもたちが地元の人と農地の復旧作業を行ったり、震災の体験を聞いたりするプログラムが盛り込まれています（7月24日・半蔵金）

### 災害メモリアル拠点の整備

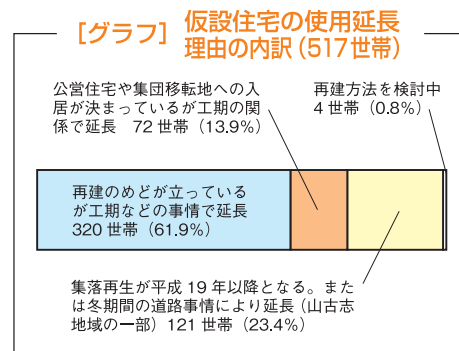
## 災害を伝える

プロジェクト  
3

地震の記憶を後世に残すため災害メモリアル拠点を整備します。  
長岡市だけでなく、小千谷市や川口町、新潟県とも連携しながら、設置場所や整備内容の検討を進め、来年三月までに構想をまとめる予定です。  
市内では、長岡地域・妙見町の土砂崩れ現場や山古志地域・東竹沢地区の河道閉そく現場などが候補地に挙げられています。



▲上除団地（長岡地域）に完成したり災害者公営住宅



市は、被災住宅の建て替えや修繕に必要な費用の一部を融資しています。また、自力での住宅再建が難しい世帯については個別に面談し、それぞれの事情に合った再建方法を探るなど、きめ細かく対応しています。  
大きな被害を受けて元の集落で再建が困難な地区については、安全に暮らせる移転先を確保し、新たな土地での生活や、コミュニティの再生に向けて支援しています。  
そのほか、市内八カ所に被災者のための公営住宅を建設

すでに完成した長岡地域の上除団地や小国地域の七日町団地の公営住宅では、入居したみなさんが新しい生活を始めています。  
また、建設費を抑え、中山間地の気候と景観に合わせた設計の「中山間地型復興住宅」を提案し、中山間地の住宅再建を後押ししています。  
すべての人が生活を再建するまで支援します  
九月一日現在の仮設住宅入居者は千百十八世帯、三千五



▲中山間地型復興住宅の内部のイメージ図(左)と古志竹沢に建設中のモデル住宅(右)

### 住み慣れたふるさとの空気が一番だね

「中山間地型復興住宅」で自宅再建中の長島英直さん(古志虫亀)

「決めた理由？年内にできるだけ早く家を造りたかったこと。価格が手ごろだったこと。そして、設計に希望を取り入れてもらえたことですね。除雪をしやすいうように、出入り口の形や屋根の高さなどを土地の形に合わせてもらいました。一時は平場に移ろうかとも。でも、やっぱり住み慣れたふるさとの空気が一番ですから」と長島さん。

県産の杉材を使い、震災復興基金から最大180万円の補助が受けられる中山間地型復興住宅。古志竹沢の山古志小学校跡地で10月にモデル住宅を公開します。

▲建設が進む長島邸（9月21日）。完成は11月下旬の予定です  
建築住宅課 ☎39・2265

### 離れても山野田を守り続ける

集団移転を決めた小国地域・山野田集落の江口岩雄さん

小国和紙の里として知られ、地盤に大きな被害を受けた山野田集落。約4km離れた太郎丸集落の一角に、集団移転のための宅地が完成しました。震災前、山野田集落にあった9世帯のうち、江口さん一家を含む4世帯が、この場所で新たな生活をスタートします。

山野田では今年4月、県道が復旧し、集落復興のシンボル「小国芸術村会館」を再開しました。江口さんたちは訪れる人を気持ちよく迎えたいと、今も山野田に通って花植えや掃除を続けています。

江口さんは造成地に立って、「ここから山野田がよく見えるんです。家ができればまた近所付き合いができる。話し相手がいることがありがたい」と笑顔で話していました。



▲「山野田にはまだ、田んぼも畑もある。自分たちの手で守るためにも、山の道早く直さない」と復興への思いを語る江口さん

**農業を続けて、地域の元気を再生！**

諏訪 弥須雄さん（滝谷町・長岡地域）  
地場産農産物加工販売組合代表



**仮** 設住宅での生活が続き、私も仲間も元気をなくしていました。農作業が再開できて、野菜の加工品（漬物・惣菜）作りにも取り組めるようになり、次第に笑顔が戻りました。

まだ農地が復旧してないので、別に田畑を借りて米や野菜を作っています。土との相性なのか、かぐらなばんは山でできたものの方がおいしいと感じます。

ふるさとを愛し、土を守り、米や野菜を作ることが、生きがいだという人がたくさんいます。地場産野菜の加工品作りをきっかけに、農業で地域が元気になればうれしいですね。

**中山間地域の農林業の再生**

**ふるさとを守る**

プロジェクト  
**5**

国・県道などの主要幹線道路やインフラの復旧を最優先しているため、農地の復旧は九月一日現在で被災面積の七割程度にとどまっています。そんな中、中山間地で農地が復旧した地区では、本格的な農林業の再生に向けた取り組みが始まっています。

**農業への思い**  
諏訪弥須雄さん（写真左上）は、震災により蓬平町の自宅が全壊し、農地もすべて被災しました。長期間、避難指示が続き、農地の復旧のめども

**新たな挑戦が始まっています**

震災を機に、地域や集落の結びつきを一層強めて、新しい営農の仕組みをつくるという活動も始まっています。

山古志地域の種芋原地区では、農業用施設や機械を共同利用する農作業の受託組織を立ち上げ、高齢化や震災に伴う農業離れ、休耕農地の発生を防止しようと取り組んでいます。

また、山古志地域の畜産農家が共同で使用できる牛舎を



▲復旧が完了し、今年から作付けされた山古志地域の棚田

**山の暮らしの再生を応援**

被災されたみなさんの思いを尊重しながら、今後も農地や山林を守り、山の暮らしを再生していくためには、都市部の住民やボランティア、NPO法人など民間団体との連携も欠かせません。

現在も、中山間地での暮らしの再生を応援しようと、多くの人たちや団体からいろいろなアイデアが寄せられています。

市では多様な活動主体と連携して、中山間地の暮らしを支援していきます。

**市民安全大学の開設  
教訓を生かす**

プロジェクト  
**4**

**日本一災害に強い都市づくり**

中越大地震によって、改めて地域コミュニティや、自主防災組織の重要性が見直され、長岡市復興計画や、その後にまとめた長岡市防災体制強化の指針では、市民力と地域力を生かした「日本一災害に強い都市づくり」の実現を目指しています。



▲熱心に講義を聴く受講生のみなさん

その一環として、七月二二日、災害時に的確な判断をし、行動できる防災リーダー

を育成する「中越市民防災安全大学」を開校。一期生として高校生から七十代までの六十人が受講しています。

この大学は、市内の三大学と長岡高専、長岡雪氷防災研究センターが中心となる「中越防災安全推進機構」（理事長・伊藤滋東京大学名誉教授、副理事長・泉田県知事と森市長）が運営。地元三大学・研究機関からの講師に加え、全国から防災に関する専門家や行政の実務担当者を迎え、防災に関する知識や技術を学んでいます。

**防災リーダーのネットワークを形成します**

卒業生には「中越市民防災安全士」の認定証を交付。卒業後は、お互いに情報を共有し合って市民防災安全ネットワークを形成するなど、地域の防災リーダーとしての活躍が期待されています。

**先進的な取り組みを  
全国に発信**

今後は、長岡市以外の中越地域でも受講者を募り、地域防災の中核を担う人材育成の取り組みを広げていくことにしています。



▲意欲あふれる第1期生のみなさん。講師を囲んで

市民の防災意識の高まりから、現在約百八十ある自主防災組織も増加傾向にあります。日本一災害に強い都市づくりを目指して、このような先進的な取り組みを全国に発信していきます。

**中越市民防災安全大学受講生の声**

佐野 護さん（FMながおか）



**情** 報の送り手として、災害の知識を学ぶことで、より早く正確に情報を伝えたい、受講者同士の防災情報ネットワークをつくりたいという思いから受講しました。講座では、普段聞く機会のない災害の専門分野の話や行政の担当者の生の声を聞くことができました。また、警戒水位の判断や気象情報の読み方などは、とても実践的なものでした。

今後の講座には実技もあるので、そちらの内容にも期待しています。

**講座の一部を紹介します**

- 11月まで全26講座を開催。
- 災害を知り、身を守り、家を守る 耐震補強・家具固定方法
- 災害と情報 気象情報の見方と河川情報の収集
- 実技 災害を想定した図上訓練 普通救命講習

○震災関連行事のお知らせ

- ①中越防災安全推進機構設立記念シンポジウム  
日時 10月14日(土)・15日(日) 午後1時～5時（15日は午前9時30分～午後5時） 会場 長岡技術科学大学 内容 講演「国道291号の復旧」ほか 中越防災安全推進機構 36・8141
- ②中越地震2周年復興祈念フォーラム「希望のあすへ」  
日時 10月22日(日)午後1時30分～4時30分 会場 リリックホール・シアター 内容 明日へのメッセージほか 明日後のメッセージほか かがき、ファクスまたはEメールで、住所、氏名、年齢、電話番号を記入し、〒950-1189 新潟市善久772の2 新潟日報社開発部「中越地震復興祈念フォーラム」係へ、FAX 025・379・156、Eメール forum@niga.ta-rippo.com 復興推進室 ☎ 39・2261
- ③新潟県中越大地震2周年 合同追悼式  
直接会場へどうぞ。  
日時 10月23日(月)午前10時～11時（受付は午前9時から） 会場 市立劇場大ホール 企画課 ☎ 39・2204
- ※駐車場に限りがありますので、公共交通機関をご利用ください。
- ④復興の灯り  
直接会場へどうぞ。  
日時 10月23日(月)午後3時～7時 会場 大手通り 内容 いろいろそく千本の点灯（長岡駅前メモリアルシンボルツリーのイルミネーションと同時）午後5時5分に点灯 間 まちなか・考房 ☎ 36・3240

**10月23日に  
市政だより特別号を  
発行します**



中越大地震からの復興特集として、10月23日(月)の新聞朝刊各紙に、復旧の進捗よく状況などをお知らせする、「市政だより特別号」を折り込みます。

震災以来、長岡を応援していたら、著名人からのコメントなども掲載予定。市役所本庁、各支所、各地区のコミュニティセンターなどでも配布します。

ニミニ  
ス

長岡の小・中学生  
全国大会で次々と快挙

★附属長岡小5年・長谷川英治さん  
飛び込み優勝

全国JOCジュニアオリンピックカップ夏季水泳大会(8月・東京)の1m飛び込み男子9~11歳の部で優勝した長谷川英治さん。



過去2回の成績はいずれも2位。「だから優勝はすごくうれしい。一生懸命練習した『前宙返り1回 2回ひねり』は納得の飛び込みができた。今後はもっと高度な技に挑戦したい」と話していました。

★栃尾南小6年・佐藤 凌さん  
走り高跳び優勝



全国小学生陸上競技交流大会(8月・東京)の走り高跳びで優勝した佐藤凌さん。

決勝で1m50cmを跳び、自己ベストも更新。「今後は背面跳びをマスターして、所属クラブのコーチが出した全中の大会記録を破りたい。将来はオリンピックに出場したい」と目を輝かせていました。

★大島中空手チーム  
女子団体形で2連覇



全国中学校空手道選手権大会(8月・京都)の女子団体形で大会史上初の2連覇を達成した大島中学校の水村桃子さん(3年。写真左から)藤ノ木恵美さん(3年)、池田妃美香さん(2年)。

毎日道場で約3時間の練習と自宅でのトレーニングを欠かさないと藤ノ木さんは「高校に行ったら、今度は個人戦でも優勝したい」と笑顔で話していました。

長岡市総合計画の基本構想(原案)

まちづくり戦略

- 戦略1 米百俵の精神を受け継ぎ、未来を創る人材を育てます
- 戦略2 多様な個性が輝き、ともに魅力を高めあう地域をつくりま
- 戦略3 創造的な復興をすすめ、日本一災害に強いまちをつくりま
- 戦略4 中越地域の発展を牽引する、活力のある拠点都市をつくりま

将来像や地域展望を盛り込む  
今後十年間のまちづくりの指針となる「長岡市総合計画」の基本構想原案が、このほどまとまりました。これは昨年九月から同計画策定委員会(委員長・長岡造形大学理事長豊口協さん。委員三十一人)で検討を重ねてきたものです。基本構想は、市が目指す将来像とその実現に向けたまちづくり戦略、土地利用構想、

地区ごと説明会を開催  
十月二日から順次、地区別懇談会や地域委員会を開催し、市民のみなさんの意見をお聞きします。いただいた意見を反映させながら、年内に基本構想をまとめます。



みなさんのご意見を聞かせてください

基本構想原案の詳細は、市役所1階市民情報ラウンジ、市民センター、企画課(大手通西分室)、各支所地域振興課、市ホームページ(<http://www.city.nagaoka.niigata.jp>)で閲覧できます。

★10月20日(金)までに郵送・ファクス・Eメールで  
ご意見は10月20日(金)までに、〒940-0062大手通2の4の9長岡市企画課、FAX39・2289、Eメールinfo@city.nagaoka.lg.jpへ(住所、氏名を明記してください)

☎企画課 ☎39・2204

長岡市総合計画の基本構想原案まとまる

魅力あるまちづくりのための指針

将来像や地域展望を盛り込む

十地域ごとの展望などで構成すべく策定済みの合併新市建設計画や復興計画の内容、市民アンケートの意見などが反映されています。

☎企画課 ☎39・2204

市制100周年記念シリーズ「写真でみるながおか100年」は、次号に掲載します。



▲活発な意見が交わされた意見交換会

市民委員会の中間報告を踏まえ

市役所機能の再配置で意見交換会を開催

☎行政管理課 ☎39・2208、FAX39・2272

「市役所は中心市街地への配置が望ましい」とする行政機能再配置検討市民委員会の中間報告を受けて九月九日、厚生会館で意見交換会を開催しました。市民約百人が参加し、市民委員会の委員三人、総務部長、都市整備部長と活発な意見を交わしました。  
参加者からは「バス一路線で行けるのは便利」「中心市街地の活性化にも効果的」といった賛成の意見や「高齢者や障害者に配慮したバリアフリーを考えた施設づくりを」といった要望が出ました。また、駐車場の確保やコスト、移転の必要性などに関する質問や意見も寄せられました。  
引き続きご意見を伺います  
今後も市総合計画の地区別懇談会などの機会をとらえて、広くみなさんの意見をお聞きします。検討の経過や意見交換会の内容は、市ホームページに掲載しています。



▲渋滞する大手大橋西詰交差点

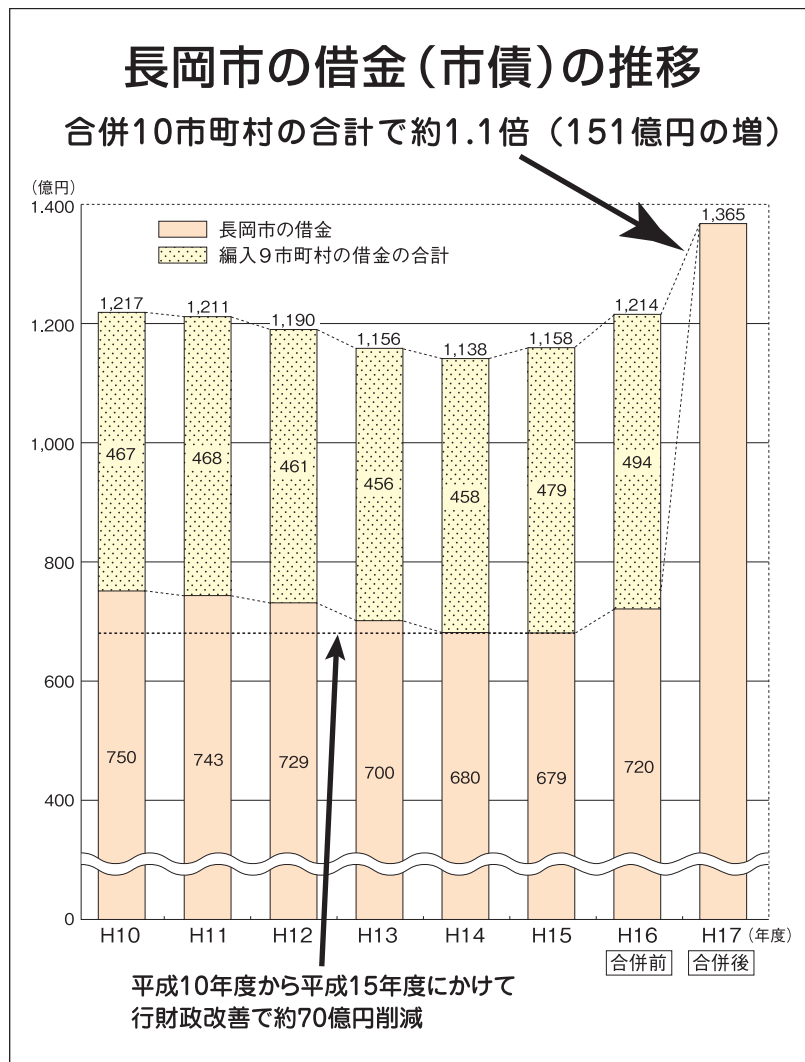
道路の新設や車線変更を実施  
千秋が原地区は近年、交通量が増加し、休日や朝夕の通勤時に交通渋滞が発生しています。長岡赤十字病院前では、来年四月の開店を目指し、大型ショッピングセンターの建設工事が進み、周辺地区も商

救急車両の通行には十分配慮  
救急車両の通行に配慮して、長岡赤十字病院前の道路では、土地の開発者などが車道の拡幅による進入路の確保や混雑時における交通誘導員の適切な配置などを実施します。  
☎交通政策課 ☎39・2267

千秋が原地区の渋滞対策を進めています

大型商業施設のオープンを前に

業施設などが立地しています。市は交差点付近の道路の新設や車線変更を行うとともに、信号機の設置や連動化などを関係機関に要請し、スムーズな交通ができるよう万全な対策を講じます(左図参照)。



平成十七年度末現在の借金は、市民一人当たりでは四十八万円になります。十六年度末現在の三十八万円に比べ、十万円増えました(下欄1参照)。増加の内訳は、合併に伴う引き継ぎ分が全体の四分の三を占め、残りの四分の一が災害復旧・復興分です。

市民1人当たりの借金額は平成17年度末で48万円

県内二十市の市民一人当たり借金額の平均は、四十六万円(平成十六年度末の数値)。長岡市の借金はほぼ平均レベルです(下欄2参照)。市町村合併や災害復旧・復興という要因がありながら、長岡市は県内都市の平均水準を維持。これは平成十年度か

長岡市の借金の状況は県内20市の平均レベル

引き続き削減に努めます  
財源を世代間で支え合いながら市民生活を向上させるには、借金(市債制度)の活用は不可欠です。今後も過度な負担にならないよう、引き続き借金の抑制に努めます。

合併後のまちづくりや災害復旧・復興のために借りた借金は、返済するときに国からお金がもらえます。平成十七年度末の借金残高のうち、約四割は国から補てんされます。このため、市が実際に負担する額は残高の約六割です。

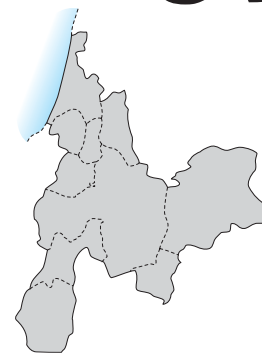
## 長岡市の財政状況をお知らせします

Q uestion

# 合併や災害で市の財政は大丈夫?

A nswer

## 借金残高は県内20市のほぼ平均。しっかり節約すれば大丈夫です



「合併や災害で市の財政状況が心配」「借金が増えて財政破たんするのでは…」という声が多く寄せられます。そんな疑問にお答えするため、財政の健全度を図る目安の一つである借金残高についてお知らせします。

図財政課 39・2209

平成17年度末、市の借金の残高は1,365億円に

長岡市の平成十七年度末の一般会計(※)の借金(市債)という長期借入金)残高は、一千三百六十五億円です。平成十六年度末の残高七百二十億円から約一倍に増加(左頁グラフ参照)。主な要因は、合併により旧市町村から借金を引き継いだことや、7・13水害や中越地震からの復旧・復興に伴い、その財源として新たに借り入れたことによるものです。

市税で返済する額は6割4割は国が支援

※一般会計市税を主な収入として、福祉や教育、道路整備などの基礎的な行政サービスを行う会計

## 市の借金(市債) Q & A

### Q1 どんなときに借金を?

本来、その年度に使う経費はその年度でまかなうのが原則です。

しかし、学校の校舎などのハコ物や道路、公園などの施設は、数十年にわたって市民に使われ、将来の世代もその恩恵を受けるものです。そのため、こうした施設の建設事業に充てるお金は、将来の世代にも負担してもらおうことが、より公平な姿といえます。

市では、お金を借り入れることで、将来の世代にも返済金の支払いを負担してもらっています。

### Q2 借金にメリットはあるの?

市債には、次のような財政上のメリットがあります。

- ①財源不足を補うことができます。
- ②年度を越えた財源調整が可能になり、単年度の財政負担を均すことができます。
- ③返済期間が長期にわたることから「世代間の負担の公平化」を図ることができます。

### Q3 どんな施設にいくらの借金を?

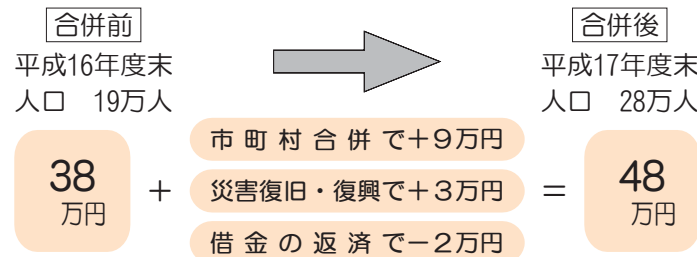
平成17年度の長岡市の借入額は全会計で199億円。このお金で次のような公共施設を整備しました。

公共施設	借入額	借入先
災害復旧など	100億円	財政融資資金
上・下水道整備など	12億円	公営企業金融公庫
道路整備、街路整備など	9億円	簡易生命保険積立金
道路整備、学校整備など	78億円	民間金融機関など

### Q4 返済するとき国からの支援は?

市が借りたお金の返済金(元利償還金)は、その全額をあくまで市が支払うことになります。ただし、災害復旧や学校建設などの市民生活に欠かせない事業や、合併後のまちづくりのための事業などに充てた借金は、その返済に際して、国からの補てん(交付税措置)があります。

## 1 長岡市民1人当たりの借金は10万円の増



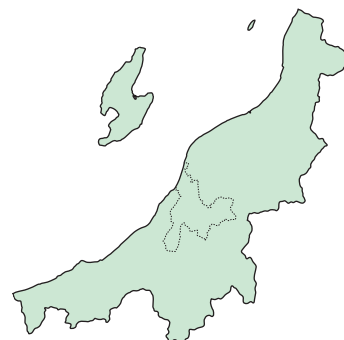
財政トピック

## 多額の借金を抱える北海道夕張市 市民1人当たりの借金負担は?

特産のメロンで知られる夕張市は、先ごろ、巨額の借金を抱え、自治体の倒産にあたる「財政再建団体」の申請をすと発表しました。金融機関からの一時借入金の残高が約290億円。市債残高と合わせた夕張市の借金の総額は、今年3月末で630億円とも言われています。人口約1万3千人。市民1人当たりの借金の額は480万円にも。長岡市民の約10倍という負担が、夕張市民に重くのしかかります。

## 2 市民1人当たり借金 県内20市の平均46万円

- 県内他市の市民1人当たりの借金額
- 新潟市 43万円
  - 上越市 55万円
  - 魚沼市 85万円
- <参考>
- 全国市町村平均 47万円
- ※平成16年度末借金残高による。





▲チームの名誉をかけ、こん身の力をこめてみこしを引く選手たち。

とちお祭を開催  
榎みこし綱引きで熱戦

八月二十六・二十七日の二日間、第十二回とちお祭が開催され、例年を上回る約二万六千人の観客でにぎわいました。参加者が趣向を凝らした飾り付けや衣装で市街地を巡る仁和賀行進には、多くの市民が参加し、テレビタレントなどのユーモアあふれる格好で、沿道の笑いを誘っていました。

また、中央公園では全日本榎みこし綱引き選手権大会を開催。これは、一チーム八人で約五〇〇の榎みこしを使って綱引きをする全国的にもユニークな競技です。

今年は、男子の部、女子の部、子どもの部に合わせて十七チームが参加。熱戦が繰り広げられた会場では、手に汗握る迫力満点の試合展開に、観客席から大きな声援が送られていました。

市制100周年・合併記念事業  
力自慢の子どもたちが丸太切り

真夏を思わせる暑さが戻った九月十八日、「全日本丸太早切選手権小学生大会」が三島支所駐車場で開催されました。市内外から七十一チームが参加。江戸時代、三島地域に上山藩の陣屋や藩校があったことから縁の深い、山形県上山市の小学生十八人も出場しました。

大会では、大人顔負けの力と技で丸太を切る子どもや、木の堅さに苦戦するチームも。初挑戦の小学生は「実際にやってみて、丸太切りはとてもおもしろかった」と話していました。

決勝には三島と上山のチームが進出し、両陣営からの応援も最高潮に。大接戦の末、三島の小学生が地元の意地を見せ優勝しましたが、最後まで力いっぱいこのぎりをひいた選手たち全員に、会場から大きな拍手が送られていました。



▲三島地域の杉林を背景に、子どもたちは力いっぱい、のこぎりをひきました。

▲チームの名誉をかけ、こん身の力をこめてみこしを引く選手たち。

山古志  
生まれ育った山古志を支えたい  
成人の誓いを山古志で

再開して間もない山古志支所で九月三日、成人式が開かれました。震災から二年近くがたち、山古志地域での開催を望む多くの声に応え、支所での開催となった今年は、新成人二十六人のうち十七人が出席。

新成人を代表して畔上太一さんが「全国からの励ましや手助けを受け、私たちはふるさと山古志に守られていることが分かった。山古志に育ったものとして、山古志を支えられるような立派な大人になりたい」と誓いの言葉を述べました。



▲新成人みんなで万歳三唱。笑顔の中にも決意がのぞきます。

「二十一年世紀の小国はどんなかな？」と未来に夢をはせ、小国町商工会青年部がタイムカプセルを埋めたのは昭和五十九年十月十九日。二十二年の時を越え九月十日、当時の青年部員が集まり掘り起こしました。

フタを開けると、写真や雑誌がほぼそのままの状態が出てきました。参加した阿部正之さんは「二十二年はあつという間でした。当時は小国町が合併して長岡市になるとは予想もつきませんでした」としみじみ話していました。



▲当時の品々に22年前の記憶がよみがえります。

小国  
二十二年の時を越えて  
タイムカプセルを開封

今年も「おいしい花」が咲きました  
ソバの畑には一面の花が

九月中旬、越路原ではソバの花が一斉に咲きました。ソバは気温や日当たり、土壌などで、味や栄養が左右されますが、越路原は、おいしいそばができる条件がそろっている場所です。

食べておいしく、健康にも良いそばは、種まきから約一カ月でかれんな白い花を咲かせます。その後、十月に収穫し、乾燥させた後、十一月に新そばの季節を迎えます。越路地域では十一月十二日に新そばまつりを開催。参加者は新そばを存分に味わうことができます。



▲新そばの季節に向けて実を結び始めます。

長岡  
気合いを込めた悠久のバチさばき  
世界に響け！悠久太鼓

悠久太鼓の誕生三十周年を記念した「太鼓フェスティバル」が九月十日、リリックホールで開かれました。市内の保育園や小学校、大学、長岡青悠会など八団体が、悠久太鼓や独自の太鼓の演奏を披露。力強い響きが会場いっぱいこだましていました。

悠久太鼓連合会の今井勇会長は「三十年間で小さな子どもから学生、大人まで浸透してきたと思います。長岡の悠久太鼓が日本そして世界の悠久太鼓となるよう、これからも頑張ります」と話していました。



▲フィナーレでは、参加団体が呼吸を合わせて合同演奏。

中之島  
今年の応援パネルはふるさとの大風  
中之島中で運動会を開催

中之島中学校で九月三日、運動会が行われ、秋晴れの空の下、紅・青・黄・緑の四軍に分かれた全校生徒四百二十八人が、優勝目指して競技に応援に熱い戦いを繰り広げました。

今年は、中之島地域伝統の大風で応援用のパネルを作成。和紙に絵の具を塗る加減が難しく、夏休み返上で描き上げた、畳約十畳の六角風はどれも力作ぞろい。生徒たちは声をそろえて「来年の大風合戦で揚げてもらいたい」と話していました。



▲中之島の復興のシンボル・大風が、運動会を応援しました。

寺泊  
国際感覚を磨け！  
オーストラリアで海外研修

寺泊地域の「中学生海外派遣研修事業」が、八月十七日から二十二日までの六日間、オーストラリアのシドニーで行われ、寺泊中学校の二・三年生二十人が参加しました。

幅広い視野と国際感覚を身につけることを目的に実施しているこの事業は、今年で十回目。研修では、三日間のホームステイや、地元の農業高校を訪問し、英語研修や書道を通してお互いの友情と交流を深めていきました。



▲ハールストン農業高校生と記念撮影。

与板  
二百余年の伝統を誇る「登り屋台」  
与板十五夜まつりは最高潮

九月十五日から十七日の三日間、恒例の与板十五夜まつりが開催され、与板地域は熱気に包まれました。

十六・十七日には二百余年の伝統を誇り、まつりのメインを飾る三台の「登り屋台」が登場。屋台の上で振られる提灯や太鼓囃子を合図に、約五百五十人の引き手が綱を引くと、その重い車体が「ぎしっ、ぎしっ」とうなります。

今年初めて屋台の引き手に参加したという女性は「一度体験するとやめられないですね」と興奮気味に話していました。



▲高さ6m。迫力満点の「登り屋台」。

和島  
敬老会を開催  
いつまでもお元気で

和島体育館で九月十八日、敬老会が開催され、対象者三千三十六人のうち、約五百五十人が出席しました。式典後のアトラクションでは、地元の保育園児や幼稚園児らが、かわいらしい踊りを披露。会場は笑顔であふれました。

今年、八十五歳を迎えた久住榮一さんは「今日はずっと楽しい。戦後、シベリアに四年余り抑留され、苦労もあった。今のこの平和な世の中が、ずっと続いてほしい」と話しました。



▲心のこもった出し物に心も和みます。

平成18年度総合防災訓練を実施します

四郎丸地区を対象に、震度6強の直下型地震が発生という想定で防災訓練を実施します。日ごろの地域コミュニティのつながりを生かした、住民・学校・行政の協働による防災体制の確立を目指します。



▲昨年、青葉台地区で行われた防災訓練

日時=10月22日(日)午前9時～11時30分  
会場=四郎丸小学校  
内容=住民避難訓練、要援護者避難支援訓練、消火訓練、避難所開設・運営訓練、自動車避難対応訓練、要援護者への介助方法講習、給水訓練など  
※自由に参観することができます。なお、会場には駐車場がありません。詳しくはお問い合わせください。  
☎危機管理防災課 ☎39・2262

長岡戦災資料館の展示内容を変更しました

「学童疎開」をテーマに、疎開児童の写真や作文、長岡空襲前後の航空写真に加え、新たに寄贈された被災物品や貴重な資料を展示しました。ぜひご覧ください。

☎庶務課 ☎39・2203

- ① 野鳥相を調べる会  
長岡野鳥の会会員の人が
- ② 科学博物館  
☎32・0546
- ③ 10月18日(土)午後1時30分～3時30分 会場 榎尾美術館 対象 11歳以上中学生(親子可) 講師 造形作家・長谷部昇さん 持ち物 接着剤、はさみ 参加料 500円 定員 20人(先着) 10月17日(火)～11月10日(金)

- ④ 越冬昆虫を調べる会  
日時 11月12日(日)午前10時～午後2時30分(雨天中止)  
観覧地 信濃川河川敷 集合 榎尾美術館展示室前 対象 小学生以上(小学生は保護者同伴) 持ち物 筆記用具 参加料 50円 10月26日(木)まで
- ⑤ 生物標本・自然科学写真展示会(無料)  
植物や昆虫などの標本と自然科学写真を展示します。日時 10月23日(月)～29日(日)午前9時～午後5時(29日は午後3時まで) 会場 中央公民館大ホール  
※出品に関する問い合わせも科学博物館へ

- ① ながおか市民大学  
長岡地域の企業家・経営者群像  
明治以降の長岡の復興や発展を担った先人たち。特に企業家や経営者たちのアイディアや実行のプロセスを中心に取り上げます。日時 11月9日～23日の毎週木曜日午後7時～8時30分(計3回) 会場 長岡大学 講師 長岡大学助教授・松本和明さん 受講料 1,500円 定員 20人(先着)  
☎電話、ファクスまたはEメールで
- ② 地球にeco(エコー)しませんか  
循環型社会について、自分たちができることを考えてみませんか。今話題のふろしきの包み方も紹介します。日時 10月25日(水)午後7時～8時30分 ② 10月28日(土)午後1時30分～4時 ③ 11月1日(水)午後7時～8時30分(計3回) 会場 ① 中央公民館 ② 榎ホーネンアグリ工場見学 講師 ① NPO法人地域循環ネッ

- ③ 10月10日(火)から電話、ファクスまたはEメールで
- ④ レディースセミナー  
充実した女性の生き方、自己表現トレーニングなどについて学んでみませんか。日時 11月16日(土)～平成19年2月1日の毎週木曜日午後1時30分～3時30分(計9回)

期日	テーマ	講師
2/1(木)	地域づくりと女性の役割を知ろう	藤原千代子
1/25(木)	心と見える女性としての姿	長岡市国際交流センター 長・羽賀友信さん
1/18(木)	自己表現トレーニングを身につけよう	アカデミー・オーニング・アート代表取締役・小林敬子さん
1/11(木)	リーダーに求められるコミュニケーション	マックス・セン・パフォーミング・カンパニー代表取締役・丸山結香さん
21(木)	充実した女性の生き方を考えよう	にいがた女性会議 運営委員・齋藤良子さん
14(木)	いろいろな場での話し方と上手な聴き方	歩々の会・井上眞紀子さん
12/7(木)	自己表現トレーニングを身につけよう	アカデミー・オーニング・アート代表取締役・小林敬子さん
30(木)	リーダーに求められるコミュニケーション	マックス・セン・パフォーミング・カンパニー代表取締役・丸山結香さん
11/16(木)	自己表現トレーニングを身につけよう	にいがた女性会議 運営委員・齋藤良子さん

長岡市制100周年・合併記念事業 イベントガイドブック秋・冬号を発刊!

今月の市政だよりと一緒に配布した「イベントガイドブック秋・冬号」には、10月～来年3月に行われる事業を掲載しています。ぜひご覧ください。  
☎長岡市制100周年記念事業実行委員会 ☎39・2204

- ① 静御前をしのぶ会  
源義経の愛した静御前をしのび、講演や舞の披露をします。直接会場へどうぞ。日時 10月8日(日)午前10時から 会場 榎尾美術館(榎尾)
- ② 榎尾おかめかぼちゃ全国コンクール  
「おかめかぼちゃ」に、おかめやひよっとなどを描く作品のコンクールです。展示日時 10月21日(土)～29日(日) 午前9時～午後5時(21日は午前10時から) 29日は午後3時まで 会場 榎尾文化センター 作品搬入 10月19日(木)午前10時～午後8時に

- ③ 体験教室に参加しませんか  
期日と内容 ① 10月22日(日)：彩り染め ② 10月29日(日)：そば打ち ③ 11月9日(木)：ひょうたん細工 ④ 11月11日(土)：コンニャクづくり ⑤ 11月16日(木)：ひょうたん細工 時間 ① ② ④ 午前9時～正午 ③ ⑤ 午前10時～正午 会場 みんなの体験館(小国町上岩田) 定員 各20人(先着) 参加料 800円から(養楽館入館料含む) 各開催日の5日前まで(水曜日休館)
- ④ 榎尾美術館  
☎53・6300

- ① 10月10日(火)から電話、ファクスまたはEメールで
- ② 「富川大塊とゆかりの文人たち展」関連ワークショップ「オリジナルな風をつくろう!」(無料)  
骨組みから風を作り、筆で好きな文字を書きます。日時 11月5日(日)・12日(日)午後1時30分～4時 会場 榎尾美術館 対象 小学生以上(低学年は保護者同伴) 講師 竹工房松兵衛さん、書家・内山玉延さん 定員 20人(先着) 10月18日(水)～27日(火)から

INFORMATION  
お知らせ  
http://www.city.nagaoka.niigata.jp  
メールマガジン「米百俵メール」の申し込みができます。  
長岡市役所 〒940-8501 幸町2の1の1 ☎35・1122  
●申し込み方法の記載のないものは、電話で申し込んでください。なお、FAX、Eメールの記載のある課はFAX、Eメールでも受け付けます。  
☎=問い合わせ ☒=申し込み

榎尾文化センターへ 出品手数料 一般：1点300円、小学生以下：無料(出品点数は一般2点まで、小学生以下は1点まで) ※かぼちゃのな人には販売しません。  
☎榎尾公民館 ☎52・2000  
榎尾支所地域振興課  
☎52・5815  
FAX 52・3690  
tco-chiki@city.nagaoka.jp

震災関連のお知らせ

●山古志地域で延長していた市税の納期限が決まりました  
法人市民税以外の税金を納付いただいていない人に対し、11月15日(水)に、納付書または口座振替のお知らせを送ります。窓口納付される人は納期限までに納めてください。口座振替にされている場合は、納期限に自動的に引き落とされます。

種類	対象年度と期別	納期限
市・県民税(普通徴収)	平成17年度第1～4期	平成18年11月30日
	平成18年度第1期	平成19年1月4日
	平成18年度第2・3・4期	平成19年1月31日
法人市民税	平成17年4月1日～平成18年11月2日	平成18年11月6日
固定資産税・都市計画税	平成17年度第1～4期	平成18年11月30日
	平成18年度第1期	平成18年12月25日
	平成18年度第2・3期	平成19年2月28日
軽自動車税	平成17年度全期	平成18年11月30日
	平成18年度全期	

●県・市税の申告および納税の説明会と相談会を開催します  
説明会では、国税の申告および納税に関する説明もあります。日時=10月14日(土)・15日(日)、説明会…午前10時～11時 相談会…説明会終了後～午後4時 会場=14日(土)…青葉台コミュニティセンター(市税の相談は山古志支所長岡事務所)、15日(日)…山古志会館(市税の相談は山古志支所) ※2回とも同じ内容です。  
●納税が困難な場合、市税の納付期限を延長する制度があります。詳しくはお問い合わせください。  
☎収納課 ☎39・2214 山古志支所市民生活課 ☎59・2332



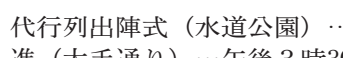
# 実りの秋、イベントも盛りだくさん

## ■米百俵まつり 園観光課 ☎39・2221

日時＝10月7日(土)午前11時30分～午後6時(交通規制は午前11時～午後6時30分) 会場＝大手通り周辺

### 越後長岡時代行列

幕末の長岡藩や牧野家参勤交代など時代行列を、市民約500人で再現します。今年は10月8日に開催する新選組サミット参加団体や、牧野家ゆかりの豊川市から奇祭・うなごうじ祭が特別参加します。時間＝うなごうじ祭(大手通り)…午後1時から、時代行列出陣式(水道公園)…午後2時から、時代行列行進(大手通り)…午後3時30分から



### 米百俵リレー

三根山藩から米百俵が送られた史実に基づき、巻から長岡までの42.8kmをリレーでつなぎます。時間＝午後3時10分ころ大手通り着

### その他のイベント

陸上自衛隊オープニングパレード、ホコ天、太鼓演奏、チャリティー米販売、囲碁まつり、米百俵みこしなど

## ■長岡市秋まつり 園観光課 ☎39・2221

### 厚生会館前広場イベント

- ①錦鯉即売会 日時＝11月1日(水)～5日(日)午前8時～午後5時
  - ②らんちゅう品評会・即売会 日時＝11月3日(祝)～5日(日)午前8時～午後4時 ※品評会は3日(祝)のみ
  - ③菊花展示会 多種多様な菊をご鑑賞ください。日時＝11月2日(水)～7日(火)午前8時～午後5時 ※2日は審査会が終了する午後1時から
- 《作品募集》  
募集内容＝自由大菊、小菊、切り花など。優秀作品には賞品を贈呈します。 園長岡市菊花愛好会事務局・齋藤満さん ☎36・5254、中川二一さん ☎35・7381

コース	巡回ステーション		巡回日					
	午前	午後	1回	2回	3回	4回	5回	6回
	1	2						
1	上塩(上塩保育園)	下楡出(みどり保育園)	10/11(水)	10/26(木)	12/1(金)	1/12(金)	2/1(木)	3/1(木)
2	天下島(栃尾白山保育園)	栃堀(栃堀ふるさと交流会館)	10/12(木)	10/27(金)	12/21(木)	1/16(火)	2/2(金)	3/2(金)
3	鳥越(みしま南保育園)	三島上条(みしま北保育園)	10/13(金)	11/21(火)	12/22(金)	1/17(水)	2/6(火)	3/6(火)
4	寺泊野積(野積保育園)	寺泊竹森(竹森保育園)	10/17(火)	11/22(水)	12/26(火)	1/18(木)	2/7(水)	3/7(水)
5	小島谷(和島保育園・幼稚園)	与板町与板(与板幼稚園)	10/18(水)	11/24(金)	12/27(水)	1/19(金)	2/8(木)	3/8(木)
6	飯塚(岩塚保育園)	小国町相野原(ひまわり保育園)	10/19(木)	11/28(火)	1/10(水)	1/23(火)	2/9(金)	3/9(金)
7	大口(上通保育園)	中之島(中之島保育園)	10/20(金)	11/29(水)	1/11(木)	1/24(水)	2/14(水)	3/13(火)

ステーション	巡回日	
信条保育園(中之島地域)	10/24(火)	12/14(木)
白山保育園(越路地域)	10/25(水)	12/15(金)
塚山保育園(越路地域)	12/5(火)	1/25(木)
桐島小学校(和島地域)	12/6(水)	1/26(金)
上小国小学校(小国地域)	12/7(木)	1/30(火)
与板小学校(与板地域)	12/8(金)	3/14(水)
本山保育園(寺泊地域)	12/12(火)	3/15(木)
ひかり保育園(寺泊地域)	12/13(水)	3/16(金)

▲出前ミニ図書館の巡回日程です。時間はいずれも午前10時～午後2時30分です。  
◀一般巡回の日程です。時間はいずれも午前10時～11時、午後は午後1時30分～2時30分です。どちらも「米百俵号」2号が巡回します。

## ④秋の味獲市

地元で採れた新鮮な野菜や米などを販売します。日時＝11月3日(祝)～5日(日)午前9時から  
長岡市美術展覧会(市展)  
日時＝11月1日(水)～5日(日)午前9時～午後6時(5日は午後3時まで) 会場＝厚生会館大ホール、第1小ホール(長岡市美術協会の作品は2階ロビーに展示) 園国際文化課 ☎39・2251

## ■R290街道まつり

日時＝10月8日(日)午前10時～午後4時 会場＝道の駅R290とちお 内容＝国道290号沿線地域の特産品の紹介と販売、伝統芸能など 園栃尾観光協会 ☎51・1195

## ■中之島産業まつり市制100周年ジャンボフェア

日時＝10月15日(日)午前9時～午後3時 会場＝中之島支所周辺 内容＝名物ジャンボおにぎり作り、特産品抽選会など 園中之島支所産業課 ☎61・2011

## ■あぶらげまつり・コシヒカリまつり

日時＝10月22日(日)午前10時～午後3時 会場＝杜々の森名水公園 内容＝巨大あぶらげ作り、秋の味覚紹介、伝統芸能・広大寺など 園杜々の森名水公園 ☎58・3050

## ■栃尾地域農業まつり

日時＝10月29日(日)午前10時から 会場＝道の駅R290とちお 内容＝栃尾産農産物の即売や試食、餅つきなど 園栃尾支所農林課 ☎52・5847

## ■みしま産業まつり

日時＝11月3日(祝)午前9時～午後3時30分 会場＝みしま会館周辺 内容＝農林産物品評会、木工教室、特産物販売など 園三島支所産業課 ☎42・2221

## ■おぐに秋まつり

日時＝11月3日(祝)午前9時～午後3時 会場＝小国会館周辺 内容＝地元物産販売、芸能発表会、絵画・菊・書道などの展示 園小国支所産業課 ☎95・5906

## ビジネスマナー習得教室(ブラッシュアップ編)

クレーム電話対応など実践的ビジネスマナーを学びます。日時＝11月2日～16日の毎週木曜日午後7時～8時30分(計3回) 会場＝勤労青少年ホーム 定員＝20人(先着) 受講料＝500円 園10月16日(月)～31日(火)

### 園勤労青少年ホーム ☎32・4429

- ①初心者からの社交ダンス 日時＝11月2日(水)・16日(水)・10日(火)から
- ②もうひとつの人生、新しい発見と感動、 定年後の豊かな人生を過ごす方法を考えませんか。 日時＝11月3日(祝)(※講演) ①11月3日(祝) ②11月11日(日) ③18日(土) ④25日(土) ⑤2日(日) ⑥8日(土) ⑦15日(土) ⑧22日(土) ⑨29日(土) ⑩5日(土) ⑪12日(土) ⑫19日(土) ⑬26日(土) ⑭3日(日) ⑮10日(日) ⑯17日(日) ⑰24日(日) ⑱31日(日) ⑳中央公民館和室 内容＝②プロ
- ③筋肉や関節の歪みを治す「機能改善体操」 日時＝11月15日(水)・29日(水)午後1時30分～2時30分(計2回) 会場＝市民体育館小アリーナ 講師＝まちの先生・青柳淳子さん 持ち物＝タオル、動きやすい服装、飲料水、筆記用具 参加料＝400円 定員＝30人(先着) 園10月11日(水)から
- ④公営型まちの先生企画講座 生涯学習相談室 ☎38・95552
- ⑤橋の見学会 橋の見学会 三島地域(越路橋)、越路地域(旧越路橋)、小国地域(巨匠大橋など)
- ⑥橋の見学会 橋の見学会 与板地域(与板橋)、和島地域(島崎橋)、寺泊地域(野積橋)
- ⑦橋ものがたり「もしもし」長生橋がなかったら」歴史研究者・稲川明雄さん
- ⑧橋を「まわりの」に生かす」
- ⑨橋の見学会 橋の見学会 中之島地域(夫婦橋)、栃尾地域(大布橋)、山古志地域(中山隧道)
- ⑩「橋と景観」
- ⑪橋の見学会 橋の見学会 長岡造形大学教授・上野裕治さん
- ⑫橋と景観」

①	②	③	④	⑤	⑥	⑦	⑧	⑨	⑩	⑪	⑫	⑬	⑭	⑮	⑯	⑰	⑱	⑲	⑳
10/25(水)	29(日)	11/1(水)	5(日)	8(水)	12(日)	橋の見学会	橋の見学会	橋ものがたり「もしもし」長生橋がなかったら」歴史研究者・稲川明雄さん	橋を「まわりの」に生かす」	橋の見学会	橋の見学会	中之島地域(夫婦橋)、栃尾地域(大布橋)、山古志地域(中山隧道)	「橋と景観」	橋の見学会	橋の見学会	三島地域(越路橋)、越路地域(旧越路橋)、小国地域(巨匠大橋など)	橋の見学会	橋の見学会	橋の見学会

30日(木)、12月5日(火)・8日(金) 午前10時～正午(計5回) 会場＝厚生会館中ホール 対象＝60歳以上 講師＝まちの先生・藤田喜美さん 持ち物＝ダンスシューズ(運動靴可)、動きやすい服装 参加料＝1,500円 定員＝20人(先着) 園10月11日(水)から

②初心者対象観世流謡曲教室 日時＝11月6日(月)～12月4日(月)の毎週月曜日午後1時30分～3時40分(計5回) 会場＝中央公民館404教室 講師＝まちの先生・佐藤昭さん 参加料＝1,800円(教材費) 定員＝25人(先着) 園10月11日(水)から

③筋肉や関節の歪みを治す「機能改善体操」 日時＝11月15日(水)・29日(水)午後1時30分～2時30分(計2回) 会場＝市民体育館小アリーナ 講師＝まちの先生・青柳淳子さん 持ち物＝タオル、動きやすい服装、飲料水、筆記用具 参加料＝400円 定員＝30人(先着) 園10月11日(水)から

ローグ豊かな時間の獲得に向けて③さわやか体操で健康づくり④自分の人生プランを考えてみよう 対象＝おおむね50代～60代の人 講師＝②④生涯学習コーディネーター③まちの先生・林利八さん 持ち物＝③のみ動きやすい服装 参加料＝700円 定員＝25人(先着) ※講演

余暇を制し回塊世代の勝ち組に!(無料) 講演のみの参加もできます。 日時＝11月3日(祝)午後1時30分～3時30分 会場＝中央公民館大ホール 講師＝実践女子短期大学教授・藪田碩哉さん 定員＝50人(先着) 園10月11日(水)から

国際文化課 ☎39・22251

①越後オペラ「みるなの座敷」ハイライト版(招待) 長岡地域に伝わる昔話を基に作られた創作オペラです。 日時＝11月8日(水)・9日(木) 午前の部：午前10時15分～11時30分 午後の部：午後1時30分～2時45分 会場＝市立劇場 定員＝各70人(抽選) 園10月25日(水)必着で、往復はがきの往信の裏に「みるなの座敷希望」、希望日、午前・午後の別、住所、氏名、電話番号を、返信の表に郵便番号、

住所、氏名を記入し〒940-0062(住所記入不要)長岡市国際文化課へ(はがき1枚につき1人)

②平成18年度後期日本語講座 外国籍の市民を対象とした初歩の日本語講座です。 期間＝10月～平成19年3月 時間＝①昼クラス：火・金曜 日午前9時30分から②夜クラス：月曜日午後7時から③日曜クラス：午後2時15分から④ひらがな・カタカナ2ヵ月コース：日曜日午後1時から 会場＝市民センター1204会議室 料金＝1回300円 園長岡市国際文化交流協会 ☎39・2714へ

中央図書館 ☎32・0658 FAX 32・0664 園http://city.nagaokanagata.jp

①子ども本を読む会(無料) 日時＝10月11日(水)午前10時～11時30分 内容＝松岡享子作「なぞなぞのすきな女の子」 会場＝2階講座室1

②エコ・ブックスフェア 図書館で不用になった本を無料でお譲りします。公共交通機関をご利用ください。 日時＝10月15日(日)午前9時30分～正午 会場＝2階美術センター 内容＝小説、実用書、雑誌(今回児童書はありません) 冊数＝1人図書20冊、

雑誌20冊の計40冊まで

③文芸講演会「松岡譲と芥川龍之介」(無料) 日時＝11月18日(土)午後3時～4時30分 会場＝2階講堂 講師＝都留文科大学名誉教授・関口安義さん 定員＝190人(抽選) 園11月10日(金)までに電話、ファクスまたは直接各図書館へ

④読み聞かせボランティア養成講座 ストーリーテリングの初歩を実習も交えて学びます。 日時＝11月15日(水)・22日(水)午後1時30分～3時30分 会場＝2階講座室1 対象＝小学校、図書館、児童館などで読み聞かせ活動をしている人 定員＝40人(先着) 園11月1日(水)までに電話または中央図書館のカウンターへ(一時保育あり)

⑤自動車文庫に「米百俵号2号」が加わります 近くに図書館のない地域を巡回する自動車文庫に、新たに「米百俵号2号」が加わります。巡回スケジュールは、左ペーじのとおりです。



INFORMATION

●申し込み方法の記載のないものは、電話で申し込んでください。なお、FAX、Eメールの記載のある課はFAX、Eメールでも受け付けます。

ながおか市民センターの催し ☎39・27633

時間の記載のないものは、平日が午前9時～午後9時、土・日・祝日が午前9時～午後6時30分です。金額の記載のないものは無料です。市民ギャラリーの催しの最終日は午後3時までです。

市民ギャラリー(1階)

① 撰田屋町おこしの会  
ミニ鑑賞作品展  
期間 10月11日(水)～16日(月)

② 川崎表装同好会作品展  
期間 10月18日(水)～23日(月)

③ 清月会水墨画展  
期間 10月25日(水)～30日(月)

④ シリウス版画の会作品展  
期間 11月1日(水)～6日(月)

イベント広場(地下)ほか

① 米百俵競書大会作品展  
期間 10月6日(金)～15日(月)  
会場 地下イベント広場

② 受信環境クリーン図案コンクール作品展  
期間 10月16日(月)正午～20日(木)午後3時  
会場 2階まちの情報コーナー

③ シルバー人材センター会員趣味の作品展  
期間 10月19日(木)正午～22日(日)午後3時  
会場 地下イベント広場

④ A-Rジャパン絵画コンクール入賞作品展  
期間 11月1日(水)～5日(日)  
会場 2階ロビー

国際交流センター  
地球広場(1階)

● 伝えたい、ネパール!  
ネパールで支援活動を行っているNGOの帰国報告会と高校生による書き損じハガキ収集の実施報告会をします。直接会場へどうぞ。  
日時 10月21日(土)午後1時～3時30分  
会場 地球広場

ちびっこ広場(4階)

① 子育てママのアロマセラピー・楽しくハンドマッサージ  
アロマの魅力、子育てに役立つ活用方法などの話やハンドマッサージをします。  
日時 11月6日(月)午前10時30分から2時間程度  
会場 202・203会議室  
対象 乳幼児とその保護者 持ち物 100円  
定員 20人(先着)

② 子育てママのハンドマッサージ  
パパ向けのものを中心に、絵本の魅力を紹介します。  
日時 10月18日(水)午前10時30分から  
※講座後に絵本や育児書の貸し出しをします。図書貸出カードをお持ちください(カードをお持ちでない人は、免許証など住所が確認できるものを持参)。  
日時 10月13日(金)・25日(水)・11月1日(水)・7日(火)午前11時から45分程度

③ ちびっこタイムとお絵かきタイム「保育士とあーそいぼう」  
リズム遊び、シアター、制作など。直接会場へどうぞ。  
日時 10月13日(金)・25日(水)・11月1日(水)・7日(火)午前11時から45分程度

④ 子育てミニ講座「ねえ、パパ絵本よんでよ」  
子育てに関する不安や悩み、子どもとの接し方などについて、相談員と一緒に考えます。  
時間 11月10日(土)午前10時30分～11時30分  
※4カ月未満児の計測は定員15人(先着) 10月30日(月)

文人画家松岡譲作品展示中

夏目漱石の女婿、文人画家としても名高い松岡譲の画技をご覧ください。開館時間＝午前9時～午後5時(月曜日休館。ただし月曜日が祝日の場合は翌日休館) 入館料＝大人300円、高校生200円、小・中学生150円 岡郷土史料館☎35・0185

期日	内容
9(木)	子ども事故と防止対策、心の発達とその課題
11/7(火)	ほ乳と食事、子どもの身体の発育と病気の
10/27(金)	センター事業のあり方、活動内容、保育の心

象IIファミリー・サポート・センターの仕事や子どもの保育に興味がある人 定員 50人(先着)  
② 乳幼児のための救急法研修会・3時間コース  
会員以外でも参加できます。修了した人には「普通救命講習修了証」を交付します。  
日時 10月21日(土)午前9時30分～午後0時30分  
会場 II健康センター 定員 30人(先着)

① 10月20日(金)まで② 10月11日(土)まで

日(水)19日(木)にファミリー・サポート・センター事務局☎39・2860へ(保育なし)  
③ ファミリー・サポート・センター「コミュニケーションのぼんぼり」  
会員同士のしゃべり場です。アドバイザーも相談を受け付けています。関心のある人はどなたでもどうぞ。直接会場へ(わいわいルーム)。  
日時 11月5日(日)午前11時から

① 家庭用ばかりなどの無料検査  
直接会場へどうぞ。  
日時 10月19日(木)午前10時～午後3時30分  
会場 302会議室  
検査対象 II 家庭用ばかり(体重計、キッチンスケール)

① 消費生活センター(3階)  
☎32・00022

② べらべらの講座(無料)健康食品の正しい使い方、サプリメントと保健機能食品  
日時 10月30日(月)午後1時30分～3時  
会場 202会議室  
講師 II 国立健康・栄養研究所・石見佳子さん 定員 30人(先着) 電話番号

男女平等推進センター  
ウイユルながおか(2階)  
☎39・2746  
FAX 39・2747

① 20thウイユルながおかフォーラム「女性も男性もともに生き生きと暮らせるまち長岡の実現をめざして」  
11月はウイユルながおかフォーラム月間です。①②③は直

世界の仲間と運動会&交流バーベキュー

外国籍の市民と一緒に汗をかきませんか。交流バーベキューもあります。日時＝10月22日(日)①運動会…午前9時30分～午後0時30分②バーベキュー…午後1時30分～3時ころ 会場＝①宮内小学校グラウンド(雨天時は体育館)②今宮公園(今井3) 参加料＝500円 10月15日(日)までに市民センター1階地球広場にある参加申込書に記入 国際交流センター地球広場☎39・2714

中央図書館所蔵資料展  
近代の長岡がはぐくんできた先人たち

明治から昭和にかけてさまざまな分野で活躍した先人たちの書画などを、所蔵資料を中心に展示します。



▲互尊文庫を寄付した野本恭八郎の肖像画 高村真夫/画

日時＝10月21日(土)～11月5日(日)午前10時～午後6時(10月23日(月)・30日(月)は休館。31日(火)は午後5時30分まで) 会場＝中央図書館2階美術センター 入場料＝無料

記念講演会「長岡市立中央図書館所蔵資料にみる近代長岡人のこころ」  
日時＝10月21日(土)午前10時30分から  
会場＝中央図書館講堂 定員＝190人(先着) 入場料＝無料 講師＝郷土史研究者・稲川明雄さん 10月10日(火)から電話、ファクスまたは市内図書館窓口で

☎中央図書館☎32・0658 FAX32・0664

国営越後丘陵公園

園越後公園管理センター ☎47・8001

10月は無休で開園します。開園時間＝午前9時30分～午後5時 入園料＝大人400円、小人80円 駐車料＝普通車310円、二輪車100円 ※10月1日(日)・15日(日)は入園料無料です(駐車料は有料)。

■コスモまつり  
秋風に揺れる24品種約55万本のコスモスが園内を彩ります。期間＝10月9日(祝)まで

■秋のばらまつり  
秋風が美しい香りを運びます。“ばら香る丘”で優雅なひとときを過ごしてみませんか。期間＝10月7日(土)～11月5日(日)

■中越大震災2周年メモリアル展  
地震の被災状況や復興状況写真、原田泰治、片桐恒平、田中トシオ各氏の山古志などをテーマにした絵画、写真作品を展示します。期間＝10月7日(土)～29日(日)

ながおか市民センター  
10月で開館5周年!

■ながおか市民センター5周年のあゆみ写真展  
平成13年10月のオープンから5年。市民のみなさんの意見や提案をもとに、より愛される施設を目指して歩んできた5年間を写真で紹介いたします。期間＝9月30日(土)～10月15日(日) 会場＝まちの情報コーナー  
▲平成16年10月15日 利用者100万人達成  
■市民活動まつり  
市民活動センター登録団体と市内NPO法人の活動内容を紹介いたします。期間＝11月1日(水)～8日(水) 会場＝まちの情報コーナー、地下イベント広場  
☎市民センター事務局☎36・2763



⑤ わいわいおしゃべり会  
子育て中のお母さん、わいわいルーム(ちびっこ広場内)でおしゃべりを楽しみましょう。直接会場へどうぞ。  
日時 10月20日(金)・27日(金)・31日(火)・11月8日(水)午前11時から  
対象 II 1歳未満の乳児とその保護者 持ち物 II わいわいおしゃべり会のパスポート(初めての人は当日お渡しします)

⑥ 子育て相談  
子育てに関する不安や悩み、子どもとの接し方などについて、相談員と一緒に考えます。  
時間 11月10日(土)午前10時30分～11時30分  
※4カ月未満児の計測は定員15人(先着) 10月30日(月)

⑦ ファミリー・サポート・センターの催し  
① ファミリー・サポート・センター会員養成講習会  
時間 11月10日(土)午後3時  
会場 II 栃尾文化センター 対

期日	内容	担当
10/12(水)	子どもの発達や家庭内の困りごと	家庭児童相談員
19(水)	乳幼児の食事	栄養士
26(水)	保育園入園	保育士
11/2(木)	子どもの発達や家庭内の困りごと	家庭児童相談員
9(木)	妊婦の健康、分娩後の健康、産後の4カ月未満児の計測	助産師

接会場へどうぞ。  
① 楽しんで作りました! アイデア布小物  
【展示】期間 10月28日(土)・29日(日) 会場 2階ロビー  
【販売】日時 11月5日(日)午前10時30分～正午 会場 II 厚生会館中ホール  
② 「老後を託す高齢者施設」になにを望む?  
【展示】期間 10月28日(土)・29日(日) 会場 II ウイユルながおか  
【座談会】日時 10月28日(土)午後1時30分～3時 会場 II ウイユルながおか  
◇ ◇  
園長岡老いを考える会・平石さん ☎ 33・3579  
③ 赤ちゃんとお母さんの健康チェックと相談  
日時 11月11日(土)午前10時～正午 会場 II 201会議室  
園四つ葉会・谷崎さん ☎ FAX 24・7937  
④ 学習障害・広汎性発達障害・大人のアスペルガーなどについて  
日時 11月11日(土)午後2時～4時 会場 II ウイユルながおか  
講師 II 黒川病院医師・稲月まどかさん 定員 50人(先着)  
園・11月9日(木)まで  
に特定非営利活動法人女のスペース・ながおか ☎ FAX 38・0456  
② 市民企画講座「DVの加害者・被害者にならないために」  
DVやセクハラ、虐待が起きるメカニズムを学びます。  
日時 10月29日(日)午後1時30分～3時 会場 II 市立劇場大会議室  
講師 II 原宿カウンスリングセンター所長・信田さよ子さん 参加料 300円(資料代) 定員 90人(先着)  
園 10月25日(水)まで

# INFORMATION

●申し込み方法の記載のないものは、電話で申し込んでください。なお、FAX、Eメールの記載のある課はFAX、Eメールでも受け付けます。

## 公園緑地課

☎39・2230

### ①花の広場で花植え(無料)

直接会場へどうぞ。日時11月14日(土)午後1時30分～2時30分 会場11月14日(土)午後1時30分～2時30分 会場11月14日(土)午後1時30分～2時30分 会場11月14日(土)午後1時30分～2時30分 会場11月14日(土)午後1時30分～2時30分 会場11月14日(土)午後1時30分～2時30分 会場11月14日(土)午後1時30分～2時30分



### ②花と緑の教室コケ玉づくりの楽しみ方

日時11月11日(土)午前10時～11時30分 会場11月11日(土)午前10時～11時30分 会場11月11日(土)午前10時～11時30分 会場11月11日(土)午前10時～11時30分

## ふるさと体験農業センター

☎34・5360

### ①みそづくり体験

コースと期間Aコース:11月10日(金)～12日(日)、Bコース:11月14日(火)～16日(木)、Cコース:11月24日(金)～26日(日) Dコース:11月28日(火)～30日(木) 時間11時～12時

## 財長岡市芸術文化振興財団ガイド ☎29・7715 FAX29・7722

チケットは、リリックホール、市立劇場と市内各プレイガイドで取り扱っています。リリックホールと市立劇場では郵送による販売も行います。

### ①市民企画公募型事業

宮川彬良&アンサンブル「ベガ君」とく音楽の手紙」日時11月12日(木)午後7時から 会場リリックホール

日時11月12日(木)午後7時から 会場リリックホール 料金11月12日(木)午後7時から 会場リリックホール

### ②アドヴァイザーとの意見交換会を開催します

財団アドヴァイザーの演劇評論家・衛紀生さん、指揮者・船橋洋介さんの意見交換会です。日時11月22日(日)午前10時～11時30分

日時11月22日(日)午前10時～11時30分 会場11月22日(日)午前10時～11時30分

日時11月22日(日)午前10時～11時30分 会場11月22日(日)午前10時～11時30分

席指定4,000円 ②リリック楽器シリーズ vol5 上松美香アルバム・コンサートをAutumn Concert 2006

日時11月2日(木)午後7時から 会場リリックホール 料金11月2日(木)午後7時から 会場リリックホール

日時11月4日(土)・5日(日)午後2時から 会場リリックホール

### ③リリック「響き」シリーズ

三善晃プロデュース「響き」合奏ピアノ全国ピアノニストの饗宴

日時11月12日(日) 第一部:午後0時30分から、第二部:午後4時から

日時11月12日(日) 第一部:午後0時30分から、第二部:午後4時から

### ④長岡市制100周年・合併記念事業ファイナルイベント出演者募集

平成19年3月24日(土)に開催される、長岡市制100周年・合併記念事業ファイナルイベントに参加するオーケストラと合唱団員を募集します。募集期間は10月15日(日)～11月30日(木)です。詳しくはお問い合わせください。

### 「オーケストラ」

曲目11月26日(日)午後2時から 会場中之島文化センター

日時11月26日(日)午後2時から 会場中之島文化センター

日時11月26日(日)午後2時から 会場中之島文化センター

## 地域ICT未来フェスタ情報化講演会「情報社会の光と影」受講者募集(無料)

10月28日(土)から行われる「地域ICT未来フェスタ2006inにいがた」長岡サテライト会場イベントの一環として、講演会を開催します。受講者にはもれなくUSB携帯電話充電器をプレゼントします。日時10月29日(日)午後1時30分～午後3時 会場=市民センター2階201会議室

## スポーツ

### スポーツ振興課

☎32・6117

### 体力テスト参加者募集(無料)

体力年齢を知り、健康づくりに生かしてみませんか。日時11月10日(土)午後6時～7時30分

### 福祉相談課

☎32・2218

### ふれ愛スポーツの集い

誰もが楽しめるソフトボールとカローリング(陸上のカーリング)を通して、障害のある人もない人も、みんなで楽しく交流しましょう。

## 財長岡市体育協会(市民体育館内) ☎34・2130と加盟団体の催し

### 新潟県女子駅伝競走大会を応援しましょう

日時10月29日(日)午前11時30分スタート コース=市営陸上競技場前～大手大橋～大手通り～中央図書館前～栖吉町(折り返し)～市営陸上競技場

### 悠久スイミングクラブ

日時10月15日～平成19年3月18日の月3回日曜日午後1時～3時(初回のみ正午から、以降レベルに応じて開始時間が違います) 会場=青少年文化センター

### 初心者アーチェリー教室

日時11月7日～28日の毎週火曜日午後7時45分～9時15分 会場=南部体育館グリーンフロア

### 秋季市民卓球大会

期日11月5日(日) 会場=市民体育館 種目=男子一般、高校生、中学2年生、中学1年生の部、女子一般・高校生、中学2年生、中学1年生の部、混合

### 市民体育祭

①ハンドボール大会 日時10月21日(土)午前9時から 会場=北部体育館 ②柔道大会 日時11月19日(日)午前9時から

### オータムジュニアテニス大会

期日11月11日(土)・12日(日)(雨天中止) 会場=希望が丘テニス場 種目=11日…高校2年生以下男子シングルス

### 初心者スポーツチャンバラ教室

日時10月15日～11月12日の毎週日曜日午後4時～6時 会場=日越小学校体育館



### 盛年バドミントン親善大会

日時11月17日(金)午後6時30分から 会場=市民体育館 種目=①ペア…45歳以上の男女混合で合計年齢95歳以上

### ちびっこテニス教室・クラブ

期日11月10日～平成19年3月16日の金曜日(計15回) 時間=教室…午後4時50分～6時10分、クラブ…午後5時～6時30分

# INFORMATION

●申し込み方法の記載のないものは、電話で申し込んでください。なお、FAX、Eメールの記載のある課はFAX、Eメールでも受け付けます。

## 健康

介護予防推進室 ☎39・2268

### 足腰健康相談室（無料）

肩や腰の痛みを和らげるための運動や認知症予防の軽体操など、理学療法士や保健師などが個別相談に応じます。時間Ⅱ各回とも午後1時15分～3時 定員Ⅱ各3人（先着）  
●各相談日の2日前まで

25(水)	10/11(水)	期日
高齢者センターけさじろ	健康センター	会場

### 健康課 ☎32・5000

### あなたの健康相談室（無料）

健診結果についての相談、生活習慣病を予防・改善する食事など、管理栄養士や保健師が相談に応じます。日時Ⅱ10月18日(水)、11月8日(水)午後1時15分～3時 会場Ⅱ健康センター 定員Ⅱ各回4人（先着）  
●各相談日の2日前まで

### ヘルスアップ教室

コレステロールや中性脂肪の多い人が対象です。日時Ⅱ11月20日(月)午前9時30分～午後2時30分 会場Ⅱ健

### ●会社の福利厚生を お手伝いします

中小企業が単独ではできない福利厚生サービスを代わって提供します。入会を希望、検討する会社へ詳しい説明に伺います。  
内容Ⅱ①結婚、勤続、還暦などの祝い金の支給②健康診断人間ドックの受診費補助③全国の宿泊施設やレジャー施設の割引引き 対象Ⅱ市内の中小企業（従業員300人以下）の従業員とその事業主（事業所単位で） 会費Ⅱ1人月額800円  
●長岡市勤労者福祉サービスセンター（勤労青少年ホーム内） ☎37・5656、ホームページ <http://www.nakky.jp/>

### ●10月2日(月)から八方台への 道路が開通します

震災で不通となっていた主要地方道長岡栃尾巻線の成願寺町から軽井沢までの間、4kmの災害復旧工事が完了し通れるようになります。  
●復興推進室 ☎39・2261



## 市政広報番組

- FMながおか (76.4MHz)
  - ①「長岡市からのお知らせ」 毎週月～金曜日午前7時50分ころからと午後5時30分ころから各7分間
  - ②「市役所発！市民情報局」 毎週金曜日午前7時20分ころから10分間(再放送午後0時15分、6時45分) ※放送の翌週から市ホームページで配信
  - ③「地球広場多言語放送ワールドカフェ」 在住外国人向け4カ国語放送 毎週水曜日午後6時30分から30分間 (英語、中国語、ポルトガル語、やさしい日本語)
- BSNラジオ (1062KHz) 「長岡市だより」 毎週月～金曜日の午後2時28分ころから90秒
- エヌ・シー・ティ (ケーブルテレビ) 「長岡市発！情報宅配便」(15分間) ※放送時間が変わります 毎月第1月曜日の午後6時15分から(再放送：翌日火曜日①午前7時15分②午前9時15分③午前11時15分④午後0時15分、翌週日曜日⑤午前11時45分⑥午後9時15分) ※本放送の翌日から市ホームページで配信



▲助産師や保健師が沐浴の仕方を教えます

### ●糖尿病教室

糖尿病と上手に付き合う方法を学びます。日時Ⅱ11月30日(木)、12月8日(金)・18日(月)、2月6日(火)午前9時30分～午後2時30分(計

4回) 会場Ⅱ健康センター  
対象Ⅱ糖尿病または境界型糖尿病と診断された人とその家族 内容Ⅱ医師の講義、保健師と栄養士の話、調理実習、運動実技など 持ち物Ⅱ健康診断の結果、エプロン、健康手帳(お持ちの人)、運動しやすい服装 参加料Ⅱ500円(調理実習費) 定員Ⅱ40人(先着)  
●11月13日(月)まで

### ●パパママサークル（無料）

妊娠や出産を学んだり相談したりする場として、また夫婦で出産や育児を考える場としてご参加ください。日時Ⅱ11月13日(月)午後1時45分～3時45分 会場Ⅱ健康センター 対象Ⅱ妊婦とその夫 内容Ⅱ沐浴実習、助産師・保健師からの情報提供、持ち物Ⅱ母子健康手帳、筆記用具、沐浴実習用タオル、ビニール袋 定員Ⅱ35組(先着) 10月13日(金)から

●高齢者のインフルエンザ予防接種を実施します  
接種を希望する人は、医療機関に置いてある「接種上の注意事項」を確認し、「予診票」に記入、署名の上、医師の問診を受けて接種してください。対象Ⅱ市内に住所があり次のいずれかに該当する人①65歳以上の人(接種日現在の満年齢) ②60歳以上65歳未満で、心臓、じん臓、呼吸器などに重い病気(それぞれ1級)がある人(事前に健康課または各支所保健福祉課に確認してください) 期間Ⅱ10月2日(月)～平成19年3月31日(出) (流行時期や接種の効果などから、できるだけ11月末までに接種してください) 場所Ⅱ市内の委託医療機関(事前に確認してください) 回数Ⅱ1人1回 料金Ⅱ1,050円(医療機関で支払い。生活保護世帯の人は無料) 持ち物Ⅱ保険証、健康手帳(お持ちの人)、医療受給者証

## 手続き・制度

●原子力発電施設周辺地域企業立地支援給付金  
事業所を新設や増設した企業を支援します。交付要件Ⅱ次のすべての条件を満たす企業①平成17年10月1日以降に契約電力の増加を伴う事業所の新設または増設を行った②平成17年10月1日から18年9月30日までに常用雇用者数が3人以上増加している 給付限度額Ⅱ平成18年4月～9月の支払済み電気料金額、契約電力などに応じて

## 日本海側初！ 国の「天然ガス自動車（CNG車）普及促進モデル地域」に指定されました

長岡市はCNG車の普及促進のため8月30日、国から日本海側初となるモデル地域の指定を受けました。市は、運送事業者やガス事業者など25団体と今年7月に結成した長岡市CNG車普及促進協議会と連携し、平成20年度末までにCNG車を新たに52台導入して、既存のもの合わせて計100台以上が市内を走るよう補助金の交付やガススタンドの整備を進めます。  
●主な支援施策  
①CNG車を購入する場合にディーゼル車との差額を補助 市…差額の4分の1以内(一部上限額あり) 国…差額の2分の1以内  
②平成20年度末までにガススタンドを増設  
●環境政策課 ☎24・0528



▲CNGごみ収集車。市内で3台走っています

## まちの美化にご協力を！

長岡地域では、毎年春と秋にクリーン作戦を実施しています。今回の実施期間は10月20日(金)～11月19日(日)です。地域ぐるみで道路や公園、側溝の清掃を行うなど、まちの美化にご協力ください。  
●環境業務課 ☎24・2837

## 老人保健対象者・国民健康保険加入者のみなさんへ 10月1日から「医療費の自己負担額」などが変わりました

急速な高齢化の進展による医療費の増大が見込まれています。安定した保険制度を維持し、誰もが安心して医療を受けられる社会を目指す国の医療制度改革により、次のとおり引き上げられました。

■老人保健対象者および70歳以上の国保加入者の「一部負担金の割合」

区分	負担割合
一定以上所得者 …市民税の課税所得が145万円以上の人または、その人と同一世帯の人	2割
	3割

■出産育児一時金の支給額 (10月1日出産分から)  
1児につき 300,000円 → 350,000円  
●県内初！  
全国どこで出産しても利用できます！  
「出産育児一時金の受領委任払制度」  
出産費用を出産育児一時金の中から市が直接医療機関に支払う「受領委任払制度」。市は10月1日から、全国どの医療機関でも利用できるようにしました。この制度により、35万円までの出産費用を事前に用意する必要がありません。これまでは市と協定を結んだ主に市内の医療機関に限られていました。詳しい内容は国保医療課にお問い合わせください。

■高額療養（医療）費の自己負担限度額〔月額〕 ※市民税非課税世帯は変わりません

①老人保健対象者および70歳以上の国保加入者

区分	外来+入院(世帯単位)	
	外来(個人単位)	外来+入院(世帯単位)
一定以上所得者	40,200円	72,300円+(医療費-361,500円)×1% (4回目以降40,200円)
一般	12,000円	44,400円

②70歳未満の国保加入者

区分	負担額
上位所得者 …所得合計が600万円(これまでは670万円)を超える世帯	139,800円+(医療費-466,000円)×1% (4回目以降77,700円)
市民税課税世帯	72,300円+(医療費-241,000円)×1% (4回目以降40,200円)

■療養病床（長期に療養が必要とされる入院）で70歳以上の人の「食費・居住費の自己負担額」〔月額〕

区分	食費	居住費(新規)
一定以上所得者、一般	24,000円	
市民税非課税世帯	区分Ⅱ(所得あり)	10,000円
	区分Ⅰ(所得なし)	10,000円
	区分Ⅰ(老齢福祉年金受給者)	0円

●国保医療課 ☎39・2220

# INFORMATION

●申し込み方法の記載のないものは、電話で申し込んでください。なお、FAX、Eメールの記載のある課はFAX、Eメールでも受け付けます。



●手話・要約筆記奉仕員を派遣しています(無料)

手話奉仕員や話の要点を筆談で伝える要約筆記奉仕員が、聴覚などに障害のある人のコミュニケーションをお手伝いします。  
対象者：聴覚障害者、音声・言語機能障害者、対象市内の社会参加活動(会議、集会、病院での受診など)で意思伝達の必要のある場合(市外への派遣を希望する場合はご相談ください) 希望日の7日前までに福祉相談課窓口またはFAX 32・0160で

●市役所と市民センターで、手話通訳と手話指導を行っています

①市役所本庁2階福祉相談課  
：月～金曜日午前9時30分～午後4時30分(随時)  
②市民センター1階障害者プラザ：金曜日午後3時30分～6時30分(随時)  
福祉相談課 ☎39・2218



▲市民センターでの手話指導



## 人権擁護委員を紹介します!

近隣間のいやがらせ、いじめ、親族間のもめごとなど人権問題でお困りの場合は、次の人権擁護委員にお気軽にご相談ください(敬称略)。

地域	氏名	住所	電話番号
長岡	春日 浩三	千代栄町	32・5510
	高橋 春彦	石内1	34・2544
	古田島光子	花園東1	32・1229
	畑 七起	西宮内1	33・7315
	穂刈 實	山田3	35・4666
	水嶋美保子	宮内2	35・9256
	安井 清治	撰田屋4	35・8595
中之島	久保 朋恵	中之島	66・3602
	蓮池ハナ工	大曲戸新田	66・7970
越路	小林 宏	岩田	92・2823
	佐藤真知子	浦	92・2433
	永井 朝雄	朝日	92・2272
三島	山田 敏郎	鳥越	46・5512
	原 シズ子	脇野町	42・4554
山古志	若槻三恵子	古志虫亀	47・6180
	田中富志夫	小国町新町	95・2446
小国	峰村 明	小国町上谷内新田	95・3720
	遠藤てつ子	村田	74・2835
和島	柳 繁雄	城之丘	74・2195
	大塚 文雄	寺泊小川町	75・4675
寺泊	山田 宏	寺泊下荒町	75・2231
	渡邊 昭司	寺泊求草	0256・98・2363
栃尾	稲田美穂子	栃尾表町	52・4087
	葛綿 弘義	上塩	53・2414
	橋本 英俊	栃尾原町2	52・2412
	星野 信行	栃堀	52・3758
与板	小林 興一	与板町吉津	72・3737
	牧野 文雄	与板町与板	72・2929

なお、人権問題は、新潟地方法務局長岡支局 ☎33・6901でも相談に応じます。

☎生活課 ☎39・2206



## 行政相談委員を紹介します

国や県、公庫、公団、事業団などの特殊法人の仕事に関する苦情、要望、意見について相談に応じます(敬称略)。

地域	氏名	住所・電話番号	定例相談日	会場	問い合わせ
長岡	梶山 協三	撰田屋4の1の11 ☎32・6766	毎月第1・3木曜日(祝日除く) 午後1時～4時	市役所本庁舎1階13番窓口	市役所本庁1階福祉総合相談室 ☎39・2255
	田中 春美	上除町甲1616の24 ☎46・4331			
中之島	菲澤 基	中之島411の3 ☎66・6456	年1回 10月5日(木) 午前10時～午後3時	中之島農村環境改善センター	中之島支所保健福祉課 ☎61・2015
越路	山崎 正也	来迎寺3598 ☎92・4053	毎月21日(土・日…翌月曜日、祝日…翌日) 午前9時～正午	越路支所1階101号室	越路支所地域振興課 ☎92・5901
三島	北原 功	瓜生1216 ☎42・3297	毎月第1火曜日(祝日…第2火曜日) 午前9時～正午	みしま交流センター2階会議室	三島支所地域振興課 ☎42・2221
山古志	若槻 敬	古志虫亀1084 ☎59・2384	随時	自宅	山古志支所長岡事務所保健福祉課 ☎46・1503
小国	佐々木藤枝	小国町新町640の1 ☎95・2064	9月と2月を除く毎月1回いずれかの火曜日、午前10時～正午	老人憩いの家「延命荘」	小国支所地域振興課 ☎95・5905
和島	早川 公男	島崎818 ☎74・2819	10月18日(水)午前10時～午後3時 12月20日(水)午前9時～正午	高齢者コミュニティセンターゆきわり荘	和島支所保健福祉課 ☎74・3111
寺泊	加藤 徹	寺泊湊町7320 ☎75・2263	毎月第3月曜日 午後1時～3時	寺泊文化センター「はまなす」	寺泊支所保健福祉課 ☎75・3114
栃尾	大橋 榮蔵	金町1の3の23 ☎52・3794	毎月24日(土・日・祝日…変更) 午前9時～正午	栃尾支所第1別館2階行政相談室	栃尾支所地域振興課 ☎52・5815
与板	井上 寅幸	与板町横原591 ☎72・3827	毎月10日(土・日…翌月曜日、祝日…翌日) 午後1時30分～4時	与板支所2階男子厚生室	与板支所地域振興課 ☎72・3100

☎福祉総合相談室 ☎39・2255

## 障害者自立支援法が全面施行

### 10月1日から「福祉サービスの仕組み」が見直されました

従来の居宅サービス(ホームヘルプやショートステイなど)と施設サービス(更生施設や療養施設など)は、障害の種類に関わらず新たに

①日常生活の介護を中心に援助する「介護給付」、②訓練や就労を援助する「訓練等給付」、③市の創意工夫により、自立支援を行う「地域生活支援事業」

に見直されました(下表)。新サービスへは、おおむね5年間(平成24年3月末まで)で移行します。

これに伴う利用者負担は変わりません。

	新サービス	内容
介護給付	居宅介護(ホームヘルプ)	自宅で入浴や排せつ、食事の介護などを行う
	重度訪問介護	重度の肢体不自由者で常に介護を必要とする人に対し、自宅で入浴や排せつ、食事の介護、外出時における移動支援などを総合的に行う
	行動援護	自己判断能力が制限されている人が行動するとき、危険を回避するために必要な支援を行う
	重度障害者等包括支援	介護の必要性がとてつもない人に、居宅介護など複数のサービスを包括的に提供する
	児童デイサービス	障害児に、日常生活での基本的な動作の指導、集団生活への適応訓練などの援助を行う
	短期入所(ショートステイ)	介護する人が病気の場合などに、短期間、施設に入所し入浴、排せつ、食事の介護などを行う
	療養介護	医療と常時介護を必要とする人に、医療機関での機能訓練、療養上の管理、看護、介護および日常生活の世話をを行う
	生活介護	常に介護を必要とする人に、昼間、入浴や排せつ、食事の介護などとともに、創作的活動または生産活動の機会を提供する
訓練等給付	障害者支援施設での夜間ケア等(施設入所支援)	施設に入所する人に、夜間や休日、入浴や排せつ、食事の介護などを行う
	共同生活介護(ケアホーム)	夜間や休日、共同生活を行う住居で、入浴や排せつ、食事の介護などを行う
	自立訓練(機能訓練・生活訓練)	自立した日常生活または社会生活ができるように、一定期間、身体機能または生活能力の向上のために必要な訓練を行う
支地域生活	就労移行支援	一般企業などへの就労を希望する人に、一定期間、必要な知識の習得や能力の向上のために訓練を行う
	就労継続支援	一般企業などでの就労が困難な人に、働く場を提供するとともに、知識の習得および能力の向上のために訓練を行う
	共同生活援助(グループホーム)	夜間や休日、共同生活を行う住居で相談や日常生活上の援助を行う
支地域生活	移動支援	視覚障害者や知的障害者などが円滑に外出できるように移動を支援する
	日中一時支援	これまでの知的障害児・者の短期入所のうち宿泊を伴わないもの
	経過的デイサービス	これまでの障害者デイサービスを平成19年3月末まで継続するもの

※地域生活支援事業は上記のほか、コミュニケーション支援、地域活動支援センター事業などがあります。

◎自立支援法の全面施行により、補装具(障害児・者の失われた身体機能に代わる、またはそれを補う用具)と日常生活用具(障害児・者の日常生活における負担軽減と便宜を図るための用具)の支給内容と利用者負担も10月1日から変更になりました。

現在サービスを受けている人で変更案内が届いていない人や新たにサービスを申請する人は、福祉相談課 ☎39・2218へご相談ください。

# 長岡市職員の給与等について

平成18年4月1日現在の長岡市職員の給与等についてお知らせします。お問い合わせは、人事課 ☎39・2201、行政管理課 ☎39・2208 へご連絡ください。

## 1. 平成17年度人件費の状況（普通会計決算）

（単位：人、千円、％）					
住民基本台帳人口 (18,331現在)	歳出額 A	実質収支	人件費 B	人件費率 (B/A)	(参考)16年度の 人件費率
282,214	137,936,103	83,487,782	23,997,131	17.4	18.1

(注)人件費には、給料、職員手当(扶養手当、住居手当、通勤手当、時間外勤務手当、期末手当など)、退職手当および共済費ならびに特別職に支給される給料、報酬等が含まれています。

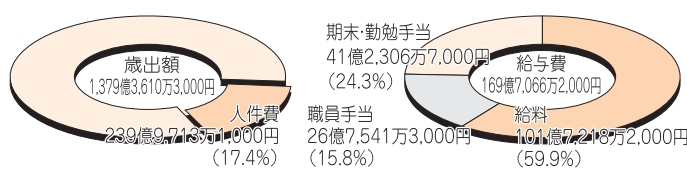
## 2. 平成18年度職員給与費の状況（普通会計当初予算）

（単位：人、千円）					
職員数 A	給 与 費				1人当たり 給与額(B/A)
	給 料	職員手当	期末・勤勉手当	計 B	
2,519	10,172,182	2,675,413	4,123,067	16,970,662	6,737

(注)1. 職員手当には、退職手当が含まれていません。  
2. 期末・勤勉手当とは、いわゆるボーナスに相当するものです。

### 平成17年度の人件費の状況

### 平成18年度の職員給与費の状況



## 3. 職員の平均給料月額、平均給与月額および平均年齢の状況

区 分	一 般 行 政 職			技 能 労 務 職		
	平均給料月額	平均給与月額	平均年齢	平均給料月額	平均給与月額	平均年齢
長 岡 市	339,862	422,143	42.10	340,498	363,096	48.2
新 潟 県	357,549		43.0	347,496		46.9

(注)平成17年4月1日現在における長岡市の一般行政職の給与水準は、国家公務員の水準を100としたラスパイレス指数でみると98.2となっており、1.8ポイント下回っています。また技能労務職のラスパイレス指数は114.1となっています。

## 4. 一般行政職の初任給の状況

区 分	大 学 卒 初 任 給		高 校 卒 初 任 給	
	I種	II種		
長 岡 市	170,200円		138,400円	
国	179,200円		138,400円	
新 潟 県	170,200円		142,800円	

## 5. 職員の経験年数別・学歴別平均給料月額の状況

（単位：円）				
区 分	経験年数10年	経験年数15年	経験年数20年	計
一般行政職	270,037	328,525	378,081	
技能労務職	216,200	264,520	316,473	

(注)経験年数とは、採用後の年数をいいます(卒業後直ちに採用され引き続き勤務している場合)。

## 6. 一般行政職の級別職員数の状況

（単位：人、％）										
区 分	1級	2級	3級	4級	5級	6級	7級	8級	計	
標準的な職務内容	主事補・主事技師補・技師	主事技師	主任査査	係長	課長補佐	課長	部長	部長	—	
職員数	122	164	511	450	141	58	20	7	1,473	
構成比	8.3	11.1	34.7	30.5	9.6	3.9	1.4	0.5	100	

(注)1. 長岡市職員の給与に関する条例に基づく給料表の級区分による職員数です。  
2. 標準的な職務内容とは、それぞれの級に該当する代表的な職種です。  
3. 条例改正により平成18年4月1日から8級制になりました。

## 7. 昇給期間短縮の状況

（単位：人、％）				
区 分	合 計		一般行政職	技能労務職
	職員数(4月1日現在) A	B		
17年度	普通昇給期間(12~24月)を短縮して昇給した職員数	37	37	—
	比率(B/A)	2.4	3.3	0
16年度	普通昇給期間(12~24月)を短縮して昇給した職員数	71	58	13
	比率(B/A)	6.4	7.4	4.0

## 8. 職員手当の状況

①毎月決まって支給する手当			
区 分	内 容	国の制度との異同	国の制度と異なる内容
扶 養 手 当	○配偶者以外の扶養親族2人まで ○配偶者以外で扶養親族でない配偶者を有する職員 ○その他の扶養親族1人につき ○満16歳の年度初めから満22歳の年度末までの子1人につき5,000円加算	同	13,000円 各6,000円 6,500円 11,000円 5,000円
	○借家・借間 月額12,000円を超える家賃を支払っている職員に対し、負担している家賃額に応じて最高27,000円まで支給 ○持家居住者(世帯主)	異	2,500円
通 勤 手 当	○交通機関等利用者 負担している運賃の額に応じて最高55,000円まで支給 ○交通用具(自動車等)使用者	異	2,500円 2,500~32,900円

## ②勤務実績に応じて支給する手当

特殊勤務手当 (17年度)	区 分		全 職 種	
	職員全体に占める手当支給職員の割合		20.5%	
代表的な手当の名称	支給額の多い手当		夜間消防手当 救急手当 特別保育手当	
	多くの職員に支給されている手当		夜間消防手当 清掃作業手当 災害現場手当	
時間外勤務手当	17年度	支給総額 職員1人当たり支給年額	1,346,550千円 581千円	
	16年度	支給総額 職員1人当たり支給年額	1,186,288千円 738千円	

## ③その他の手当

区 分	長 岡 市		国	
期末・勤勉手当(支給割合)	6月期	1.40月分	6月期	1.40月分
	12月期	1.60月分	12月期	1.60月分
退職手当(支給率)	自己都合	勤奨・定年	自己都合	勤奨・定年
	勤続20年	21.0月分	勤続20年	21.0月分

(注)勤勉手当の支給割合は、勤務成績が「良好」の場合です。

## 9. 特別職の給料・報酬等の状況

区 分	給 料 月 額 等	期 末 手 当	
給 料	市長	1,019,000円	(支給割合)
	助 役	827,000円	
	収入 役	725,000円	
	復興 管理 監	600,000円	
	常勤の監査委員	554,000円	
報 酬	議 長	610,000円	6月期 1.60月分
	副 議 長	549,000円	12月期 1.75月分
	議 員	512,000円	計 3.35月分

## 10. 職員数の状況 (各年4月1日現在)

業務全般の見直しや、委託化、臨時職員の活用などにより職員数を削減します。平成17年4月現在2,944人の職員数を計画的に削減し、平成22年4月1日時点で2,744人となります(200人削減、削減率6.8%)。						
①職員数の推移と計画値						
区 分	平成17年度 (基準年次)	平成18年度	平成19年度	平成20年度	平成21年度	平成22年度
計 画	2,944	2,877	2,857	2,817	2,772	2,744
実 員	2,944	2,875				
増 減		△69				

## ②部門別職員数の状況

区 分	職 員 数		対前年 増減数	主 な 増 減 理 由
	平成17年度	平成18年度		
一 般 行 政 部	議 会	12	13	1
	総務・企画	254	332	78
	税 務	91	119	28
	生活・福祉	603	726	123
	環 境	107	144	37
	商 工	48	76	28
	農林水産	60	93	33
	土木・都市	219	259	40
	小 計	1,394	1,762	368
	教 育	384	462	78
	消 防	262	326	64
	小 計	646	788	142
公 営 企 業 等 会 計 部 門	病 院	0	5	5
	水 道	131	166	35
	下 水 道	54	62	8
	そ の 他	81	92	11
小 計	266	325	59	
合 計	2,306	2,875	569	

長岡市における人事行政の運営状況の公表について  
長岡市は、条例に基づき、職員の任用、給与、服務や勤務条件など人事行政の前年度の運営状況を公表しています。10月31日(火)から市役所本庁2階情報公開コーナー、各支所地域振興課および市のホームページで閲覧できます。

# 平成19年度 保育園児の入園案内

平成19年4月1日から新規に入園または転園を希望する児童の申し込みを受け付けます。  
申込期間=11月1日(水)~21日(火) (申込書は10月25日(水)から各保育園で配布します)  
申込場所=入園を希望する保育園、児童福祉課(市役所本庁2階) および各支所保健福祉課  
対 象=保護者が就労や病気などのために家庭で保育できない乳幼児の入園を受け付けます。ただし、申し込み多数の場合は、選考を行います。

保育時間=各保育園によって異なります。延長保育料や土曜日の保育時間は各保育園にお問い合わせください。  
給 食=全保育園で実施します(副食のみの園もあります)。  
継続入園=平成18年度から引き続き入園を希望する児童の手続きについては、保育園を通じてご案内します。  
定員は、平成18年4月1日現在です(平成19年度は変わる場合があります)。

地域	公立保育園	所在地	電話	定員(人)	入園可能月齢	平日開園時間	
長岡	南部保育園	千手2-9-4	32-3193	90	4カ月以上	7:15~19:00	
	北部保育園	東新町3-1-1	32-3598	110			
	けさじろ保育園	今朝白2-9-28	32-0054	130			
	宮内保育園	宮栄3-2-18	32-3707	120			
	中沢保育園	中沢2-1913-4	33-1045	80			11カ月以上
	山本保育園	浦瀬町774	44-8051	60			7:30~19:00
	桂保育園	桂町53-1	44-8307	45			
	栖吉保育園	栖吉町2585-1	32-1986	30			
	昭和保育園	昭和2-2-5	32-3989	90			
	上除保育園	上除町3638-1	46-2411	150			
	山通保育園	柿町650-1	33-5432	80			
	三和保育園	三和2-11-30	34-3272	90			
	富首亀保育園	亀貝町404-1	24-7480	90			
	川崎保育園	川崎3-2388	34-7123	150			
	中貴保育園	悠久町2-127	32-2190	90			
	宮本保育園	宮本町1-甲8	46-5340	80	7:30~19:00		
	黒条保育園	黒津町377	24-8703	180			
	日越保育園	高瀬町110	28-1768	90			
	六日市保育園	中潟町728	22-2057	45			
	中之島	十日町保育園	十日町1778	22-3170	45	7:30~19:00	
		新組保育園	福井町974-1	24-3371	70		
		下川西保育園	花井町1081-4	29-1900	70		
		石坂保育園	村松町2467-3	22-0011	45		
		中之島保育園	中之島430-1	66-2366	120	4カ月以上	7:30~18:30
		上通保育園	大口248-1	24-1210	120		
		みずほ保育園	中野西創1	61-4100	75		
中条保育園		中之島中条丙16	66-5021	30			
越路	信条保育園	信条東221	0256-97-2846	60	4カ月以上	7:30~18:30	
	来迎寺保育園	来迎寺3568	92-2254	70			
	塚山保育園	塚野山850-3	94-2006	40			
	こしじ保育園	浦4800	92-2221	130	4カ月以上		
	岩塚保育園	飯塚2811	92-4430	80	7:30~18:30		
	白山保育園	来迎寺2061	92-4835	75			
	三島	みしま南保育園	鳥越718-1	46-4220	60	4カ月以上	7:30~18:30
		みしま北保育園	三島上条204-2	42-2670	95	1歳以上	
		山志	竹沢保育園	古志竹沢甲43-1	59-2211	30	
	小国	ひまわり保育園	小国町相野原139-1	95-2029	190	4カ月以上	7:30~18:30
和島保育園		小島谷2846	74-3078	120	4カ月以上		
寺		竹森保育園	寺泊竹森1560-12	0256-97-3176	110	4カ月以上	
寺泊	本山保育園	寺泊弁才天750	75-4110	45	1歳以上	7:30~18:30	
	白岩保育園	寺泊雨池6683	75-3737	90	4カ月以上		
	柗尾	柗尾白山保育園	天下島1-9-51	52-4019	90		4カ月以上

地域	私立保育園	所在地	電話	定員(人)	入園可能月齢	平日開園時間	
長岡	東部保育園	四郎丸3-5-11	33-1096	90	産休明け	7:00~19:00	
	西部保育園	渡里町3-46	32-0027	60		7:30~19:30	
	長生保育園	西千手3-116-3	32-3674	190		7:00~19:00	
	大島保育園	大島本町2-10-28	27-1090	150	7:15~19:00		
	前川保育園	前島町211	23-1527	45			
	関原保育園	関原町2-188-4	46-2174	150			
	東部第二保育園	土合5-2-4	33-3795	120			
	蔵王保育園	蔵王1-8-15	33-6502	120	2カ月以上	7:15~19:15	
	岡南保育園	滝谷町1701-2	22-2683	90	7:00~20:00		
	撰田屋保育園	撰田屋1-1524-3	36-8347	150			
	栢保育園	寿2-1-5	24-5656	90	産休明け	7:00~19:00	
	長峰保育園	才津西町2135-9	46-3463	120		7:15~19:00	
	宮内中央保育園	宮内3-10-13	33-2018	150		7:10~19:10	
	あすなろ保育園	下柳2-7-7	28-1200	120	7:15~19:00		
	希望が丘保育園	希望が丘3-12-2	28-0331	150		7:00~19:00	
	新保保育園	新保4-6-14	24-4437	150	7:20~19:00		
	深沢保育園	深沢町2010-3	46-5480	60	7:15~19:00		
	恵和保育園	蓮潟町312	28-2768	240	7:00~19:00		
	東部どんぐり保育園	四郎丸2-3-25	34-8088	45			
	太鷹ゆうゆう保育園	青葉台5-8-1	46-0080	120	7:20~19:00		
	いなば保育園	稲葉町793-1	21-2810	120	2カ月以上	7:15~19:15	
	三島	みしま中央保育園	上岩井6826	42-3475	90	産休明け	7:00~19:00
	寺泊	寺泊保育園	寺泊二ノ関2720	75-2246	60	1歳以上	7:30~18:30
	柗尾	芳香稚草園	新栄町3-3-13	52-1768	75	56日	7:15~19:15
		善昌寺保育園	柗尾原町2-2-7	52-3864	60	7:30~19:00	
		双葉保育園	谷内2-4-16	52-4402	120		
東谷保育園		柗尾泉856-1	52-2211	60	産休明け	7:30~19:00	
みどり保育園		下榎出653-1	52-3239	90	7:30~19:00		
与板	上塩保育園	上塩1153	52-3833	20	産休明け	7:30~18:00	
	与板保育園	与板町与板452	72-3123	140		7:15~19:00	

地域	へき地保育園(公立)	所在地	電話	定員(人)	入園可能月齢	平日開園時間
長岡	王寺川保育園	寺宝町38-4	27-3717	45	2歳以上	8:30

# INFORMATION

●申し込み方法の記載のないものは、電話で申し込んでください。なお、FAX、Eメールの記載のある課はFAX、Eメールでも受け付けます。



## ●上級救命講習会（無料）

心肺蘇生法（成人・小児・乳幼児）やAED（自動体外式除細動器）の使用方法、傷病者の管理などを含む高度な応急手当を学びます。  
修了した人に「上級救命講習修了証」を交付します。  
日時 10月21日(出)午前9時～午後6時 会場 消防本部講堂 定員 30人(先着) 10月11日(出)午前10時から長岡消防署救急係 ☎35・2193へ

●10月1日(日)～11月30日(木)は高年齢者交通事故防止運動  
テーマは「ひろげよう長寿社会へ 無事故の輪」です。▽運転者は、「高齢者への思いやり」をもって安全運転に努めましょう。  
▽70歳以上の運転者は、高齢運転者標識(高齢者マーク)を表示しましょう。  
▽夜間に外出するときは、明るい色の服装や反射材を身につけましょう。  
●長岡市墓園(鉢伏町)第3号墓域の使用応募募集  
募集区画数Ⅱ和式169区画と洋式103区画(多数の場合合抽選) 面積Ⅱ各4㎡ 応募

## 長岡地区交通安全大会

日時=11月2日(木)午後1時30分～3時30分 会場=市立劇場 内容=交通安全教室、保育園児や県警音楽隊によるアトラクション  
☎生活課 ☎39・2206

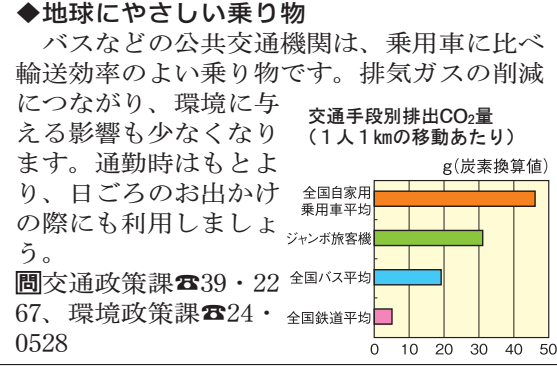
●平成19年度学校給食調理業務の委託業者募集  
詳しくはお問い合わせください。  
10月31日(火)までに学務課 ☎39・2239へ



●山古志地域の町名が11月1日から変わります  
町の区域や番地、郵便番号の変更はありません。  
【旧町名】 【新町名】  
・古志竹沢 ↓山古志竹沢  
・古志種芋原 ↓山古志種芋原  
・古志南平 ↓山古志南平  
・古志東竹沢 ↓山古志東竹沢  
・古志虫亀 ↓山古志虫亀  
☎生活課 ☎39・2206

## 「2006ながおかノーマイカーデー」を10月13日(金)に実施します

交通渋滞の緩和と環境保全のため、今年もノーマイカーデーを行います。当日は市内の民間企業や公的機関などが参加して、一斉にマイカー通勤を自粛します。みなさんも公共交通機関などを利用し、ノーマイカーデーに取り組みましょう。



## 第11回「米百俵賞」候補者募集

（助）長岡市米百俵財団は、郷土の先覚者・小林虎三郎の遺徳をしのび、人材育成の大切さを表す「米百俵」の精神を継承し発展させるため、人材育成に著しい功績をあげた個人または団体を表彰します。  
対象=教育、文化、福祉、スポーツ、産業などの分野で独創的な活動により、人材の育成に大きく貢献した個人または団体(自薦・他薦は問いません)  
選考と結果発表=財団の設置する選考委員会で受賞者を決定、来年3月に発表  
表彰=来年6月15日の「米百俵デー市民の集い」で  
賞=表彰楯と副賞100万円  
※市のホームページからも推薦できます。  
10月12日(金)までに(助)長岡市米百俵財団事務局(庶務課内) ☎39・2203へ



▲第10回米百俵賞受賞者の後藤文雄さん(米百俵デー市民の集いの表彰式で)

## 花いっぱいコンクール 最優秀賞決定!

平成8年から開催している花いっぱいコンクールに今年は、昨年より30団体多い143団体が参加しました。最優秀賞の団体は次のとおりです。

部門	団体名
保育園・幼稚園	岡南保育園
小学校	桂小学校
中学校以上	山本中学校
地域・職場	関原地区花いっぱい運動協議会

◎参加団体の作品を市民センターに展示します  
期間=【保育園・幼稚園、中学校以上の部】…11月7日(火)～17日(金)、【小学校、地域・職場の部】…11月18日(土)～29日(水) 時間=平日…午前9時～午後9時(17日(金)は午後1時まで)、土・日・祝日…午前9時～午後6時30分 会場=市民センター1・2階ロビー



▶最優秀賞の桂小学校の作品(一部) ☎公園緑地課 ☎39・2230

## 10月1日からパスポート手続きの窓口が県から長岡市に変わりました

- 申請から交付までの日数=10日間(休日除く) ※余裕を持って手続きしてください。
- 申請窓口=市役所本庁1階市民課、各支所市民生活課、市民サービスセンター(市民センター内)
- 受付時間=平日午前9時～午後5時(市民サービスセンターは土・日・祝日も受け付けます)
- 申請時に必要なもの=戸籍謄本または抄本、官製はがき1枚、顔写真(縦45mm、横35mm、下図参照)、本人確認できるもの(運転免許証などの官公庁が発行した顔写真付きの身分証明書など)
- 受取時に必要なもの=収入印紙および新潟県収入証紙(手数料)、市から郵送された受取はがき  
※市民サービスセンターは専用駐車場がありません。

**パスポート用写真の規格**

(単位: mm)  
①本人のみが写っている  
②提出日の前6カ月以内に撮影  
③無帽で正面を向いている  
④背景(影を含む)がない  
⑤右図の各寸法を満たす  
※顔の寸法は頭頂からあごまで

☎長岡市パスポートセンター(市民課内) ☎39・2295

## ◎臨時休業のお知らせ

10月21日(土)は、ホストコンピュータの整備のため、市民サービスセンターと青葉台コミュニティセンターを臨時休業します。  
☎市民課 ☎39・2215

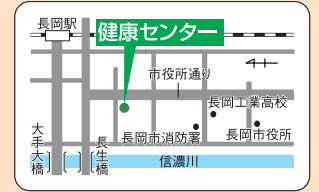
## 急患診療のお知らせ

診療時間外や休日に具合が悪くなったときにご利用ください。

### (1)休日急患診療所(西千手2の5の1健康センター内)

診療科目	受付時間
休日急患診療所 ☎35・8255 FAX35・8266	内科(小児科)・外科 午前9時～11時30分 午後1時～5時30分
休日急患歯科診療所 ☎33・9644	歯科 午前9時～11時30分 午後1時～3時30分

産婦人科は在宅当番医制です。お問い合わせは休日急患診療所へ



### (2)中越こども急患センター(西千手2の5の1健康センター内)

診療科目	受付時間
中越こども急患センター ☎94・4636	小児科 月～金(祝休日は除く) 午後6時45分～9時30分

### (3)小国診療所(小国町楢沢88)

診療科目	受付時間
小国診療所 ☎95・2010	内科・歯科 第3日曜日のみ 午前8時30分～11時30分 午後3時～4時30分

### (4)休日在宅当番医(見附・中之島地区)

期日	内科	外科
10月1日(日)	見附市立病院 ☎62・2800	見附市立病院 ☎62・2800
8日(日)	霜鳥医院 ☎62・0579	寺師医院 ☎62・0137
9日(祝)	関谷医院 ☎61・0205	わたなべ皮フ科 ☎62・7750
15日(日)	石川医院 ☎66・2140	石澤医院 ☎62・2500
22日(日)	林俊杏クリニック ☎66・3000	貝瀬皮膚科 ☎66・8100
29日(日)	村上医院 ☎63・4600	見附南医院 ☎63・4477
11月3日(祝)	内島医院 ☎66・2446	金井医院 ☎62・0116
5日(日)	見附市立病院 ☎62・2800	見附市立病院 ☎62・2800

受付時間はお問い合わせください。

### (5)夜間等の当番病院

①平日夜間当番病院 10・11月

月曜日・木曜日	長岡中央総合病院 ☎35・3700
火曜日・金曜日	立川総合病院 ☎33・3111
水曜日・土曜日	長岡赤十字病院 ☎28・3600

### ②休日当番病院

10月1日(日)・15日(日) 11月3日(祝)	長岡赤十字病院 ☎28・3600
10月8日(日)・22日(日) 11月5日(日)	長岡中央総合病院 ☎35・3700
10月9日(祝)・29日(日)	立川総合病院 ☎33・3111

※受診者数によっては待ち時間が長くなる場合があります。

☎=問い合わせ ☑=申し込み

市民のみなさんや国、県、市の外郭団体などからの催し案内、会員募集、各種お知らせを掲載しています。

原稿は掲載希望日の前月1日(土・日・祝日の場合はその前日)までに〒940-8501 広報課広報編集係へ郵送、持参、FAX39-2272、Eメールinf-prd@city.nagaoka.lg.jpで提出してください。

締め切りは11月1日(水)が締め切り日となります(必着)。

次に該当するものは原則掲載できません。

- ①広く市民が参加・募集できないもの
②活動が主に市外で行われているもの
③独自のPR手段を持っているもの(新聞・テレビ広告など)
④政治・宗教または営利を目的とするもの
また、応募多数の場合、掲載できないことがあります。会員募集は原則として掲載後1年間再度掲載しません。
☎広報課☎39・2202

催し

中学生ロボコン初級講座

日時10月12日(土)10月13日(日)
10月12日(土)午前10時～午後2時
10月13日(日)午前10時～午後2時

長岡造形大学公開講座(無料)

日時10月12日(土)10月13日(日)
10月12日(土)午後4時～5時
10月13日(日)午後4時～5時

長岡中央総合病院「今、新たな旅立ち 新病院祭」

日時10月28日(土)午前10時～午後3時30分

長岡野菜科「こども料理教室」

日時10月29日(日)午前10時～午後1時

かぎの里山整備・植樹(無料)

日時10月29日(日)午前9時～正午

赤城コランド植樹会(無料)

日時11月3日(木)午前9時30分～午後3時30分

TWE BigBand (旧栃尾ハイバンド)

日時11月4日(土)午後6時30分

2006 守門岳縦走ツアー

ガイドスタッフが同行します。
期日10月15日(日) 集合11時

長岡市民踊発表会(無料)

日時10月15日(日)正午から

新潟県高等学校総合文化祭

日時11月8日(水)午前10時～午後5時

あけぼの園・かきのみ園

日時11月11日(土)午前10時～午後2時30分

市民ハイキング

期日10月15日(日) (雨天決行)
行程1塩の道(糸魚川市)

スポーツ

日時10月15日(日)午前10時30分～午後3時

健康

日時10月14日(土)午後1時30分～4時

糖尿病を知ろう(無料)

日時10月14日(土)午後1時30分～4時

長岡還暦野球倶楽部選手募集

活動期間11月2日～11月15日まで

笑顔のそんぎの介護教室

日時10月21日(土)午後1時30分～2時30分

母乳食講習会(無料)

日時11月10日(金)午前9時45分～正午

赤ちゃんパワーはすごい!

あなた流子育てのススメ!
日時11月10日(金)午前10時～正午

MINI

特設人権相談所開設(無料)
直接会場へどうぞ。

募集

新潟大学教育人間科学部附属
長岡小・中学校児童・生徒募集
片道1時間以内で通学できる

岡農業普及指導センター・稲田さん☎38・2556へ
プナの植林(無料)
直接会場へどうぞ。
日時10月15日(日)午前10時～正午

津軽三味線と民謡の原田英昌

日時10月16日(月)午後1時30分～3時

長岡明德高校

日時10月16日(月)午後1時30分～3時

社会人向け講座

講座と期日①ホームページを作ってみよう

長岡還暦野球倶楽部選手募集

活動期間11月2日～11月15日まで

笑顔のそんぎの介護教室

日時10月21日(土)午後1時30分～2時30分

母乳食講習会(無料)

日時11月10日(金)午前9時45分～正午

赤ちゃんパワーはすごい!

あなた流子育てのススメ!
日時11月10日(金)午前10時～正午

MINI

特設人権相談所開設(無料)
直接会場へどうぞ。

募集

新潟大学教育人間科学部附属
長岡小・中学校児童・生徒募集
片道1時間以内で通学できる

着類除く)を格安で販売します。
提供受付10月26日(木)～27日(金)
午前10時～午後3時(27日は正午まで)
販売10月28日(土)～29日(日)午前10時～午後3時

秋の星座観測会(無料)

日時10月22日(日)午後2時から

長岡技術科学大学公開講座

日時10月21日(土)午後2時30分～4時

ブルー・コンサート

日時10月21日(土)午後6時30分～9時

リクエスト特集

日時10月21日(土)午後6時30分～9時

ブルノット・ジャズオーケストラ

日時10月21日(土)午後6時30分～9時

中古衣料品即売会

家庭で眠っている衣料品(下

PTSD(無料)

心に大きなショックを受けた時にできるPTSDやストレスへの対処法などをお話します。

母乳食講習会(無料)

日時11月10日(金)午前9時45分～正午

赤ちゃんパワーはすごい!

あなた流子育てのススメ!
日時11月10日(金)午前10時～正午

MINI

特設人権相談所開設(無料)
直接会場へどうぞ。

募集

新潟大学教育人間科学部附属
長岡小・中学校児童・生徒募集
片道1時間以内で通学できる

着類除く)を格安で販売します。
提供受付10月26日(木)～27日(金)
午前10時～午後3時(27日は正午まで)
販売10月28日(土)～29日(日)午前10時～午後3時

秋の星座観測会(無料)

日時10月22日(日)午後2時から

長岡技術科学大学公開講座

日時10月21日(土)午後2時30分～4時

ブルー・コンサート

日時10月21日(土)午後6時30分～9時

リクエスト特集

日時10月21日(土)午後6時30分～9時

ブルノット・ジャズオーケストラ

日時10月21日(土)午後6時30分～9時

中古衣料品即売会

家庭で眠っている衣料品(下

PTSD(無料)

心に大きなショックを受けた時にできるPTSDやストレスへの対処法などをお話します。

母乳食講習会(無料)

日時11月10日(金)午前9時45分～正午

赤ちゃんパワーはすごい!

あなた流子育てのススメ!
日時11月10日(金)午前10時～正午

MINI

特設人権相談所開設(無料)
直接会場へどうぞ。

募集

新潟大学教育人間科学部附属
長岡小・中学校児童・生徒募集
片道1時間以内で通学できる



# 花だより 18 花ごよみ

## リンドウ



秋の深まりとともに鮮やかな青紫色の花を咲かせるリンドウ。

主に山野に自生し、9月から11月に花を咲かせる、秋を代表する花の一つです。

その根は苦く、漢方では「竜胆」という名で胃薬として用いられ、これを音読した「りゅうたん」がなまって「リンドウ」と呼ばれるようになったと言われています。

花の色は青紫が一般的ですが、最近では白やピンク色の花も栽培され、鉢植えにもされています。

長岡地域の雪国植物園（宮本町）では、これから11月中旬にかけてリンドウが見ごろを迎えます。

花が咲き終わるころには、紅葉も盛りを過ぎ、季節は冬へと向かいます。

## 大杉公園

☎42・3478【蓮花寺】

# ながおかの探訪

ぼたん 18

自然豊かな西山丘陵に抱かれた大杉公園は、平成十年にオープンしました。その名のとおり、公園から徒歩数分のところには、県の天然記念物に指定されている樹齢約千二百年の「蓮花寺の大杉」がそびえています。園内には、ブランコやネット遊具などを備えた「子ども広場」や芝生の「多目的広場」があり、仲間同士や家族連れに人気があります。また、「バーベキュー広場」

には、炊事場や野外炉などがあり、充実したアウトドアライフが楽しめます。園内にある大杉会館は、三島地域の木である杉のぬくもりがあふれる建物。五十人が収容できるホールや調理室などを完備し、サークル活動などに最適です。美しい自然の中で、楽しい一日を過ごしてみませんか。利用料金は無料。なお、大杉会館の利用には、事前に予約が必要です。利用期間は四月から十一月まで（大杉会館は毎週火曜日休館。申し込み、問い合わせは三島支所建設課 ☎42・2221へどうぞ。



▲秋の深まりとともに山々が色づき始めます。



▲なめこやひらたけなど、秋の味覚たっぷりの一万人名べ。おわんとおはしを手に、毎年長い行列ができます。

# 歳時記

saijiki

18

こしじ秋まつり  
【10月/越路地域】

秋の収穫を祝って開催されるこしじ秋まつりは、ほたるまつりやスノーフェスティバルと並ぶ越路地域の三大まつりの一つです。まつりのメインは恒例の「一万人名べ」。肉や野菜、きのこなど季節の食材（今年は昨年の1.5倍の450kg）を、直径・深さともに1.5mの大鍋を使って作ります。出来上がったなべは、訪れた人たちに無料で振る舞われ、毎年人気を集めています（ご来場の際はおわんとおはしをご用意ください）。会場では、野菜の直売コーナーや越路産のそばや餅が食べられるコーナー、そばの早食い大会、ソーラン踊り、ヘリコプター遊覧（有料）などのイベントが行われ、秋の一日を満喫することができます。今年10月8日(日)に越路支所周辺で開催されます。