

広報みしま

町のすがた

(2月1日現在)

人口	男	3,331人 (+4)
	女	3,535人 (+2)
	計	6,866人 (+6)
世帯数		1,647 (-1)
()		は1月1日との比較



第191号
毎月15日発行
定価1部20円

昭和59年2月15日
発行 新潟県三島郡三島町役場
☎ (025842) 代 2221
印刷 長岡市 柳中越タイプ社



福は内! 鬼は外!!

昔は、いった豆を一升まきに入れ、「福は内、鬼は外」とどこかの家でも豆をまき、自分の年の数だけ豆を食へ無病息災を祈ったもの……

二月三日保育園でも豆まきが行われた。一升まきにかわる牛乳パックで作ったますに、七日市転作集団から「転作大豆」がドンと一袋も届いて園児たちは大喜び、「鬼は外、鬼は外」、「みんなどんな鬼をおいはらいましたか」、「朝ねぼうオニ」、「泣き虫オニ」、「食はずざらいオニ」、みんな思い思いの鬼を追い出したらしく、大きな声で「ボク五歳」は、「はい、お豆五つね。でんろく、豆を五つもらい、飛び上って喜ぶ園児たち。豆まきの現代版……」



ヤマをかける

子想が当たるのをねらって準備することを「ヤマをかける」「ヤマをはる」などといいます。例えば「かけたヤマが当たって入試合格は確実」とか「ヤマをはった球がきたので、ホームランになった」というたぐい事です。

運よく直感が当たれば結構ですが、はずれるとひどいことになります。この「ヤマ」は鉱石を採掘する鉱山のことです。うまく掘り当てれば「山があたった」、失敗すれば「山がはずれた」というわけです。

鉱脈の発見や鉱石の鑑定をする業者は「山師」と呼ばれますが、とかく投機的、場当たり的な仕事になりがちなので、思惑で金もうけをはかる人、ひいては人をだまして食いのにする詐欺師、ペテン師を指す言葉として使われるようにもなりました。

「ヤマをかける」のが山師で、当て推量で仕事することを「山かけ」ともいいますが、食いもの「山かけ」は、山いものところろをまぐろのブツ切り、豆腐、そば、うどんにかけた料理のことで、もちろん「山師」とは関係ありません。

契約に関する Q&A

電話で金地金の購入を勧められました。うまい話だと思つたのですが……

Q ○○商事というところから突然電話があり、金地金の購入を勧められました。それによると「金の現物は、会社で預かり、スイスの銀行などに貸し付けて運用し一年間で確実に一割の配当をする」とのこと。うまい話だと思つけれど、不安です。こうした契約をしても損はないのでしょうか。

A 金は、財産価値が高くインフレにも強いといわれ、財産の保全や蓄財の手段として利用されてきました。特に、最近、金の取引が自由化され、毎日の取引価格が新聞などに載るようになったことから、金に対する関心が高まってきました。同時に、金の価格は沈静化しており、金の大衆

電話での勧誘には十分気をつけて 幻の金取引

化と呼べるような広がりをみせてきています。しかし、その一方で、お尋ねのような、いわゆる「幻の金商法」もあるなど、金取引をめぐるトラブルは増えています。

さて、○○商事の場合ですが、このケースはおよそ次のような経過をたどるのが普通です。

電話で無差別に金地金の購入を勧め、相手が少しでも関心を示すと、営業マンがすぐに出向いて購入を促します。客が購入を決めると、「実はもうとうまい話がある」といって、「この金地金を当社に預けると、一年で一割の配当を前渡しする」といったうまい話をもち出します。ですから、金を買ったつもりの人の手元には、金ではなく「証書」だけが残ることになります。

その後、満期がきて金地金との交換を要求すると、強引に契約の更新を勧めます。また、中途解約を申し出ると、契約時には説明のない三〇％も

また、蓄財の手段として、金に過大な期待を寄せる傾向が強いことも、トラブルを増加させる一因になっているようです。金は一般的にインフレに強いといわれます。しかし、その価格は国際的な市場の動向で上下するので、専門家でもその予測は非常に困難であるといわれています。

金額できる店舗で取引を金で購入する際には、金のもっているメリット、デメリットを十分考えて、現物の場合は社団法人日本金地金協会の会員店、登録店、またはデパート、銀行など信頼できる店舗の店頭で、代金と引き替えに現物を受け取るようにしてください(先物については、公設の東京金取引所があります)。

なお、こうした信頼できる店舗では、電話で金の購入を勧誘することはありません。金もうけのうまい話、電話での甘い勧誘にはくれぐれも注意してください。



俳句

寒荒れや仁王は眼むきだしに
遠藤 枯骨

寒厨ひとりの種を刺むべく
井上 蝶子

寒牡丹わずか二行の日記帳
柳橋 比呂志

揉まれつ、人の肩より破魔矢買ふ
大 滝 善 風

妻の手を借りて除雪の両具脱ぐ
丸 山 義 広

寒雷やひざを転がる毛糸玉
尾 竹 花 翠

生涯の職となりけり寒造り
遠 藤 素 木

父母となる知らせのありし初便り
木 戸 忠 津

川柳

窓の雪本も読めない三学期
一 步

俗人の悲鳴聞こえる雪地獄
紅 雀



私たちの健康

今年の住民健診から

日本は世界一の長寿国になりました。そんな中で老人保健法が生まれました。老人保健法は、老人には老人に適した医療を、そして40歳以上の老人予備群にはすこやかな老人への保健を、が目標です。三島町では、これを受けて各種の健診をすすめてきました。昨年は大勢の皆さんが受けられましたので、その結果をお知らせします。

結核検診

(受けた人 2,318人)

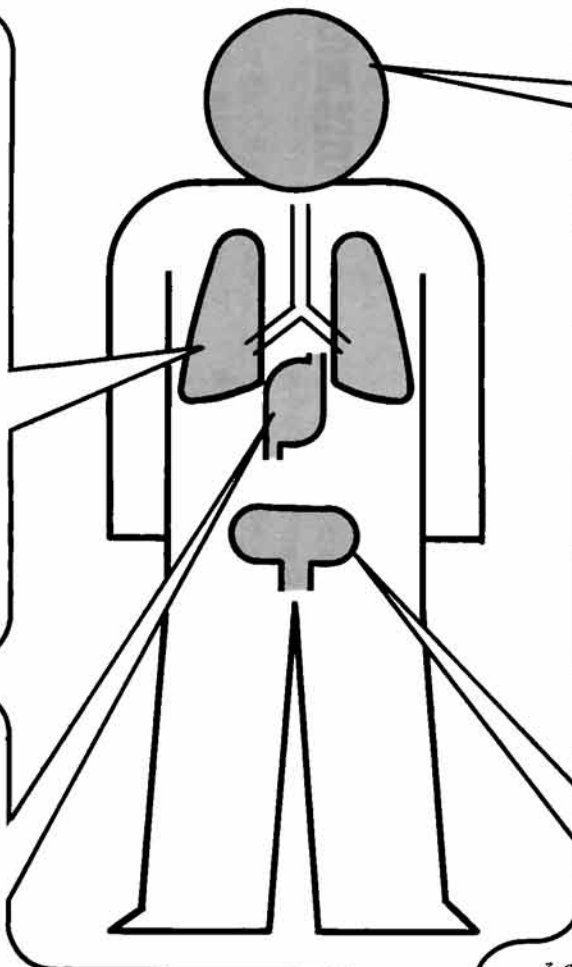
異常のなかった人…… 2,236人
 心臓疾患の疑いの人…… 6人
 精密検査が必要な人…… 76人

その理由

- 結核非再発確認のため…… 32人
- 活動性肺結核の疑い…… 13人
- 活動性肺結核の疑いで急を要するもの…… 2人
- 非結核のもの…… 29人

精密検査の結果

- 異常なし…… 54人
- 発病の恐れあり…… 5人
- 結核…… 2人
- その他…… 8人
- 肺線維…… 5人
- 気管枝拡張症…… 1人
- 甲状腺腫…… 1人
- その他…… 1人



循環器検診

(受けた人 1,018人)

異常のなかった人…… 438人
 精密検査が必要な人…… 529人

その結果1 (判定)

- 異常なし…… 32人
- 経過観察の要あり…… 59人
- 専門家の指導が必要…… 195人
- 医師の加療が必要…… 227人

その結果2 (診断)

- 軽い高血圧…… 224人
- 高血圧…… 139人
- 心臓障害…… 152人
- 動脈硬化症…… 99人
- 高コレステロール症…… 15人
- 貧血…… 23人
- 肝臓障害…… 2人
- 糖尿病の疑い…… 28人
- 腎臓病の疑い…… 70人
- 肥満・その他…… 127人

治療を要する人…… 51人

子宮がん検診

(受けた人 797人)

異常のなかった人…… 729人
 異常なしとは言えない人…… 64人
 がんの疑いありの人…… 4人
 初期がんの人…… 0人
 かなり進んだがんの人…… 0人

その他の病気 (あった人 184人)

- びらん…… 140人
- トリコモナス…… 11人
- ポリープ…… 22人
- 子宮脱・下垂…… 1人
- 老人性膣炎…… 20人
- 外陰炎…… 1人

胃がん検診

(受けた人 1,664人)

異常のなかった人…… 1,558人
 精密検査が必要な人…… 106人

その理由

- 胃潰瘍の疑い…… 35人
- 胃がんの疑い…… 30人
- ポリープの疑い…… 22人
- 十二指腸潰瘍の疑い…… 13人
- その他…… 6人

物を食べてきた…… 2人
 胆石の疑い…… 2人
 その他…… 2人

精密診査の結果

- 異常なし…… 43人
- 胃潰瘍…… 17人
- 十二指腸潰瘍…… 5人
- 胃・十二指腸潰瘍…… 3人
- 胃がんの疑い…… 1人
- ポリープ…… 9人
- 胃潰瘍の手術痕…… 3人
- 十二指腸潰瘍の手術痕…… 3人
- その他…… 13人

今後について

胃カメラ検査を受けてください…… 14人
 医師の治療を受けてください…… 10人
 1年後にもう1度検査を受けてください…… 17人
 食事に注意をしてください…… 6人

所得税の確定申告、町・県民税など申告

2月16日から3月15日まで

正しい申告をお早めに……

所得税の確定申告と、町・県民税の申告時期になりました。申告期間は二月十六日から三月十五日までです。税務課では申告期間中、各部署で納税相談所を開き申告の相談を受けます。できるだけ自分の部署の相談日に申告を済ませて下さい。また、直接税務課へ申告される方は、二月に入りまずと、税務課はたいへん混雑しますので、早めにお出かけ下さい。

申告をしていただく人

所得税

- 確定申告の必要な人
- ① 自営業などの人の場合
 - ② 事業所得(商業、工業、農業など)や不動産所得(地代、家賃など)で昭和五十八年度中の所得の合計額が、所得控除の合計額より多い人
 - ③ サラリーマン(給与所得者)は普通、勤務先で年末調整を行い税金の精算をしますので、確定申告をする必要はありませんが、昨年中の所得額が、次に該当する人はしなければなりません。
 - ④ 給与の年間収入額が一千万円を超える人
 - ⑤ 給与所得や退職所得以外の、いろいろな所得(農業所得、家賃など)の合計が、二十万円を超える人

納税相談会場一覧

月日曜	時間	会場
2.20(月)	9:00~16:00	蓮花寺公民館
21(火)	"	藤宮センター
22(水)	"	新保センター
23(木)	9:00~12:00	中永公民館
23(木)	9:00~16:00	福祉センター
24(金)	9:00~15:00	上岩井公民館
27(月)	9:00~16:00	七日市公民館
28(火)	"	"
29(水)	"	"
3. 2(金)	9:00~15:00	日吉支所
3(土)	9:00~16:00	"
6(火)	"	瓜生センター
7(水)	"	逆谷公民館
8(木)	"	下河根川センター
9(金)	"	ことぶき荘
10(土)	9:00~15:00	気比宮公民館
11(日)	9:00~12:00	福祉センター
12(月)	9:00~16:00	上条公民館
13(火)	"	"
14(水)	"	福祉センター
15(木)	"	"

- ⑥ 二か所以上のところから給与を受けている人で、年末調整された給与以外の額が二十万円を超える人
 - ⑦ なお、②③の場合、二十万円以下の人は町県民税の申告が必要
- 以下の人には町県民税の申告が必要
- ⑧ 譲渡所得のある場合
 - ⑨ 昨年中に土地や建物を売った人

申告にはこれだけお忘れなく

税の申告は、次のものが必要となります。早めに準備しておきましょう。

- ① 所得税の確定申告をした人
- ② 給与所得のみで、勤務先から町へ給与支払報告書が提出されている人
- ③ 雑損控除を受ける方は「源泉徴収票」
- ④ 雑損控除を受ける方は「被害を受けた住宅、家財の明細書」など
- ⑤ 医療控除を受ける方は支払った医療費などの明細がわかる「領収書、証明書」など
- ⑥ 生命保険料控除のある方は「生命保険料控除の証明書」
- ⑦ 損害保険料控除のある方は「支払保険料の証明書」

町・県民税

申告の必要な人

今年の一月一日現在三島町に住み、五十八年分の「所得税の確定申告をしない人」で、次のどれか一つに該当する人。

- ① 農業・商業・工業・サービス

業などの事業所得があった人
 給与以外に地代・家賃・配当・譲渡などの所得のあった人
 ② 二か所以上から給与(年金、恩給を含む)を受けた人
 ③ 所得税の源泉徴収を受けなかった家事手伝い、内職者、日雇者など
 ④ 町に給与支払報告書を提出していない事業所から給与を受けた人
 ⑤ 五十八年分の年末調整で、控除を受けなかった扶養控除や医療控除等を受けようとする人
 ⑥ 五十八年に中途退職した人
 申告をしないでよい人



「注意下さい」

所得税の申告書が、今年から三枚複写になりました。電算処理等のためのもので、三枚とも切離さないで提出して下さい。

「ご覧下さい!!」

固定資産税課税台帳

三月一日から二十三日までの間、自分の固定資産税課税台帳を確認することができます。これは、縦覧期間といわれるもので、課税の基礎となる固定資産の評価額等を所有者自身から確かめていただくためのものです。

鳥越と七日市地区の人は日吉支所で、他の地区は税務課の窓口で受け付けします。ただし土曜日の午後、日曜祭日は休みです(執務時間中に限られます)。

課税台帳の閲覧は、この期間内なら手数料は無料ですが、期間を過ぎて閲覧される場合は有料になります。

区長会長に 木戸熊次氏

一月二十一日、新しい顔ぶれによる初の区長会が開かれ、会長に木戸熊次(蓮花寺)、副会長に中野昭二(七日市)、金子西次郎(下河根川)の三氏をそれぞれ選出し、今年の実業計画などが決まりました。

広報カレンダー

Calendar table with columns for month (2月, 3月), day, and event details. Includes dates like 15(水), 16(木), 17(金) and events like 'リハビリ', '健康所総合相談日', '納税相談'.

※センター→総合福祉センター、町体→町体育館、保健所→保健所

今月の納税

- *国民年金保険料 第6期
*水道料 2月分
*ガス料金 2月分

健康伝言板

冬は漬物をうす塩にして
塩分を気にして漬物をよける人がいますが、食品成分表では白菜の塩漬の塩分は百グラム当たり...

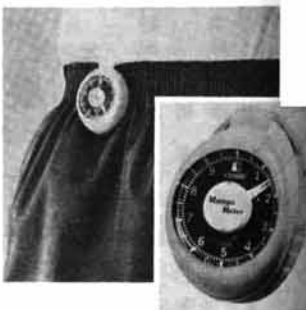
今月の保健行事

Table with columns: 対象 (58.9~12月出生児), 内容 (離乳食指導会), とき (2月24日), ところ (福祉センター)

①汗ばむくらいの速さで、(一)きれば一分間に百歩以上のめやすで
②まっすぐ手を振って。
③お腹をひっこめ背すじを伸ばして歩きましょう。

「孫の子守りをしていても目盛りは動きませんね。(こわれていません、一目盛りが百歩なんです)
上条のすみずみまで一周してやっ和三千歩、三周しなければならぬことがわかりました。(65歳女性)」と感想を言っておられました。

「万歩計」をお貸しします
適度の運動をすれば、なせ心臓病や、糖尿病、高血圧などの成人病を予防するのにお存じですか。



①血のめぐりがよくなるため、血管の弾力性が増し(若々しい血管となり)体のすみずみの細い血管が広がるので血圧が下がります。
②動脈硬化を促進する悪玉コレステロールを減らし、善玉コレステロールを増やしますの...

あなたも歩きませんか。
冬は、コタツとお茶が一番の友達になりがちですが、万歩計を使って歩いてみませんか。

江畑一男さん(脇野町)
古見幸治さん(吉崎)
小林繁さん(吉崎)
名古屋忠雄さん(上条)



お知らせ

照会電話で
三島町役場 2221(代表)
日吉支所 長岡46-2049
ガス企業団 2671
水道企業団 与板2259
齋場組合 与板2572
火事・救急 119

1日1円
350円
交通共済
四月から、むこう一年間を加入期間とする「交通災害共済」の加入申込みを付けています。

小林和夫さん(囲碁)
新春趣味の会
恒例の「新春趣味の会」が一月十五日、町体育館で開かれました。

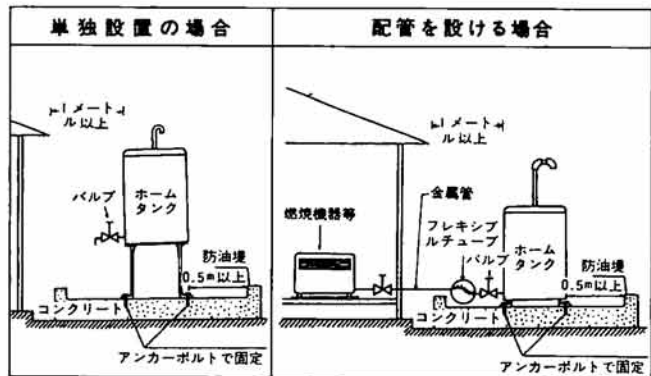
2月29日まで
公庫融資申込み
住宅金融公庫では、個人住宅建設資金の申込み受け付けを次の要領により行っています。

農業者年金

3月31日まで
「現況届」を忘れずに
経営移譲年金及び農業者老齢年金の受給者の皆さん、年金を引き続いて受けるためには現況届を三月三十一日まで提出していただくことになっております。

消防本部からのお願い

ホームタンクは正しく設置されていますか
一般家庭や農家では灯油の貯蔵容器として「ホームタンク」の設置が普及しておりますが、事故防止、火災の拡大防止のため、設置する時誤った設置をされているご家庭は、図に示すように適正な基準により設置してください。



16ミリ映写機操作講習会のご案内

公民館では、映写機操作講習会を開催いたします。
学習サークル、子ども会、PTA活動にご活用いただくために多く受講者を求めています。講習は四日間です。受講ご希望の方は、詳しくは町公民館へ。(番二七五六番)

選考方法
選考(無抽選)により行います。
申込場所
公庫業務取扱金融機関
申込資格条件等、詳しいことについては、住宅金融公庫北関東支所(番〇二七二一三二一六六五五)または、お近くの公庫業務取扱金融機関でご相談下さい。

愛の献血30回
献血により赤十字事業に貢献された格別の功労者として、日本赤十字社より銀色有功章が次のかたがたに贈られました。(順不同)
江畑一男さん(脇野町)
古見幸治さん(吉崎)
小林繁さん(吉崎)
名古屋忠雄さん(上条)