



こしじ 6月 (No.111)

発行/越路町役場 (新潟県三島郡越路町) TEL (02589) 2-3111 印刷/大川印刷所



ぜんまいを干す主婦

町の人口		
住民基本台帳人口 (4月末日現在)		
		前月比
世帯数	3,040戸	+6
人口	13,620人	-49
内訳		
男	6,627人	-31
女	6,993人	-18

- 今月の主な内容**
- ▼急ピッチで進む水道工事
 - ▼新潟県酒造品評会
 - ▼井口岩塚農協長辞任
 - ▼いねむり、イライラ事故のもと
 - ▼町総合計画の基本構想のあらまし
 - ▼四十八年勤労世帯の家計概要

春の陽をいっぱい浴びて、ぜんまいを「もむ主婦」大雪のせいか山菜の出が長がびき山に行く事が楽しいとのことである。
ぜんまい採りのあとは「わらび採り」が待っているそうである。なつかしい田舎のかおりとおふくろの味を遠く都会に住む娘たちへ送るために山菜採りに出かけるというおばあさん。今年はいっぱい採れて「良かったのう」と、語りながら暑いのも忘れて干していました。(五月十三日十楽寺で)

英霊をしのんで 慰霊祭が行われました



五月新緑の若葉繁ける忠魂碑の前で、国事のために永眠された、ご英霊の慰霊祭が町の行事として行われました。
町内五百七十余のご英霊は、四か所の忠魂碑に眠っています。戦後三十五年目を迎えた今日、ご遺族の参列は多く盛大であった。

の心配ごと相談は 六月十五日
行政苦情相談は 七月一日
六月二十一日



写真で見える来迎寺忠魂碑は、県道改良にともない来迎寺を一望できる高台へ移転し、春は桜の花に秋はもみじ等の紅葉にかこまれ、小鳥のさえずる声もひとときわ高く聞える静かな所に建てられている。

心身障害者の職業紹介

心身障害者の「職業相談」で、就職をお世話することになりました。
1、電話や手紙で職業相談の申込みを受けています。職業相談を行うため、前もって来所する日時を指定する方法です。
申込みの内容は、氏名、性別、現住所、年齢、障害の程度、職業などです。
2、特別な事情がある人については、家庭を訪問して相談を行います。
3、心身障害児等の保護者と障害児の就職について、毎週木曜日午後一時～四時まで特別相談日をもうけました。

今月の納税
町民税 1期
国保料 2期
国民年金 1期
納期日 6月28日

4、連絡または申込み方法
電話 長岡32局1181
手紙は長岡市呉服町一丁目長岡公共職業安定所
心身障害者係へ

町有建物の売り払い処分

今年度次の駐在所が県費で新築されるため現有建物の売り払い処分をしますので買い取り希望者は

六月八日までに役場総課課に申し出てください。
1、処分する建物
○来迎寺駐在所
木造二階瓦葺延一〇六平方メートル
昭和二年建築
○浦駐在所
木造二階瓦葺 延七四平方メートル
昭和二六年建築
2、六月中旬までに解体撤去(コンクリート基礎含む)を条件とする

忘れずに受けましょう

母子検診

会場	実施月日	時間	対象者
越路町役場	6・14	2:00	乳児検診
塚野山公民館	6・17	!	
塚野山公民館	6・25	3:30	

胃ガン検診

会場	実施月日	時間	対象者
中学校	6・1	8:00	申込み
小学校	6・3		
中学校	6・4	!	の
小学校	6・5		
中学校	6・6	10:30	の
小学校	6・7		
中学校	6・8	7	の
小学校	6・29		
中学校	6・15		

胃ガン検診に関係なく当日会場では希望者に血圧測定を行っています。



急ピッチで 進む水道工事

水源地である小国町の最南端大貝地区の高台に洪海川の表流水を揚水し飲用水に浄化する浄水場が昨年完成、一部給水すべく努力しましたが、資材の不足と異常な豪雪で工事がおくれでしたが、雪消えと同時に工事も順調に進んでいます。



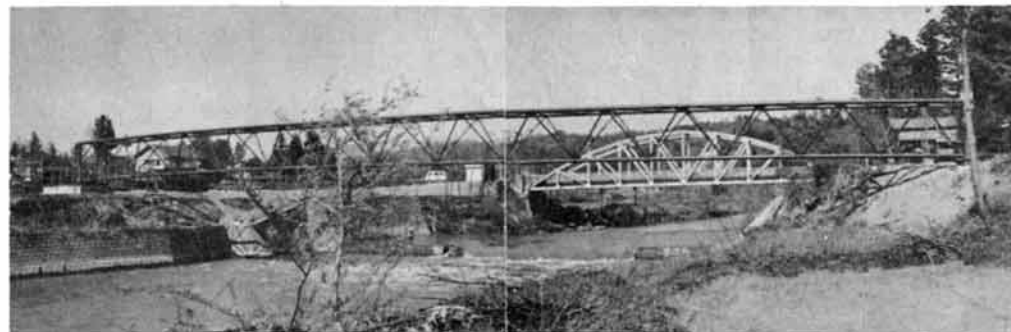
取水塔
▷一四六段の階段がついた

一万四千人の飲用水を作る浄水場は洪海川より六十四メートルの高台で、浄水場から取水塔までは絶壁にほど近く百四十六段の階段が作られており直径二・七メートルの円すいの取水塔が小さく見えす。

この広域筒水で特に目につくものは、小国町、越路町向町とも洪海川流域に部落が形成され町の中央を洪海川が貫流するいわば、水にはぐくまれ発展してきた町で、五十メートル以上の水道専門の大きな橋(水管橋)が九つもかけられます。この橋は逆三角形の珍しい形の水管橋です。小国と越路を結ぶ水管橋が五月下旬架橋され(サキノ島橋下流)待ちこがれていた越路地区の水道管布設がいよいよ始まります。



△雪積地にめずらしい水管橋



給水計画は八月末までには小国町のほとんどを完了し、越路地区の小坂部落は九月末、塚山駅までは十月末日完了を目途に工事は急ピッチで進んでいます。

夢のかけ橋ならぬ
水管橋(手前)
◁小国町→越路

越後杜氏の腕前

県清酒品評会



きき酒をする一般者

七回目を迎えた新潟県清酒品評会は、五月二日長岡市厚生会館で行われました。全国各地の酒造場で、県内の杜氏が冬期間腕によりをかけて造りあげた清酒二百五十点をもちより、県醸造試験場長が審査長とな

り十五名の審査員が慎重に審査された結果、越路町の方々が次の部門で入賞されました。入賞者はそれぞれ賞状及びカップやタテが、参加者からは拍手が送られ



県内一位の田中昭さん

- 六か月間の苦勞をかみしめていられた。
- 第一部(吟醸酒)
 - 三位 丸山民男 県議会議長賞
 - (銘柄) 群龜 関原酒造
 - 第二部(市販酒)
 - 一位 田中昭 酒造組合会長賞
 - (銘柄) 和不二 諸橋酒造
 - 酒造技術賞
 - 鳥島直一 大岡屋酒造(愛知県)

「いねむり」「イライラ」 運転は事故のもと



田植も終りホット一息：過勞運転は、ぜったいいけません。交通事故はそんな気がゆるんだら、体も疲れから起きてしまいます。忙しいのあまり、運転しながら他事を考えたり、あせったり、又いねむりなどしたら大事故とならぬように。写真は、今春、岩塚農協前に設置した安全運転を呼びかける標語塔

「いねむり」「イライラ」
運転は事故のもと

田植も終りホット一息：過勞運転は、ぜったいいけません。交通事故はそんな気がゆるんだら、体も疲れから起きてしまいます。忙しいのあまり、運転しながら他事を考えたり、あせったり、又いねむりなどしたら大事故とならぬように。写真は、今春、岩塚農協前に設置した安全運転を呼びかける標語塔

井口政則氏

五月二十日岩塚農協長退任



井口政則氏は昭和三十四年岩塚農協同組合長に就任以来十五年間にわたり、地区を始め町の農業問題に積極的に取り組み農業経営の改善に努力されました。また、この間町農業委員を歴任、農政問題にも取り組まれておられました。人柄であられた。

井口氏は、県内外に先がけ実施した不動沢養蚕協業事業に助言指導を行うほか、葉タバコ、水稻育苗センターの建設、農機具センター、米倉庫、ガンリンスタンド等の建設を行い農業経営の改善を助長された。

農協長を退かれても、今後の町農業問題に助言いただく機会も多くあるかと思われ、ご健勝をお祈りいたします。後任に林 貫次氏が五月二十一日就任されました。



越路町総合計画

基本構想のあらまし

越路町の将来像 (その一)

経済の著しい発展と交通通信施設の発達、技術開発により地域社会は大きく変動してきている。一方資源の有限、自然環境の保護を考えた中で今後とも一層社会経済は高度な質的变化をきたすものと予想される。

発から、信濃川左岸の動脈としての国道新設を構想するものである。また都市計画によって、来迎寺を中心とする市街地は用途区域にしたがって工業立地、商業地形成、宅地造成など開発が進み、急速に都市化が進展する。

一方主要国道長岡、小国駅代線沿えに樹形城跡、勝平城跡、医王山に連なる西部一帯は自然環境に恵まれ、古い伝統ある西谷、墓間、鉾泉は唯一の観光資源であり、都市近郊の憩いの場としての要素がある。高速輸送体系の充実と情報処理の大量高速化は大都市における過密、公害等から工業立地の効率を低下させ、労働力不足による地方への工業分散を進めてきておりこれに対処するため、農業振興整備計画の推進のもとに農村工業導入計画を図って雇用機会の増大、望ましい工業立地が図られ経済活動は一層広域化する。

広域的将来像

越路町の特性と動向

越路町は新潟県のほぼ中央に位置し、信濃川と渋海川の二大河川によって拓けたところで、長岡市、小千谷市、柏崎市、小国町に接し西部は山岳地帯、東部は平坦水田地帯である。

今後の発展要素として上越新幹線、北陸高速自動車道の基点として中越の開発拠点となる長岡市に接し、社会、経済文化とともに一体感をなしている。

長岡インターチェンジから町の中心まで5K米であり、インターチェンジの周辺地域としての位置づけから東部平坦地は軽工業の進出及び住宅地として長岡市の近郊適地を形成している。この多目的開

農業構想の変化

経済活動の広域化と農業開発により産業構想は変化し農業就業人口は減少し、農家の経済構想を変化させ、基幹作物である稲作は基盤整備により大規模省力化がすすみ首都圏、長岡圏の需要を考慮した野菜、園芸作物の栽培も推進され山間部においては地勢的条件を活用した畜産、養蚕の振興、林業の開発振興が図られる。なお丘陵地帯の畑や林地はレジャーの増加により都市市民の憩いの場として観光農業への変化も予想される。

雪の対策

越路町は有数の豪雪地帯であり、雪害が町発展の大きな阻害要因となっていることから雪害の除去は緊急重要な課題である。したがって雪の克服については主要幹線道路の無雪化、雪中駐車場の適正配置、冬季期間における主要道路の車輪交通確保のための除雪機械、消雪パイプ、流雪溝等の整備を急がねばならない。

社会経済の将来像

町の機能

越路町は古くから水稲中心の農業と、古い創業歴を持つ酒造および米菓、パトミントシラケット等の製造業を主体として発展してきた農村型商工業の町である。近時砂利採取業、縫製等が進出したが、圏域の中心である長岡市に隣接していることから経済活動は同市に依存する依存度を深めながらその住居地域としての性格を変えつつ急速に市街化が進んでいる。

今後は、長岡インターチェンジの周辺地区としての立地条件を考慮して、今後の交通網の整備と経済開発の動向から農用地との調整を図りつつ軽工業の振興策を推進して産業の発展と快適な郊外住宅地としての性格を強めながら、近郊農業地としての機能を果たすことになろう。

人口と労働力

越路町の人口は昭和三十年の立町当時、一七、〇八二人であったものが昭和四十五年の国勢調査では一三、六七一人となり、人口減少をきたし、準過疎地域となつてい

が、最近、宅地造成等により増加の傾向となつてきている。

今後は長岡市の近郊住宅地としての発展と工業の誘導、都市的施設の整備と合せて来迎寺を中心

新潟県職員採用試験案内

次のとおり新潟県職員採用試験が行われます。

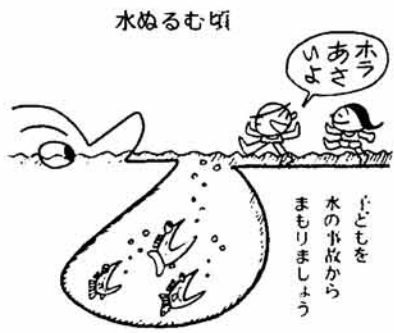
一、試験区分

一般行政 福祉行政 土木 農業土木 農業 林業 化学 農芸化学 食品衛生監視員 環境衛生監視員 獣医師 薬剤師のうち一職種受験できる。

二、受験資格または受験手続等についての問い合わせは

新潟市一番堀通り町 県庁分館 新潟県人事委員会事務局へ二五円切手をはった返信用封筒を同封して申込みください。

幼児の一人遊びは危険です



毎年水により幼ない生命がうばわれており、交通事故による子供の死亡者よりはるかに多い被災者を出してあります。

地域ぐるみで次のことに留意し、子供の水死事故を防止しましょう。

- 危険箇所を点検する。
- 幼児の水死事故は家の近くの池、農業用水、水槽など、幼児の行動範囲内で発生しているため、近くの危険箇所を常に点検し必要により

- 片手間の子守りはやめる。
- いくら忙しくとも、子守りをするときは幼児から目を離さないようにする。
- みんなで一声注意する。
- 危険な池や、用水路付近で遊んでいるのを見かけたら一声注意してやる。
- 幼児だけで遊ばせない。
- 幼児だけの遊びは最も危険なため必ず保護者が付添って遊んでやる。

県道渋海橋が沈下 迂回路を利用ください



県道長岡・片貝小千谷線にかかる深沢地内の渋海橋が融雪期による渋海川の増水で土砂が流れ橋脚が一メートル以上も沈下しました。このため越路町から土佐屋前踏切を通過して深沢へは現在通行止となっています。瑞穂橋または、中沢橋を利用して

勤労世帯の家計調査概要

四十八年

この調査は、総理府統計局が越路町における勤労世帯（抽出、年間約110世帯）について、昭和48年1か年間に於ける1世帯当たりの家計収支の概要をまとめました。

平均の世帯人員は3.94人、うち有業人員は2.13人となっています。世帯主の年齢は38.0才となっています。

定期収入は月8万9千円

実収入の内訳は、世帯主の勤め先からの定期収入が月平均88,700円（年間1,065,000円）、臨時収入や賞与は月平均すると37,000円（年間444,000円）で、月平均収入は125,700円となりました。

妻や他の世帯員による収入は、26,500円で内職や貯金引出しが37,000円となっており、前月よりの繰越金や掛賀などを加えると月平均の世帯収入総額は243,000円になりました。

支出の内訳

生活費は月平均111,500円（年間1,338,000円）となっています。その内訳は食料費が全体の28%を占め電気、ガスなどの光熱費は4%、被服費は8%、交際費、教養娯楽、自動車関係費、保健医療などの雑費の支出が50%を占めています。

生活費の28%を占める食料費は月平均31,220円となりましたが生鮮食料品である野菜や牛乳、卵などの副食費に48%を費し菓子や酒などの嗜好食品は27%、外食費に15%、米などの主食に10%となっており、主食となる米などの消費が一番低くなつていました。

生活費外となる税金や社会保障費（健康保険料、年金、失保）などの支出が17,400円、貯金や生命保険料支出が49,900円で、毎月の収入総額の20%が貯金などなんらかの方法で将来に備えたくわえていました。

消費支出の構成費

