



# 越路 8月 (No.101)

発行/越路町役場 (新潟県三島郡越路町) TEL越路 (02589) 2-3111 ■ 印刷/大川印刷所



親と子で 楽しいドッチボール

住民基本台帳人口 (6月末日現在)	2,995
世帯数	13,627人
人口	6,660人
男性	6,967人
女性	6,967人
6月の住民移動状況	
出生数	7人
死亡数	6人
転入数	43人
転出数	26人
内訳	
男性	4人
女性	2人
男性	16人
女性	13人

- ▼ 働き盛りで倒れる成人病  
▼ 議会だより  
▼ 交通安全作文佳作入選  
▼ 楽しい夏休みを  
子どもたちに  
▼ 家族みんなを守る  
小型湯沸器の使い方  
▼ 21世紀のスポーツ  
オリエンテーリング  
▼ 国民健康保険料のあらまし

### 今月の主な内容

子どもたちにせがまれた親子ドッチボール大会。  
子どもたちの名プレーに思わず上がる歓声。「かあちゃんガンバレ」と応援の声。神谷遊園地での楽しい子ども会行事の早朝でした。

## 働いたけど賃金がもらえない方 行政苦情相談員に遠慮なく相談しましょう

新潟行政監察局では、これまで出稼、通勤など季節労働者(中小零細企業の労働者)への賃金不払、労働補償未支給その他労働者の生活をおびやかす苦情があとをたないことから、行政相談員を通じてこのような苦情を収集し解決を図るとともに労働保護行政の改善を図るため、次のような問題で困りの方は行政相談員を通じて遠慮なくお申出下さい。

行政相談員は、行政監察局の任命を受けており相談した内容等個人の秘密は厳守されています。

相談内容

- 労働基準関係
  - 賃金(工賃)を払ってくれない。
  - 予告なしに解雇された。
  - 女子、年少者に過重労働をさせられている。
- 健康保険関係
  - 事業主が健康保険に加入させてくれない。
  - 職安の説明と実際の労働条件がちがう。
- 健康保険関係
  - 事業主が健康保険に加入させてくれない。
  - 事業主が健康保険に加入させてくれない。
- その他
  - 職安の説明と実際の労働条件がちがう。

越路町においては、毎月二十一日(日曜、祭日の場合は翌日)役場において行政相談所が開設しているほか、自宅において常時相談に応じています。

相談担当者 白井 文一  
越路町神谷 電話(025)二



月の心配ごと相談は 八月十七日  
今行政苦情相談は 八月二十一日

## 今月の納税

町民税 2期  
国民健康保険 3期  
納期日 8月24日

## 県警察官募集(男子)

次により新潟県男子警察官を募集しています。

- 一、応募資格
  - 高等学校を卒業し土木技術(測量、設計)に従事経験を有する三十才未満の男子又は、来春三月高等学校(測量、設計課程)卒業見込みの男子。
- 二、申込み期限
  - 八月十五日まで履歴書一通を役場総務課へ提出する。

## 町職員(土木技術職)募集

- 一、採用予定人員
  - 警察官 A 二十名
  - 警察官 B 八十名
- 二、受験資格
  - A 昭和二十一年四月二日から二十七年四月一日までに生まれた男子で大学(短大除く)を卒業した者又は四十九年三月卒業見込みの者。
  - B 昭和二十一年四月二日から三十一年四月一日までに生まれた男子で、高等学校卒業程度の学歴があれば、学歴は問いません。
- 三、試験の日時、場所
  - 日時 昭和四十八年十月七日午前八時三十分受付を開始する。
  - 場所 長岡市長岡工業高校
- 四、受験申込み期間
  - 昭和四十八年八月十三日から九月二十九日まで、もよりの警察署または県警本部へ提出する。

## 忘れずに受けてください

### 結核検診 (X線撮影)

会場	実施月日	時間
小坂公民館	8月17日	9.30~10.30
菅沼公民館		11.00~11.00
越路町役場		1.30~2.30
石津 仲島		3.00~3.30

八月十五日、十六日の役場業務は、平常どおり行ないます

五、申込み用紙もよりの警察署で交付します。

長いきしたいといいますが……

# 働き盛りで倒れる「成人病」

## 定期的に健康診断をうけましょう

### 成人病とは

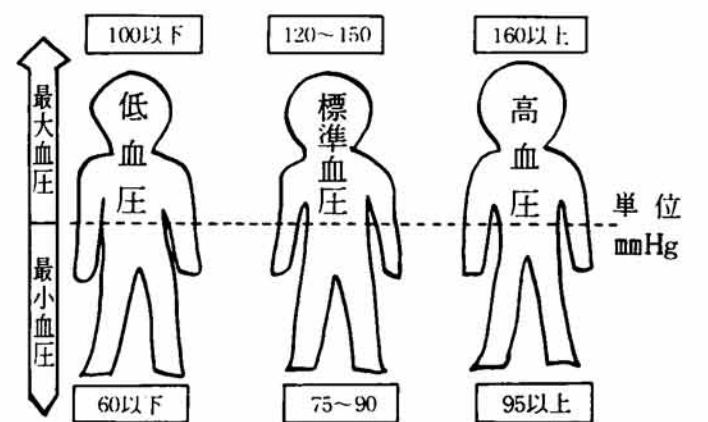
人間のからだは年をとってくると誰でも老化現象を起こします。たとえば皮膚のつやがなくなり、しわがふえ、髪の毛がうすくなったりするのも老化現象です。内臓にも同じような現象がみられます。動脈硬化といっても、血管の壁が厚くなって弾力性が失われるのも老化現象であり、また年とともに血圧が高くなるのもそのひとつです。こういう老化現象にともなう、四十才頃から多くなる病気を成人病といえます。

脳卒中とか狭心症や心筋硬塞などの心臓病、あるいは癌、糖尿病などがそれです。昔は結核が死亡原因のトップを占めていたが、いまは脳卒中、癌、心臓病と順位がかわってきた。

### 正常な血圧とは

一般に年齢プラス九十が正常な血圧だとされているようですが、成人の場合、人によって多少ちがいますが、最近では年齢にかかわらずだいたい図一のように考えられています。

図1 標準の血圧



### 脳卒中、心臓病は高血圧と動脈硬化が原因

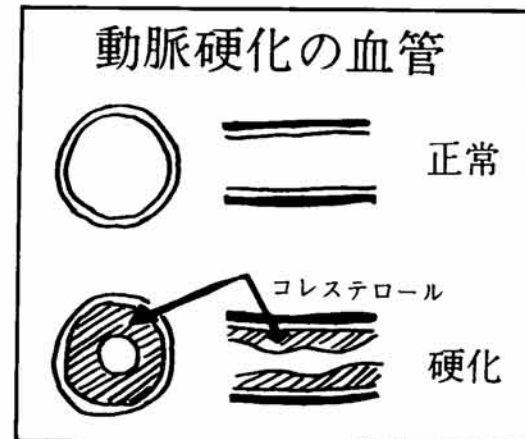
成人病のうちでも、癌についてはまだ原因がはっきりわかっていませんが、脳卒中、心臓病(狭心症、心筋硬塞、心不全)は高血圧と動脈硬化という土台があって、その土台に何かのきっかけが加わった場合に発作(発病)がおこります。ですから高血圧、動脈硬化はどうかを知らなければ、その対策を考える必要があり、そのうえ

### 動脈硬化

動脈は心臓から新しい血液をからだのすみずみまで送る血管です。動脈硬化とは、動脈の壁が厚くなり血管の内腔がせまくなり、硬くなって弾力性を失った状態をいいます。

高血圧には、もとの病気があってその病気のために血圧が上がることが多い(症候性高血圧)と原因が不明の場合(本能性高血圧)もともになる病気の発症は、腎臓の病気が多く副腎の腫瘍や脳神経系の病気が起こってくる。症候性高血圧はもとの病気を治せば良いですが、高血圧のほとんどは、原因のわからない本能性高血圧といわれています。

図2



バリウムをのんで胃部検診を受ける

### ガン(癌)

#### 予防のために

ガンは脳卒中についてで第二位の死亡率となっている。とくに三十五才から五十九才までの働き盛りの人が四人に一人の割合でガンで死亡しています。ガンは男女とも胃がんが最も多く、つづいて男性は肺がん、女性は子宮がんといわれています。年齢的には中年以降に多く発病している。男女とも四十才を過ぎたら胃がんを、又女性は三十五才を過ぎたら子宮がんを特に注意する必要がある。

### 成人病は脳卒中

#### だけではありません

糖尿病はからだの活動能力を低下させ、脳卒中、心臓病、腎臓病、視力障害、感染症などの合併症を併発する病気で成人病予防の一つとして忘れることのできない病気です。

### 糖尿病

- ①のどがかわく、のどがかき夜中に二、三回目をさますようなことがあり、水を飲まずにいらなくなる。
- ②尿量が多くなる、回数が増し一回の排尿が多くなる。夜中にたがたび起きるようになる。
- ③だるい、からだのだるく、元気がなくなり、疲れやすく、動労意欲が減退する。
- ④やせる、病気が進むと一般にやせる。しかし中年後に発病すると初期にとりまです。
- ⑤食欲が出る、食欲がまし、いくら食べても足りない感じがする。

### 糖尿病とわかったら

糖尿病の治療は、まず運動療法です。運動といってもスポーツではありません。人によって運動量は違いますが毎日一〜二時間歩くようにしましょう。さらに毎食後三十分頃五〜十五分位の体操を加えるのが良いです。しかし心臓や腎臓の合併症のある人は運動してはなりません。病気の早期発見、治療は少なくとも年二〜一回健康診断を受け、医師の指導で規則正しい療養を続けることが大切です。

## 議会だより

### 六月定例町議会

六月定例町議会は六月二十六日から三日間、町税条例の一部改正をはじめ昭和四十八年度一般会計補正予算、ガス事業会計決算専決処分等が審議され、いづれも原案どおり可決、認定、または承認され二十八日閉会しました。主な内容は次のとおりです。

### 一般会計

#### 補正予算

入、歳出それぞれに二千二百九十万円を追加し、予算総額は六億七千万円となり昭和四十七年度決算予定額にほぼ等しい予算規模になりました。

### 条例関係

今回の補正は、今年度の最重要施策である道路網の整備等に一千四百九十万円を追加し道路改良の促進を図る。

○越路町廃棄物の処理及び清掃に関する条例の一部改正

七月十五日からし尿くみ取り手数料がリットルにつき十八円が二十三円に五円高くなりました。

○越路町税条例の一部改正  
土地買占と土地利用の促進

および価格の高騰をおさえるために特別土地保有税を制定した

この特別土地保有税は、昭和四十四年一月一日以降において五千㎡以上の土地を取得した者に対し取得価格の一・四％、四十八年七月一日以降の取得については取得価格の四・四％の保有税が課税されます。しかし農業経営上の土地取得については課税されません。

○越路町老人医療費扶助条例の制定

七十才以上の老人で法律に定められた所得制限により除外された老人に対し、町が独自に行なう医療費扶助条例を制定し、無料化した。

○越路町入湯税条例の一部改正  
十月一日から町内の鉱泉浴場で入湯する者は、一日一人四十円の入湯税を納入しなければならなくなった(旧一日一人十円)

○越路町火災予防条例の一部改正

法律改正等により町条例を改正した。





# 交通安全作文で 受賞 伊佐誠君

7月10日は交通安全県宣言日でした、増加する災禍のいたまさを悲しみ、交通事故の根絶を決意して、すべての県民は、人の生命が何ものにもかえがたく尊いものであることの自覚を新たにし、交通事

故が人の力によって避けることのできるものであることの認識を深め、交通事故の絶無を誓う、交通安全県宣言記念県民大会が行なわれ、県・市町村、団体が一体となって交通安全の呼びかけをいたしました

## 交通安全県宣言 記念県民大会で

交通安全宣言県記念の日、県民会館で交通安全県宣言県民大会が行なわれ、越路小学校三年 伊佐誠君がみごと小学校下学年の部で受賞(佳作)しました。

### 「ぼくが気を つけていること」

越路小学校三年 伊佐 誠

ぼくがいつも気を付けようと思っ  
ていることが、ふたつあります  
それは、ことばづかいと、交通じ  
こです。  
ことばづかいは、らんぼうなこ  
とばをつかうので、なおそうと思  
っています。これは、自分で気を  
つけていけば、きっと、なおると  
思います。  
もうひとつの交通じこは、これ  
から、ずっと気をつけなければな  
らないたいせつなことです。



校長先生と喜びをかみしめる

キラキラと照り  
つける太陽のもと  
海へ山へと涼を求  
める車の列、休暇  
を利用しての帰省  
墓参りなど、道路  
という道路には車  
の波が絶え間なく  
続一方、家庭の  
戸締りはむろん女  
性の服装も開放的  
になり、方々で交

## 交通事故防止 で夏を楽しく

とくに、おうだん歩道など車に  
気をつけようと思っ  
道きようがあれば心配ないのだけ  
れど、どうして、つけてもらえな  
いのだろうか、ふしぎです。  
だっ、ぼくたちの歩いてくる  
浦のおうだん歩道は、いつも自  
う車が、何だ、何だ、何だも続  
てすごいものです。  
ぼくは、どうして歩道きようが  
ないか考えてみました。長おかの  
ように大きい町だと作ってもらえ  
るが、ぼくたちの町は、こしじ町  
といつても、小さいからだめなの  
だろうと思っ

どうして、小さい町にないかと  
いうと、あまり交通がはげしくな  
いからだと思っ  
とき、じこやびよう人がでること  
があります。  
このごろは、ダンプカーなど大  
きな車は何だ、何だ、何だにな  
り、すれちがうとき、びくつとす  
ることがあります。こんな、大き  
な車にひかれれば、べっちゃんこ  
になります。  
おとうさんも、おかあさんも毎  
日のように、交通に気をつけれ  
口ぐせのようになっています。学  
校でも先生は、毎日のように話  
てきかせます。車がなければ交通  
じこはないのですが、こんなべん  
りな車をなくするわけにはいきま  
せん。みんなで気をつけてきそく  
をまもるよりしかたないと思っ

交通事故や犯罪が起きる時期となり  
ました。  
この夏はおたがいに気をつけ交  
通事故や犯罪を無くするために、  
次のことに十分気をつけましょ  
う

**休憩を十分に  
とって運転しよう**  
涼しさを求め海や山へあつい  
休暇を利用しての帰省、墓参りな  
ど、道路には車がいっぱい走り、

そのうえカンカン照りつける太陽  
曇りで身も心もうだる季節になり  
ました。このような時期になると  
例年交通量の増大とともに、運  
転者や歩行者の身体的精神的疲労が  
増し事故が起きるようになります  
特に曇りがましてくるとエネルギー  
の消費が激しくなるうえ、夜  
は寝苦しいなど、十分な休養がと  
れなくなり、疲労が体内にたまり  
ボンヤリしたりします。また、交  
通の混雑に合えばイライラしたり  
この状態から早く抜け出たいとい  
う衝動がおこります。このため運  
転者は、ムリな追越し、ムリな右  
左折をする回数が多くなります。  
またスピードの出しすぎ、さら  
に居眠り運転という事態にもなり  
かねません。そしてこれらのムリ  
や不注意が事故に結びついている  
のです。

### 楽しい夏を 防ぎ

連日のきびしい暑さのため気が  
ゆるみがちになり、そのすきをね  
らってドロボウやチカンが出る時  
期です。みんなで次の事項に注意  
して夏を楽しくすごしはししょう。  
戸締りは確実に  
○玄関だけでなく、裏口や窓

どの出入口もしっかりカギを  
かける。  
○家族でテレビを見たり食事を  
している間に、裏口などから  
入るこそドロが多くなってい  
ますから、家に居るときでも  
注意する。  
チカンがあなたをねらっている

○ハダがすけて見えるものや、  
超ミニスカートなどあまりち  
ょう発的な服装はつつしむ。  
○遠くとも明るい、人通りの多  
い道をとる。  
子どもだけの花火遊びはきけ  
ん  
○オモチャの花火でも子どもだ

けで遊ぶのはキケンです。必  
ず大人が一語にいたる所で遊ば  
せましよう。先日小学生が、  
一人で花火遊びをしてヤケド  
をする事故がありました。  
オモチャと思っ、気軽に遊  
ばせないよう注意しまししょう

## 楽しい夏休みを 子どもたちに

子どもたちは、長い夏休みに入  
りました。この夏休みの期間は、  
親子のよき対話の期間です。  
特にこの期間はお盆の行事や、  
秋祭りが各地で夜おそくまで催さ  
れます、子どもたちを非行から守  
り、明るい健康な子どもたちに育  
てましよう。  
○最近の青少年非行の傾向  
イ、生活指導の中心が高校生よ  
り中学生が必要であり特に小  
学生高学年以上の非行が増加  
している。  
ロ、中学生、小学生の万引き(お  
もちや、本など、スリルを  
楽しんでいる)  
ハ、真夜中の夜遊びが多い。  
○非行少年のきざしは  
「服装のみだれ」「ことば使い  
」「お金の使い方」「友だちの

持ち方」などにあらわれるので  
子どもたちの言動に十分気をつ  
けて下さい。  
○時期は  
長期休業中で学校から、家庭  
から家庭や親の手に返され生活  
する期間中にその芽がつけられ  
七月/十月ごろにかけて非行と  
なっであらわれてくることが多  
い。

○夏休み中の児童生徒の生活指導  
について  
イ、夏休み中は、生徒の生活全  
般について責任をもって生活  
させていきたい。  
ロ、外出等では、服装はきちん  
と正しく、名札をつける。  
ハ、海水浴、キャンプ、旅行、  
娯楽施設の出入、夜間の外出  
などは保護者同伴のこと。  
ニ、バイク、自動車などの運転  
はさせない。  
ホ、親子のよき対話の期間です  
有効に活用してほしい。  
越路町学校警察連絡会

## 家族みんなを守る 小型湯沸器の 正しい使用方法

ほんとに便利なガス小型湯沸器、しかし間違っ  
た使い方をすると  
危険です。いつも正しいご使用にこころがけま  
しょう。

①せまい場所での使用は  
台所、洗面所など小さな部  
屋での使用は「換気」にこ  
ころがけよう。とくに長時間  
使用する場合は換気扇を設  
置するか、30分に1回、1分  
以上窓を開けて新鮮な空  
気を入れ換えよう。

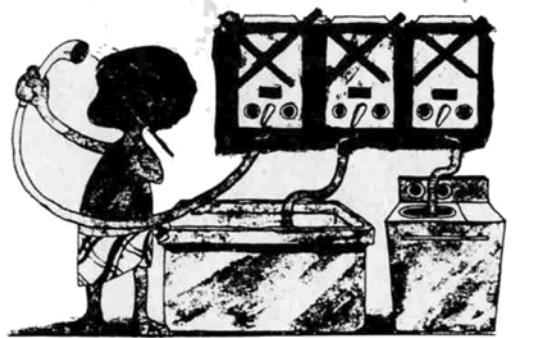


②お風呂やシャワー、洗濯機へ  
への給湯はやめよう  
大量のお湯を使用するの  
に小型湯沸器の使用はさ  
けてください。  
このような場合は、排気  
筒を正しく設置した湯沸  
器を使用する。

## 小型湯沸器を 使うときの注意



③おかしいな?と思ったら  
赤い炎が出たり、ガス臭い  
などと思ったら、すぐ連絡  
しましょう。  
使用後は必ず元栓をしめ  
器具やゴム管などの手入れ  
も忘れずにましよう。  
電話 (2)-2246





# 自然をふたたび

# われらの手に

## 21世紀のスポーツ

### オリエンテーリングを

九月に開催します。

緑がいっぱい  
小鳥がさえずる  
野山で家族  
ぐるみの  
体力づくりに  
参加しよう

スポーツをすべての人の手に、  
自然をふたたびわれらの手にを  
合いことばに、二十一世紀のスポ



地図とニラメッコ

地図と磁石を用いあらかじめ示した形式、方法で山野の中に設定したいくつかの地点(ポイント)をできるだけ短い時間に見つけてゴールする競技です。地図の読み方、磁石の使い方を知ってれば、歩ける人なら誰でも参加できるスポーツです。

九月下旬の日

## 男子バレーボール 初優勝 三古郡青年大会

今年三古郡青年大会は、六月二十四日、七月八日の両日越路、三島、和島の各会場で行なわれ、野球、男女バレーボール、バスケットボール、卓球の各種目に熱戦が展開された。選手たちは連日の夜間練習というハンディを克服し、男子のバレーボールがみごと初優勝となった。

一回戦 越路2-0 出雲崎  
準決勝 越路2-0 寺泊  
決勝 越路2-0 寺泊  
この大会で長年念願していたバレーボール王国、寺泊に勝ったことは選手達の努力と練習成果であった。なお中越大会は七月十五日柏崎で行なわれます。皆さんのご声援をお願いします。

## ポスト コーナー

「観光地から出す郵便」住所を正しく郵便料金も確かめて

山や海のシーズンがやって来ました。旅先からの涼しい「で、友だちや家族を喜ばせてあげてください。ところで観光地では、美しい絵はがきやこけし、わらじ、わらぐつなどのめずらしいものがよく郵便として出されます。ところが、郵便の規格に合わないものや、料金不足のもの、郵送中にこわれ易いものなど少なくありません。またあて先の住所がわからないために配達できなく、「迷い子」になってしまう郵便もあります。観光地から出す郵便は、とくに次の点に注意してください。▲差出人の住所は必ず書く。「〇〇高原にて」だけでは、受取人に配達できなかつたときに返送できません。差出人の住所は、受取った人が返信を書くときにも、必要です。▲大きめの絵はがきや形の変わっているものを送るときは、郵便料金をよく調べる。▲こわれ易いものは、しっかりと包装すること。

## 国民健康保険料のあらまし

ことしの国民健康保険料(国保料)の世帯別の料額が決定し、今月納税通知書が発行されます。これにより前年と前年度に比較して三十五%ほどの引上げとなりました。

これは医療費の自然増及び一月より実施した老人医療費無料化等によるものです。国保料の賦課額は次のように計算されます。

- 一、所得割額 保険料全体の四十パーセントで、料率は所得金額に対して二・四二パーセントです。
- 二、資産割額 保険料全体の十パーセントで、料率は固定資産税額の土地及び家屋分に対して二七・七四パーセントです。
- 三、被保険者均等割 これは人員割のことで保険料全体の三十五パーセントで、料率は一人当り三千七百二十円で、四、世帯別平等割

### 国保のしくみ



所得金額が六十五万円、固定資産税が一萬五千元、四人家族の国保世帯を想定しますと。

前年対比は、三十五パーセントの上昇となりました。なお不明の点については役場税務課へお聞き下さい。

昭和47年度 所得割	昭和48年度 所得割
650,000円 × 1.91 / 100 = 12,415円	650,000円 × 2.12 / 100 = 13,730円
資産割 15,000円 × 23.17 / 100 = 3,475円	資産割 15,000円 × 27.74 / 100 = 4,161円
被保険者均等割 2,520円 × 4人 = 10,080円	被保険者均等割 3,720円 × 4人 = 14,880円
世帯平等割 4,080円	世帯平等割 5,860円
計 30,050円	計 40,631円

## 青年県外派遣研修終る

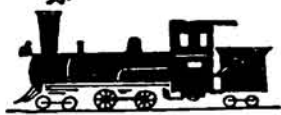
### 国立赤城青年の家で

青年県外派遣研修が六月二十九日～七月一日までの三日間群馬県国立赤城青年の家で行なわれた。この研修は、町内の青年から県外の実情をだで感じとり、視野を広げ町の姿を正しく理解し、ともに青年リーダーとしてのリ

ダーシップを養うために七名(男三名、女四名)が派遣された。おたがいに知らない者同志、不安の中の交歓会やレクリエーション、宿泊所から赤城山ふもと迄のハイキングなどたくさんな行事の内に、青年リーダーとしてのあ

## 急行よねやま号

### 駅だより



上野行  
臨時停車

来迎寺駅

身一第 (新潟行)	身5.12 (米山行)	運転日 (行先)	駅名	身一第 (長岡行)	身一第 (越後湯沢行)	臨時急行 よねやま 51号 (上野行)	よねやま 臨時急行 52号 (上野行)
8.47	9.14	↑	来迎寺	16.03	17.45	9.33	10.30
8.51	9.18	↑	越後岩塚	15.59	↑	↑	↑
8.56	9.23	↑	塚山	15.54	17.38	↑	10.24
9.30	9.59	↑	柏崎	15.28	17.22	9.10	
9.34	10.03	↑	鯨波	15.20	17.17	(新潟始発) 上越線経由	(新潟始発) 上越線経由
9.42	10.10	↓	笠島	15.11	17.0		

上越線とき号の自由席は8月20日迄は全部指定になっています。上野行急行よねやま号の指定は身一19日の間はとりやめになります。(グリーン車は指定です。)

り方、今日の青年および青年団体の現状とこれからの問題点など活発な意見をのべ合っていた。青年の家での厳しい生活の中で進んで学ぼうとする青年達の姿を見、この青年達のエネルギーが新しい町づくりにたちあがることを期待でき、研修の成果は、大きなものがあつた。



# 企業探見



## あの打球のために (株)ヨネヤマラケット

企業名 (株)ヨネヤマラケット  
取締役社長 米山 稔  
所在地 越路町大字塚野山  
資本金 四、八〇〇万円  
設備 土地 一八、六〇〇㎡  
建物 四、九三三㎡  
従業員 二〇六名  
製造品 バトミントンラケット  
テニスラケット



ヨネヤマラケットは、当町唯一の輸出関連企業である、しかも現在、バトミントン用品では、国

### 冷房完備の本社工場

業者が乱立しているなかでサンパタという会社の下請でスタートした、すべりだした、非常に調であった、翌年資本金二百萬円で米山製作所を設

立生産も大きく伸び事業は好調を続けた、しかし三十六年九月親会社のサンパタが突如として倒産、米山製作所はまたしても致命的な打撃をこうむった。ピンチのうらにはチャンスがある、天はチャンスを添え物としてチャンスを与えるのだ、と再建に全力投球、そしてこの機会に下請から一本立ちする決意をした、十月には早くも東京に三坪ではあるが営業所を設けて進出、独立態勢の布陣を敷いた。

内はおるか世界のトップシェアをもつ企業である。  
昭和二十一年家業の木工業を継いだ現社長が、醸造用タンクに使う「呑口の」製造をしたのが始まりであった。桐の木を材料として作ったのだが、まもなく大量のコルクが輸入され材料を山積したまま、生産はストップされた。知人の紹介もあってその後、サケマス漁業に使う「ウキ」の製造に転身した。一年たらずで従業員は十人もふえ、利益も予想外にあがった。しかしサケ、マス漁業も材料革命にあい、桐のウキは塩化ビニール製のウキにとつてかわった。こうして戦後の産業革命ともいえるべき嵐のなかをさまよいつながら遂に昭和三十一年バトミントンラケットの製作に踏み切った。豪雪山村地帯では、小型で付加価値の高い成長産業でなければならぬ、勿論本業としてきた木工業だと考えぬいたすえ、当時ブームを呼んでいたバトミントンに着眼したのであった、同業者が乱立しているなかでサンパタという会社の下請でスタートした、すべりだした、非常に調であった、翌年資本金二百萬円で米山製作所を設

悪戦苦闘のなかで米山製作所は次第に頭角を表わし、二年後の三十八年には貿易商社のヨネヤマスポーツを設立させ、輸出拡大の布石までとのえた、この頃からレジャー用だけでなく、選手用のラケットの研究を始めた、かつての世界王者デンマークのハンソン選手が打ったスマッシュは、時速二百五十キロと測定された、ヨネヤマのブランドを海外に売出すには、このスピードを破るすぐれたラケットを作ることであった。フレーム、ジョイント、シャフトとあらゆる角度から科学的な研究がなされた、そして遂に新製品の開発に成功、ヨネヤマ旋風は世界へと広がり輸出は大巾に伸びた。四十一年社名をヨネヤマラケットに改め、プレー用高級品の生産に力を注ぐとともに、世界各地に販売代理店を開拓するなど積極的海外への進出をはかった。四十四年バトミントンのナンバ

ワンとなったヨネヤマは、本社工場を増設新しくテニスラケットの製造に着手した。伝統のあるテニス業界に切り込むには、新しい技術が要求された、ヨネヤマは広範かつ最高の英知を集めアルミ合金製のラケットを完成した。フレームとシャフトをつなぐ個所を超硬アルミ合金で接着した特許製品で勝負した、今、テニスエ場の増設を計画しており、バトミントン人口の何十倍ともいわれるテニスの世界に対して新たな開拓にいでんている。

現在バトミントンラケットは、十七種類で年間七十萬本を生産しているが、安いものは五百円、高いもので五千円である、バトミントン業界は全国で十社を数えるがヨネヤマは、高級品で七十パーセント、平均して六十五パーセントのシェアを占めている。また、テニスラケットは、軟、硬式あわせて七種類で、年間五萬本の生産をあげている、値段は二千円程度のものから一万円近いものまで生産している。年商は、十億円といわれ、製品は、国内では有名百貨店、スポーツ品店で全国的に販売されている、生産高の四十パーセントが輸出されているが、アメリカ、カナダをはじめ世界二十五か国に販売代理店をもち、販売額では、東南アジア、西ヨーロッパは、高比重を占めている。さきに行なわれた全英選手権や、世界大会では、ヨネヤマ製ラケットが、六十パーセント以上使用されたというが、輸出企業としての前途に明るいものが感じられた。

## 住宅用地の申告について お知らせ

地方税法の改正により昭和48年度分の固定資産税の宅地に係る課税方法が変更されました。次により申告指導会を行ないますので必ず申告しましょう。

月日(曜)	部 署	申 告 場 所	時 間
8.20 (月)	釜ヶ島	釜ヶ島区事務所	9:00~12:00
	釜ヶ島、仲島	岩野	1:00~4:00
	飯島、龜花、中島	西野	9:00~12:00
8.21 (火)	神谷	神谷公民館	9:00~12:00
	朝日	朝日区事務所	9:00~12:00
	沢下	沢下	1:00~4:00
8.22 (水)	田	岩田区事務所	9:00~12:00
	飯塚、十栗寺、中島	飯塚公民館	1:00~4:00
8.27 (月)	浦	浦区事務所	9:00~4:00
8.28 (火)	米	米迎寺	9:00~4:00
8.29 (水)	不動	沢	9:00~12:00
	東	生活改善センター	1:00~4:00
8.30 (木)	塚	西谷公民館	1:00~4:00
	小	塚野山区事務所	9:00~12:00
8.31~9.6	小	小坂公民館	1:00~4:00
	菅	菅沼	1:00~4:00

上記日程で都合できない方は役場税務課へお問い合わせください。



## 「質問に答えて」

「問」 八月十二日は農業委員の選挙ですが農業委員会の主な仕事はどうなっていますか。

「答」 八月十二日は、農業委員選挙の投票日です。農業委員は農業者みずから選ぶ委員で、農業問題について重大な役割をこなっています。現在の農業委員会は、農政、農業技術、税制問題など多種にわたる業務を司さとり、従来の農地移動、転用を主としてあつかっていた時代と業務内容が違っておられます。

「問」 委員会の組織は、選挙で選ばれた委員十六名と農協から四名、共済組合一名、町議会二名計二十三名の委員で構成されており、次の仕事を主として行なっています。

○農地の権利移動、転用の許可申請手続。  
○農業者年金―農業者の老後の

生活安定と経営主の若がり促進  
○就業近代化対策事業―農業後継者の育成、農業期における援農等労働力調整、離農後の職業訓練のあっせん。  
○農家対策事業―農業技術、規模拡大、協業化、税制、町の行政などみなさんと話し合いを行なう。

○資金貸付事務―規模拡大をする場合の資金借入手続。  
○その他―米価問題、企業の土地買占めに対する防止運動、農業所得対策など。

○県農業公社関係業務―農業振興地域の農用地区域および予定区域内の規模拡大による農地売買、貸借、資金融資などのあっせんを行なう。

○光手にとつては  
買手をさがす必要がない。  
代金がただちに現金になる。

「問」 譲渡所得税が軽減される。買手にとつては資金がまとまるまで売るのを待って欲しい。

「答」 登記免許税が軽減される。貸した農地は確実に返してもらえ、強制買収されない。

「問」 私は、山畑を所有していますが数年前から耕作放棄してあるため、現地は雑木林やや山のような状態であり、今後も耕作の意思はないので雑種地又は原野として農地法第四條の許可を得られませんか。

「答」 雑種地又は原野にすることは、土地の有効利用という主旨からしてあまり好ましいことではありません。国・県の指導もあるので、できるだけ植林をするということできると許可を得るようになって下さい。

「問」 昭和三十五年に五年の農地貸借契約をし、更新の手続をしないまま現在まで引き続き耕作しています。

「答」 この場合、新しい標準小作料の適用をうけず、永久に統制小作料で耕作することができますか。もし、新しい小作料に切り替えられ

るとすれば、それはいつでしょうか。  
「答」 農地貸借については期間の定めがある場合において、その当事者が、その期間の満了後貸借を継続する意思がないときは、その期間満了の一年前から六ヶ月前までの間に、相手方に対して更新をしない旨の通知をしない限り従前と同一の条件でさらに貸借をしたものとみなされます。

「問」 夫は七十五アールの農地を耕作していましたが、交通事故で急死しました。私は残された子供の養育のため夫のあとを継いで農業を続けてゆくりつもりです。農業者年金に加入できるでしょうか。

「答」 あなたの相続分は三分の一ですから、農地を分割すると二十五アール相続することとなり、これで登記されるなら加入資格はありません。しかしながら家屋、土地や有価証券をお子様名義にし五十アール以上の農地を相続されるなら当然加入者として、また三十アール以上の農地を相続し、その農地についてビニール栽培など集約的な農業をされる場合は任意加入者として加入できます。

「問」 この制度は、県が行なっている仕事の全般にわたり、広く県民のみなさんからの声を聞き、県民総参加の県政づくりをしようとしています。

「答」 あなたの建設的なご意見やご要望、あるいは相談したいことについて素直な「おたより」を出しましょう。切手をはらずに、そのまま出せるハガキを役場の窓口を用意してあります。

## 知事へたより をだそう

あなたの建設的なご意見やご要望、あるいは相談したいことについて素直な「おたより」を出しましょう。切手をはらずに、そのまま出せるハガキを役場の窓口を用意してあります。