

# 住宅金融公庫融資案内

昭和四十七年度の住宅金融公庫の各貸付の申込受付が次の通り開始されましたので、お知らせいたします。

- ▼一般個人住宅
  - 一、申込資格
    - 家族が一人以上同居し自ら居住し貸付金の償還が確実に連帯保証人のある者
    - 二、対象となる建物の規模
      - 専用住宅の場合三〇平方メートル以上二二〇平方メートル以内
      - 三、貸付金の限度
        - 木造住宅の場合七〇平方メートルが限度で二二〇万円
        - 四、利率、償還期間
          - 年五分五厘、木造の場合で十八年以内
          - 五、申込受付期間
            - 五月八日から七月三十一日まで

ル以上二二〇平方メートル以内で、併用住宅の場合、併用の非住宅部分の床面積が住宅部分の床面積より広くないこと。

三、貸付金の限度  
一般個人住宅と同じ、

四、利率、償還期間  
一般個人住宅と同じ

五、申込受付期間  
五月八日から九月三〇日まで

以上一般個人、農山漁村住宅の貸付要綱であります。この外に住宅改良貸付、特別貸付などの制度もありますので役場土木課又は長岡土木事務所建築課へ問合せ下さい。

今月の行政苦情相談は  
六月二十一日  
お気軽においでください

## 「新卒者の求人申込みはお早めに」

来春三月卒業者を雇用される事業主の皆さんへ！  
新規学校卒業予定者は年々減少していることから、求人難は益々深刻となっております。そこで

で地元就職を促進するにあたり、より早く地元企業の実体と求人申込み状況を学校等に周知すること

が先決と思われまます。

ついては、来春の学卒生申込みを次に受け付けたいとしますので、早急に雇用計画を樹てられ安所(求人係)にご相談下さい。

「受付開始」  
高校、大学の求人は五月一日から  
中学、訓練校卒の求人は六月一日から

## 忘れずに受けて下さい。

実施月日	時 間	会 場	対 象 者
6月12日	9.00~3.00	塚山中学校	昭44~46年度者第1次受検者
6月13日	9.00~3.00	岩塚小学校	昭44~46年度者第2次受検者
6月14日	9.00~3.00	岩塚小学校	昭47年度者第1次受検者
6月15日	9.00~3.00	浦区事務所	昭47年度者第2次受検者
6月16日	9.00~3.00	旧来迎寺小学校	昭47年度者第3次受検者

## 日本脳炎予防接種

実施月日	時 間	会 場	対 象 者
6月1日	1.30~3.00	越路小学校	満三才以上の希望者
6月5日	3.00~4.00	越路中学校	
6月6日	1.30~3.00	塚山中学校	
6月19日	1.30~3.00	塚山小学校	
6月20日	1.30~3.00	浦区事務所	
6月20日	1.30~3.00	東谷小学校	
6月21日	1.30~3.00	岩塚小学校	
6月22日	3.00~4.00	越路町役場	
6月26日	1.30~3.00	塚山小学校	
6月27日	1.00~3.00	東谷小学校	
6月27日	3.00~4.00	浦区事務所	
6月28日	1.00~3.00	岩塚小学校	
6月29日	3.00~4.00	越路町役場	

## 乳児検診

実施月日	時 間	会 場	対 象 者
6月19日	3.00~4.30	越路町役場	昭和46.6.1~47.4.30日迄に生まれた人
6月21日	3.00~4.00	岩田公民館	
6月22日	1.30~3.00	岩田公民館	
6月23日	1.30~3.00	塚山公民館	

次の規則を守りましょう。  
高校求人は安所の確認印が押印されていませんと、推せん、選考ができません。

「推せん開始」  
九月二十一日以降(高校)

「選考開始」  
十月一日以降(高校)

十二月一日以降(中学)

「お申込み、お問合せは」  
長岡公共職業安定所求人係です。電話320050番

加入を希望される方までまだ申し込みをしておられない方は早目に役場へお申し込み下さい。一人年間三百五十拾円です。申し込み用紙は役場受付へ用意してあります。



## 失業保険受給者の皆さんへ

## 万一の交通事故に備え交通安全共済に加入を

働いた日や、内職、手伝をした日は忘れないようにメモをしておき、認定日に必ず申告しましょう。  
長岡公共職業安定所



# 越路こしじろ

6月 (No.87)

発行 / 越路町役場 (新潟県三島郡越路町) TEL 越路 (02589) 2-3111 ■ 印刷 / 大川印刷所



## 田 植 え

暖冬異変で、雪消えが早く順調に生育した早苗  
寒暖の差がはげしかった田植時期、腰の痛みも忘れて1株1株に願いをこめて、秋には黄金の穂をいっぱいつけてくれるだろうこの苗が、

町の人口

住民基本台帳人口 (4月末日現在)	
世帯数	2,948
人口	13,604人
男	6,609人
女	6,995人

4月の住民移動状況	
出生数	17人
死亡数	14人
市内転入数	8人
市内転出数	8人
市内転入数	9人
市内転出数	6人
市内転入数	108人
市内転出数	116人
市内転入数	49人
市内転出数	54人
市内転入数	59人
市内転出数	52人

- 市街化区域内の建築基準変わる。
- 年金給付が大巾に引き上げ
- 国民年金保険料が七月から五五〇円に
- 全国町村議長会表彰者
- 稲作管理に注意報
- 農地を転用する場合はごみを出すとき
- 皆さんのご協力を
- 自衛官で希望ある将来を

## 今月の主な内容

都市計画

市街化区域内の

建築基準が変わる

町づくりの重要課題である防火上の強化と都市の近代化は宅地開発が基礎となるため、新潟県では建築基準法に基づき屋根、外壁の使用材料に不燃材を使用するように変わり、告示されました。

■目的

越路町の都市計画は基本構想に基づいて地域のみなさんのご理解とご尽力により着々と土地の利用開発が進んでおります。都市計画は用途地域の決定、街路、都市下水公園などの施設の整備、区画整理による宅地開発が基礎ですが、将来の都市の近代化と防火上の強化も町づくりの重要な課題です。

このため新潟県では建築基準法の第二二条による屋根、外壁の不燃区域の指定を五月一日に告示しました。

■指定区域

越路町の都市計画用途地域指定内の全域です。(別図のとおり)

■建築物の規制

〔一〕今後はこの指定された市街化区域内で新築、増改築工事をする場合、屋根、又は延焼の恐れのある外壁部分を建築基準法第二二条、第二三条に基づき不燃構造にしなければなりません。この点は確認申請の際チェックされます。

〔二〕建築基準法第二四条によりこの地域の木造の特殊建築物は面積にかかわらず、外壁及び軒裏で燃焼の恐れのある部分を防火構造にしなければなりません。ただし車庫は五〇平方メートル以下、共同住宅、寄宿舎、倉庫で一階建、二〇〇平方メートル以下は除外されます。

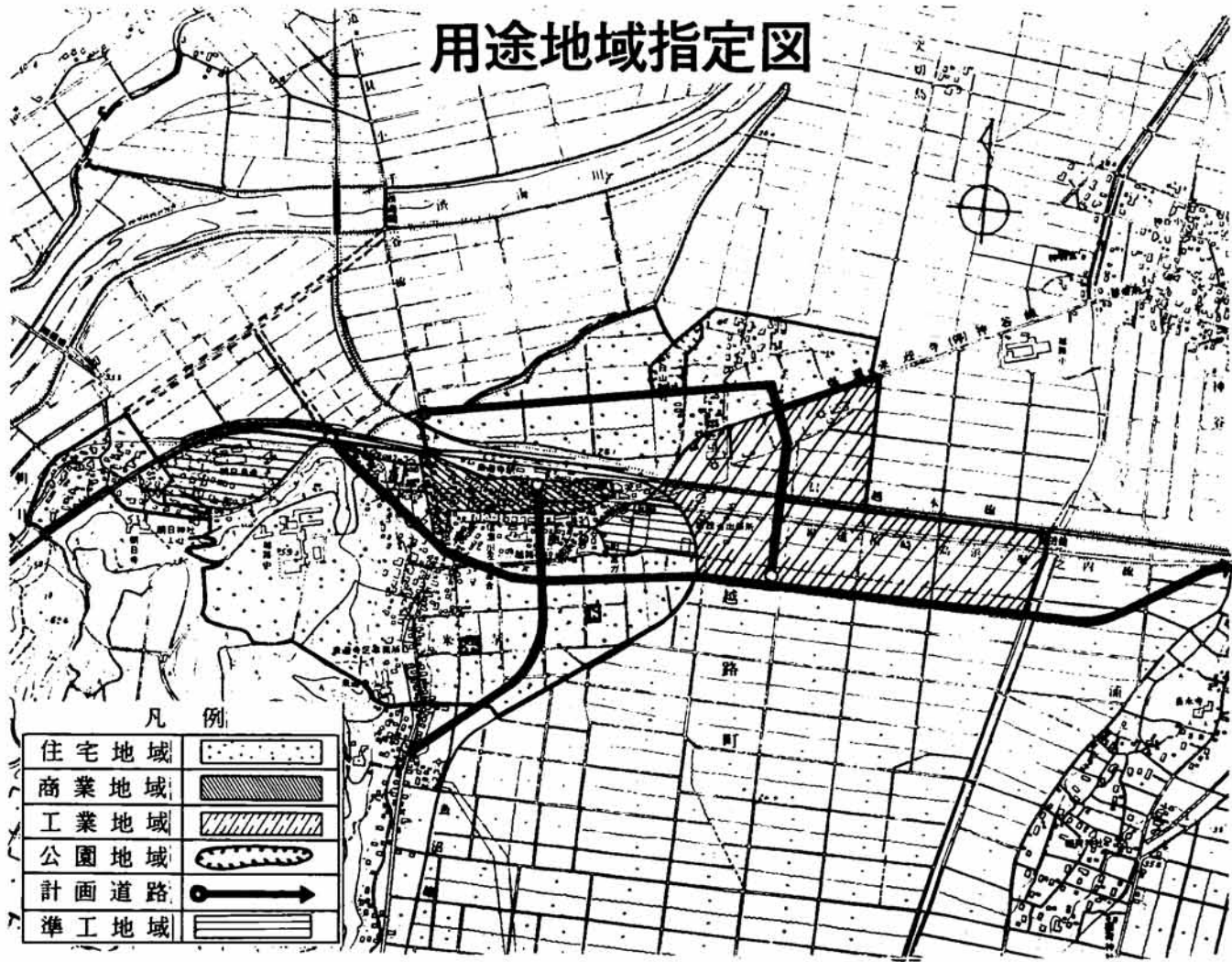
〔三〕建築基準法第二四条によりこの地域の木造の特殊建築物は面積にかかわらず、外壁及び軒裏で燃焼の恐れのある部分を防火構造にしなければなりません。ただし車庫は五〇平方メートル以下、共同住宅、寄宿舎、倉庫で一階建、二〇〇平方メートル以下は除外されます。

■内容説明

〔一〕この指定は市街地の防火制限としては最も基本的なものであり防火の制限の上からは、防火、準防火地域の指定に次ぐもので一般の木造市街地がこれにあたります。

〔二〕屋根の不燃材については、法第二二条九号により「コンクリート瓦、スレート、鉄板、アルミ、モルタルこれに類する不燃性の建築材料」と定められています。

以上概要を説明いたしました。詳細については、長岡土木事務所又は役場土木課、建築士事務所へ照合下さい。



凡例 (Legend) table with 6 rows: 住宅地域 (Residential), 商業地域 (Commercial), 工業地域 (Industrial), 公園地域 (Park), 計画道路 (Planned Road), 準工業地域 (Quasi-Industrial).

朗報

年金給付が大巾に引き上げ

老令福祉年金

月額三千三百円に

よかったと言う日がきつとくる国民年金

今年も別表のように、拠出年金は、七月から、福祉年金は、十月から増加されます。なお福祉年金受給制限等の緩和は、五月から適用されます。

年金改正資料 (Social Security Amendment Data) table with columns: 項目 (Item), 改正前 (Before Amendment), 改正後 (After Amendment).

国民年金保険料が

七月から五五〇円に!!

七月から国民年金保険料(定額分)が現行の四五〇円から五五〇円にかかります。

被保険者の皆さんから預けられた保険料は、その二分の一にあたる額を国がたしませ、大蔵省の資金運用部に預けられ、それを運用することにより利息をふやし、将来年金を支給する時の財源にあてています。

従って年金額を引き上げていくためには保険料もそれに見合った引き上げが必要です。

こんどの保険料の改定についても昭和四十五年七月、年金額などが改善され、夫婦二万円年金が実現した時に、保険料の急激な負担増をきけて、四十五年七月と四十七年七月の二回にわけて行なうこととされたものです。

国民年金は、このように、将来の年金給付に必要な保険料を長期的に算出、その積みたてられた財源を運用しつつ保険料を段階的に引きあげていく修正積立方式をとっています。

これらの積立金の使途についてはその一部が国民年金の特別融資として、保育所、老人憩いの家、市民会館や体育館、プールなどの建設資金にあてられ、地域の福祉施設の充実に広く役立ちます。

国民年金保険料 第一期納期は 六月三十日です

国民年金法の一部改正によって今年から、納付書の発行が、一回になります。

- 納期は 1期 六月三十日, 2期 九月二十五日, 3期 十二月二十二日, 4期 三月二十二日

納期には忘れず、区事務所、北越銀行、農協いづれでも結構です。なお年間前納を希望される方は年金係まで申出下さい。

# 全国

## 町村議長会表彰者

全国町村議長会では、地方行政に貢献された次の方々を自治功勞者として去る二月十日表彰され、それぞれ表彰状並びに記念品が伝達されました。

職員として十五年以上  
酒井 一郎 さん  
田中 芳雄 さん  
今井 仁蔵 さん  
高橋 栄吉 さん



関矢孝次郎 さん



酒井 さん



高橋 さん



今井 さん



田中 さん

### 農事作業メモ

## 稲作管理に注意報

本年は、まれにみる暖冬で積雪が極めて少なくしかも融雪が著しく早まるなど異常気象経過をたどり水不足が心配されましたが苗代田植期については今のところ順調に進んでおりますが今後の気象予報は相変らず変動の大きい経過をたどるものと予想されておりますので次の事項に留意下さい。

- ◎本田初期の管理  
一、平坦部は晴天の日中は二センチ
- 二、三センチの浅水とし草もとに光をあて低温時にはや、深水とし稲の生育の健全化につとめる。
- 三、山間冷水地域では昼間止水をして水温の上昇をはかり特に水温が気温より低い場合は日中落水して水温をたかめる。
- 三、天気予報に留意し強風が予想された場合は予め深水にして障害を防ぐ。
- 四、四〜五日に一回水の更新をはか

## 農地を転用する場合は必ず許可が必要です

農地の転用とは、現在農業生産のため耕作している農地を住宅敷地や、工場用地、道路または山林等耕作を目的としないものを使用することを農地の転用といえます。農地の転用は農地の所有者、耕作者が自分みずから農地以外のものに使用するとき、農地の所有者から農地を買受けたまたは借受けてその農地を農地以外のものを使用する場合の二通りがあります。農地を転用する場合は県知事（または農林大臣）の許可が必要ですが、最近この許可を受けないで無断で転用するものが多く見られますが、この場合は農地法に違反しており、罰せられるほかに農地に回復の措置をとらされることになり、絶対無断で転用することのないよう注意して下さい。

- 1 申請者の住民票抄本
  - 2 申請土地の登記簿抄本（市街化区域内は謄本）
  - 3 建築施設の配置図、建築物の平面図
  - 4 申請土地が土地改良区内にある場合はその意見書
  - 5 申請人が法人または団体の場合は法人登記抄本、定款、役員会の議決書および財務諸表
  - 6 資金調達についての証明（一般住宅は必要ありません）
  - 7 農地の転用は都市計画法、建築基準法等他の法令にも関連がありますので、よくわしくは農業委員会へお問い合わせ下さい。
- 12の書類は農業委員会で調整しますから経費を負担して下さい。
- ### ガス工事は指定店へ申し込みましょう
- ガス工事は五月十五日より指定工事店で行なわれます。今まではガス工場の申し込みは直接ガス供給所で行なってきましたが、これからは町が承認した指定工事店が工事の申し込み受付と工事を行うこととなりました。
- 指定工事店は  
平石設備工業所（平石寺）平石平吉  
電話二局二二三三八番  
安藤設備（岩田）安藤久  
電話二局二七四二番

### 除草剤の使用

雑草特にヒエに対しては適期散布の効果が大いなのでヒエの生育状態に適した除草剤の選択防除をすること。

- 一、灌水土壌処理剤は散布後三〜四日はや、深水とし水口および水尻をとじて水の流動を防ぐよう心がけて下さい。
- 二、魚毒に注意し養魚地帯でのPCP系除草剤の使用をさけて下さい。
- 三、除草剤の誤使用、器具容器の処理に留意し薬害の発生防止に心がけて下さい。

病害虫（予報）  
一、いもち病

### 水質汚濁性農薬の使用が規制されています

農薬取締法および水質汚濁防止法が制定された農薬を使用して農作物等の病害虫ならびに雑草の防除を実施するさいは管轄の市町村長に農薬使用届出書を提出しなければ使用できないことになりました。使用のさいは農薬の説明書をよく読んで注意して使用して下さい。

◎水質汚濁性農薬  
PCP パムコン テロドリリンベンゾエピン等

## 「ごみ」を出すときの注意 皆さんのご協力をお願いいたします

四月一日から、ごみ収集を実施いたします。ごみ収集が実施いたしましたが、皆様のご協力により、収集業務が円滑に運営されていくことを心から喜んでおります。

しかし、ごみの搬出についてはPRの不足のため、まだ良く理解されておられないむきも、あり、また長岡のごみ処理場よりもごみの搬入について焼却炉の関係上、次のことがらについて住民の皆様、PRしていただきたいと要請がありましたので、次のことについてご協力をお願いします。

一、搬出できないごみ  
1) 燃えないごみ全部  
空缶、空ビン、ガラスくず、セトモノくず、テレビ、電気コタツ、冷蔵庫、自転車などの不燃

二、収集後には、ごみを出さないで  
ごみ収集車のごみを収集した

二、燃えるごみの内  
ひきぬか、木の根、木の皮、かんな屑（多量）、長木（六〇cm以上）木製の魚箱（原形）荷造り箱（原形）、タイヤ、タンク、その他粗大ごみ

燃えるごみでも木箱、机等は原形のまま、出すことなく。こわして六〇cm以内に切り、まとめてください。その他あまり大きなごみは収集車、焼却炉の投入口に入りませんので、ごみの大きさは大体六〇cm以内にしてください。

これらの物品は毎月一回収集している危険物収集の時、出してください。一般ごみと混同して出された場合は、原則的にはこれらの危険物だけ取除いて収集します。ごみの搬出については絶対に危険物と混同しないようお願いします。

ごみ収集は毎月一回収集している危険物収集の時、出してください。一般ごみと混同して出された場合は、原則的にはこれらの危険物だけ取除いて収集します。ごみの搬出については絶対に危険物と混同しないようお願いします。

ごみ収集は毎月一回収集している危険物収集の時、出してください。一般ごみと混同して出された場合は、原則的にはこれらの危険物だけ取除いて収集します。ごみの搬出については絶対に危険物と混同しないようお願いします。



捨てられていたごみの山

### 今月の納税

町県民税 第1期分  
国民健康保険料 第2期分  
納期日 6月30日(金)  
昭和47年度分の保険料は八月に決定します。

### お早めに引換をお年玉賞品

お年玉つき年賀はがきの賞品引き換え期間は七月十九日（水）までです。引き換え期間がまだあると思っているうちに忘れてしまっている間に終わってしまっているのではなんにもなりません。お早めに引き換えてください。当せん番号は次のとおりです。

来迎寺郵便局

当せん番号	賞品	金額
1等	Canonカメラ	20,342,771.010
2等	カメラ	4,353.17097
3等	カメラ	943.5
4等	カメラ	690.063
5等	カメラ	24,86.98

# 自衛官で希望ある将来を

## 希望の技能を身につけよう。

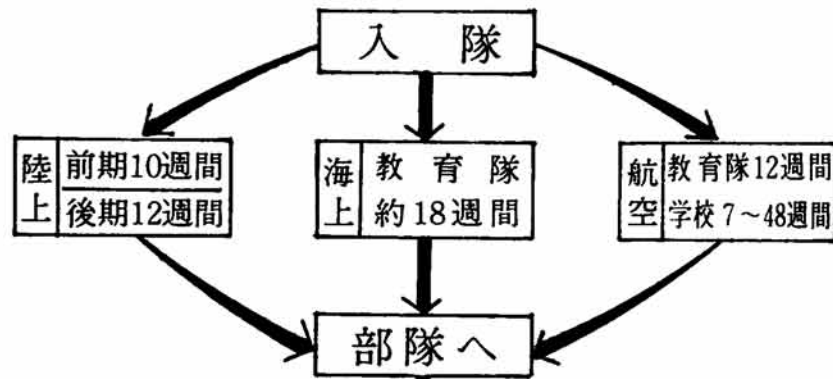
あなたの若い力を思いきりぶっつけて見ませんか？。自衛隊はあなたの努力一つでいくらでも将来が開かれています。経済動向に影響されない安定した職場です。

自衛隊員は立派な社会人です。「人間としての節度」と「技術者としての高度の技術」、自衛隊で身につけた技術、責任感、根性は退職時において、一般社会からも広く歓迎されています。  
陸士は二年(技術関係三年)、海士、空士は三年を一期間として任用されますが永続勤務希望の人は継続して再任されます。しかも選抜試験によって、つぎつぎに曹や幹部へ昇任されてゆくことができます。

### 梅雨時の健康対策

梅雨時はとかく健康を害しやすいシーズンです。第一に食べものが腐りやすい時です。温度、湿度ともにカビや細菌の繁殖の絶好の条件。まずカビのはえてる物やあやしい物はすぐ捨てること。又冷蔵庫の過信は禁物です。タンパク質の多い肉や魚、豆腐などは買だめしないこと、せいぜい保蔵は一日です。又材料に注意しても台所用品がきつなくては何もなりません。まなびはよく洗って乾燥させること、フキンは一度使ったものは洗濯にまわすこと、食器は湯で洗って水切りかごで自然乾燥させるのが最も清潔です。食器戸棚の中にはおいがこもり湿気がひどくなりがちですアルコールを少したらしお湯でふきましょ。又ヘアードライヤーの熱風で乾燥させるのも良い方法です。  
第二にからだのリズムが乱れがちです。それは一日の気象にあまり変化がないため、からだの調子が何となく狂ってくるのです。このマイナスを生活のリズムで規則的にし、キビキビと暮すことで補いましょう。外界の変化に合わせて衣類を調節することや布団を乾燥させることも大切。ねたきり患者や乳児に皮膚の病気が目立って多くなるのがこのシーズン。湿った布団は電気ゴタツにかけて乾燥さ

### あなたの選ぶコースは？



きます。

永続勤務	就職	自家営業
曹や幹部へ昇任の道がひらけ、15年以上勤務者には終身年金が支給されます	満期除隊者は、一般会社で歓迎され、有利な条件で就職できます。	衣食住が無料のため将来の自立にそなえて、資金づくりが出来ます。

### 取得可能な免許資格

普通大型自動車運転免許	2・3種電気事業主任技術者
大型特殊自動車運転免許	構内交換設備等工事担当者
けん引運転免許	無線局免許
2・3級自動車整備士	電話級無線通信士
1・2級建築士	航空級無線通信士
測量士・測量士補	2・3級無線通信士
1・2級ボイラー技士	1・2級無線技術士
乙・丙種火薬類製造保安責任者	1・2級アマチュア無線技士
甲・乙種火薬類取扱保安責任者	電信電話級アマチュア無線技士
危険物取扱主任者	甲・乙・丙種陸上無線通信士
導火線発破技士	特殊無線技士
アセチレン溶接士	電話交換取扱者
衛生管理者	映写技術者免許
歯科技工士	栄養士
X線技士	調理士
行政書士	航空整備士

せるのも一つの方法です。又起きても湿気の蒸発を助けます。梅雨時を衣食住の少しの工夫や規則正しいキビキビした生活で健康的に過しましょう。

### 役場 事務嘱託員 (敬称略)

部落名	氏名	世帯数
岩野	半藤清三郎(一一七)	
仲島	大塚 勇助(一二三)	
釜ヶ島	佐藤 勇次(一〇二)	
浦	関 与作(三二六)	
神谷	白井 軍一(二二六)	
中島	佐藤 清一(一六)	
篠花	佐藤六三郎(二六)	
飯島	横山 武夫(五九)	
西野	山本重太郎(六七)	
中沢	番場 惣二(五〇)	
来迎寺	長谷川清治(五六八)	
朝日	郷 政市(六一)	
沢下条	長束 健三(七九)	
飯塚	渡辺 源市(三四四)	
岩田	金子屋二郎(二五二)	
不動沢	宮沢与司松(二三三)	
東谷	永井 好一(二二〇)	
西谷	浅井 作治(一七五)	
塚野山	五十嵐聡一(二二三)	
小坂	内山 平治(七四)	
菅沼	藤沢 正義(二五)	

世帯数は三月三十一日現在住民基本台帳による。

### 消費者情報

○乾電池の製造年月日 乾電池の底の部分、または胴に入っている三ケタの数字が製造年月日をあらわします。頭から二つ目までは月を、三つ目は西暦または昭和年号の末尾となっております。たとえば「09」は「09」は九月、「1」は西「1」は九月、「1」は西「1」は九月、

### 枅形峠の地蔵様



### 道ばたの神と仏 (7)

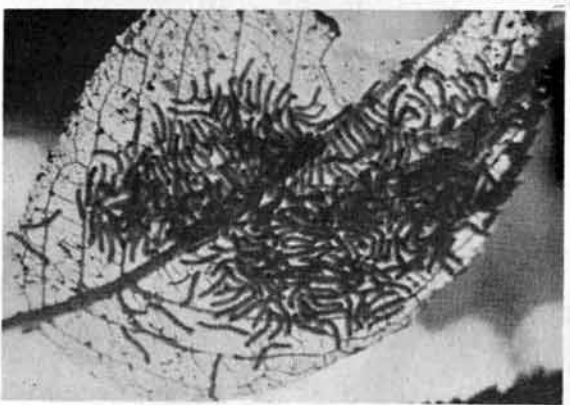
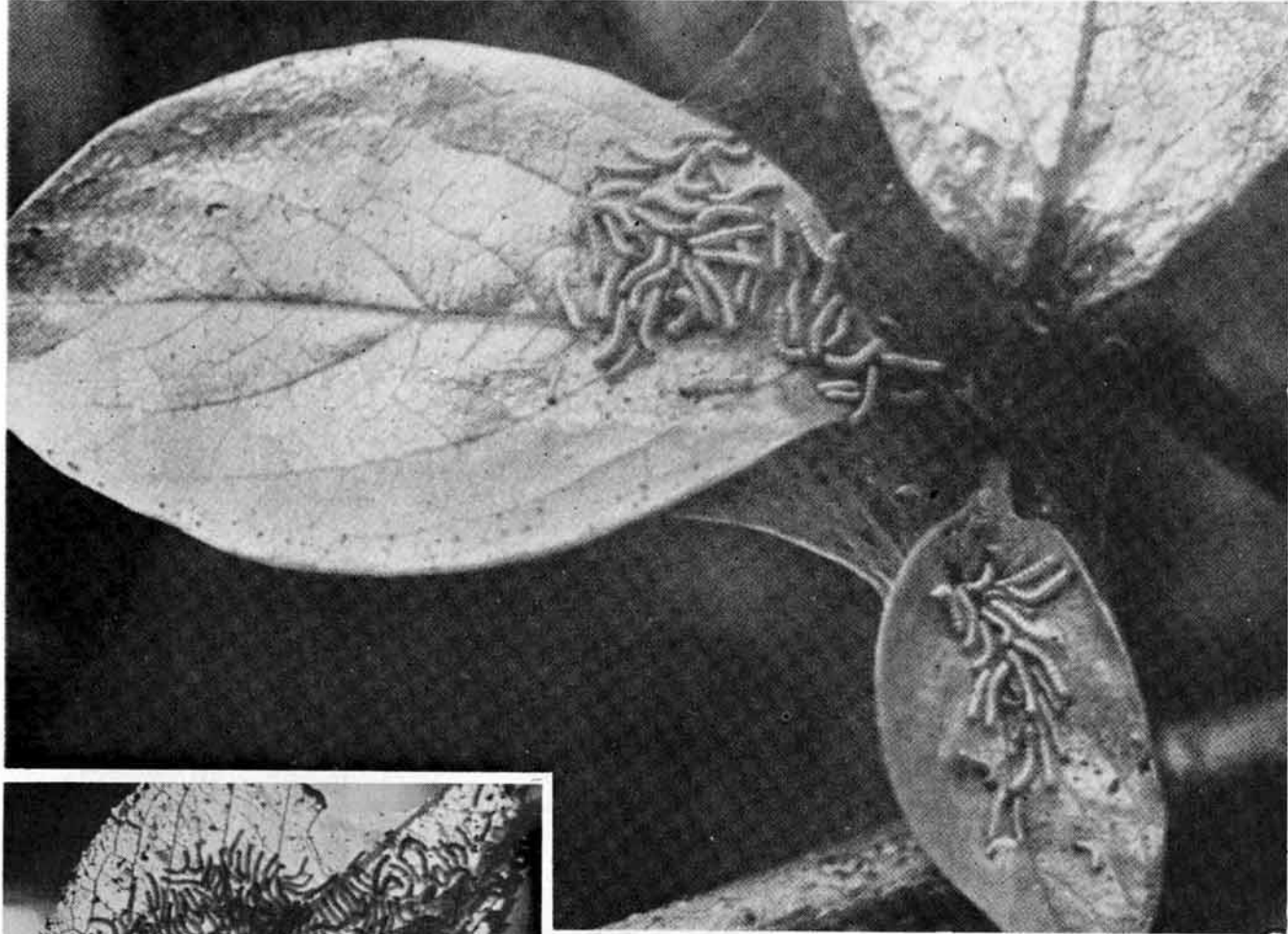
飯塚部落の南の尾根を登っていく道を、老人クラブの人々は「北国街道」と呼んでいる。この道は枅形峠を越え、高島部落を通り、再び西の尾根を登り、田代部落へ下って国道八号線の北陸街道に通ずるからである。枅形山は戦国時代に上杉謙信の部将である甘糟近江守景持の居城であった。城門前を通り過ぎ、大手の道を少し行くと、「殿様清水」へのおりの反対側に、一基の塚がある。その上に法衣をまとった僧形の地蔵様が建てられている。長い間、風雨にさらされてきた。二男で、高僧の名の高かった一

○待遇、その他詳しいことは役場総務課へお問い合わせください。



# 越路 6月 (特集号)

発行/越路町役場 (新潟県三島郡越路町) TEL 越路 (02589) 2-3111 ■ 印刷/大川印刷所



- ㊦ 2令幼虫：集団で糸をはって食いあらず
- ㊧ 小さい幼虫の食痕：葉がすけて見える

## みどり豊かな環境 づくりに協力を

# 町ぐるみで アメリカシロヒトリを 撲滅しよう

「アメリカシロヒトリ」は昭和二十八年頃から新潟県に侵入し、その後越路町にも潜入してきたので昭和四十二年より発生部を対象に薬剤一斉防除を続けてきたのですが遂年拡大し今では全町に波及することになりました。

本年は特に暖冬の異状気象等に影響して多発することが予想されますので、地域ぐるみの一斉駆除運動を展開して、みどり豊かで快適な生活環境づくりに皆様の協力をお願いいたします。第一世代の徹底駆除は第二世代の発生を根絶するものになります。

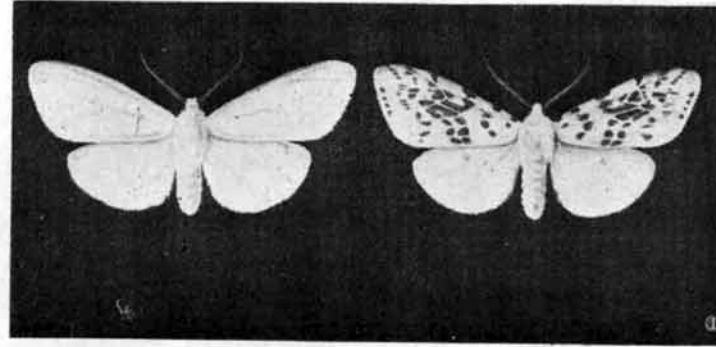
### 本虫の生態

○この虫は軒下等に蛹になって越冬し六月、八月の二回にわたり成虫(蛾)になってサクラ、フタナス、クワ、ヤナギ、ホフラ、クルミ、タモ木等の葉に産卵する。

○幼虫(毛虫)は卵からかえると分散しないで(十日〜十二日間)かたまつて糸を吐き若葉をまいてその中に巣をつくる。

### 防除の方法

○この幼虫(毛虫)は小さいうち



成虫：左メス 右オス

○幼虫はふ化後二週間くらいの間は一ヶ所の枝葉に密集して食害するため、その部分が褐色になっているので注意すれば容易に見つけることができます。

○その時期に枝葉をもぎとって新聞紙等で焼却するのが一番効果的です。

○二〜三日放置しておくと幼虫が分散しますので見つけ次第処分して下さい。

○高枝の場合は竹桿の先に鎌をつけて切り落すか又は油布に火をつけて直接巣を焼

### 巣の見つけ方

○巣の中の幼虫は最初は葉の表皮

は葉の中に群生するので、この時期に巣を除去するのが最も効果的な防除の方法であります。

○散発生のため一回の薬剤防除だけでは到底絶滅することが出来ません。

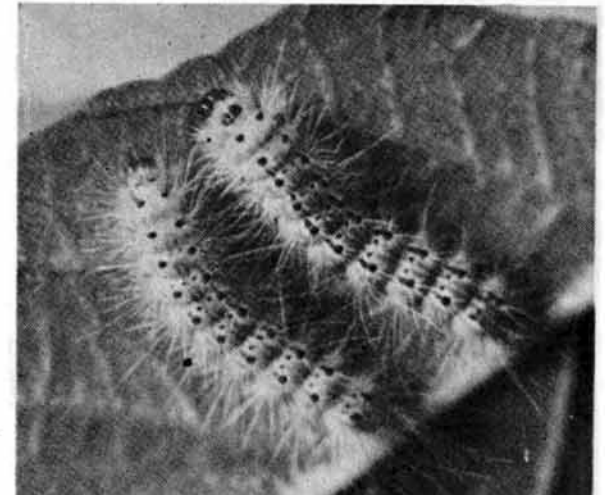
### 巣のとり方

○一度巣を見つけて処分した木でも又新しい巣が見つかることがある。これは一本の木に数ヶ所時期をかえて卵を産みつけられた為ですから半月くらいの間は見巡りが必要であります。

### 薬剤散布

○殺すのも良い方法です。

○幼虫の巣をとることが最も有効な防除法ですが、被害樹が拡範囲にわたるときや虫の発生が多い場合には薬剤散布をしますが大きな毛虫には効果が期待できません。



五令幼虫(集団をはなれて分散する、終令(七令)になると手あたり次第食害する。)

### 防除組織

- 1 隣組単位に予察員を設置する。
- 2 予察員は発生情報にもとづき区域内を見巡りして幼虫の早期発見につとめ、樹木を管理する人に駆除することを指示する。

### 一斉駆除旬間

- 第一世代 六月中旬〜七月下旬
- 第二世代 八月上旬〜八月下旬

○薬剤の種類、使用濃度は次の通りであります。

ダイブレックス乳剤1,000倍〜1,500倍

ダイブレックス粉剤20a当り 三〜四kg

スミチオン乳剤50倍〜1,000倍

ダイアジノン水和剤1,000倍〜1,500倍

- 3 予察員は見巡り期間中に発見した樹木の本数、樹種をとりまとめ農家組合長に報告する。
- 4 町は本虫の生態、防除の方法等の周知徹底をはかると共に適宜発生予察情報を通報する。
- 5 この事業実施の窓口は役場産業課、部落農家組合が担当する。
- 6 町は防除に要した費用に対し予算の範囲内で助成する。