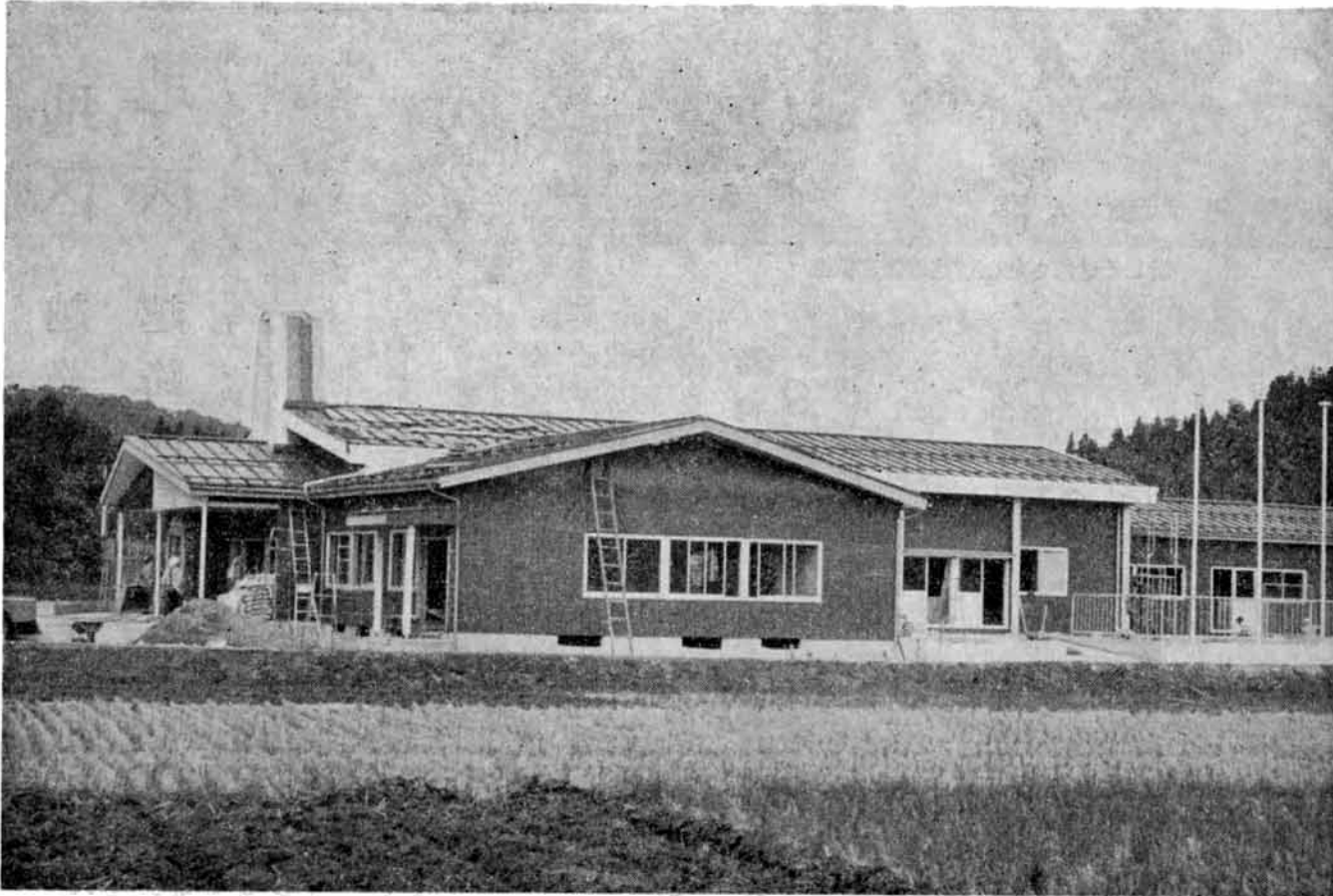




11月 (No. 80)

発行/越路町役場(新潟県三島郡越路町) TEL(来迎寺)代 300番 ■印刷/北越印刷株式会社



塚山保育所完工

9月号で紹介いたしましたように、町で最初の保育所が塚野山に誕生しました。

これから寒い冬に向っていますが、明るく広々とした保育所から元気に遊ぶ子ども達の声

が聞こえる日も間近です。

町の人口			
住民基本台帳人口(9月末日現在)			
世帯数	2,953	人口	13,727人
市内	6,674人	市内	7,053人
9月の住民移動状況			
出生数	16人	死亡数	10人
市内	6人	市内	4人
転入数	10人	転出数	6人
市内	28人	市内	13人
市内	13人	市内	8人
市内	15人	市内	5人

- ▼今月の主な内容
- ▼電話がダイヤル式に
 - ▼離農者に給付金
 - ▼児童手当認定受付中
 - ▼ガスの使用は正しく
 - ▼統計でみる町のすがた

越中で寄宿舎の寮母(または調理員)を募集

二十五才以上
五十才位までの女子
募集人員 一名

十二月一日より翌年三月三十一日まで開設される越路中学校寄宿舎の寮母(または調理員)を次のとおり募集いたします。

一、勤務時間

寮母 午後三時から
午前九時まで

(宿泊する)

調理員 午後三時から
午後八時まで

(帰宅する)

午前七時から
午前九時まで

(朝出する)

二、勤務内容

寮母 寄宿生徒

の給食調理及び身の廻り世話

調理員 寄宿生徒の給食調理

三、待遇

面談のうえ優遇いたします

※いずれも通勤手当支給

四、採用年令・性別

今月の行政苦情相談は
十一月二十二日
お気軽においでください

旧金鶏勲章叙賜一時賜金受給者に銀杯

旧金鶏勲章叙賜一時賜金受給者に対して内閣総理大臣から銀杯が贈られることになりました。

この対象となる人は、昭和十五年四月二十九日付けで金鶏勲章を授与されたことにより、一時賜金として賜金庫庫債券が支給されて現在生存中の人で、昭和三十八年四月一日以降に本人が死亡しているときはその遺族となります。

住宅金融公庫の申し込みはまだ

住宅金融公庫は、昭和四十六年の「一般個人住宅」「農山漁村住宅」の建設資金借入の申込受付期間が十一月十五日まで延長されました。貸付金の最高額も百二十万円に引き上げられましたが、計画されている方は金融公庫の代理店、又は役場土木課へ照会ください。

おしせ

おし

おし

おし

おし

職安がテレホンサービス

長岡公共職業安定所では、十一月一日から求人案内のテレホンサービスを始めています。

求人案内を知りたい方は、電話長岡(〇二五八)三五二二二三三をまわすと居ながら最新の求人情報を知ることができます。

内容

午前九時～午後一時
(一般男子向け情報)
午後一時～午後五時
(一般女子向け情報)

十一月危険物収集日程

部落名	11月	部落名	11月
野島	5日(金)	探寺島田沢谷山坂沼	17日(金)
ヶ浦	10日(水)	栗 動 野	20日(土)
岩釜	12日(金)	計	25日(木)
神中	17日(水)		30日(火)
中			7日(日)
西			
中			
米			
朝			
沢			

昭和三十九年分納税は十一月三十日までです

納期限におくれますと、延滞税がかかりますので期限内に必ず納入ください。納入は振替納税をご利用ください。

個人事業税二期分の納期限は十一月三十日です

お忘れなく最寄りの銀行郵便局又は財務事務所窓口へ納入ください。

昭和三十九年分末調整事務説明会が開かれます

今年も、源泉所得税の年末調整の実施時期が間近になってまいりましたので説明会を開催いたします。関係事業所はご出席ください。

一、日時 十一月二十六日 午後一時三十分

二、場所 越路町役場(長岡税務署より)

ネパールの子どもにBCGを使用済み切手で

信越郵便の会
では、結核におかされてるネパールの子どもを救うために「愛の古切手運動」を行っています。

これは、使用済み切手を集めて海外で換金し、その資金で日本のすぐれた結核予防薬BCGを購入し、ネパールの子供に送ろうというものです。

ネパールは、日本の百年前と同じ状態で、全人口の十二％は結核におかされ、不衛生と貧困のため平均寿命は三十七歳といわれています。結核菌者がいる家では、子供が結核性脳膜炎、粟粒結核等によって幼い生命をうばわれています。

しかし、日本から送ったBCG接種を受けた子供からは、結核が発生していません。

一人分でも多くBCGを送れるようご協力をお願いします。使用済み切手の送り方は郵便局窓口にお尋ね下さい。

信越郵便の会
では、結核におかされてるネパールの子どもを救うために「愛の古切手運動」を行っています。

これは、使用済み切手を集めて海外で換金し、その資金で日本のすぐれた結核予防薬BCGを購入し、ネパールの子供に送ろうというものです。

ネパールは、日本の百年前と同じ状態で、全人口の十二％は結核におかされ、不衛生と貧困のため平均寿命は三十七歳といわれています。結核菌者がいる家では、子供が結核性脳膜炎、粟粒結核等によって幼い生命をうばわれています。

しかし、日本から送ったBCG接種を受けた子供からは、結核が発生していません。

一人分でも多くBCGを送れるようご協力をお願いします。使用済み切手の送り方は郵便局窓口にお尋ね下さい。

市内局番

来迎寺地区 越路二局 塚山地区 越路四局

町の電話が十一月十二日(金)午後二時からダイヤル式になります。市内通話はもちろん、全国ほとんどの地域との通話もダイヤルをまわすだけで、すぐにつながります。

新しい電話番号には、市内局番がつき、電話番号が五けたになります。

市外局番

越路局 〇二五八九番

市外局番 わすだけで自動的につながるは、市外通話 ためのものですが、来迎寺局をするとき、も塚山局もいまままでと変わります。新しい局番は、どちら

も越路局〇二五八九番となります。

各家庭の電話番号も、市内局番のついた五けたの番号となり、各地区とも全面的に変わります。

市内局番は、来迎寺地区が越路二局、塚山地区が越路四局となります。

市内通話のかけ方

まず受話器を耳にあて、ツーンという発信音を確かめてから、相手の電話番号を順次続けて、ダイヤルします。

たとえば二一三〇〇番へかけるときは、二一三一一〇〇の順にダイヤルします。

また、ブザーという話中音が聞こえたときは、相手が話中のあいずです。それからいったん受話器をかけ、しばらくしてから、かけなおします。

市外通話のかけ方

ダイヤル市外通話：市内通話と同じように、受話器を耳にあて、発信音を確かめてから、相手方の市外局番、電話番号の順にダイヤルします。

離農者に給付金

十五万と三十五万の二通り

離農した人に一時金で支給される離農給付金の制度が発表されました。

支給額は、十五万と三十五万のふたつあり、給付は農業者年金基金で行なっています。

この給付を受けられる者は一定の資格条件が必要です。離農するまで、ひきつづき五年以上農業を続けてきた経営主で、二十歳以上の者に限られます。

児童手当認定受付中

通知もれの方は役場へご連絡ください

児童手当法のあらましについては前号でお知らせしましたが、役場では、来年一月一日施行にそなえて、該当する方々に通知して、十月よりいよいよ受付を開始いたしました。通知もれの方は役場係にお届け下さい。

- 一、受給資格
 - 十八歳未満の児童を三人以上養育している人。
 - (但し昭和四十七年一月一日より昭和四十八年三月までは五才未満の児童を含むものとする。)
- 二、手当額
 - 三人目以降の五才未満の児童一人につき、月三千元

その場合も一定の要件があつて農業者年金の被保険者のほか、六十歳未満で一定の経営規模をもつ経営主や農業生産法人等に譲り渡さなければならぬことになっていいます。

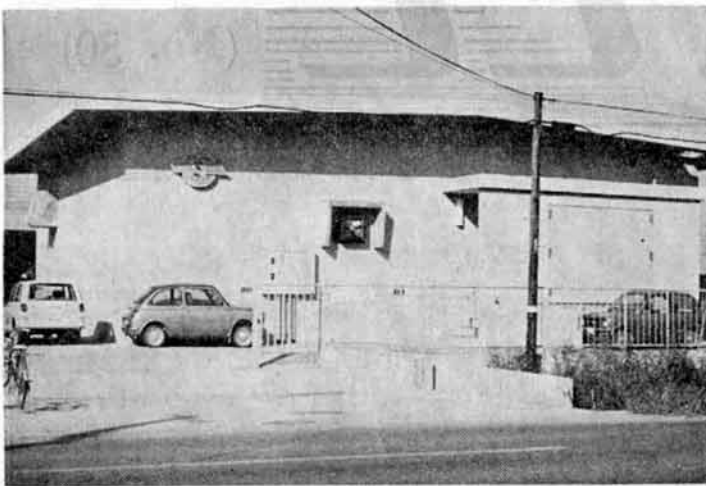
三十五万円の給付を受けられる人は

三十五万円の給付を受けられる人は、大正五年一月一日以前の生れ(昭和四十六年一月一日で五十五歳を越えた人)で、離農する一年前に一定規模以上の農業経営を行なっていた者に限られます。

それ以外の人は十五万円で支給の申請と、問い合わせは、役場内農業委員会事務局へ

おらが町の高校を育てよう

生徒募集 長岡高校 越路分校



新しく建設された越路電話交換機

ガスの使用は正しく

ガス安全使用強調
月間十一月一日～
三十日

冬期のガス需用期を迎え、暖房器具などの使用が多くなり、各ご家庭におかれてもガス中毒等の事故のないよう十分器具の点検をしてください。

ガス安全使用強調
月間十一月一日～
三十日

ガス安全使用強調
月間十一月一日～
三十日

配管工事

ガスの配管工事は、越路町ガス供給所が責任をもって行ないます。工事施工

供給所では、九千カロリーの天然ガス用の器具を斡旋しています。

予定日の十五日前までにお申し込みください。ガスもれや不審な点がありましたら、至急ガス供給所に連絡ください。

昨年には解禁早々猟銃事故が全国的に数多く発生し、当町においても大きな事故がありました。

狩猟の解禁 銃の扱いは慎重に!

- 暴発による事故、矢先不確認による事故、鉄砲の盗難や紛失事故、これらほとんどがちょっとした不注意から起きています。
- ことしの猟期こそは事故ゼロを目標に、次の事項を守ってください。
- 銃の取扱い**
 - 銃の構造をよく知る
 - 銃の携行は必ず容器等に納めておく
 - 他人の銃には絶対に手を触れない、触れさせない
 - 酒を飲んで銃を手にしない
 - 健康のすぐれないときは猟を中止する
- 銃とたまの保管**
 - 銃は堅固な保管設備に確実に施錠して格納する
 - たまは銃の格納場所以外の安全な場所に施錠して保管する
- 車の盗難にご注意**
 - 自動車やオートバイの盗難が多発しています。車の保管は、車庫か駐車場に、路上駐車をしてはならない。
 - わずかな時間の駐車でも、車から離れるときは、エンジンキーをぬき、ドアにカギをかけてください。

これだけは守りましょう

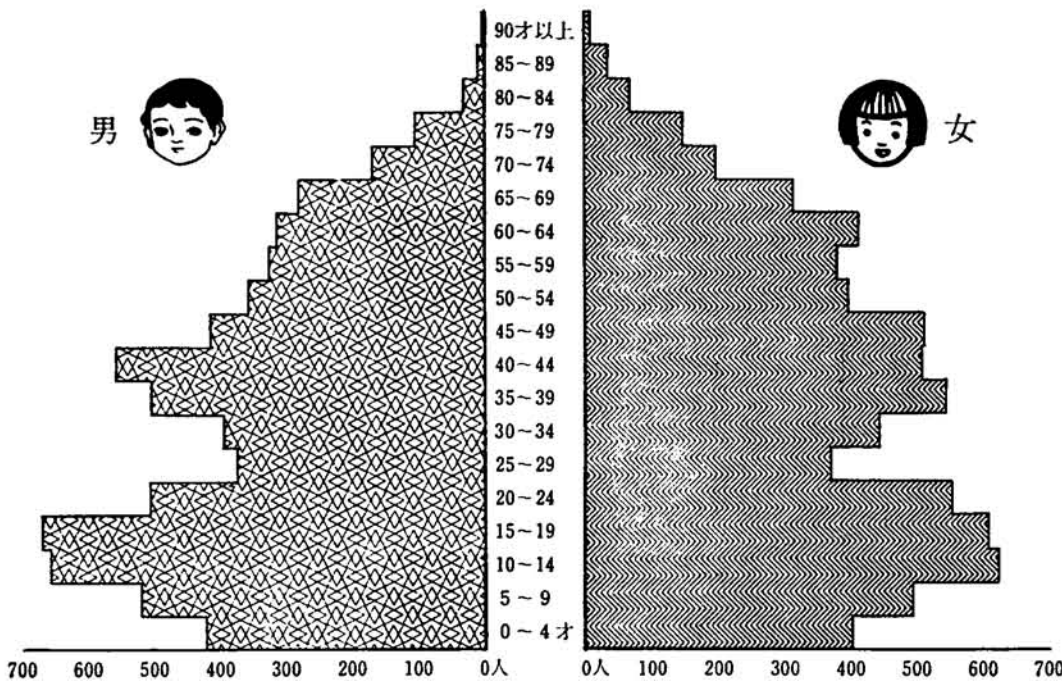
<p>ガスに合った正しい器具をお使いですか?</p> <p>●ガス器具をおまめの際は、販売店でお宅のガスに合った器具かどうかを必ずおたしかめください</p>	<p>お部屋でガス器具をお使いになるときは、換気を入をつけましょう</p>
<p>ガスは正しく燃えていますか?</p> <p>●ガスは青いはのおて燃えるよう、空気を調節していつも正しく燃やしましょう</p>	<p>浴室内でガスをお使いのときは、必ず換気扇と排気口をつけましょう</p>
<p>●ゴム管は、安全バンドでしっかり止めましょう。使わないカスゼンにはキャップをしてください。古いゴム管・ヒニール管は良質のゴム管と取りかえましょう</p>	<p>●外出のときや、おやすみ前には、カスゼンかちんとしてしまっているか、もう一度たしかめましょう</p>

都市ガスは、カローリーによって異ります。

統計でみる町のすがた

人口構造(1) 昭和45年国勢調査から

年齢階層別人口



昨年(昭和45年)の十月一日に国勢調査が実施されましたが、その集計結果がこのほどようやくまとまり、発表になりましたので、当時の内容を少しのぞいてみたいと思います。

流失してしまった
若い労働力



生まれてくる子どもが
少なくなってきた



上 この子達の仲間が
少なくなってきた
下の人口の1割が
老人人口

町の総人口は、一万三千六百七十一人となり、男女の内訳は男六千六百十二人、女七千五百九十九人となっています。この人口を年齢階層別にグラフにしたものがこの図です。ご覧いただいたと、二十代、三十代のいちばん働きの階層が少なくなっているのが目につくと思います。どういふ原因か知られていませんが、四十五年調査の二十歳から三十九歳までの人口は三千六百九十六人です。この年代の人達は十年前は十才から二十九才であったわけですから三十五年の国勢調査の十才から二十九才の人口をみてみましたら五千五百七十九人おりました、二千九百七十九人減りました。一万四、五千の人口の二千二人ですから相当の減少です。

もう一つ目につくことは、十歳前の幼児、児童が少なくなっています。これも十年前と比較してみますと、昭和三十一年から三十五年までの五年間に生まれた子どもの数は千四百六十人で人口千人当り九十一人となっています。その年によって

総人口が下がりますので、このままでは比較になりませんが、百人のうち六十五歳以上の人はどのくらいかを見てみますと、昭和三十五年が七・七人、四十年が八・三人でまだ一割に満たなかったものが四十五年が十・一人と一割をこえました。

多くなっている老人人口



寒くともあおぐ打扇を忘るるな、ご恩に四季の区別なきなり
西脇忠一

係では、みなさまからの寄稿をおまちしています。

老人クラブ紹介

明老会

会長 永井三代次
会員 六五名



浦に老人クラブが三つあるが、私共の明老会はそのなかの北部地区にある老人クラブである。会名の意味は、私共は如何に年をとっても、いつまでも明るく朗らかに生きようという老人の余生目標を表したものである。創立は、八年前の昭和三十

八年十一月十二日、孤々の声をあげた所は、元東洋大学長故井上博士の生家慈光寺である。

私共の会は、取柄といつても何もないが、強いて美点らしいところを探せば只一つ、会長を中心に役員と会員がいかたまりになっていつも和気あいあいとして歩いているという点でしよう。いつのつどいにもけが病気でない限りみんな仲良く集ってくる。

私共の会は、老人クラブの活動に必要な、教養の向上、

健康の増進、レクリエーション、地域社会との交流の、二本の柱をモットーに、次のような行事を実施している。

一、旅行会
1. 見聞を広める 2. レクリエーションとして楽しむ 3. 話し合いを通じお互い意思の疎通を図る 4. 健康の増進に役立つ等を目的として、春秋二回の会の旅行と、敬老号の旅行を実施しているが、これは会員から非常に喜ばれるばかりでなく、会の発展上からも大変有意義の行事なので、今後も続けたいと思っている。

二、講習会、座談会
老人の福祉対策、区政への認識を深める為に、町当局や浦区から、それぞれの現況について、お話をきくことにしている。

三、社会奉仕
1. 奉仕の精神を養う 2. 健康増進に役立てる 3. 共同作業を通じ融和を図る、等を目的として村の鎮守八幡宮の清掃や、各自のまわりの道路の清掃をやっている。おぢいさん、おばあさん達が鎮守様のお掃除をしている姿は、ほかから見てもほんとはほほ笑ましい、ほのぼのとする情景だね、と言ってくれる村人の声も嬉しい。

四、映画会
自分達の短所を反省したり若し人達の気持や考え方を理解する為に、年一回娯楽ものの外に老人の為になる映画を見ることにしている。そして終るとそれを材料にして座談会を持つことにしている。

五、聴聞会
私共の修養、反省の一機会として慈光寺のお取越中の一室を選び、会員が参詣して御住職の法話をきくのである。

六、慶弔
会員同志お互に、喜びも悲しみもわかちあい、はげまし合い助け合う精神で、死亡者、身障者、寝たきり病人、米寿、金婚式に該当する者に、慶弔の意を表している。

七、其他
総会一回、役員会六回以上、外に趣味の集り、関係団体との接触を計画しているが、まだ緒についたばかりなので紹介する段階には至らないのが現状である。

結び
私共の明老会はその運営も活動も、全く平凡の一語に尽きるものであるが、然し私共は決して現状に満足するものでなく、老人の頭の切換、健康の保持、経費問題、家族の理解と愛情、等をはじめ幾多の障害や難問題を克服して、会員が会に愛情を持ち、少しでも老後の生き甲斐を感じるよう、もっと積極的に運営に努力しようと同決意を固めている次第である。



道ばたの神と仏(1)

はじめに
「月日は百代の過客にして、行きかきう年もまた旅人なり……」

去年の秋、江上の破屋に蜘蛛の古巣をばらいてやや年も暮れ、……そぞろ神の物につきて心をくくるわけ、道祖神のまねきにあいて取りなつたものである。

これは、江戸時代の有名な俳人松尾芭蕉翁の旅行記「奥の細道」の書き出しである。このように昔から道祖神は、旅人の神様として、地蔵様や観音様などと共に道ばたに建てられて、旅や道ゆく人々の安全を祈り、守ってくださつたものである。

ところが、交通機関の発達、人馬から汽車に変わり、最近自動車時代となり、道路も拡張やら新設やらで、さつたものである。

「明治は遠くなりけりながら、残されている道祖神や地蔵様にカメラを向けて、歴史のひとつを眺めてみたいものである。」

江戸時代の道ばたはすっかり忘れ去られてしまった感がある。通行人が安全を祈つた道祖神や地蔵様もまた取り除かれ、昔の面かげがすっかり失われたところがある。

「明治は遠くなりけりながら、残されている道祖神や地蔵様にカメラを向けて、歴史のひとつを眺めてみたいものである。」

「明治は遠くなりけりながら、残されている道祖神や地蔵様にカメラを向けて、歴史のひとつを眺めてみたいものである。」