

# 広報 かわぐち

No.73 11月  
昭和54年

発行 新潟県川口町長 青柳 弘  
編集 川口町役場企画課  
(949-75 ☎ 025889(代)3111)

## おしらせ

### 妊産婦指導と

ミルクの支給  
11月2日(金) 1時～3時  
場所 福祉センター  
該当者に個人通知します。

### 糖尿病教室と

循環器検診事後指導  
11月7日(水) 1時福祉センター  
11月13日(火) 1時福祉センター  
該当者に個人通知、その他の方も一緒にどうぞ。

### 糖尿病教室

11月7日(水) 1時福祉センター  
11月13日(火) 1時福祉センター  
該当者に個人通知

### 胃の集団検診

11月15日(木) 文化会館  
受付 1時～1時30分  
該当者に個人通知

### 乳児・三才児検診

11月14日(水) 福祉センター  
受付 1時～1時30分  
対象 乳児 54年7月・8月生

### 保険証の検認(国保)

11月  
6日(火) 9:30～10:30 峠集会所  
11:00～3:00 木沢センター  
9日(金) 9:00～10:00 牛ヶ首分校  
10:30～11:30 竹田公民館  
1:00～3:00 荒谷連絡長宅

### インフルエンザの予防注射

5日(月) 1:30～2:00 泉水小学校  
8日(木) 1:30～2:00 田麦山小学校  
2:30～3:00 木沢小学校  
12日(月) 1:30～2:00 川口中学校  
19日(月) 1:30～2:00 川口小学校  
20日(火) 1:30～2:00 泉水小学校  
27日(火) 1:30～2:00 川口中学校  
29日(木) 1:30～2:00 田麦山小学校  
2:30～3:00 木沢小学校

### テレホンサービス

情報日	テーマ
1～5日	石油製品の価格動向
5～8日	消費生活相談事例
8～12日	身近かなしみ抜き方法
12～15日	ガス湯わかし器の上手な買い方と使い方
15～19日	消費生活相談事例
19～22日	石油製品の価格動向
22～26日	電気毛布の上手な使い方
26～29日	消費生活相談事例
29～30日	県基準が定められた単位価格表示

—ダイヤルしましょう—  
0252-67-7000—  
今すぐ役立つ消費者情報  
「ハイ県くらしのダイヤルです」

### 消費生活情報

### 効率よく郵便を 利用するために

郵便は、私達の生活に欠くことのできない通信方法の一つとなっています。効率よく郵便を利用するためには  
①ハガキ 表の1/2(下半分)までは通信文に利用できます。これを超えるとは定形外料金となります。  
②小包 大きさは最小と最大の制限があります。  
最小：長さ一四cm  
幅 九cm以上のもの  
最大：長さ一m以下、長さと同の厚みが合計一五m以下  
で、重さ六kg以下のもの  
そのほか、切手の張り忘れ、重量違反など料金不足の時は、受取人が不足料金と手数料を取られますので注意しましょう。また転居した時、転居届を出すとは転居後一年までは新居地に転送されます。

### お年玉つき 年賀はがき

意匠  
寄附金つき年賀はがき (21円)  
(意匠) 木目込人形  
(刷色) 黄味だいたい  
寄附金なし年賀はがき (20円)  
(意匠) なまはげ  
(刷色) 赤

発売日  
11月5日(月曜日)  
郵便局又は最寄りの郵便切手類売りさばき所で、お早目にお買いもめください。

川口郵便局





### 役場庁舎の概要

位置 大字川口1,974番地26

敷地 4,218㎡

庁舎の構造

鉄筋、鉄骨コンクリート造り

3階建

建物面積

庁舎棟 1F 563.15㎡

2F 555.07㎡

3F 555.07㎡

塔屋 71.00㎡

計 1,744.29㎡

車庫棟 1F 183.00㎡

2F 183.00㎡

計 366.00㎡

設備 非常放送、自動火災報知、議場録音拡声装置、防災行政無線、電々公社孤立無線、報知用サイレン、冷暖房空調設備、電話自動交換機、ガス供給遠隔監視装置

庁舎の内部  
三階議場の正面



ください。

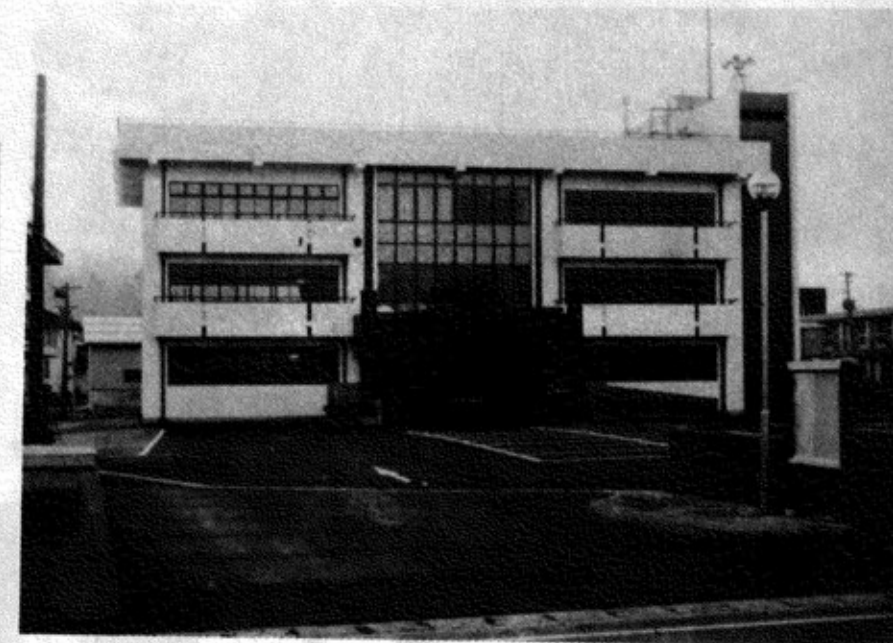
庁舎の内部は、一般事務室が一階と二階、会議室を二階と三階におき、正面入口のホール脇に町民課を配置して対話室を設けましたので、一般来庁者の方の大かたの用はここで済ませることができるようになっています。  
また、これまで別事務所であった企業課と教育委員会が、これを機会にすべて新庁舎で業務をすることになりました。これによって、狭かった駐車場や会議室の不足が解消でき、住民の方へのサービスも向上できるものと思えますから、ご用の方は気軽にこ来庁

全業務を同じ庁舎で

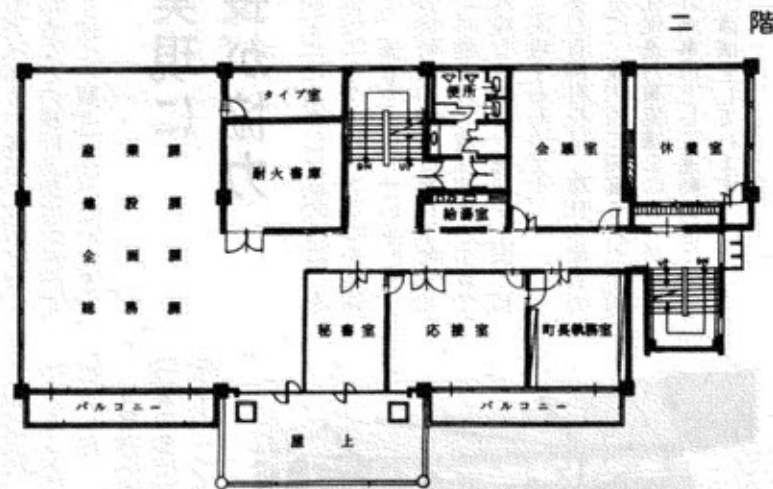
# 町づくりの中核となる 役場庁舎が落成



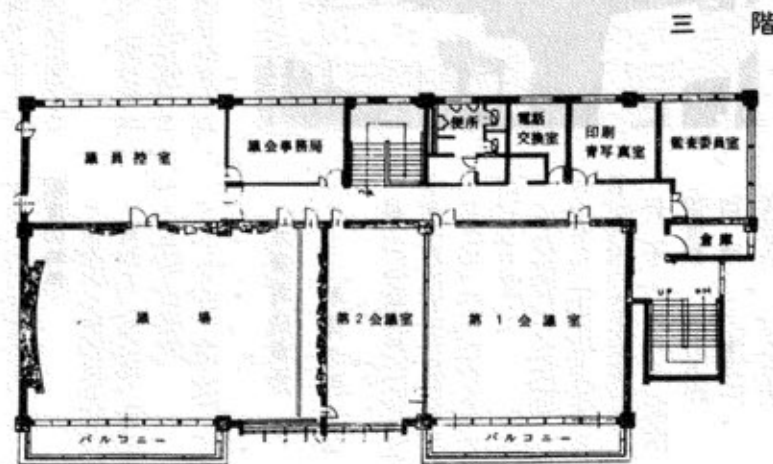
正面入口



庁舎の全景



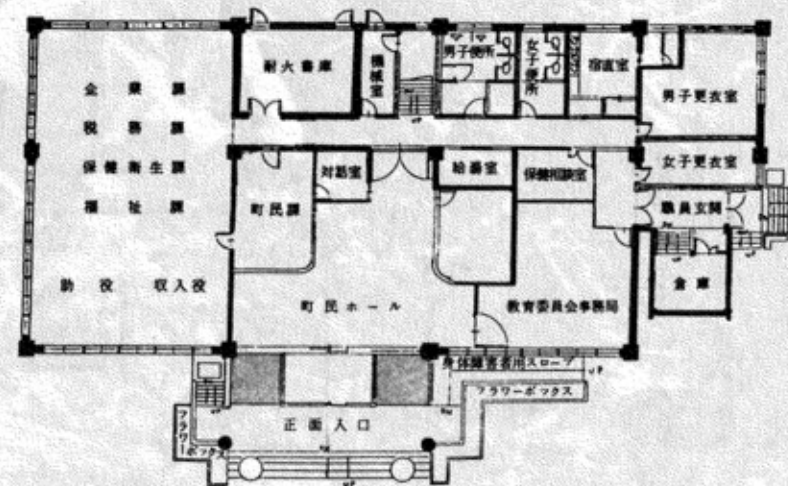
二階



三階

### 役場庁舎見取図

一階



車庫棟

車庫も完成

役場の車庫は、庁舎裏手の町道わきに建てられました。スクールバスや庁用車を格納するものですが、冬の路面除雪等を考えて位置が決まりました。この車庫は、鉄骨づくりの二階建て、二階部分は倉庫として使うことになっています。

昨年十一月から工事を進めていた役場庁舎が、このほど完成して引越しも終り、新しい庁舎での業務が十月二十九日からはじまりました。  
新しい庁舎は、農協会館前に建設され、約四千二百平方メートルの敷地に、鉄筋、鉄骨コンクリート造り

三階建の庁舎と車庫で、これまでの旧庁舎に比較して二倍以上の面積となりました。  
昨年秋工事に着手後、急激に建設費が値上りしたことから判断すると、早く庁舎建設に踏み切ったことが、建設費の面で大きな節減となっています。

### 新庁舎で業務開始



### 運動公園づくり

## 造成工事急ピッチ



川口の定住対策事業は全国から注目されている

町が新しい町づくりの大きな核として取組んでいる運動公園の建設は、いまその工事が急ピッチで進められています。先ほど起工式があったばかりの現地は、大きな重機で大量の土量を動かす、着手の雑木林がすでに様相を一変して、新しくスポーツ施設に生まれ変わろうとしています。

工事は、降雪前に造成をして、野球場やグラウンドの仕上げは来年の計画で作業が進められているものです。野外スポーツ施設の建設には、文部省などの補助金制度があつて多くはこの制度で作っています。

いずれも補助率が低く、また人口などによって補助の対象となる施設の面積が定められているため、大きな施設を作ると多額の町負担が必要となつていきます。それに比べ、川口町が今回導入した定住促進対策事業としての運動公園は、国庫補助五十パーセント、県補助二十パーセントで大変有利になっているわけです。

### 相川三に生活改善センター

相川三に、生活改善センターができることになり、先ほど着工されました。

同部落は十八世帯で、集会所設置の要望が強く、定住促進対策事業の一つとして計画されました。

センターは、同部落の中心部に木造二階建ての八十一平方メートル、研修室、会議室、調理室が設けられることになっていきます。敷地は、百二十五平方メートルを地元が寄附したものです。

### 倒産防止共済制度の活用を

この共済制度は、企業の連鎖倒産を防止するため、中小企業者の方が、あらかじめ掛金を積み立てて、相互に救済（共済金の貸付）するための制度です。

- 掛金の十倍以内を貸付け
- 無利子、無担保、無保証人
- 税法上の特典
- くわしくは、商工会へどうぞ

### 産業育成資金

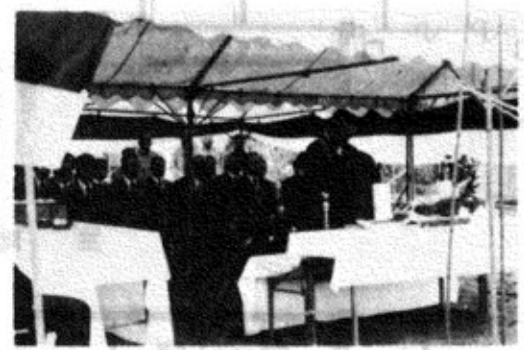
#### 利率の引上げ

最近の金融情勢に対応して、地方産業育成資金の貸付利率が十月一日から、〇・五パーセント引上げになりました。

これは川口町に住所または営業所を有し、半年以上営業している者が利用できる資金です。

- 利率 年六・二五%
- 限度額 三百万円
- 期間 二年以内
- 保証人 一人以上
- 申込場所 川口町商工会

### 定住事業起工式



## 定住制度の実現に青柳町長が協力

この農村地域定住促進対策事業の制度は、今年から農林水産省が取り上げて発足したのですが、この制度実現の陰には、青柳町長の大きな協力が秘められています。農林水産部農政企画課長の武政邦夫氏が、新潟県に赴任する前の農林水産省時代に、この制度を提案して生みの親といわれています。青柳町長は武政氏に協力して、農林水産省はもろろんのこと、大蔵省や国会議員関係者の間を走りまわって説得し、この制度の実現にこぎつけたものです。

起工式に出席した武政氏は、あいさつの中でこのいきさつを披露して、謝意を表明していました。青柳町長の働きは農林水産省で高く評価され、農林関係の予算で大規模なスポーツ施設が全国で初めて実現するものです。また青柳町長は、農林水産省の招きで、金沢市で開催された全国定住促進対策協議会において、優良計画事例として運動公園についての講演をしています。

## にぎやかに農業まつり



### 秋の味好評だった野菜市

菜の即売はまたたく間に売り切れるといふありさま。植木市も終日にぎわいをみせて、秋の長雨にたたられた農家もこの日はかりは嬉しい一日となりました。

### 優良農家を表彰

- 水稲部門 コシヒカリ多収穫共進会 最優秀賞 大形 小見 好一 優秀賞 中山 佐藤 雅美

### 泳ぐ宝石 錦鯉の品評会



- 優良賞 岩出原 岡村 憲助
- 下村 覚張 和夫
- 牛ヶ島 保科 友一
- 岩出原 岡村 和明
- 米作り研究奨励賞 岩出原農業研究クラブ
- 園芸特産部門 園芸奨励賞 スイカ出荷組合
- 技術奨励賞 キノコ生産組合
- 経営改善奨励賞 相川集団転作組合
- 畜産部門 経営奨励賞 中新田 岡村 一夫
- 木沢 星野 弘
- 上質豚出荷賞 小和北 関口 敏夫
- 養蚕部門 高効率桑園共進会 最優秀賞 下村 覚張 健吉

- 優秀賞 竹田 渡辺 万吉
- 田中 桜井 重義
- 農業青年部門 川口町農業青年クラブ
- 農業青年新婚部門 川口 阿部 吉光・美智子

農業振興まつりの協賛行事である錦鯉品評会は、先月十九日福祉センターの前庭で開かれました。生産者自慢の好物が約二百点出品されて、泳ぐ宝石の美を競い、見る人の足をくぎづけにしています。

- 総合優勝 六部 宮 寅二
- 最優秀賞 一部 宮 政一
- 一等賞 二部 小林 孝
- 二部 宮 精治
- 三部 森山 茂一
- 四部 星野 国樹
- 五部 宮 信治
- 六部 宮 信治

## 夜間の交通事故に気をつけましょう

一日ごとに日が短くなり、夜の時間が長くなります。そのため、薄暮時の交通事故、特に歩行者、自転車の被害事故が増えます。これは、視力や視界が悪くなるのに、歩行者や運転者が昼と同じ注意と方法で行動する為です。

- まずスピードは控え目に。
- 歩行者は、車の直前直後の道路横断や急な飛び出しをやめよう。
- 歩行者と自転車は、電灯、夜光反射材などで安全の工夫を。

## 秋の交通安全運動



教育委員長に

### 広井松雄氏が就任



教育委員会では、委員の一部改選にともなう後任の委員長に、広井松雄氏(相川一、50才)を選任しました。教育委員は任期四年の委員五人のうち、毎年一人または二人を改

選するシステムになっており、今回任期の満了した丸山省三氏の後任の委員に広井氏が九月定例議会で承認され、その後の教育委員会の互選で委員長に選ばれたものです。広井氏は議会議員を四期つとめ、常任委員長、副議長、監査委員などを歴任しています。

### 山吉喜作氏 固定資産評価審査委員に



固定資産評価審査委員会委員に、山吉喜作氏(川口一、53才)が選任されました。この委員会は、土地、家屋など固定資産の評価について異議申立

があったときに、評価が適正かどうかを審査する機関で、地方税法の規定によって設置されており、この委員は農業委員、教育委員などと同時に、非常勤の特別職に就いています。

### 山田彦作氏 人権擁護委員に就任



中新田の山田彦作さんが、法務大臣から人権擁護委員の委嘱を受け、就任しました。

人権擁護委員は、国民に保障されている基本的権利をまもり、自由人権思想の普及と高揚をはかるためにおかれているもので、川口には、前から委嘱をうけている村山道電さんと山田さんの二人になりました。次の問題などでお困りの方は、気軽に委員の自宅へ相談におでか

してください。相談は無料で、内容が他にもれることは絶対ありません。相談の対象となる問題  
私的制裁、人身売買、村八分、教育をうける権利の侵犯、強制住居離脱虐待、差別待遇、生活権の侵犯、その他困っている問題  
村山 道電 (☎二七三三) 大字中山二八〇番地  
山田 彦作 (☎二六三三八) 大字西川口三三七一番地

### サークル紹介

#### レクリエーションサークル ひまわり

ひまわり(渡辺清作会長)は、昨年九月発足して花の咲きかけたサークル。

会員四十人のうち六割が女性、それも二十才から四十五才と変化に富んでいる。子供連れで参加する人もあるというから楽しい。レクリエーション、フォークダンス、社交ダンスにそれぞれ種目



#### 11月の作業停電

11月7日(水) 9時~11時 八郎場、外の坂  
11月20日(火) 9時~11時 和南津

#### 訂正とおわび

前号の記事の中で、短歌づくりにはげむ星野熊太郎さんが、最初につくった歌をのせたところ、字たらずとなり、ご注意をいただきました。次のように訂正しておわびいたします。  
山峡の春の出湯へほねやすめ  
老いたる妻といたわりあいつ

## 秋の全国火災 予防運動

11月26日~12月2日

秋の火災予防運動が、今年も全国いっせいに実施されます。十月中旬までにおける小千谷市川口町衛生消防組合管内の火災の動向は、火災件数二十五件とほぼ例年並みで、その詳細は別表の通



りとなっています。この内、人命、財産等に及ぼす影響の一番大きい建物火災について原因を分類してみますと、相変らず石油風呂カマド、石油コンロなど生活必需品からの出火が多く、日々の生活の慣れから出るわずかな気のゆるみをつかれて惨事が起

これは当地区のみではなく、ここ数年来全国的な傾向として住宅火災の割合が極めて多くなってお

### 助産費など 給付額を改善の 期

町では、国民健康保険条例を改正して、国保加入者の助産費と葬祭費の給付額を引き上げすることになりました。この条例は九月定例議会で議決され、諸物価の上昇等を考慮して助産費については二万円、葬祭費については一万円を加算して給付

の充実をするようになったもので、新しい給付額は

助産費 八万円  
葬祭費 四万円  
で十二月一日以降の出産と死亡について適用されます。

損害額 千円	車 その他	林野 火災	建物火災		区分 市町
			全焼	部分焼	
17,353	3	7	全焼 3	部分焼 9	小千谷市
			全焼 1	部分焼 1	川口町
1,723		1			

#### 暖房器具は大丈夫か

プロパンガスに異常はないかなど各家庭、事業所においては、この運動を契機にもう一度火の元を点検し、悲惨な火災を起こさぬよう万全の体制をとっておきましょう。

#### 重点目標

- (一) 幼児・老人・身体不自由者等の焼死防止対策の徹底
- (二) 防火管理体制の確立
- (三) 地域ぐるみの自主防火防災体制づくりの推進
- その他

#### 救急車を配備

小千谷地域消防署では、貝の沢に建設中の川口出張所に配備する新型の救急車を導入しました。この救急車は、財団法人全国消防協会から寄贈されたもので、冷暖房をはじめ第一級の設備を備えた立派なものです。川口町における救急車の利用は、消防署の調べによると、本年四月から九月末までの半年間で、出動が四十九件、搬送人員も同じく四十九人にのぼっています。

新しい救急車の配備によって、広域化に伴う救急業務も一段と充実し、また来たるべき高速時代を



新しい救急車

より確実な対応が可能となりました。

- 配備した救急車の仕様
- 車種 トヨタハイエース
- 乗車定員 八人
- 総排気量 一、八〇〇cc
- 主な装備品
- エアコンディショナー
- 加湿流量計付酸素吸入装置
- 最新式ストレッチャー
- 救命器具一式

#### 善意の人

- ◎未広荘に
- 冷蔵庫 田麦山 桜井藤一郎
- ◎社会福祉事業に
- 四、一〇〇円 (田麦山小大正十一年一士卒卒業同窓会残金)
- 田麦山 笹崎寅市他
- 六、〇〇〇円
- 小千谷市 おちや画廊
- 自転車三台
- 湯之谷村橋自転車商会





**進出企業紹介**

町に置き、切もちを主体としてめん類をはじめライスヌードル、米菓を製造する食品メーカーです。川口工場は中山地内にあり、四

**進出企業紹介**

**めん類と米菓を**

**越後製菓川口工場**

越後製菓(株)が本町に進出し、十月から操業が開始されました。

越後製菓(株)は、本社を長岡市泉町に置き、切もちを主体としてめん類をはじめライスヌードル、米菓を製造する食品メーカーです。川口工場は中山地内にあり、四

写真は、同工場で作業する女性

先月宮崎県で開催された国民体育大会に、川上新一君(川口一正二さん長男、21才)が県代表として出場、体操競技で活躍しました。

川上君は、川口中学のときから体操が得意で、小出高校体操部で頭角をあらわし、現在は中京大学体育学部の四年生です。国体出場も今回で三度目のベテ



**宮崎国体で活躍**  
**川上新一君**  
**体操競技**

ラン。小出高校三年で三重国体少年組に出場して、県チームは総合四位に入賞、昨年も長野国体成年組に参加して入賞をはたしました。今年の国体県予選では、成年組の総合一位を獲得して県代表に選



つり輪の演技をする川上君

**各地でスポーツ**

**秋空のした**

**公民館活動もさかん**



グループで出発

町民ウォークラリーは、初めての試みとして実施され、久しぶりに晴れあがった秋空のしたで、約五十人が参加しました。

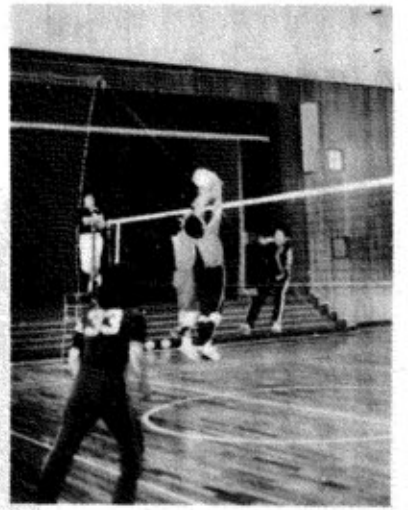
この競技は、目印をたよりに歩くのが目的で、途中に設けられた

**秋の陽のなかで**  
**ウォークラリー**

町民バレーボール大会は、若者を中心に中学生から壮年まで参加する混成チームで、地区館対抗となりました。

参加したのは六チームで、スポーツの日にふさわしく参加することと意義をみつけて、楽しみながら和気あいあいのうちにゲームをすすめて、東部地区館が優勝をさげりました。

一位 東部地区館チーム  
二位 泉水地区館チーム  
三位 西川口地区館チーム



**町民バレー大会**

**郡中学スポーツ**  
**大会 新人戦**



郡内中学校の新人スポーツ大会が、郡内各校を会場に開催されました。

川口中学校は庭球大会の会場となつて、各校の選手が張り切ってプレーをしていました。

川口中学校選手の成績は、次のとおりです。

庭球	男子 団体 二位	小林 次行
	個人 三位	丸山 峰一
卓球	女子 団体 三位	目黒 秀樹
	個人 三位	目黒 誠
陸上競技	男子 二位	中沢 誠
	女子 二位	桜井 栄子
	一年一位	中沢 誠
	二年一位	目黒 秀樹
	二年四位	丸山 峰一
	一年一位	小川 正樹
	一年一位	丸山 峰一
	一位	小見子谷子
	三位	岡村 都
	三位	堀沢 秀之
	五位	真島 欽一
	六位	荒川 由美
	一位	川口中男子

**お母さんの似顔絵**  
**コンクール入賞者**



入選

星野 雅美 木沢保育所 六才  
星野 和夫 木沢小学校 二年  
角張喜代子 田麦山小学校 四年  
佳作  
関 真由美 西川口保育所 五才  
原 千佳子 川口小学校 一年  
森山 進 田麦山小学校 四年  
応募作品は、郵便局のホールに展示させていただきました。

川口郵便局

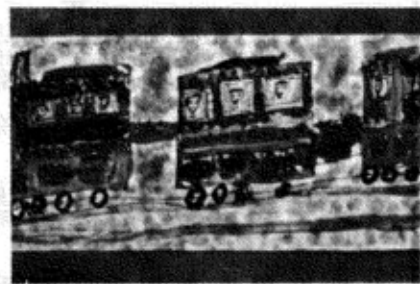
**遠来の白鳥に**  
**茶ガラを送る**

水原町のひょう湖に飛来する白鳥にエサを送ろうと、老人クラブが茶ガラとシイナ集めに懸命です。

この運動に民間工場なども協力をしてきていますが、老人クラブでは、一般家庭に協力を呼びかけています。

茶ガラとシイナは、よく乾燥して袋に詰めるだけでよく、地区老人クラブ会員が年間をとおして集めています。

**私の作品**



国枝なお子 泉水小2年

中京大教授の愛弟子である川上君は、やはりオリンピックで活躍した同大学出身の笠松選手と一緒に練習を続けており、今後の成長が期待されるところです。

**文集白寿の友**

**老人クラブが発行**

老人クラブ連合会が、かねて計画していた文集づくりの作業がこのほど終り、「白寿の友」と名付けられて発行されました。

これは老人たちが原稿を持ち寄り、編集から校正まで自分たちの手でやって、このたび発行にこぎつけたもので、全会員の家庭に配布して喜ばれています。



木沢小六年 星野 憲司



これは、色のなかまのおべんきょうのとき

やったものです。

わたしは、おきやくさんをたくさん見た、赤い汽車にしようと思いましたが、赤い汽車にしようと思いません。

パレットに赤いなかまの色をたくさん作るのが、とてもむずかしかったです。タンポではんこのようにしてポンポンとたいて、空をぬったのが、とてもおもしろかったです。



西川口保育所 少女のろうとしてるに麒麟



星野 憲司