

人口の動き

10月末現在

| | |
|-----|------------|
| 人口 | 6,802 (+7) |
| 男 | 3,307 (+6) |
| 女 | 3,495 (+1) |
| 世帯数 | 1,545 (+2) |
| () | 内は前月比 |

広報かわぐち

No.52 12月号

発行人 川口町公民館長 清 保科
編集人 川上 敏夫



11月19日 川口中学校において

文化祭

十一月三日を中心にして町文化祭が行なわれました。福祉センターでは菊花展をはじめ老人クラブの作品展、天保年間の茶臼などの民俗資料展、保育所・小中学校の作品展が行なわれ、川口中学校では芸能祭りが華やかに開催されました。芸能まつりには各地区の特色を生



かした民謡や踊りが出され、中でも西川口の越中おはら節、町青年団による川合神社縁起、今年初出演の民謡同好会など例年にない新しい工夫がされました。年々盛んになる文化活動は、失われつつあるものを取り戻す傾向にあります。よき伝統を是非復活させたいものです。なお、この文化祭に地区館長さんをはじめ多くの皆さんのご協力をいただきました。紙上をかりて深く感謝申し上げます。

球技大会

十一月六日川口中学校で町民球技大会(卓球・排球)が開かれ、終日熱戦が展開された。卓球は地区別対抗と個人戦。排球は男子六人制、女子九人制のリーグ戦。寒い日であったが、



選手は汗ビッシュヨリで奮戦。なかでも今年初めてバレーに、ママさんチームが参加し話題を呼んだ。学生や青年に負けじとコート狭しと動き、その健闘はすばらしかった。

文化の秋

東部老人クラブ 奉仕活動

長い冬の準備のために遊歩道(東部)の桜並木の雪囲い作業を東部の老人クラブのみなさんがして下さいました。また青年団の団員のみなさん



が道路の整備に協力し、将来桜花らんまんのながめをながめながら散歩をたのしむことが出来る日も近いことでしょう。老人クラブと青年団のみなさんに心から感謝申し上げます。

52年度 陸・海・空自衛隊生徒募集

自衛隊生徒は4年間で3曹に進級するだけでなく、高校卒の資格を取ることができます。

- ◎応募資格
15才以上17才未満の日本国籍を有する男子で中学校を53年3月に卒業する見込みの者及びそれ以前に卒業した者
- ◎待遇
初任給 75,700円
衣・食・住・医は無料、各種諸手当支給
- ◎受付
52.11.1~52.12.23
- ◎1次試験 53.1.5

詳しいことは役場総務課又は自衛隊新潟地方連絡部長岡出張所(TEL 0258-33-0256)にお問い合わせ下さい。

星野町長急逝

される

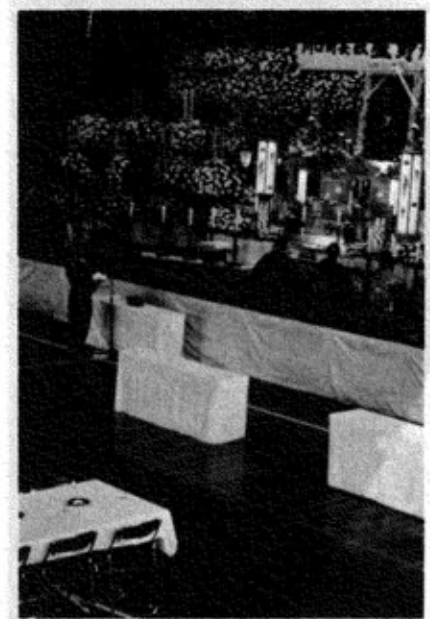
去る十一月十一日、心筋こうそくで倒れ県立小出病院に入院加療
医師の粋をつくしましたが、遂に同月十三日午前八時十二分に永眠
されました。ここに謹んでご冥福をお祈りいたします。



町では町議会と協議の上、十一月十九日、川口中学校に於いて町
葬を営むことと決定し、葬儀委員長に町長職務代理者岡村賢吾助役、
葬儀副委員長に江島啓議
会議長が決まりました。
十一月十九日午前十一時
川口中学校体育館では多
数の参列者をおむかえし
て、葬儀はしめやかにと
り行なわれました。以下
葬儀委員長の追悼のこと
ばの全文を掲載いたしま
す。

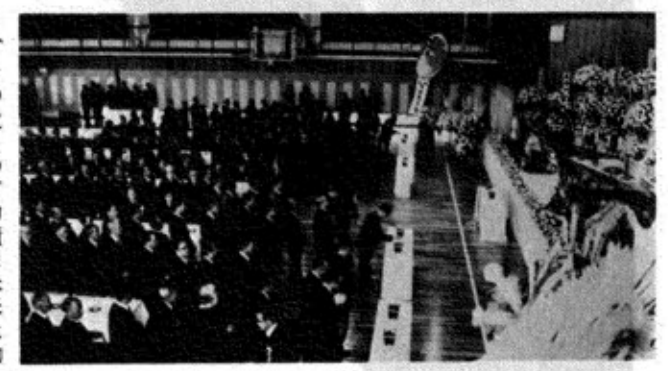
追悼のことば

本日ここに、新潟県知事殿をは
じめ国会議員、県議会議員の諸先
生方並びに県関係各位、市町村
長、各界の代表の皆様方多数のご
来臨を賜り、川口町長故星野輝政
氏の町葬を町民の皆様とともに執
り行うにあたり謹んで追悼のこと
ばを申し上げます。生者必滅の理
とは申しながら、このたびの突如
のご逝去は何たる非情な運命であ
りましょうか、痛恨限りなく断腸
の思いであり、わが川口町にとり
その失うところがあまりにも大き
く悲しみに堪えません。
あなたは、明治43年5月10日川
口町に生を享け、英明の誉れ高く
つとに志を公共におかれ、あの戦
中戦後の動乱期において、川口村
商工会長として商工業の振興に尽
され、迎えられて昭和33年、本町
の教育長となり教育進展の基礎を
確立し、更に昭和38年には助役に
推されて町政の枢機に参画せられ
その卓越した識見と非凡な才能は
愈々衆人の矚目するところとなり
昭和42年5月与望を担って統緒代



表者川口町長の重職に就任された
のであります。じ来今日まで実に
十有余年にわたるあなたには政治理
念でありました調和と均衡のとれ
た活力ある人門性豊かな福祉町の
実現に向って自らを厳しく律し、
明快俊敏の資をもって町民の要望
にこたえ、生活関連道路の整備改
良をはじめ教育施設、社会福祉施
設、生活環境の整備拡充、産業振
興など各般の施策を積極的に推進
し、実に仕事に対する火のような
情熱と文字どおり粉骨砕身の奉仕
を続けられ、今日他に誇るべき行
政水準の高いわが町を築き上げて
くれました。しかるに突如として
病魔のおかすところとなり百方至
らざるなき看護と治療の効も空し
く呼べどもかえらぬ黄泉の客とな
られましたことは、まことに千秋
痛惜の極みであり、ただただ世の
無情を嘆ずるほかありません。し
かしながら、内に豪毅の気を抱き、
信念に生きられたあなたの生涯は
濁世に清流を思わしめるものがあ
り、その数々の功績は未来永劫
にわたり町民の讃仰の的となり実
に千載不朽のものがあると信じて
疑われないものであります。私共は
あなたのご遺志を悲しみのなかへ
埋もれることなく、あなたのご遺
志を私共の意志として希望として
町政発展のため一層の努力をいた
してまい
ることをこ
にお誓い申
上げます。
町長さん、
今やあなた
は私共と幽
明境を異に
し、その温
容に接する
すべもなく、

ご遺族から
百万円寄贈



ただあなたの在世中の偉大な業績
と高い人徳とに対し敬意と感謝の
誠を捧げ、只管にご冥福をお祈り
申し上げる次第でございます。願
わくば泉下に安らかに眠り給うあ
なたのみ魂が、とこしえにご遺族
を守り、わが町に限りなき発展と
平和を給わらんことを。ここに町
葬の儀にあたり、謹んで哀悼の意
を表わし、み魂の安らかなご昇天
をお祈りいたし追悼のことばとい
たします。
昭和五十二年十一月十九日
葬儀委員長
川口町長職務代理者
川口町助役 岡村 賢吾

褒賞条例に基づき

町政功労者を表彰

この制度は町の政治、経済、文
化、社会の各般にわたり、町政の
振興に尽くされた方並びに衆人の
模範となるべき方又は町の行政に
積極的に協力された方々を表彰す
るもので、制度施行四回目になり
ます。
なお、表彰状の授与に先立ち、
十年以上町長の職にあつて町政進
展に多大な貢献をされている星野
町長が、町褒賞条例第二条第二項
の規定により、川口町名の表彰を
受けられたことが披露されました。

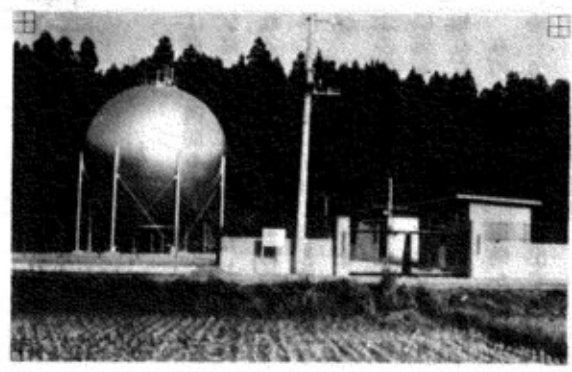


菊花薫る文化の日(十一月三日)
役場議場において町政功労者各位
に対し、町褒賞条例に基づく表彰
状が星野町長から授与されました。

- 今回表彰を受けられた方は次のと
おりです。
- (自治功労)
 - 江島 啓
 - 山崎 良治
 - 星野喜勇平
 - 小見 昇司
 - 綱 直太郎
 - 公民館運営審議委員及び社会教育
委員十八年以上出勤 小西登久二
 - (産業振興功労)
 - 川口郷森林組合役員三十年以上出勤
大淵鉄太郎
 - (社会福祉功労)
 - 里親として児童の養育を三十年以
上継続 古田島徳治

球型ガスホルダー 竣工

牛ヶ島地内の県道
ぞえに、昭和五十二
年度事業として、四
月に発注いたしまし
た球型ガスホルダー
が、十月二十四日通
産局の完成検査を受
け完工の運びとなり
ました。ホルダーの
容量としては七千立
方米であり、町の総
貯蔵能力は既設ホル
ダーと併せて七千七
百五拾立方米となり
ます。最近ガス源の



枯渇に伴い情勢のひっ迫が想定さ
れ、需要家の皆様からもガスの節
約をお願いしなければならぬ時
代となりました。こうしたきびし
いときにおいて、町の貯蔵力の増
強は、今後安定供給に大きく役立
つものと思えます。建設現場は上
越線の車窓からよく見えますし、
テレメーター等近代技術を導入し
た施設でありますので、ご希望者
の見学を歓迎いたします。
「効率のよい使用を」

石油ストーブには

自動消火装置を

つけなければなりません

町火災予防条例により、本年九
月一日から移動式の石油ストーブ
にはすべて地震等震動があつた場
合は自動的に消火する装置、又は
自動的に燃料の供給を停止する装
置を設けたものでなければ、使用
することができなくなりましたの
で御注意下さい。

◆ガスのムダをなくす実用例◆

お部屋の温度は適温に?暖房器具

◎消火・点火はこまめに
冬期間の快適温度は、約一六℃
二〇℃といわれています。適温と
いっても人によって個人差はあり
ますが、普通、居間は一八℃
二〇℃、寝室が一六℃、子供部屋や
お年寄りの部屋は二〇℃
二二℃
ぐらいが適温とされています。と
ころが、部屋を温めるとき、つい
ついストーブをつけ放しにして、
暑いくらいだと思いがちでもそ
のまま火を消さず、室温を上げず
ぎていくというケースがよくみら
れます。ガスストーブは、消火や
点火が簡単にできるのが特徴です。
部屋に温度計をさげて目安にし、
こまめにつけたり消したりしたい

◎保温の効果も考えて
暖房器具は、窓側に置くのが効果
的です。暖気がエアカーテンの役
目をし、窓からの冷気をふきあげ
て、室内の空気の対流がうまくお
こなわれます。そのほか、床にカー
ペットを敷いたり、窓に厚手の
カーテンをかけて冷気の侵入を防
ぐようにしましょう。カーテンは、
ヒゲをたつぷりとすると、熱の層が
できて保温効果も上がります。

便利なガスを、
正しく、安全に、

参観交代本陣利用の経緯

中 林 宗 衛

参観交代の場合、各大名は、その時期、通行路、一行の人数等、それぞれ一定の規格が定められていた(緊急の際は多少の変動があったにしても)が、ここでは、三國街道川口宿本陣に於いての次の例を取上げてみよう。
文政八百年(一八二五)五月十八日御休(昼)
長岡藩主牧野備前守(七万四千石)
先ず、飛脚が次の通達を持って来る。

江戸迄一週間を要したのであろう。なお、記録には無いが、この先触れと同時に大名宿札を馬の背につけて各本陣に配布したと思われるが、江戸までの全宿札を一時に運ぶのは不可能で、先触れ飛脚と共に何回かに分けて届けたものかも知れない。
右の通達に対し、宿側から通行約一カ月前に請書を差出す。
相場請書覚
一金巻両二付米巻石式斗

高校PTA申し合わせ事項

川口町高校PTA連絡会では、最近における高校生を中心とする非行問題のひん発により、保護者として、その現状について認識を深め、高校生の健全育成と非行防止に共通して対処するためには家庭ではどうしたらよいか。地域社会や学校ではどうあつてほしいか。について研究協議を重ね、次の申し合わせを行いました。
御本陣中
四月 池守茂右家門
休泊駅々 堤 九八郎
五月十七日泊 六日市駅
五月十八日泊 川口駅
五月十八日泊 浦佐駅
五月十九日泊 塩沢駅
五月十九日泊 三俣駅
(先々御休泊付略ス)
右の速度で進行したとしたり、

- 同 大豆巻石五斗
- 泊旅籠 銭式百九拾文
- 昼旅籠 九拾五文
- 泊旅籠 馬 五百八拾文
- 同 馬 百九拾文
- 馬杏 巻束 拾式文
- 葛葉 巻貫 八拾五文
- 刈大豆 武拾五文
- 巻束 武拾五文
- 粉糖 巻斗 七拾五文
- 荒糖 巻斗 式拾文
- 水油 巻斗 四百六十文
- 酒 巻升 百五十文
- 塩 巻升 四拾文
- 大豆 巻升 三拾文 (つづく)

◎ 外泊

許可しない(泊めさせない)

◎ 喫煙

タバコを吸っていたのを見つけたらその場で注意する

◎ 子どもの部屋

常に個室の状態をつかむ

友だちの集りにも適度の監督をする

◎ たまり場

たまり場をつくらせない。みつけたら通報する(警察等に)

◎ 子どもの生活行動について

「無関心」「放任」になるな

十時までとする

青少年の補導が増加

町内居住少年等の非行が最近激増しており、なかでも児童・生徒による万引やシンナー類の乱用などの非行が目立ち、極めて憂慮される状態にあります。
このようなことから、町では児童・生徒を中心とする健全育成、非行防止対策を展開しているところであり、この対策の効果をあげるためには、家庭の理解と協力が何より大切で、保護者の日ごろの適切な指導を期待しています。

つきあう友達に留意して、非行のきざしがみえたら落着いて原因を確かめる。
学校との連絡
する休みの有無やクラブ活動

親自身の軽率な行動やふしだらな生活態度が不良化の原因となることがあるので、きついたときは卒直に反省し改める必要がある。

ひとときの親子の対話明るい家庭

◇ 日常生活のはづれ

親子の対話を努めて多くし、対話を通じて生活態度や考え方ははづれし、常時適切に助言や指導を行う。

◇ 居室の状況に留意

子供の個室が非行の温床となるケースが多いので、適宜状況をはづれするとか、友人の集まりにも適度の監督を行う。

◇ 生活のきまり

夜間外出や外泊について、放任していることが非行に結びつくことから、一定の制限をもうける必要がある。

◇ 友達関係に留意

友達からの影響による言動の変化がみられる場合が多いので、

町内居住少年等の非行状況

(昭和52年1月～9月まで)

(資料 小千谷警察署)

1. 刑法犯等

| 補導数 | 罪種別 | | | | | | 左の学職別 | | | | | 前年同期比 | |
|-----|-----|----|-----|-----|-------|-------|-------|-----|-----|-------|----|-------|----|
| | 粗暴犯 | 窃盗 | 知能犯 | 風俗犯 | シンナー類 | 乱用その他 | 小学生 | 中学生 | 高校生 | その他生徒 | 計 | | |
| 19 | 13 | | | | 6 | | 1 | 13 | 2 | 1 | 17 | 2 | 17 |

2. ぐ犯不良行為等

| 補導数 | 行為別 | | | | | | | 左の学職別 | | | | | 前年同期比 | |
|-----|-----|----|----|-------|--------|----|----|-------|-----|-----|-----|-----|-------|-------|
| | けんか | 家出 | 怠学 | 金銭らんび | 不純異性交遊 | 飲酒 | 喫煙 | 夜遊び | その他 | 小学生 | 中学生 | 高校生 | | その他生徒 |
| 83 | | 1 | 1 | | 3 | 36 | 4 | 36 | 2 | 3 | 2 | 28 | 2 | 35 |
| | | | | | | | | | | 45 | 3 | 48 | 48 | 35 |

税務の窓から

サラリーマンと年末調整

十二月はサラリーマンにとって年末調整の月です。
サラリーマンのほとんどの方は、毎月の給料から所得税を差し引かれています。この税額は、あくまでもその月々の給料について計算されたものです。そこで一年分の所得に対する税額を正しく計算するため、ことし最後の給与の支払いを受けるとき、①年の中途での出生、結婚、就職など扶養親族等の増減、②一年間に支払った生命保険料や損害保険料、③住宅取得控除として税務署から通知のあった金額……などがいっしょに精算されます。
年末調整の結果、それまでに差し引かれた税額が年税額に比べて多くなっている場合は税金が戻り、逆に少ない場合は納めることになります。
大部分のサラリーマンは、この年末調整によって、ことし一年間の納税が完了し、改めて確定申告をする必要はありません。しかし災害や盗難にあつた人、多額の医療費を支払った人などは、確定申告によって税金の還付を受けることができます。
なお、給与の年取額が一千万円を超える人、給与所得及び退職所得以外の各種の所得金額の合計額が二十万円を超える人、二ヶ所以上から給与を受けている場合で一定の要件にあたる人などは、確定申告をしなければなりません。確定申告の期間は二月十六日から三月十五日までです。

年末・年始のご贈答用に たばこをどうぞ

町内の小売店から売り渡されるたばこが減っています。町の大切な財源となるたばこ消費税の増収にご協力下さい。
税務課

善意の人

- ▽ 老人福祉事業に
一万円 川口四 佐藤 キン
- ▽ マットレス二枚 川口一 津端 清
- ▽ 町内小学校に
洋傘 一〇〇本 経済同好会

★便利な振替納税を

所得税の便利な納税方法として振替納税制度があります。この制度を利用しますと、電気料や水道料などと同じように、銀行などの預金口座から自動的に納税することができ、納税の手数が省けます。振替納税を利用しようとする方は、「預貯金口座振替依頼書」と、

「納付書送付依頼書」を、預金口座のある金融機関又は税務所に提出してください。

小包は12月15日までに

例年十一月月中旬から年末にかけては、贈答用的小包を中心に大量の小包が差し出されます。
郵便局では、この大量の小包を処理するため、アルバイトの方を雇ったり臨時の局舎や輸送便などを増やしておりますが、年末おしせまってから差し出されますと、年賀郵便の処理とも重なり、年内の配達もむずかしくなります。そこで小包をより早くお届けするため、次のことにご協力をお願いします。
★小包は十二月十五日までに
小包は遅くとも十二月十五日までに差し出してください。特に、お歳暮などをデパートや商店に発送を依頼する場合には早めに注文するようにしてください。
★荷造りなどにもご注意ください
大量の小包の中には、包装が破れてあて先がわからなくなったり、身がとび出したりするものがあります。荷造りは「別表(三ページ)」のようにしっかりと包装をしてください。また、小包を迷子にしないために郵便番号・あて名等は、正しいものをはっきりとお書きください。