

町の人口(8月末)
世帯数 1,576(+6)
人口
男 3,409(+19)
女 3,555(+12)
計 6,964(+31)
()は7月末との比較

広報かわぐち

No. 11

発行所 川口町公民館
印刷所 山勝堂印刷所



豊かな 明るい

老後の生活を 築くために

福祉国家建設が大きくとりあげられ、社会福祉事業関係法令の整備がはかられるとともに、その内容の充実、強化の施策が着々と進められている。

老人福祉対策については特にそ

の重要性が認識され、老令人口の増加にともない老人問題はもはや老人だけでなく社会全体の問題として取り上げ家族制度の変革、平均寿命と人口老令、産業構造の改革と老人就業等山積する問題を解決してゆかなければならない。

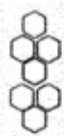
核家族、いわゆる夫婦単位とする家族で、未成年者だけが夫婦の扶養となつている傾向が目立っている。こゝにも大きな問題が考えられる。

よく孤独は、老人最大の悲劇であるといわれている。事実孤独は心身を極度にむしばむものでありやゝもすると悲劇への危険性をはらんでいる。

急激に変貌する現代社会において、老人福祉に対する国の施策のおよばない分野を地域住民が協力して補うという責務を強く感ずる。永年にわたって社会の発展のためにつくされて来た老人の方々の偉業があったればこそこゝにちの文化的生活が営まれるのであるから老人を敬愛し、その長寿を祝うとともに豊かに明るい生活ができるように努めなければならぬ。

そのためには、老人の方々と接する機会を多くつくり心を慰め、精神的にも安定を与えるように考慮すべきだと考える。

またそのことが私達自身の老後に対する自覚となるであろうことを確信する。



あなたの場合は、 どうですか 川口町貯蓄推進委員会

町貯蓄推進委員会では、町内一般家庭の貯蓄の実態、貯蓄に関する考え方などについてアンケート調査を実施しました。

以下このアンケートの回答を集約したものです。あなたの場合とくらべてみて下さい。

問一、家計簿をつけていますか。
1 つけている。 一八・八
2 つけていない。 三九・五
3 つけたりつけなかったりしている。 三三・二
問二、家計簿をつけない理由
1 めんどくさい。 四一・二
2 つけても、つけないと同じだから。 五〇・〇
問三、家計簿をつけてよかったと。
1 無駄使いをしているのがよくわかった。 二五・九
2 お金を計画的に使うようになった。 一四・八
○家計簿を記帳すると無駄使いが少なくなり、お金を計画的に使うようになります。あなたの財産づくりの第一歩として、ぜひ家計簿を記帳するようお進めします。

アンケートによると家計簿をつけてよかったので今後も続けようという答が四十八パーセント



資料の千円未満の欄数は四捨五入

町貯蓄推進委員会では、町内一般家庭の貯蓄の実態、貯蓄に関する考え方などについてアンケート調査を実施しました。

以下このアンケートの回答を集約したものです。あなたの場合とくらべてみて下さい。

問四、子供の小さい月額はどれくらいですか。
1 小学生低学年、平均七〇〇円 最高二、〇〇〇円
2 小学生高学年、平均七〇〇円 最高四、〇〇〇円
3 中学生、平均一、三〇〇円 最高八、〇〇〇円
4 高校生、平均二、三〇〇円 最高五、〇〇〇円
問五、お宅ではどのような貯蓄もっていますか。
1 生命保険、簡易保険、生命共済 二五・八
2 農協預貯金 二一・一
3 郵便預貯金 一八・九
4 銀行預貯金 一四・五
問六、現在の貯蓄額はどれくらいですか。
平均百万円、最高千万円
問七、貯蓄の目標額はどれくらいですか。
平均五百五十万円、最高三千万円

問八、貯蓄をしている理由は。
1 病気や、不時の災害に備えて 三五・四
2 子供の教育費、結婚資金にためるため 一九・六
3 土地、家屋の購入、新築、修理のため 一五・三
問九、貯蓄はどんな方法でしていますか。
1 余裕があったとき、五五・三
2 毎月定額を貯蓄する。二三・七
3 毎月貯蓄するが額はさまざまでない。 一七・一
問十、貯蓄をするためにどんな心がけていますか。
1 無駄をはぶいて節約する。 二七・四
2 臨時収入はできるだけ貯蓄する。 三三・三
3 きまった額を天引きする。 一七・九
4 内職などで収入をふやして貯蓄する。 一四・五
問十一、この一年間に貯蓄を引き出したか。
1 引き出した。 六九・七
2 引き出さない。 七・九
問十二、引き出したお金の使途は。
1 自動車、家具などの物品購入 三三・七
2 病気、不時の災害に 一八・三
3 土地、家屋の購入、修理、新築に。 一八・三
4 子供の教育費、結婚費用に 一六・三
5 納税のため 一〇・六
問十三、物価の値上りは貯蓄にどのようにひびいているかと思



貯蓄は人間の根性をつくる

か。

1 貯蓄する額が減った。三五・五
2 貯蓄する額は変わらない。 二二・四
3 貯蓄ができなくなった。 一八・四
問十四、次のような貯蓄優遇策をご存知ですか。
1 少額貯蓄利子非課税(マル優制度) 三三・三
2 少額国債特別非課税 一〇・八
3 無回答 四〇・九
問十五、借金についてどんな考えをもっていますか。
1 借金はしない方がよいが、時にはむをえない。 三六・九
2 借金は上手に活用する。 二八・九
3 借金はどんな場合でもしない方がよい。 一八・四
以上のような結果となりました。なお紙面の都合により回答されたい、その他を略しましたので百パーセントになりませんでした。ご了承下さい。

この調査実施にあたり多数の方々からご協力をいただきましたこととお礼申し上げます。

軽自動車検査猶予期日一覧表

届出年月日	猶予期日	届出年月日	猶予期日
41年12月31日以前	48年10月31日	46年4月1日～6月30日	10月31日
42年1月1日～12月31日	11月30日	46年7月1日～9月30日	11月30日
43年1月1日～7月31日	12月31日	46年10月1日～11月30日	12月31日
43年8月1日～12月31日	49年1月31日	46年12月1日～47年2月29日	50年1月31日
44年1月1日～4月30日	2月28日	47年3月1日～4月30日	2月28日
44年5月1日～8月31日	3月31日	47年5月1日～7月31日	3月31日
44年9月1日～12月31日	4月30日	47年8月1日～10月31日	4月30日
45年1月1日～3月31日	5月31日	47年11月1日～48年1月31日	5月31日
45年4月1日～6月30日	6月30日	48年2月1日～4月30日	6月30日
45年7月1日～9月30日	7月31日	48年5月1日～6月30日	7月31日
45年10月1日～12月31日	8月31日	48年7月1日～8月31日	8月31日
46年1月1日～3月31日	9月30日	48年9月1日～9月30日	9月30日

軽自動車に車検制度

十月一日から

四十八年十月一日から軽自動車にも車検制度が実施されます。これは、軽自動車の性能向上、道路網の整備充実による高速走行の増加などにより、その安全性の向上が、いっそう要請されることにも、公害防止の観点からの

規制強化が強く要請され、軽自動車にも車検を実施し、安全性の確保と、公害防止の強化がはかられたものである。

車検の実施内容

軽自動車に車両検査を義務づけ、有効な検査標、および車両番号標を表示しなければ運行の用に供してはならない。

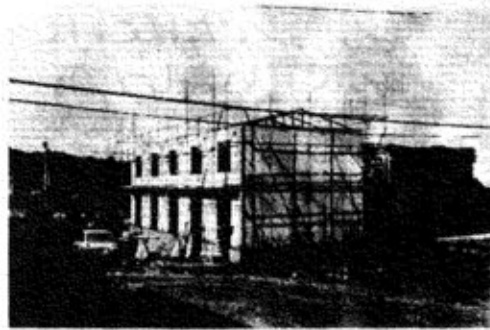
車検事務は運輸大臣の認可を受けて設立された軽自動車検査協会が行なう。

軽自動車の有効期間

商業車も乗用者も一律に二年間とする。

猶予期間 別表

たしかめて
また たしかめて
ハイ 横断



大島団地内に建設を急いでいた町営住宅が近く完成いたします。この工事は敷地造成を六月に完成させ、七月から建物も吉田工業株式が工事を進めておりますが、十月中旬に完成の予定です。

町営住宅が完成します
入居者募集十月下旬の予定

総事業費は一、一四七万円、この財源は国からの補助金四四二万円、起債三七〇万円が見込まれております。建物は簡易耐火構造二階建五戸建一棟であります。建物内には一階台所、食堂、浴室、二階は大畳一間、三畳半一間でガス水道施設が備わり、床面積は四六一・一七㎡であります。

入居者の募集は、家賃を決定しだいたい行ないますが十月下旬に公募し十一月から入居できる予定です。町営住宅大島団地はこの建物が完成すると現在の二十五戸と合わせ三十戸の団地となります。



統計調査にご協力を

10月1日住宅統計調査
11月1日漁業センサス

五年ごとにおこなわれる国の指定統計として住宅統計(川口三、相川二、荒屋地区が該当)と、鯉の養殖事業体、河川漁業組合員を対象とした第五次の漁業センサスの調査が実施されます。それぞれ調査区ごとに調査員が世帯を訪問し調査票の作成について説明しますのでご協力ください。

(企画課)

合同行政相談所開設

行政官庁では、行政相談制度の一層の発展と行政運営に寄与するため、来る十月十四日から二十日までを全国一斉に行政相談週間と定めましたので、町もその趣旨に添って、次により合同行政相談所を開設します。

恩給、年金、労働保険、登記、交通、農地の転用あるいは国鉄、電々公社等役所の仕事についてお困りの方は、相談の内容は秘密でありますし、料金もいりませんので是非お気軽にお出で下さい。

十月十七日、一時半から四時まで
川口町総合福祉センター相談担当者
行政相談員、人権よう護委員、心配ごと相談委員 他

大字女ヶ島部落は、四十年間にわたって建物の火災がなく、これは、地域住民一人一人が防火について特段の注意と努力を続けた結果であることが認められ、去る八月二十二日川口中学校において実施された

た町消防団秋季総合演習で町長表彰を受けました。火災の恐ろしさは云うまでもありません。また

最近、大きな課題とされてきたものの中で、近隣関係ということばが出ています。おとしりの方々が、楽しく生きがいのある生活をするためには家の中に止らず、隣近所の方々と心のふれあいが求められていることを強く感じさせられています。

祝長寿

90才以上の元気な皆さん。



老人福祉法が制定されてからとして十周年。「生きがいのある老後」とは、どのようなことだろう。福祉といふことは、いまは言葉のように聞かれるが、その味は巾広く、つきるところを知らない。

老人福祉にかかる制度や対策は、一步一步前進の方向をみせているが、前進するたびに新たな問題が出てくる。

去る八月二十三日、川口中学校で開かれた福祉大会でも、この問題に関する意見が出された。

その中でも、国民年金の受給額の増額、老人がいつでも、だれでも入れる医療・養護施設、ひとり暮らしの老人対策等どれ一つはすすことのできない問題ではないだろうか。

町では、九月十五日敬老の日を祝し、福祉センターで敬老会を開催、三百五十人余のおとしりの方が参加された。年々健康な姿で参加される方がふえていることは、本当に喜ばしい限りである。

ここで、町のおとしりの方々の数についてあげてみると、つきのとおりである。

●六〇才以上 一、〇五五人
●七〇才以上

地区	人数
和南津地区	四五人
中山地区	四九人
川口地区	七三人
西川口地区	一〇八人
泉水地区	八二人
田山地区	七九人
木沢地区	三六人
計	四七二人

●九〇才以上

①下村 喜多村スマ 九〇才
②西倉 関 タカ 九〇才
③武道窪 阿部 ハナ 九〇才
④相川二 井浦治郎作 九二才
⑤大形 桜井 チヨ 九〇才 (写真参照)



町の老人福祉対策

現在町で実施している老人福祉対策事業は次のとおりである。

- 一、ねたきり老人対策として家庭奉仕員の派遣、特殊寝台の貸与、六五才以上のねたきり老人の医療費の助成。
- 二、老人の病気の早期発見と治療のため老人健康診査、精密診査、ねたきり老人の訪問診査の実施。
- 三、老人クラブ助成事業。
- 四、老人白内障手術費支
- 五、老人福祉大会への助成。
- 六、老人の不安解消のため、老人福祉相談員の設置。
- 七、養護老人ホーム及び特別養護老人ホームへの入所。
- 八、老人福祉対策はこれか
- 九、老人福祉対策はこれか
- 十、老人福祉対策はこれか

北陸地方建設局長より表彰

先月の広報で「歩道橋を掃除する三少女」として紹介した川口小学校の児童に、去る八月二十八日北陸地方建設局長から「道路の愛護精神をたたえる」表彰状と賞品の伝達式が行われた。

学校では、始業式の席上で学校長から「私自身も三人が歩道橋を掃除していることを知らなかった。ほんとうにありがとう。四年間という長い間よくがんばりましたね。」

これからも、その気持をたいせつにしてください。」と三人の善行に対し感謝と励ましの言葉をかけ、全校児童に賞状と賞品の披露が行われた。

↑左から網さ人、中林さん、栗原さん

歩道橋の三少女

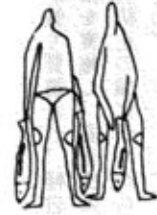
全珠連検定・三段に合格

おめでと、上村恵子さん

川口町上村正雄氏(町議会議員)取った。先生も熱心なばかりでは長女、恵子さんは長岡商業高校三年の学生。昭和四十八年五月の全国珠算教育連盟主催、文部省後援の第一一五回全国珠算検定試験において、みごと三段に合格した。この検定試験は最高を八段とし、初段から八段まで同一問題によって実施され得点によって合格の段位がきまるきびしく難しいものである。乗算・除算・見取算・伝票算の四科目と、応用計算・暗算・開法の三科目から選択二科目、計六科目について、各科目とも初段は八十点、二段九十点、三段百点、四段百十点、最高の八段は百五十点とらなければ合格できない。恵子さんは六科目全部百点以上とって目標の三段に合格した。彼女は小学四年生のとき川口ソロバノ塾に入り佐藤先生から指導を受け六年生のとき既に二級の資格を



人はそれぞれ環境は違う。恵子さんの場合恵まれた環境に育った。而し努力と積極性、根性がなかったら今日の喜びは得られなかったであろう。



川口町火災予防条例について

その一

「火災予防条例」をご存知でしょうか。この条例は火を使用する設備の位置、構造管理の基準及び指定数量未達の危険物の貯蔵、取扱いの基準、並びに火災に関する警報発令中の火の使用制限などを定め、川口町における火災予防に必要な事項が定められておりますので、その内容を要約してお知らせします。

1. 公衆の出入りする場所の指定 (防火対象物)
 - (1) 公会堂、集合場、遊技場、料理店、飲食業、サービス業を営む店舗、旅館、学校、診療所、福祉センター、集落開発センター、寺院、工場、作



2. 火を使用する設備の位置、構造及び管理に関する事項
 - (1) 火を使用する設備は正常燃焼に必要な空気を取り入れることができ、避難の支障とならない位置に設ける。
 - (2) 火を使用する設備の燃料タンクの構造は容量区分に応じた板厚とし、自動容量覚知装置、通気管等を設ける。
 - (3) ストープ等の煙突、煙道で可燃性の壁、床、天井等を貫通する部分、小屋裏、天井裏で接続する場合は容易に離脱せず容易に掃除ができ、火粉を飛散するおそれのある場合は飛散防止装置を設ける。
 - 3. 火を使用する器具の取扱いに関する事項
 - (1) 液体燃料を使用する器具は地震等により容易に可燃物が落下しない場所で使用し、あふれた燃料を受ける皿を設ける。

モシ、モシ、たばこは 地元で買ひましよう。

町内の小売店からたばこを買うことにより、たばこ消費税として専売公社から、二十本入り一箱で十五円二十二銭の割合で町の収入になります。

昭和四十七年度において、約一千五百万五千円のたばこ消費税が納入されました。この額は、個人町民税に近い額であり町財政に大きな役割を果たしております。

しかし、このたばこ消費税は、買った小売店の所在する市町村に納付されることになっており、これから出稼期になりますと、一ヶ月当り平均四十万円も少なくなりま

町外に、出稼や通勤される方は、できるだけ町内のたばこ小売店から買うようにして、たばこ消費税の増収にご協力ください。(税務課)

一円足りなければ 何んにも買えない

近頃の一円玉不足は、大きな問題になりつつあるとか、スーパーではつり銭の一円が、銀行では両替の一円がなくて困っているそうである。



大蔵省では一円玉の発行を増加しているのになお不足するのはなぜだろう。

皆さんが一円を大切にしないからである。一円玉の落ちていたのを見つけても拾う人はなく、またいで行ってしまおう。

一円、五円、十円のバラ銭はかさばって財布が重くなるため、貯金箱に入れたり、机の引出しの隅に投げ込んだままにする。

スーパーで買物をすると一円単位までつり銭をもらう。都会では一円安ければ、電車やバスで安い店まで行くとか、その一円も、またいだり、タンスの奥にしまいいんだままにしたりでは、なにも安い商品を買うこともない。

一円を大切に、上手に活用してはじめて「かしい消費者」になり、貯蓄の第一歩も一円から始まる。

あなたの貯金箱、机の引出し、タンスをさがしてみ下さい。忘れられた一円玉がたくさんあるはずですよ。

ことわざにもあります「一円を笑う者は、一円に泣く」と。

豆(法律)

共かせぎで住宅を取得したときの贈与税関係

共かせぎの夫婦が資金を出し合せて住宅を取得したとき、その不動産登記の名義を夫の名義にするとなれば、妻から夫への贈与となり、贈与税がかかります。(親子、兄弟でも同じことです)

このようなときには、それぞれ出した資金の額に応じた共有の登記をすれば、贈与になりません。たとえば、夫が三〇〇万円、妻が二〇〇万円を出して五〇〇万円の住宅を新築したときは、夫の持分を五分の三、妻の持分を五分の二とした共有の登記をすれば贈与税はかかりません。



- (2) 移動式のストープは地震等の場合は、自動的に消火し、又は自動的に燃料の供給を停止する装置を設け、使用中に移動したり、本来の目的以外に使用しないこと。
- (3) 火を使用する器具の周囲は常に整理清掃し、使用した状態で放置しない。
- (4) 安全装置は、みだりに取りはずしたり、不適合のものを取りかえたりせず、器具に接続する金属以外の管は、その器具に応じた長さとする。
- (5) 器具は故障、破損したものは使用せず、点火の前に燃料漏がないことを確認する。
- (6) 火鉢にあたっては、底部に通熱のための空間を設けるか、砂等を入れ、置いたつにあつては、火入容器を金属以外の不燃材料で造った台上で使用する。

4. 火の使用制限に関する事項
 - (1) 劇場、集会場等に危険物は持ち込まない。又、たき火をする場合は消火準備、その他火災予防に必要な措置を講じること。
 - (2) 枯草等を放置した空地の所有者は、当該物件の除去など火災予防に必要な措置を講じること。
 - (3) 熔接作業を行なう場合は、火花の飛散を防止し、作業現場に吸殻容器を設け、その場所以外で喫煙しない。
 - (4) 火災に関する警報の発令中は、山林、原野の火入れ、煙火、屋外でのたき火をしないこと。又、引火性、爆発性の物品、可燃物附近での喫煙をしないこと。

貸出し防犯ブザーの活用を

小千谷警察署 最近婦女子ねらう犯罪が非常に多くなっています。こうした女性の敵「チカン等」の敵「チカン等」を防止するため、貸出し用「防犯ブザー」を備え付けました。夜間の通勤・通学・帰宅・外出等には是非利用



して下さい。なお、「防犯ブザー」は一個三百二十円で、防犯協会でもあつています。必要の方は警察署保安少年課へお出いで下さい。

○貸出し「防犯ブザー」備付場所
小千谷警察署(本署)
小千谷警察署(支署)
川口幹部派出所
越後川口駅
片貝駅
岩沢・吉谷
小栗田・真

10月～11月 新潟地方気象台発表 北陸地方長期予報

人・東山・片貝の各駐在所 (小千谷地区防犯協会) (小千谷警察署)

○予報の概要
この秋は台風による風雨を除いてはおだやかな天候となるみこみです。しかし、十一月の後半には寒波の吹き出しがあるでしょう。

○十月の予報
移動性高気圧におおわれて暖かい晴天が多いですが、月の初めは前線により天気のくずれの日があり、また、下旬には大陸の寒気が入って天気のくずれがみこみです。平均気温は並みかやや高く、降水量は並みです。また、日照は並みか多くなります。

○十一月の予報
前半は移動性高気圧におおわれやすく、おだやかな暖かい晴天が多いですが、後半には大陸の寒気が吹き出して悪天となり、初雪となるみこみもあるみこみです。平均気温は並み、降水量はやや多いでしょう。また、日照は並みか多くなります。





八月二十六日川口中学校で開催された町民体育祭は、午前部の部を終了し午後部の婦人会による民踊の時から雨が降り出したので、審判長・競技技術総務・地区館長会議を開き、続行が中止かについて協議した結果プログラム最終を飾る地区館対抗年令別リレーをやって競技を閉じることになった。

町民体育祭を

かえりみて

は体育館の中で行なわれ、深紅の優勝旗は東部地区館の手に握られた。東部地区館はこれで五年連続優勝という輝やかしい記録を樹立した。本大会に於いて残念なことは四十六年度に準優勝した和南津地区館の参加が都合で得られなかったことである。



幸福の基盤である、心身の鍛錬と、各地区館相互の親睦と融和を図る大きな願いをもって開催されるこの大会は、地区館長の献身的な努力と、競技役員のおくれた技術によって年々盛大に行なわれるようになった。選手の幅も厚くなり、真に町民体育祭の願望がかなえられるようになったことは喜ばしいことである。

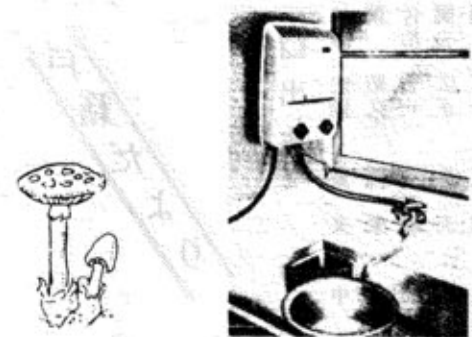


△地区館得点表△

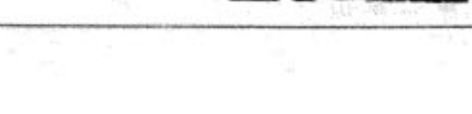
優勝	東部地区館	一六一点
準優勝	田麦山	一五七点
三位	西川口	一四一点
四位	木沢	一三三點
五位	泉水	一一六點
六位	中山	九六點

小型ガス湯沸器の安全設備調査について

小型ガス湯沸器によるガス中毒事故が最近各地で、発生している実情にあります。正しくガス湯沸器を使い、ガス事故を防止するため、大型湯沸器、風呂がまなみに安全設備装置をするように義務づけられました。既設のものについても対象となりますので、後日調査員がご協力を調査を実施しますからご協力下さい。



- 1. 小型湯沸器設置場所の換気状態を調べる。
- (次のいずれかがあるかどうか)
 - (一)換気筒
 - (二)ダクト接続
 - (三)給排気口
 - (四)換気扇
 - (五)開放できる窓
- 2. 小型湯沸器の使用状態を聞き換気の周知をはかる。
- (一)風呂への給湯に使用している



危険なあなたの子が 目立つきけんな自転車のり

全国で交通事故による死者がすでに一万人をこえました。毎日四十人ぐらゐの人が亡くなっているのです。この悲惨な事故はわたしたちの身近かにか起きていることを、そしていつかわが身にふりかかって来るか知れない危険にさらされていることを注視しなければなりません。

昭和四十九年歌会始の「お題」詠進歌要領

一、お題は「朝」と定められました。
二、詠進歌の詠進要領
①一人一首、未発表のもの、半紙に毛筆で自書すること。
②代筆の場合は理由書添付、職業を具体的に記入のこと。
③一人で二首以上詠進した場合、発表された歌と同一、類似した場合、歌会始の日以前に発表した場合等は失格となります。
三、詠進の期間
九月一日から十月十一日まで
四、あて先

東京都千代田区千代田一番一
宮内庁とし、封筒に「詠進歌」と書き添える。
その他疑問の点は役場総務課へおたずね下さい。

(約二十四センチ)

朝
.....
.....
.....
住所 (折り目).....
氏名
生年月日
職業

(約三三センチ)



このような状態で事故にあった場合、人身損害も大きく、また、その子供の過失もおおくなり大人なことになりますからご注意ください。

固定資産税と不動産取得税の課税対象である家屋の評価が実施されます。これは、毎年一月二日から翌年一月二日までの一年間において建築された家屋を評価して課税するためのものであり、固定資産税にあっては翌年度から、不動産取得税にあっては随時一回のみ

海上保安大学・海上保安学校 学生募集

受付期間 昭和四十八年十月十一日から十月三十日まで
受験資格 昭和二十五年四月二日(海上保安大学学生は昭和二十八年四月二日)以降に生れた男子で高校卒業者、(昭和四十九年三月卒業見込者を含む)
試験日 昭和四十八年十一月一日及び二日
身分 入学と同時に国家公務員となり、在学中、月額四万六千円程度の給与が支給されます。
くわしいことは、二十五円切手をはった返信用封筒を同封し、新潟市万代二丁目二番一、第九管区海上保安本部へ照合下さい。

秋には植物も、動物、耐乏の冬をひかえて、十分にみのり、よく栄養をつけておかなければならないことは大自然の要求です。だから、くだもの穀物も、魚も、ケモノも秋にはみんな栄養的に充実している...それを摂ることが出来るから美味なのは当然でしょう。

台風予報は北緯二〇度附近(硫黄島の南)にまで接近すると気象庁は台風情報を発表します。その家の内外の点検や補修をしましょう。

点検するものについて考えて見ます。屋根・ガス・水道栓・雨樋・排水溝・雨戸・補修用具・トランジスタラジオ・懐中電灯・雨具・スコップ

衣類・急救薬品などが考えられます。

