

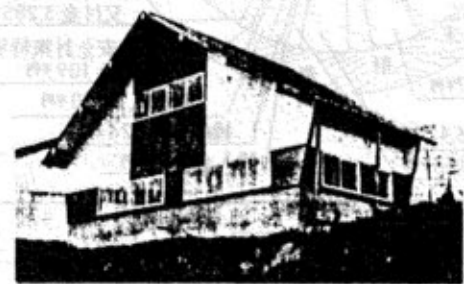
スキー場全景

出来たぞ！ 川口スキースキー場 全町民の力を集めて

ほんとうに待ち望んでいた川口スキースキー場が十一月末日をもって完成します。すでにお知らせしましたように、おもな施設は、リフト一基三六〇米、その他切符売場及び管理棟等家屋二棟、グレンデ約四町歩です。

十一月一日スキースキー場開き（リフト運転開始）の予定で現在リフトの試運転他、諸準備を進めており係員は初年度のこととて細かい注意をばらばらとて整理に当たっている。スキースキー場建設の基盤は時代の要請となり、各町村に、つぎつぎと建設され、ナイター施設をもつスキースキー場も各地に見られるようになった。

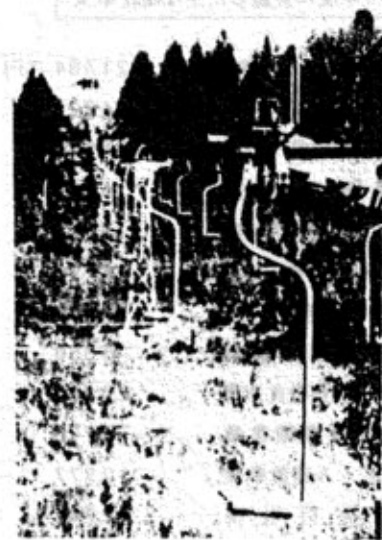
総工費三千五百万円を投じた川口スキースキー場建設事業は決して容易に完成したものではなく、英断をもって当った町長並びに議会の姿勢と全町民の理解と協力、そして町外で活躍されている町出身者の協力を得て完成を見るに至った。



管理棟



切符売場



整備されたリフト

初年度から完全設備は出来ないかも知れない。又スキースキー場に対するサービスも充分でないかも知れない。然し全町民並びに町出身者の投資によって完成した川口スキースキー場は、他に類例のない全町民の施設としてスキースキー場から愛され、利用されるであろう。

毎年雪のためになやまされつつづけて来た我々は、このスキースキー場完成を期に、雪を利用し、雪を生かして体位の向上、家族だんらん、のびのびとした生活を送りたいものである。

公民館主催の町民スキースキー大会も二月に予定されており、明るく楽しい施設として充分に活用してゆきたいものである。

このスキースキー場建設に当たっての關係委員ならびに全町民の深いご理解と、並々ならぬご努力に対し深



基なる敬意を表します。



第 116 号

発行人 古田 島 正
印刷所 山勝堂印刷所

町の人口 (10月末)	
世帯数	1,525 (+3)
人	
男	3,462 (+8)
女	3,558 (-3)
計	7,020 (+5)
()は8月末との比較	

火の元に注意

冬季は気象的な悪条件と、コタツ、ストーブなど火を使用する機会が多く火災も発生しやすくなりますので火の元には充分注意して下さい。

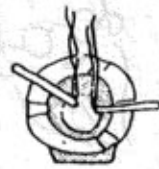
◎家族ぐるみ、地域ぐるみの防火総点検をいたしましょう。近所の自分の家庭はもちろん、近所の家庭で防火上安全性を欠くようなことを発見したときは、お互いに注意しあって火災のない町づくりをいたしましょう。

◎タバコの投げ捨てと寝タバコはやめましょう。タバコの火の不始末による火災は毎年出火原因の上位をしめておられます。今あなたが捨てたタバコの火は完全に消えていますか必ず確かめて下さい。

◎ガス、石油器具は正しく使いましょう。ガス、石油器具は、取扱を誤ると火災を誘発しやすいので使用場所を定め、狭い場所、カーテン、衣類など燃えやすいもの近くでは使用しないこと。ストーブ等の器具は使用前によく点検して不良個所の有無を調べ、不良個所している器具は使用しないこと。

◎最冬季のマキ、石油等は安全な場所を選びましょう。最冬季のマキ、モミガラ、プロパン、石油等は常時火を使用する近くは避けること。

特に石油ドラム缶を玄関になど出入口に置くことは危険です。



川口町消防団

からやめましょう。石油は専門の施設を作らなければ、百リットル以上漏出なしに保管することは消防法で禁じられておりません。

◎火の元の再確認と、バケツ一杯の水をくんでおきましょう。大丈夫と思っても、わずかな残り火から火事になることがあります。外出前、就寝前にはもう一度火の元を確認しましょう。不時の場合に備えてバケツ一杯の水をくんでおきましょう。最近では生簡式も近代化されガス、石油の需要が増大してありますが、ガス、石油火災の場合水で消火することが困難なことがあります。このためにも家庭用の消火器を備えつけられるようお進めします。

北陸地方の天気

— 12月、1月の予報 —



予報の概要
この冬の天候は冬月とも、寒暖の変化が大きく、平均気温はやや低く、降雪量は多いみこみです。十一月の後半から一月初めころと、一月後半と二月末に気温が低くなり山沿いを中心に大雪となるみこみです。

十一月の予報
半ばころまでおだやかで寒さもゆるみますが、その後冬型の気圧配置となり季節風が強くなり風雪の日が多くなり気温は低く山沿いを中心に大雪となるみこみです。

一月の予報
月の前半はおだやかな日が続くが下旬には大陸の高気圧が発達して冬型となり気温は低くめで雪の日が多くなり、大雪となるおそれがあります。

川口町農業振興祭 盛大に挙行さる

去る十月二十三日、二十四日の両日にわたり、総合福祉センターに於て、町農業組合まつりが盛大に行なわれた。

この農業祭りは、激動する社会情勢の中で、特に農業は米の生産調整をはじめ、大きな転換期を迎えており、このきびしい農政事情を乗りこえるためには、効率的近代農業への意欲こそ明日の町農業発展の基調と考えられるため、この豊穡の秋を期し農業関係者の祭典として開催されたものである。

当日は、星野町長の挨拶に続き、魚沼農政事務所長、町議会議員の祝辞があり、つづいて小千谷地区農業改良普及事務所長から表彰について、次の通りせんこう経過の報告があった。

団体表彰では、稲作・園芸特産・畜産・養蚕の各部門毎に、夫々生産組織化、合理的運営等、その地域の農業振興に大きく貢献し、高い実績をあげている四団体を、個人表彰の水稲部門では、新潟米推進運動の方針に沿って優良重点品種の作付割合、上位等級米の出荷割合、出荷量等を総合的に審査の上優秀農家二名規模拡大に努めて自立経営を指向している農家並びに推進機械移転を率先して行い経営合理化に努力している農家三名の計五名、園芸特産部門では、川口町において得られ性もあり産地特産化する品目であつて生産者団内における出荷の実績も多く、産地育成に対する貢献度を中心として、スイカの部で三名、イチゴの



農業振興祭

の民謡の発表に続いて、全国にその名の知られた日の出舞踊団の二時間以上に亘る熱演により一日目の日程を終了した。

第二日は稲作・園芸特産・養蚕・経営・生活改善等、農家の相談に答えるコンサルタントとしての資格相談室が開設され、又町特産の錦鯉品評会が盛大に行われて成功裡に二日間の祭典の幕を閉じた。被表彰者・受賞者は左記の通り。

- 一、水稲部門
 - 団体 西川口生産組合 代表 関 市作
 - 個人 うまい米の部 小林 賢作 相川三
 - 関 金兵衛 中新田
- 二、園芸特産部門
 - 団体 西倉青果物出荷組合 代表 川上 茂
 - 個人 スイカの部 関 政吉 西倉
 - 川上 茂
 - 関 富雄
 - イチゴの部 山田 善夫 岩出原
 - 岩田の部 関 和馬 西倉
 - 特産の部 山崎 清一 相川二
 - 三、畜産部門
 - 団体 川口町酪農組合 代表 小西徳太郎
 - 個人 乳牛の部 星野 淳作 牛ヶ首

文化祭を省りみて

十一月二日夜開催された芸術まつりを皮切りに、卓球大会、展示会と福祉センターを中心にして、各種の催し物が繰り展げられた。文化の日を祝すかのように晴れたった秋日和の会場は延べ千人を越す大変な人出で終日

- 渡辺 正明 川口
- 渡辺 清作 中山
- 和牛の部 大瀧 富栄 小高
- 養蚕の部 江島 誠 貝ノ沢
- 関村 一夫 中新田
- 四、養蚕部門
 - 団体 田中集団養蚕組合 代表 山常右エ門
 - 個人 多取福の部 古田島勝司 野田
 - 関 元江 西倉
 - 渡辺 松蔵 竹田
 - 小見 芳雄 大形
 - 小見 与作
 - 五、養蚕部門
 - 特等賞 第五部 紅白 渡辺 一
 - 一等賞 第一部 三色 広井 松男
 - 外四点
 - 二等賞 第二部 三色 宮 精治
 - 外九点
 - 三等賞 第三部 紅白 江島 要吉
 - 外十四点
 - 四等賞 第四部 紅白 星野 淳作
 - 外十九点



芸能まつり

にぎわい楽しそうな話し声が会場内に満ち溢れていた。

芸能まつり

出演者総数九十七名の演技は各地区館長より出演申し込みを受けただのであるが、衣装、演技共優秀なものであった。今後この芸術まつりについて考えてゆきたいことは、昔から各地区に伝わる唄や芸能を奨励し保存してゆきたいことである。

卓球大会

地区対抗団体戦及びジュニア組一般組、ベテラン組に分かれて進めた個人戦は参加した出場者総数百一名は、若手のように躍動し熱戦を展開した。その技術は卓球界上位にランクされる程のレベルであったと思える。惜しむらくはこの大会に於いて、個人戦のベテラン組(三〇才以上)男女の参加者が少なかったことである。

生花展

会場のにぎやかさは対照的に静かな中にも自然美を生かした華やかな三十四点の作品は、観賞者の心を惹きつけてくれたことと思われる。

書道絵画作品展

書道 小中学校 五五点

戸籍を愛し、正しい理解を

百歳をむかえた戸籍

今年、わが国に戸籍制度が制定されてから百周年になります。わたくしたちの人格を尊重し、男女平等を基調としたこの戸籍制度は、世界に例をみない立派なもので、わたくしたちの日常生活に欠くことのできない大切なものとなっています。

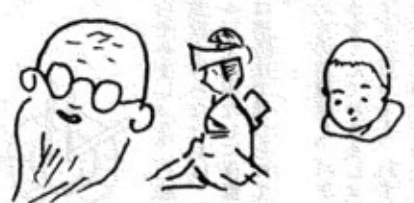
わたくしたちは、誰れでも親子とか夫婦であるという一定の親族関係をもちています。これを人の身分関係といいますが、この人の身分関係によって法律ではいろいろの権利義務が生じます。たとえば、満二十才にならない子は父母の親権に服し、親権者である父母は、子が身心ともにすこやかに成長するように保護し、教育する義務があります。また人が死亡すれば、その人の子や奥さんがこのされた遺産を相続することに なります。

身分関係を明らかにすることは、わたくしたちが社会生活をするうえに最も大事なことであり、このために生まれたのが戸籍制度です。人の身分関係は、戸籍に記載され、誰れにでも公開されています。戸籍は、本籍地の市町村役場で夫婦・親子単位で作成され、大切に保管されています。

戸籍は、ふつう出生とか婚姻とかの届出に基づいて記載されます。この届出は、原則として本人の本籍地または届出人の所在地の市町村役場ですることになっており、出生、死などの届出については、届出期間(出生については、子が

生まれた日からかぞえて十四日以内。死については、死したことを知った日からかぞえて七日以内)および届出義務者が定められて います。婚姻・養子縁組などの届出については、届出期間の定めはありませんが、戸籍上の届出をしなければ、法律上正式な夫婦あるいは養親子とは認められないため、相続などのときに不利をうけることとなりますので、できるだけ早く届出をすることが大切です。

昨年の統計によりますと、全国平均で十六秒に一人の割合で子供が生まれており、三十一秒に一組の割合で若いカップルが誕生している。戸籍の役割が、わたくしたちのひとりひとりの生活と切りはなせないものであることを正しく理解し、戸籍を大切にしたいものです。(住民課)



英霊よ安らかに

戦没者合同慰霊祭 開催される

去る十月二十五日、昭和四十六年度川口町戦没者合同慰霊祭が、町主催のもと川口町総合福祉センターにおいて、一五〇数名のご遺族並びに二十数名の来賓を集めて厳粛にこころ行なわれました。午前十時から式典がはじまり、

行ない、午前十一時式典を閉じました。

午後からはささやかながらご遺族へおくるレクリエーションが行なわれ、今年には町民補研会の補助で、補助も大せい出陣し、いたご遺族の心を慰めていただきました。



慰れい祭会場

県政ポストをご利用下さい

県では広く県民の皆さんからの声を寄せいただくことをより県民総参加の県政を行なうため、川口町役場と、総合福祉センターに県政ポストを設置いたしました。

あなたの建設的な意見、要望、相談、苦情をポストに備えつけのハガキでお寄せ下さい。



新委員決定

任期満了による、川口町選挙管理委員会委員及び補充委員は、去る十月二十一日招集された、昭和四十六年第八回川口町議会の臨時会において、地方自治法第一八二条第一項及び第二項の規定により選挙が行なわれ、次の方々が選出されました。

なお委員及び補充委員の任期は十一月二十一日から四年間です。

委員

川口一 大瀧 有澄

相川一 堀 道隆

下村 上村 晋三

野田 堀沢 政栄

補充委員

!!かぜの多い季節!!

冬にいちばん多いのは、なんともいってもかぜです。

かぜを予防する最も有効な方法は、ヒフを鍛錬することです。そういうことであつてみれば、冬になってからでは遅すぎるのです。この機会に夏から、だから来年の夏こそはヒフを鍛錬してきかたるべき冬にぞなえましょう。

海水浴、プール、冷水浴、…などもよいのです。

でも、冬になってしまったからといって、そのまま受け身の姿勢でよいというわけはありません。日光浴、乾布摩擦、なんでも結構です。ただし、若い人と老人とでは、もちろん違います。高令の方は、健康タワシなどで可能なかぎり、肌のヒフをこするのによいでしょう。

もちろん当然かぜをひきそうなのは、避けなければなりません。風呂から出たのち長く寒いところにいると、寒いところで居眠りをしたり、夜遅く外出したり…など、すべて禁物です。

予防とともに大切なのは、いったんかかったら早く治すことです。最良の方法は、おかしなナ、と思つたら、早く家に帰つて暖かにして寝ることです。

昔の人は、卯酒やしょうが酒を服用したようですが、精神はおなじところから出たものと思われまじ。かぜ薬を使つてもさしつかえありませんが、これは「かぜそのものを治す薬」ではありません。根本は抵抗力を治すはかありません。

- 原新田 関 美智子
- 大谷内 森山 半八
- 中山 佐藤 精一
- 川口五 岡村 賢吾
- 川口町選挙管理委員会