

かわぐち

2月号
2009
No.424



新春 囲碁・将棋大会

＝ 今月号の主な記事 ＝

特集：始まります！住民税・所得税申告相談… 2～3ページ

- 環境にやさしいまちづくりをめざして …… 4ページ
- 今年度の健診が終了しました 肝心なのは受診後です… 5ページ
- プレミアム付商品券が販売されます… 6ページ
- 復興基金からのお知らせ… 7ページ

1年ぶりの開催となった今回の「新春 囲碁・将棋大会」は、川口小学校1年生の初参加もあり、白熱した対局が繰り広げられました。

(1月17日 生涯学習センター)

かわぐち いきいきびと

町内の団体、サークル等を紹介し、掲載を希望の方はご連絡ください。(総務課 ☎89-3111)

東川口震災復興委員会
(通称 キラリまちづくり部会)

町並み整備班

町並み整備班は、震災の後、空き地が目立つようになってしまった東川口をお花で明るくしよう！という目標を持ち、平成18年秋から活動を開始しました。「よってげえ」前の花畑も皆さんご覧になっていたでしょうか。部員が少なく、作業もなかなか大掛かりなものとはいきませんが、長岡造形大学の学生さん達の力も借りて頑張っています。



○問い合わせ
町並み整備班長 山森 瑞江 (川口5) ☎89-4351
川口町地域復興支援センター ☎89-2990



今年は町並み整備班 ジャンプアップの年に!!

町並み整備班長 山森 瑞江

“黄色は笑顔、幸せの色

笑顔あふれる東川口に”

この目標を掲げたのが昨年の1月。黄色い花を中心に、まず手掛けたのが「よってげえ」の前に花壇を作ることでした。春一番のチューリップからはじまり、秋の黄花コスモスまで。それと手作りプランターのカザニアの花。花壇の耕しや、草とり、種まきなどなど。部員だけではなく年代問わずいろいろな方々から参加してもらい、そのイベントを通し会話や笑顔のふれあいが出来た1年でした。

毎月第1水曜日を定例会とし、次々と意見を出し合い次のイベントへとつなげています。今年は「よってげえ」前の花壇「にこぽ〜く」をさらに人の集まる広場になるように計画を実行に移していく事と、空き地にどんどん家が建ち、町外からもこの便のよい東川口に移り住んでもらえるような計画もたてています。

私達の活動に興味のある方は、ぜひお手伝いをお願いします。

TOSHIBA 東芝照明プレジジョン株式会社 Leading Innovation>>> 新潟事業所

当事業所の製品は、
液晶テレビ、携帯電話、照明ランプの部品として
皆様のご家庭だけでなく、広く世界中で活躍しています。



〒949-7504
北魚沼郡川口町大字川口字前島1979
TEL 0258-89-2360(代)
FAX 0258-89-3236
ホームページ <http://www.toshiba-tosp.co.jp>

応援 サポーター



心から心へ。
人と人、人と地域を結ぶ
信越工業の製品。



SK 信越工業株式会社
〒949-7504
北魚沼郡川口町大字西川口528番地
TEL 0258-89-2320
FAX 0258-89-2880
E-mail info@shinetsu-k.co.jp
ホームページ <http://www.shinetsu-k.co.jp/>

応援サポーターを募集しています!

町の情報発信や、町民の足として活躍している「広報かわぐち」、「町営バス」、「町ホームページ」をあなたの会社やお店の新たな広告媒体として利用しませんか。

詳しい規格等については、総務課までお問い合わせください。○総務課 ☎89-3111

家をつくりつづけて55年
今後ともよろしくお願ひ申し上げます

丸山工務店

代表取締役 丸山 智義

小千谷本社 TEL 82-3242 FAX 82-0580
川口支店 TEL 89-3038 FAX 89-3379

始まります!

住民税・所得税 申告相談

申告は自分で書いてお早めに

申告期間 2月16日～3月16日

平成20年分の町県民税・所得税の申告期間が間近となりました。町では、申告期間中、生涯学習センターにて相談会を行いますので、ご都合のつく日にご来場ください。なお申告期間を過ぎてしまうと、特別控除などが受けられない場合があります。期限までに申告してください。

申告をしなければならぬ方

▼住民税の申告
平成21年1月1日現在川口町に住所がある方は、原則として住民税を申告する必要があります。

ただし、次の方は申告する必要はありません。
①平成20年分の所得税について確定申告をした方。
②平成20年中の収入が1カ所からの給与のみで、年末調整を受け、勤務先から町へ「給与支払報告書」が提出されている方。
③平成20年中の収入が公的年金収入のみで、申告による控

除（扶養控除・社会保険料控除・生命保険料控除等）を受ける必要のない方。
▼所得税の確定申告
●事業収入や不動産（地代・家賃等）収入のある方や土地や建物などを売却した方などで、平成20年中の所得金額の合計額が、基礎控除などの所得控除の合計額を超える方。
●給与所得者で、給与の年収が2000万円を超える方。
●給与を2カ所以上から受けていて、年末調整をされなかった給与の収入額と、各種の所得金額（給与所得、退職所得を除く）との合計額が20万円を超える方。

申告に必要なもの

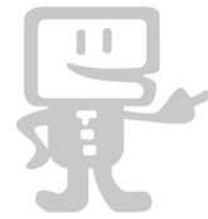
- ▽申告書
- ・住民税申告書
- ・確定申告書（税務署から事前に送付された人は、必ず持参してください。）
- ▽申告者本人名義の預（貯）金の口座番号（納税・還付は申告者本人名義の口座に限ります。）
- ▽印鑑
- ▽給与、公的年金などの源泉徴収票
- ▽各種控除（医療費・社会保険料・生命保険料・地震保険料など）の証明書・領収書
- ▽シルバー人材センターからの配分金支払証明書
- ▽収支内訳書（営業所得・農業所得・不動産所得のある方）、収入・経費のわかる帳簿および領収書など

住民税の住宅ローン控除

「税源移譲に伴う特例措置」税源移譲により、所得税から住宅ローンの控除額が引ききれない場合があります。平成11年～18年末までに入居し、平成20年分の所得税から控除しきれなかった額がある場合、平成21年度の住民税（所得割）から控除します。この適用を受けるためには、毎年申告が必要です。3月16日までに「住宅借入金等特別控除申告書」を提出してください。

申告書は税務会計課窓口を設置してあるほか、町のホームページから「申請書作成ツール」を利用して印刷ができます。なお、源泉徴収票の添付が必要ですのでご注意ください。

問い合わせ 税務会計課 ☎89-4414



国税庁のホームページをご利用ください!

「確定申告書等作成コーナー」の画面の案内に従って金額等を入力すれば税額などが自動計算され、所得税、消費税の申告書が作成できます。
<http://www.nta.go.jp>

住宅借入金等特別控除を受けるには ～新たに住宅ローン控除を受けられる方～

住宅ローン等を利用してマイホームを新築・購入されたときには、一定の要件にあてはまれば「住宅借入金等特別控除」を受けることができます。サラリーマンの方については、1年目に住宅借入金等特別控除の適用を受ける確定申告をしていれば、2年目以降は年末調整で控除が受けられます。「新たに住宅借入金等特別控除を適用される方」を対象とした、確定申告相談会を次のとおり開催します。

日時 2月12日(木)、13日(金)
9:30～11:00 13:00～15:30
会場 小千谷市総合産業会館 サンプラザ

控除を受けるのに必要な書類

- 新築住宅の場合
・登記簿謄本・請負契約書・売買契約書
・住民票の写し・金融機関等から交付を受けた住宅取得資金に係る借入金の年末残高等証明書

問い合わせ 小千谷税務署 ☎83-2093
税務会計課 ☎89-4414

税務署からのお知らせ

●申告期限及び納期限について

平成20年分申告所得税、個人事業者の消費税及び地方消費税の確定申告期限及び納期限は、

平成20年分申告所得税の確定申告	平成21年3月16日(月)
平成20年分個人事業者の消費税及び地方消費税の確定申告	平成21年3月31日(火)

●振替納税について

納付書により納付する場合には、納期限までに金銭に納付書を添えて、お近くの金融機関又は税務署に出向いて納付していただく必要があります。

一方、振替納税は、「預貯金口座振替依頼書兼納付書送付依頼書」を提出していただくだけで、ご指定の預貯金口座から振替納付日に自動的に納税が行われます。納税のために金融機関又は税務署に出向く必要もなく、預貯金残高を確認しておくだけでうっかり納期限を忘れてしまうこともない、大変便利で確実な納付方法ですので、是非ご利用ください。

●個人事業者の方の消費税及び地方消費税の確定申告について

平成20年分において「課税事業者」となるのは、次の方です。

- 平成18年分の課税売上高が1,000万円を超える事業者
- 平成18年分の課税売上高が1,000万円以下の事業者で、平成19年12月末までに「消費税課税事業者選択届出書」を提出している事業者

なお、「消費税及び地方消費税の確定申告書」には「簡易課税用」と「一般用」の2種類があります。平成18年分の課税売上高が5,000万円以下の課税事業者で、平成19年12月末までに「消費税簡易課税制度選択届出書」を選択している方は、簡易課税用申告書を提出してください。

平成21年度分住民税申告相談日程

日	時	会場	対象
平日の日程			
2月16日～ 3月16日	月～金 9:00～11:30 13:00～16:30	生涯学習センター	全町内者
休日の日程			
3月8日	日 9:00～11:30 13:00～19:00	生涯学習センター	全町内者

- ・平日は2月16日から3月16日の期間、川口町生涯学習センターで実施しています。地区の指定はありませんので、期間内であれば、いつでも申告相談できます。
 - ・休日は3月8日(日)に行っております。なお、当日は19時まで延長して受付しておりますので、平日勤務等でご都合のつかない方はご利用ください。
 - ・小千谷税務署での確定申告相談は、2月16日から3月16日(土・日曜日を除く)の間、小千谷市産業会館サンプラザで行っています。
- ※期間中は、小千谷税務署内での確定申告相談は行っておりませんのでご注意ください。

環境にやさしいまちづくり まちづくりをめぐって

環境にやさしいまちづくり 委員会から中間報告

町における環境保全対策について住民主体で検討する組織として昨年6月にスタートした「環境にやさしいまちづくり委員会」から、昨年12月下旬、今まで検討した結果をまとめた中間報告書が町に提出されました。



中間報告書を提出する座長の河上さん

ごみ処理手数の従量制への移行を提案

委員会は、ごみ排出量削減に向け、「ごみ処理手数料の見直し」を検討テーマに月1

回のペースで会を開催し、現行の定額制についての問題点や課題、従量制（ごみを出す量により手数料を負担していただく方法）のメリット、導入するまでのスケジュールなどを検討、その結果次の4項目について提案がなされました。

- ①「現行の定額制から従量制に移行したい」
：環境の保全、ごみの減量化、財政的なメリット、負担の公平性確保などから従量制へ移行されたい。
- ②「従量制の移行時期については、平成22年度中を目標とされたい」
：平成21年度は準備期間とし、平成22年度中（実施月は4月にこだわらず）に実施することを目標とされたい。
- ③「従量制導入にあたっては、地域住民、特に高齢者への説明や広報を徹底し、町民の理解を得ること、気運・意識を高めることに努められたい」
：目標の設定、高齢者への説明会、イベント（環境まつり、フリーマーケット）によるPRなど、町民に対しきめの細かい対応に努められたい。
- ④「従量制の導入と共に、ごみの減量化（リサイクルなど）が取り組みやすい環境や体制を整備され、また、生活弱者に対する対応も実施されたい」
：回収内容や体制（場所、方法など）の見直し、地域の環境美化推進体制の強化・構築、乳幼児・生活保護世帯・在宅高齢者などへの指定袋交付制度の創設などを検討されたい。（※原文のとおり掲載。）

町としては、今回の中間報告の内容を十分検討したうえで、従量制の移行について結論を出すこととしています。

お問い合わせ 町民福祉課 ☎89-4418

古紙回収量81トン 昨年度より25トン増！

今年度の古紙回収が昨年12月で終了、9カ月間で合計80,970 kgがリサイクルされ、19年度の回収量55,660 kgより25,310 kg、45%多く回収されました。



特に雑誌・チラシ類の回収量が約6割増加し全体の回収量増加の要因となっています。

家庭でできる地球温暖化防止の取組み①「エコバック(買い物袋)利用のすすめ」

今年度でレジ袋削減の取組みが展開されています。新潟県でも県民運動として取り組まれ、早ければ今春から一部の小売店などでレジ袋の有料化がスタートします。

レジ袋1枚で！

- 1枚の製造に約18ccの原油が使用されています。
- 1枚節約すると約60gのCO2が削減されます。

年間一人あたりでは

- レジ袋の使用で、年間に約5.4ℓの原油を消費しています。
- レジ袋の使用を止めることで、年間約18kgのCO2削減になります。(1本の樹木が年間に吸収する量に相当します。)
- レジ袋は、年間1人300枚使用すると言われています。

買い物では、エコバックなどを利用してレジ袋の削減をみんなで進めましょう。

今年度の健診・がん検診が終了しました 肝心なのは受診後ですよ！

●特定健診

今年度から、40～74歳の方の健康診査である基本健診が特定健診へと移行し、368人の方に受診していただきました。

受診後、メタボリックシンドロームや予備軍に当てはまった場合は、その当てはまった部分を軽減・解消することが重要になります。

要指導(要注意)であれば、専門家のアドバイスの下にメタボリックシンドロームを引き起こすような生活習慣(肥満・食生活・運動不足・飲酒・喫煙・ストレス等)の見直しが必要です。

●特定健診を受けたら：

特定健診は、心筋梗塞や脳梗塞など重篤な生活習慣病発症の危険度を非常に高くして

●がん検診

今年度のすべてのがん検診受診者は延べ2536人で、胸部レントゲンと各種がん検診は、ほぼ一定の受診者数で推移しています(乳がん検診・子宮がん検診は平成19年



●基本健診

39歳以下の若年層の受診が98人、75歳以上の受診者は248人あり、若い世代及び高齢者の健康維持、生活習慣病予防の一助となっています。

糖尿病予防教室を実施します

町医療費の上位を占める糖尿病の予防対策として、基本健診・特定健診受診者及び一般町民を対象に4回コースで実施します。主に、糖尿病境界型向けの内容です。この機会に受講し、改善の一歩としましょう。

- 日程(※時間は予定です。)
- 第1回 2月13日(金) 9時30分～15時
 - 第2回 2月27日(金) 9時30分～15時
 - 第3回 3月13日(金) 9時30分～15時
 - 第4回 3月27日(金) 13時30分～16時
- ※健診受診者で、対象となる方には別途通知します。
※その他、主治医から勧められた方も受講できます。保健師までお問い合わせください。

各がん検診の結果(人)

検診名	異常なし	要精検
胃がん	404	28
大腸がん	500	30
胸部レントゲン	1,035	18
喀痰	222	0
乳がん	113	7
子宮がん	175	4

◎健診結果や生活習慣病など、健康に関する相談を随時受け付けています。お気軽にご相談ください。

◎問い合わせ 末広荘(保健師) ☎89-2359

活用ください復興基金

事業期間が延長されたメニューのご紹介

中越大震災復興基金の平成20年度（平成21年2月末まで）で終わりとなる39事業メニューの内、地域の実状や市町村からの期間延長に対する意見などを受け、22事業メニューの期間延長が決定しました。今回、延長される22事業メニューから個人や地域、団体などで活用できる主なメニューをご紹介します。なお、申請方法など詳しくは各担当課にお問い合わせください。

《期間の延長された主な事業メニュー》

事業メニュー	事業の概要	対象 補助率・補助限度等	補助対象	延長期間	問合せ申請窓口
地域コミュニティ施設等再建支援	自治会などが行うコミュニティ施設の建替または修繕についての補助	集会所、神社等の建替、修理 補助率3/4、上限2,000万円	集落又は自治会等	1年間	産業振興課 89-3113
地域共用施設等再建支援	町内会などが設置・維持管理している私有道路、消雪パイプなどの復旧に要する経費の補助	私有道路、共用施設の復旧支援 補助率3/4、上限3,000万円	集落又は自治会等	1年間	建設企業課 89-3114
集落共用施設等維持管理支援	震災により戸数が2割以上減少した集落が行う、集会所などの維持管理や生活環境整備の費用を補助	3万円×戸数×5年を一括補助	集落	1年間	産業振興課 89-3113
手づくり田直し等支援	田、畑、ため池、農道、水路などの復旧補助 水田の地力回復を行う場合の補助	・小規模農地等 補助率3/4、上限40万円（養鯉池13万円） ・地力回復 補助率1/2（22,000円/10アール）	農林漁業者 農林漁業団体等	1年間	建設企業課 89-3114
緊急手作り田直し等総合支援	2年以上作付けできなかった農地や養鯉池などについて一体的に復旧させるための経費に補助	・小規模農地等の復旧 ・水田・養鯉池の水利確保 補助率3/4	被災農地等を一体的に復旧する集落等	1年間	建設企業課 89-3114
地域営農活動緊急支援	被災地域の農業者の組織する団体が効率的で継続的な営農体制を確立するための、営農用機械の整備費、研修会費などを補助	補助率3/4 ・営農体制確立：下限40万円～上限4,000万円 ・組織化推進：上限30万円	農家で構成する団体	2年間	産業振興課 89-3113
農業用水水源確保支援	中越大震災により湧・地下水が枯渇又は減少した場合に、代替用水施設を整備する費用を補助	湧水、地下水代替施設 補助率10/10、上限600万円	農家、農家で構成する団体、土地改良区	1年間	建設企業課 89-3114

※ 延長期間：1年間＝平成22年2月末まで、2年間＝平成23年2月末までとなります。
※ 事業メニューにより、事前に工事内容等の確認が必要な場合がありますので担当課に確認ください。
※ 上記以外で延長された事業メニューについては、町民福祉課（☎89-4418）までお問い合わせください。



町では、即効性のある経済対策として、プレミアム付の商品券を発行する川口町商工会に対し補助を行うこととしました。
みなさんがご利用することで町の経済循環が促進されますので積極的に購入をお願いします。

プレミアム付商品券 が発行されます

川口町緊急経済対策

商品券の内容
1枚500円の商品券22枚
つづり（1万1千円相当）
を1万円で購入。

商品券取扱店舗 （1月28日までの加盟分）

販売開始時期
平成21年2月10日から販売開始（有効期限6ヵ月）
総発行額 5千5百万円
発行主体 川口町商工会
購入限度額 1人5万円まで
その他
高額な商品（車等）の使用を避けるため、1商品あたりの商品券使用額を10万円までとさせていただきます。

- 和南津地区
 - ・ラーメンつり吉
 - ・喜多村商店
 - ・ふとんの覚張
- 中山地区
 - ・カナエ野田
 - ・渡辺商店
 - ・サトウデンキ
 - ・美容室パーチェ
 - ・ホテルサンローラ
 - ・えちご川口温泉
 - ・レストランみはらし
- 東川口地区
 - ・内藤電気工務所
 - ・丸山デンキ商会
 - ・山勝堂
 - ・小千谷タクシー川口営業所
 - ・エービー物産
 - ・スポーツショップM2
 - ・フクヤ
 - ・安田屋
 - ・中島屋酒店
 - ・龍昇堂
 - ・金栄商店
 - ・大久保自転車店
 - ・渡辺薬局
 - ・セシル
 - ・昭和堂書店
 - ・日乃出
 - ・ますや
 - ・菜加
 - ・美よし
 - ・生そば九十
 - ・鮎政
 - ・寄れ屋
 - ・あべや
 - ・元氣堂治療院
 - ・富田クリーニング
 - ・H A I R S A L O N おおかわ
 - ・メグロ理容院
 - ・理容なかわ
 - ・エリス美容室
 - ・オオノ美容院
 - ・ホープ美容室
 - ・ヘアサロンモリ
 - ・おほせ自動車修理工場
- 武蔵窪地区
 - ・山田自動車工業
 - ・理容坂塚
 - ・レストラんわしず
 - ・ラーメンむつみ
 - ・豆耕房はんじろう
 - ・モン・レーブ
 - ・丸三商店
 - ・山田商店
 - ・牛ヶ島地区
 - ・片山造船所
 - ・内藤美容室
 - ・五十嵐食堂
 - ・川口やな場
 - ・関家具
 - ・関輪店
 - ・小西屋商店
 - ・西川口地区
 - ・真星自動車
- 木沢地区
 - ・星河羅（スンハラ）工房
 - ・田山地区
 - ・小見商店
 - ・森山電気店
 - ・オオフチ美容室
- ※加盟店には取扱店ののぼりが立っています。
○問い合わせ
川口町商工会
総務課
☎89-3111
☎89-2213

えらごかわぐら

雪洞火ぼたる祭

2月28日(土) 12時~20時

会場 川口町運動公園多目的広場
内容

- 第2回「雪積み合戦」
小学生の部 13時競技開始
一般・中学生の部 15時競技開始
- 地元名産うまいもの屋台
甘酒サービス
各種団体による出店 等
- 幻想の雪灯り、雪灯り回廊
- 雪上レクリエーション
- 雪上大花火 (20時打上予定)



皆さんも希望の灯りを一緒に！ 「雪灯り」制作協力メンバー募集！

会場の幻想的な世界を演出する「雪灯り」を一緒に作るメンバーを募集します。今回も「雪灯り」と一緒に、復興への元気と希望を一つ一つに込めた灯りで「絆」の文字をつくりまします。誰でもつくりことができますので、気軽にご参加ください。皆さんの参加をお待ちしています。

- 集合場所 川口町運動公園多目的広場 本部テント
- 集合日時 2月28日(土) 13時
- 問い合わせ えちごかわぐち雪洞火ぼたる祭 実行委員会事務局(産業振興課) ☎89-3113



- 賞
最優秀賞/1点
賞状・副賞(賞金5万円)
優秀賞/1点
賞状・副賞(賞金1万円)
特別賞/1点
賞状・副賞(賞金1万円)
入賞/10点
賞状・副賞(記念品)
その他/富士フィルム賞・フジカラー賞・新潟日報社賞

締切迫る！
第11回川口町フォトコンテスト
四季折々の美しい彩りや町民の活き活きとした姿など、魅力溢れる作品を募集していません。
応募期限が迫ってきました。多くの方からの応募をお待ちしています。

応募締切
2月28日



審査員
写真家 山田 昌男
(日本写真家協会会員・新潟県写真家協会会長)
川口町長 岡村 譲

応募先
川口町役場産業振興課もしくは新潟フジカラー取扱専門店
お問い合わせ 産業振興課 ☎89-3113

カメラは見た!

12月28日 最後まで大賑わい 1年間ありがとう祭

あぐりの里では、1年間の感謝の想いを込め「今年も1年ありがとう祭」が開催され、名物「あぐり汁」の振る舞いや「餅つき」が行われました。また、店頭では加工グループによる「おせち料理」の販売やシルバー人材センターによる「包丁研ぎ」、川口やなによる「鮎の塩焼き」が販売されました。



1月10~12日 表参道で川口町をPR!

表参道ネスパス新潟館で雪洞火ぼたる祭のPRや特産品の販売を行いました。もちつきも披露し、大勢のお客さんで会場を埋め尽くすほど好評でした。

1月16・17日 フレンドシップ木沢 兵庫県で被災地交流



阪神淡路大震災の被災地、兵庫県西宮市にある復興住宅入居者の皆さんと交流を進めているフレンドシップ木沢の8人が、兵庫県を訪問しました。16日は西宮市役所で行われた交流会に参加し、翌17日には神戸市HAT神戸なぎさ公園で行われた「ひょうご安全の日のつどい」に参加。持参した木沢産の震央米と杵でついた餅を販売し、木沢集落のPRを行いました。

1月17日 盤を囲んで交流 新春 囲碁・将棋大会



生涯学習センターにおいて、町公民館主催による「新春囲碁・将棋大会」が開催されました。1年ぶりの大会に参加者は、駒の感触を確かめながら、白熱した対局が行われました。川口小学校1年佐藤紘貴くんが初参加し、大人を相手に対等の対局を披露し、参加者を驚かせました。
囲碁の部 優勝 吉原昌隆 2位 大淵 昇
将棋の部 優勝 関 勝人 2位 宮 幸雄(敬称略)



1月24日 田麦山雪祭り



田麦山公民館グラウンドにおいて、田麦山地区雪まつりが開催されました。会場には1,000本のローソクが並び、幻想的な雰囲気の中、さいの神に点火。住民はスルメを焼きながら今年の無病息災を祈りました。また、会場ではもちやお酒の振舞いや、焼き鳥・わたあめの販売もあり、多くの人で賑わいました。

お知らせ

平成21・22年度入札参加資格審査申請を受け付けます

建設工事、建設コンサルタント、物品の製造請負、購入及び借入に関する入札参加資格審査申請の受け付けを行います。

○受付期間
2月28日(土)まで
○有効期間
平成21年4月1日～

申請様式
川口町ホームページよりダウンロードしてください。

○提出先 総務課

○提出方法 郵送又は持参
※持参の場合、役場執務時間以外は受け付けできません。

○提出部数 1部

※申請方法等の詳細については、川口町ホームページをご覧ください。

○問い合わせ 総務課

☎89-3111

児童手当(2月期分)をお支払いします

児童手当の2月期分(10・11・12・1月分)を2月10日(火)に、支給対象者の指定する金融機関口座に振り込みます。なお、個々への支払通知書は発送しませんので預金通帳などをご確認ください。

○問い合わせ 町民福祉課

☎89-4418

甲種防火管理再講習会開催のお知らせ

次のとおり、消防法施行規則第2条の3に定める甲種防火管理再講習が開催されます。

○日時 3月2日(月)
8時20分～12時

○会場

小千谷地域消防本部

(小千谷市内3-1-9)

○定員 40名

※定員になり次第締切

汚泥処理計画 中止決定

田麦山地区内で計画されていた汚泥処理施設について、町民の皆様の署名と議会の決議を受けて、町として中止を要請しておりますが、1月27日に要請を承諾した旨、回答がありました。

年会費 500円

新潟県交通災害共済を

ご利用ください！

交通災害共済とは、会員の皆さんが交通事故で負傷したときに見舞金を支払う制度です。

・診断書
・会員証、運転免許証(提示)等
必要な書類が異なる場合がありますので、詳しくはお問い合わせください。

【注意】

- ① 道路で自転車に乗っている、段差などに乗り上げ転倒し、負傷した。
- ② 車に乗車中や歩行中に交通事故に遭い負傷した。
- ③ 電車やバスに乗車中、急停車したため転倒し、負傷した。

- ① 見舞金の請求期間は、事故が起きてから1年以内です。治療中でも1年を過ぎると請求できません。治療を待っていると請求期間が過ぎてしまう場合は、請求手続きをしてください。
- ② 対象となる事故でも、実治療日数が7日未満の場合は支払い対象なりません。
- ※実治療日数とは、入院日数と通院で実際に治療を受けた日数をいいます。
- ③ 交通事故に遭ったときは、警察署に届出ましょう。警察署に届出なかった場合は、見舞金の支給が制限されることがあります。

- ④ 次のような場合は対象なりません。
- ① 歩行中に誤って転倒した。
- ② 自転車を押して歩行中に転倒した。
- ③ 一輪自転車やローラースケートなどで転倒した。

※来年度の加入申込みについては、2月下旬頃にご案内します。

○問い合わせ 総務課
☎89-3111

活用ください

「ライフサポートセンター」

県内各地のライフサポートセンターは、勤労者が生涯にわたって充実した生活を送ることができるよう、各種の支援活動を行う組織です。

例えば、労働問題では、解雇など雇用問題から、配置転換、労災、セクハラ、退職金や賃金、手当の問題など深刻な悩み事が溢れています。

法律問題では、土地・相続など財産問題から、交通事故など幅広い困り事があります。

金融問題では、家族や友人の多重債務(サラ金)、教育・住宅ローンなど様々な悩みがあります。

老後の年金・介護・保険・健康問題、子育てや家庭内暴力などの問題もあります。

定年退職後の社会参加や、経験を活かした創業・起業の相談を求める方もございます。

ライフサポートセンターでは、このような相談事を弁護

士や税理士・社会保険労務士・カウンセラーといった法的資格を有する方々と連携しながら「解決の糸口を見つけて出すサポート」を行なっています。同じような事案の経験者や行政の力・アドバイスを借りる場合もあるでしょう。そして「糸口が見つかるまでの居場所」でもあります。

まずは、電話してみてください！

〒946-0021 魚沼市佐梨578-12 (旧小出町) 勤労会館内
☎ 025-792-5822
FAX 025-792-9444
受付 月・水・金 12時～18時 (その他は、留守番電話対応)

住宅用太陽光発電導入支援対策費補助金

募集のお知らせと概要

今年度の国の補正予算に「住宅用太陽光発電導入支援対策費補助金」が盛り込まれました。これに伴い有限責任中間法人太陽光発電協会では、補助金交付の募集が開始されました。その概要をお知らせします。

○募集期間
平成21年3月31日まで

○補助内容
対象システムを構成する太陽電池モジュールの公称最大出力1kw当り7万円

○対象者
自ら居住する住宅に対象となるシステムを設置する個人で、電灯契約をしている方

○対象システム
次の要件を満たすことが条件となります。
① 太陽電池モジュールの変換効率が一定の数値を上回ること(太陽電池の種類毎に

★★★新潟県内の補助金申請窓口★★★

財団法人 新潟県環境保全事業団
〒950-2144
新潟市西区曾和1182番地
☎ 025-239-5750 FAX 025-239-5755

※要件の詳細については、有限責任中間法人太陽光発電協会ホームページ (<http://www.j-pec.or.jp>) をご覧ください。





おめでとうなあれ!

『もじすべ入園!』
子どもは、豊かに伸びていく可能性を秘めています。
保育園は小さな集団生活ですが、年齢に応じて遊びや生活に必要な援助をしながら、一人ひとりを大切に保育していきます。

保育園では...

- ・子どもはあそびの中で育ちます!
- ・お散歩や遠足などで自然と触れ合う体験を積み重ね、感性を育てます。
- ・考えたり、想像するあそびの中から意欲や集中力、自分らしさを育てます。
- ・子どもは食べることによって育ちます!
- ・友だちと楽しく、栄養バランスのとれた手作りの食事を食べると共に、マナーも身に付くようになります。
- ・毎日の献立の中で色々な食材にふれ、味覚を育てます。
- ・人間関係の基礎を育みます!
- ・抱っこや触れ合い遊びなどの心地よい関係を通して、情緒を育てます。
- ・クラスの友だちや年齢の違う友だちと関わって一緒に生活していく中で、仲間づくりや生活に必要なルールを守れるようにしていきます。



たくさん体を動かして元気にあそびます!

天気の良い日はお散歩にでかけます。

子育てワンポイントアドバイス

☆あせらず、繰り返し繰り返し、根気よく、伝える。

☆できるようになるまで、楽しみに待つてあげる。

☆できた時には、大いにほめてあげる。

ご家庭では...こんなことができますか? ~できることに○をつけてみましょう~

<input type="checkbox"/>	あいさつ おはようございます。ありがとう...など、あいさつができますか? 親も子ども相手の目を見て、笑顔であいさつをしましょう。
<input type="checkbox"/>	衣服の着脱 自分で洋服を脱いだり着たりしようとしていますか? 手を貸しすぎず、できる限り自分でチャレンジできるようにしましょう。
<input type="checkbox"/>	トイレ おしっこやうんちを自分からトイレでしようとしていますか? ・トイレットペーパーを切って使う。・トイレの水を流す。 ・手を洗う時、蛇口を開け閉めする。・洗った手をきれいに拭く。 これらを、お家の方がやってあげてはいませんか? 自分でできるように、お家の方はお手伝いしてあげる程度にしましょう。
<input type="checkbox"/>	食事 自分で箸やスプーンで食べ物を口に運ぼうとしていますか? 決まった時間に食事をとり、バランスよく食べましょう。おやつも決まった時間に、決められた量だけ食べるようにしましょう。
<input type="checkbox"/>	早寝・早起き 日中よく体を動かして遊んでいますか? 夜遅くまでテレビを観たりしていませんか? 早寝早起きをする習慣をつけておきましょう。
<input type="checkbox"/>	後片付け あそんだ後の片付けができていますか? できないからといって、すぐに打ち切ってしまうず、「できるところまでやってみよう!」という姿勢が大切です。

入園前にぜひ保育園に遊びに来てください。また、心配なこと、疑問に思うことがありましたら、お気軽にご相談ください。なお、2月の保育園開放日は次のとおりです。

- ・東川口保育園 2月4日(水)・18日(水)
- ・西川口保育園 2月3日(火)・17日(火)

平成21年度新入園児、保護者対象入園説明会は、2月20日(金) 13時30分より生涯学習センターで行います。

○問い合わせ
東川口保育園 ☎89-2028
西川口保育園 ☎89-3696

元気です!かわぐちっこ ⑬⑧

あつし 吉田 敦史 ちゃん (川口2・2歳)
おとうさん 直己さん おかあさん 幸枝さん



とても活発で、明るい性格の敦史くん。子育て支援センター「すこやか」に行っても、お家にいてもいつも走り回って元気いっぱいです。雪が降ると外で雪球を投げて遊びます。また、車や電車が大好きで、ミニカーを並べて遊んだり、新幹線のDVDを一日中ずっと観てる時もあるとか...。好き嫌いせず何でも食べて、いつも元気な敦史くんでした。

スター誕生



塚本 龍亮ちゃん 吉田 悠基ちゃん 小宮山椎太ちゃん



森山 花ちゃん 原田 優愛ちゃん 中林紗梨奈ちゃん

俳句 (12月) 大内迪子先生選

特選句
初雪に子等一斉に声を上げ
入選句
秋雨や地震ゆゑ過疎となりし村
初雪や七十歳の靴の跡
節季市値切り上手に足とどめ
新蕎麦に里の訛もなつかしき
夜の長き文追ふ人の窓あかり
雪光る今朝の三山稀の美峰
帰る子の見ゆる北窓塞ぎけり
藪柑子引越して来て二十年
亡き夫の残せし言葉身に沁むる
栗の皮剥きて早くも夜更けたる
枯葉踏む心の疼き抱きつつ
天気予報聞いてオーパー探しをり
願かけし観音堂の落葉掃く
窓ひとつあり枯山をあきもせず
山茶花のあふれて咲けり鄙の宿
工事場の灯の寒む寒むと神無月

佐藤 信
石坂 シゲ
岡村 佐和子
上村 たつお
喜多村 キヨ
佐藤 千秋
関 登代一
中沢 昭一
藤田 節子
星野 きの
丸山 好枝
三輪 京子
目黒 せつ
山田 久
山田 久
渡辺 登子
森山 菊江

■次回のお知らせ
2月7日(土) 生涯学習センター 13時から

うぶごえ欄掲載者の中で、写真をご提供いただいた方を掲載します。