

梅雨前線豪雨、各地に被害

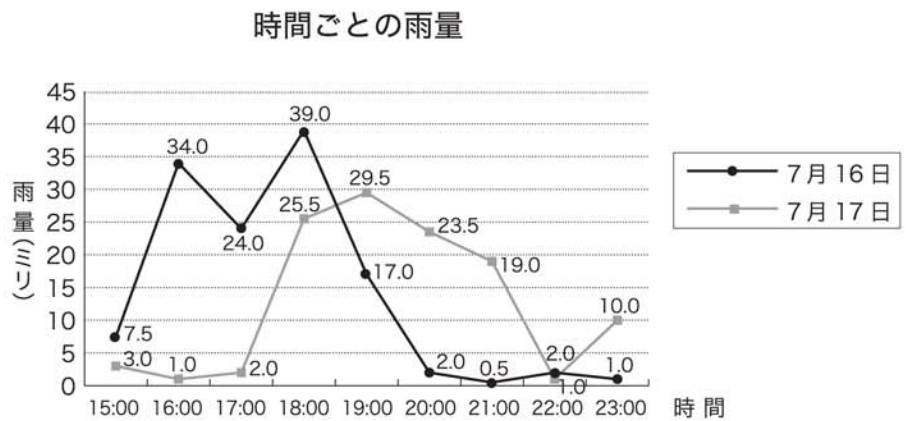
東北、北陸地方に停滞した梅雨前線の影響による局地的な集中豪雨は、中越地方に大きな被害をもたらしました。当町も7月16日、17日の集中豪雨により住宅の床上、床下浸水や土砂崩れなどの被害が相次ぎ、住民生活にも大きな影響を与えました。



▲荒谷居平線に水が流れ込む (宮 峰夫さん撮影)

今回の豪雨の状況

今回の集中豪雨を役場雨量計のデータで見ると、7月16日は午後3時頃から本格的な雨が降り始め、午後7時までの4時間の総雨量は114ミリで、午後5時からの一時間に39ミリという時間最大雨量を記録しました。



豪雨災害の状況

翌17日は午後5時頃から雨が激しくなり、午後9時までの4時間の総雨量は97・5ミリ、午後6時からの一時間に29・5ミリの時間最大雨量を記録するなど、二日続けて短時間の集中豪雨となりました。

この集中豪雨により、二日間とも河川や排水路などが急激に増水し、住宅の床上、床下浸水や水田、畑の冠水、土砂崩れなどが相次ぎました。町では、このような状況に対処するため、16日午後7時に、豪雨災害対策本部を設置し、(同日午後10時解散)、職員による町内全域の被災状況の調査や消防団などによる警戒体制の強化に努めました。

また、17日の豪雨では、上流での集中豪雨も重なり魚野川の水位が急上昇。警戒水位を超えたことから川口橋が午後8時30分に通行止め(翌日午前5時30分解除)となるなど、住民生活にも大きな影響を与えました。

なお、被災状況は次のとおりです。

◎被災状況

- 建物
 - ・住宅 床上浸水 2棟
 - ・ 床下浸水 18棟
 - 非住宅
 - ・床上、床下浸水 13棟
 - 農地(冠水)
 - ・田 22ha
 - ・畑 1ha
 - その他
 - ・河川公園 2カ所
- *避難勧告4世帯(16人)
避難指示1世帯(3人)
(以上7月20日現在)
- 県道、町道、林道、河川、農業用施設、農地等の被災箇所数の合計371箇所(7月26日現在)

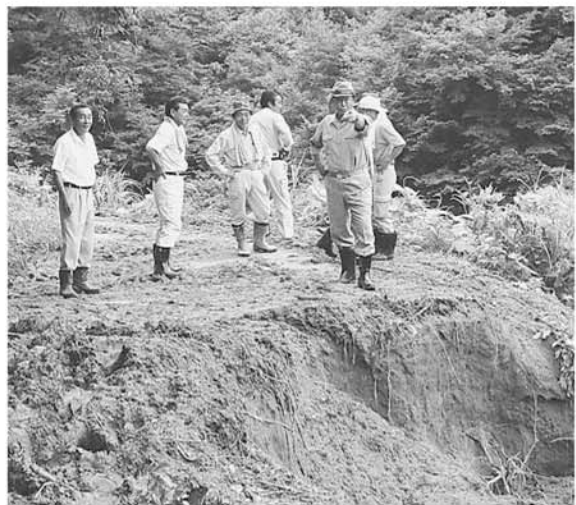
被災箇所の復旧

現在町では、被災地の確認作業を進め、町道や農道などの大規模被災箇所の応急工事を実施しています。

今後、災害復旧事業の手続きや農業用施設の一部について応急工事に対する町の支援を行うなど、出来るだけ早期に被災箇所の復旧に向けて全力を尽くしていきます。

災害復旧等の問い合わせ

建設企業課 ☎89-3114



▶被災状況を視察する星野町長 (小高池ノ平線にて)

災害に便乗した悪質商法にご注意ください

過去の風水害等の災害時に、被災した家屋の修繕などに関連してトラブルが多発しています。今回の災害に際しても、便乗した悪質な商法には十分注意してください。

消費者の皆さんへのアドバイス

- ▼訪問販売・電話勧誘を受けたら
 - 「清掃に来ました」「何か困っていることはありませんか」などと、あたかも無料で行うサービスのようになつき、後で法外な料金を請求する業者もありますのでよく確認しましょう。
 - 「町から頼まれています」「消防署の方から来ました」など、役所を名乗る電話勧誘や訪問販売も予想されますので注意しましょう。

●お困りの場合は、早めに相談しましょう。

企画商工課

☎89-3112

新潟県消費生活センター

☎025-285-4196



▲木沢 町道日カゲ線でブロック倒壊

狛江市から災害見舞金

7月26日、ふるさと友好都市・狛江市の「市長さんほか三役、部長会」と「市議会」から今回の集中豪雨による災害に対しての見舞金をいただきました。

当日は、狛江市議会議長白井明さん、同副議長鈴木悦夫さんが来町され、白井議長さんから星野町長、綱議長に対し、それぞれ見舞金10万円が贈られました。





情報コーナー (道の駅)

町の観光関連施設やまつり・イベント情報をはじめ、四季の景観の観賞・撮影ポイントなどを紹介しています。道の駅として、道路マップや広域観光情報や全国共通の道の駅スタンプなどを備えています。

あぐりの里の施設紹介

直売コーナー

朝、採れたての新鮮野菜などを直売します。生産者の顔が見えるように写真も添えています。また、地元野菜で作った漬物などの農産物加工品も販売しています。このほかに川口産魚沼コシヒカリや厳選素材を使用した「豚様の笹寿し」や「和楽美弁当」などあぐりの里でしか味わえない特別弁当も販売しています。



「あぐりの里」施設概要

事業名
新山村振興等農林漁業特別対策事業
総事業費 約1億6,000万円
敷地面積 3,022㎡
構造・規模
木造一部2階建 400.22㎡
主な施設内容
1階 直売コーナー、足湯、商品倉庫
2階 会議室、事務室、倉庫
道の駅機能(24時間開放)
情報発信コーナー、トイレ施設
駐車場の規模
普通車・軽自動車37台、
大型車3台、身障者用2台
営業時間 9時～19時
休館日 毎月第1、第3火曜日(休日の場合は翌日になります)
連絡先
交流物産館「あぐりの里」

☎89-4550

手工芸品販売コーナー

木沢焼(陶芸)、お手玉、折り紙、木工品、ガラス細工をはじめ、小千谷縮、新潟漆塗りなど個人や団体・グループによる、手作りの品々を販売しています。



足湯コーナー

和楽美の湯から源泉を運び、加温しています。道の駅に足湯が併設されている施設は少なく評判も上々。無料で利用できます。



7月2日、国道17号蒼丘の杜公園入口交差点脇に、道の駅「越後川口」・交流物産館「あぐりの里」がオープン。記念式典とあわせ、オープン記念イベントが3日間に行われ開催されました。本施設により地域農産物や農産加工品などの生産・販売が一層促進されることになり、町が進める農業構造改革の核として、農業を機軸とした地域経済活性化に向けて大きな役割を担うこととなります。

オープン記念イベント
連日大盛況 足湯も大好評

式典には、星野町長や議会関係者をはじめ、国や県、「道の駅」関係者など28人が出席、完成と開館を祝いました。

オープン記念イベントでは、あぐりの里に農産物等を供給する、えちご川口生産者協議会による餅つきや豚汁サービスをはじめ、群馬・新潟の10市町村の自慢食材をふんだんに使った山海汁の無料配布や町養鯉組合による錦鯉の「稚魚すくい」などが行われました。

4日には来場者も3千人を超えるなど連日大賑わいで、農産物も完売し大盛況でした。

また、和楽美の湯の源泉を活かした足湯は、行列ができるほどの人気で「足がほかほかになる」

「気持ちいい。足が軽くなった」などと利用者にも大好評でした。

農業構造改革の推進と
地域経済の活性化に期待

あぐりの里は、生産者の顔が見える安心安全な農産物や農産加工品などを主体にした直売施設で、えちご川口農業振興公社が一括して施設の管理運営に当たります。

同公社では、えちご川口生産者協議会と連携しながら施設の機能を最大限に発揮し、農産物の生産拡大と販売、消費拡大を目指していきます。あぐりの里のオープンは、町の顔としてのPR効果や町が進めている農業構造改革の推進に果たす役割が大きく、交流人口の拡大と、農業を機軸とした地域経済の活性化に向けて大きな期待が寄せられています。

あぐりの里は、生産者の顔が見える安心安全な農産物や農産加工品などを主体にした直売施設で、えちご川口農業振興公社が一括して施設の管理運営に当たります。

同公社では、えちご川口生産者協議会と連携しながら施設の機能を最大限に発揮し、農産物の生産拡大と販売、消費拡大を目指していきます。あぐりの里のオープンは、町の顔としてのPR効果や町が進めている農業構造改革の推進に果たす役割が大きく、交流人口の拡大と、農業を機軸とした地域経済の活性化に向けて大きな期待が寄せられています。



▲オープニングテープカット



▲子どもたちに大人気 稚魚すくい



▲新鮮野菜が豊富です



▲広域イベント 山海汁の無料配布

交流物産館 「あぐりの里」オープン

アグリタウンかわぐちをめぐって

農業構造改革の推進と「あぐりの里」

町では、基幹産業である農業の活性化がそのまま地域経済の活性化に直結するとの認識から、農産物の直売や農産加工など、地元で採れた農産物を地元で消費する「地産地消型経済循環」を観光交流と結びつけることで対外的に発展させていくための農業構造改革に取り組んでいます。

そして、経営規模の拡大や複合営農を推進し、産地化を目指す「たくましい農業」と、高齢者を主体にコミュニティ農業や安心・安全な農業などを推進する「やさしい農業」とが調和する「アグリタウンかわぐち」の実現を目指しています。

農産物直売所

「よりみち市場」の開設

平成13年には、農業生産者による直売加工推進協議会（現えちご川口生産者協議会）が発足、農産物直売所「よりみち市場」を開設し、農産物や農産加工品の生産拡大と販売促進による換金システムづくりがスタートしました。

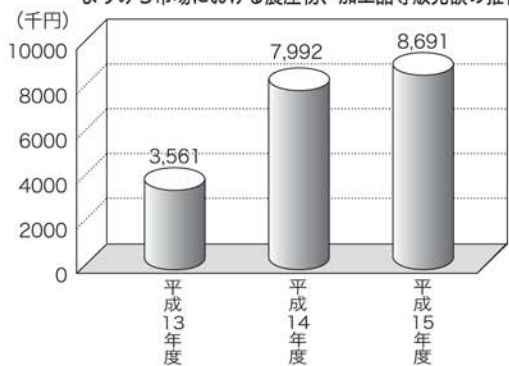


整備、④首都圏での物産交流などを進めてきました。

付加価値のある農産加工品の販売に取り組み農家や、通年型ハウスを整備し野菜生産に取り組み農家など、同協議会に参画する農家は年々増加しています。

会員数は、平成13年の直売78人、加工1個人・2団体から、平成16年6月の直売180人、加工3個人・8団体に増加、これに伴い農産物等の品目も豊富になり、その販売額も年々増加してきました。

よりみち市場における農産物、加工品等販売額の推移



月、総合交流拠点施設「和楽美の湯・本館棟」と杜の宿「遊亀庵」がオープンしました。

和楽美の湯では売店を設置し農産物等の消費拡大を図るとともに、遊亀庵では地域の農産物を生かした郷土食などを提供し地産地消の推進に努めています。

和楽美の湯売店の販売額は総額2144万円（うち農産物等1169万円）に達しています。

意欲ある農家の育成と農産物の消費拡大に成果

こうした農業構造改革の取り組みにより、平成15年度の農産物、農産加工品等の販売額（公社取扱分）は、直売や和楽美の湯売店、首都圏での物産展などで約2700万円に達し、意欲ある農家の育成と農産物等の消費拡大に大きな成果を上げてきました。

「あぐりの里」のオープンには、道の駅としての優位性とそのPR効果から、交流人口の拡大と農産物等の消費拡大がさらに促進するものと期待され、地域経済の活性化に向けて大きな役割を果たすこととなります。

交流人口と消費拡大を「和楽美の湯・本館棟」杜の宿「遊亀庵」の整備

さらなる交流人口の拡大と農産物等の消費拡大を目指し、昨年7

水質検査で水質基準をクリア

安全でおいしい川口の水道水

水は、私たちの生活に欠かせないものです。だからこそ、安全でおいしい水を保つことが大切になります。当町の水道水は、水質基準に適合した安全でおいしい水です。



水質検査で全項目基準値クリア

「おいしくて、安全な水道水」を使用していただくために行っている「水質検査」は、水道事業者が水質検査（50項目）基準に基づいて、年1回以上行っています。

この検査は大きく二つに分けることができます。

●「健康に関する項目（30項目）」

生涯にわたり摂取しても、人の健康に影響が生じない水準を基に、安全性を十分考慮して設定された項目。（細菌、水銀、ヒ素など）

●「水道水が有すべき性状に関する項目（20項目）」

色、においなど水道水として生活上利用上又は水道施設の管理上に障害のない水準として設定された項目。（鉄、色度、濁度など）

このほかに、毎月1回、基本的な9項目の水質検査（病原菌・味覚・色など）を行い、色・濁り・残留塩素の3項目については毎日検査を行って

水道ワンポイント情報

水道使用料が増えたと感じたら

普段と変わらない使い方をしているのに「最近水道の使用料が増えたな」と感じたことがありませんか。このような場合は、水が漏れている可能性がありますので、水道メーターの蓋を開けて中にある「銀色の玉」を確認してください。蛇口を全部閉めて「銀色の玉」が回っていれば漏水しています。すぐに最寄りの町指定業者に修理を依頼してください。

Q1 蛇口から白い水が出ますが何ですか？

A1 蛇口から勢いよく水が出すと、空気を吸い込み気泡となります。少し経つときれいになります。

Q2 銅や、やかんの内側が白くなりますが。

A2 アルミ製も鉄と同じく錆びますが膜を張って防いでいます。空炊きやたわしで強くこするとこの膜がはがれて白くなります。

川口小学校児童が浄水場を見学

7月9日、川口小学校4年生30名が中山の浄水場を見学しました。

児童たちは、施設の説明が始まると真剣に話を聞き、「水道の薬品はどんなものか？」「一日にどのくらいの水が作られているのか？」などたくさんの質問が出ました。また、「大きな機械がたくさんあってビックリした」、「これから水を大切にしたい」などの感想が聞かれ、児童たちに水の大切さが分かってもらえたようです。

浄水場やガス供給所の見学については、建設企業課までお問い合わせください。



応援します、 あなたの生涯学習

町では毎年、様々な講座や講演会、各種大会などを通じて町民の皆さんに生涯学習の機会を提供しています。しかし、多様化した趣味などの講座をすべての皆さんに提供することは困難です。このため「生涯学習支援ボランティア制度」かわぐち出前講座」「学習相談」など、町民の皆さんが自ら講座や勉強会などを企画できる仕組みを作っています。この内容を紹介します。

生涯学習支援 ボランティア制度

これは様々な特技や技能を持っている町民の皆さんから教育委員会に登録してもらい、学習したいグループが講師の紹介を申し込んだ時に、登録名簿の中から講師を派遣する制度です。
三味線やピアノなどの楽器演奏、詩吟や民謡などの文化系から、バレーボールや野球、昔遊びなどのスポーツ・レクリエーション系、また囲碁や折り紙、料理などの趣味・生活系と様々なジャンルを用意しています。



▶かわぐち出前講座

かわぐち出前講座

この講座は、役場や消防署、警察署などの行政機関が持っている様々な情報を、町民の皆さんに提供する制度です。例えば地域から救急救命法を学びたいと申込みがあった場合、教育委員会が消防署と連絡して日程や会場などを調整し、消防署員が地域の集会所などに出向いて講座を開催します。
講座の内容は、役場や警察署、税務署など合計60余りの講座があります。

学習相談

「生涯学習支援ボランティア制度」や「かわぐち出前講座」以外で、こんな講座がしたい、こんな講師はいないかなどの相談を随時教育委員会に受付けています。
教育委員会には町内外を問わず様々な講師や施設・各種機関の情報が入ってきます。

地域や職場、気の合った仲間・PTA活動など、日々の生活の中で学習会や講座の機会を企画する際の情報が足りない、こんな情報が欲しいと

いう方は気軽にご相談ください。
問い合わせ 教育委員会
☎ 89-2119

かわぐち学びの里大学 テーマは「祭」

「ふるさと川口塾」

「ふるさと川口塾」ではテーマを「祭」として活動を開始しました。

「ふるさと川口塾」では「祭」として活動を開始しました。昨年「よさこい踊り」について学びましたが、今年は少しハードな「よさこい踊り」です。細かい点については、まだ練習が必要ですが、参加者は秋祭りを目標に頑張っています。
◎6月から12月にかけて毎週水曜日、川口農協の3階をお借りして午後7時30分から午後9時まで練習をしています。みんなで踊って見ませんか。



問い合わせ 教育委員会
☎ 89-2119



松岡達英は、この絵本について「生活している中で観察したこと、ダンゴムシを通してやさしく表現し、自然をリアルに描きました。川口町は、昔あった自然が濃厚に残っていて、コオイムシなどの珍しい昆虫も観察し描くことができました。」と語っていました。

松岡達英さん作の

「だんご博士の観察記」が出版されます

松岡達英さん作の今年3月まで新潟日報紙上で連載された、「だんご博士の観察記」が一冊の絵本にまとめられ、8月6日に小学館から出版されます。

川口の豊かな自然が舞台
この絵本は、新潟日報紙上で平成14年4月から平成16年3月まで69回にわたり連載された「だんご博士の観察記」

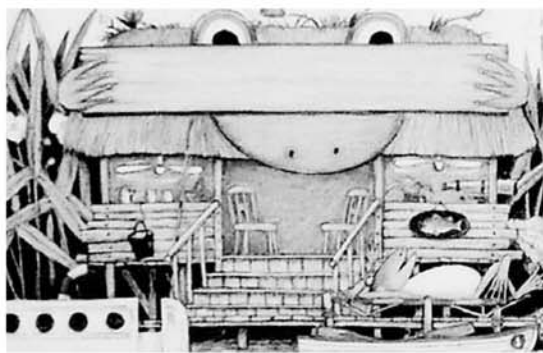
30回分を春夏秋冬に分けてまとめたもので、川口の二子山や木沢集落の自然を舞台にダンゴムシのだんご博士が、昆虫や小動物などの観察記録をつけていく物語です。



▲昆虫採集をする松岡達英さん

ダンゴムシを主役にしたことについて、「誰でも知っている子どもたちにも親しまれている昆虫なので主役として日を当てたかった。」と説明していました。

ダンゴムシの気持ちになっ川口町の豊かな自然を体験してください。
この絵本は最寄りの書店及び交流体験館でお求めになります。



松岡達英の絵本原画展 「川口町を舞台にした 絵本原画展」を開催

5大陸の大型甲虫と蝶がやってきた
「世界の昆虫展」を開催
昨年、木沢で開催され大好評だった「世界の昆虫展」が松岡達英さんの絵本原画展と同時に開催されています。
ヘラクレスオオカブトなどの大型甲虫やシジミタテハなどの珍しい蝶が展示されています。

「川口町を舞台にした絵本原画展」と「世界の昆虫展」は開催期間と時間が同じです。
開催期間 8月30日まで
(火曜日休館日)

開催時間 10時〜17時
問い合わせ
交流体験館「杜のかたらい」
☎ 81-4404



松岡達英さんが、これまで川口町を舞台に描いた絵本「くさはらどん」「くるみ」「だんごむしと恐竜のレプトぼうや」「あまがえるりょうこうしゃ」「トンボいけたんけん」の原画展が8月30日まで交流体験館「杜のかたらい」で開催されています。
主人公の女の子たちも紹介されています。
この機会にぜひご覧ください。

2004 えちごかわぐち物語・夏

川口まつり

梅雨もあけ、強い日差しが照りつける夏本番の到来。祝砲の音が空に鳴り響き、えちごかわぐち物語・夏「川口まつり」の始まりを告げました。

24日の「武者行列」では、勇壮な一大古典絵巻が展開され、夜に入つての「ふれあいステージ」では、あでやかな衣装でダイナミックによさこいを熱演。「天火火大会」では夜空をこがしたスターマイン、大輪の花を咲かせた正三尺玉に大きな歓声が上がりました。

25日は、子どもみこしの元気な掛け声で始まり、「女みこし」はその華やかさで観客を魅了しました。そのほかに三島町の応援をいただいた丸太早切り大会、まつり協賛の闘牛大会と昼間の内容も充実。子どもたちや親子づれ、若い人たちで大変賑わいました。

残念ながら夕方からの突然の雨で万灯行列、大民踊流しなどの夜の行事は中止となりましたが、今年もさまざまなイベントで町内外の多くの参加者を楽ませてくれました。



▲子どもみこし



▲ちびっこ魚のつかみどり



女みこし

◀丸太早切り大会
三島町から応援をいただきました



▶アンパンマンの
バッテリーカー



◀子どもたちに大人気
デカレンジャーショー



◀迫力満点！闘牛大会



ふれあいステージ



▲参加者全員70名を超えるよさこいは壮観

武者行列



武者行列に参加して



広井 佳祐さん

甲冑は重くて、暑かったけど、馬の上から眺める景色は、とても気持ちよかったです。たくさんの人から見てもらえて中学校3年の良い思い出になりました。

▲牛太郎君と記念撮影





川口町を含む13市町村で構成する長岡地域広域市町村圏では毎年、広域圏の振興イベントを行っています。

今年は川口町を会場に、車イス女優・語り部の萩生田千津子（はぎうだちづこ）さんをお招きして、講演会と語り芝居が行われました。

萩生田千津子さんの熱演に感動

熱演に感動

当日は長岡市や小千谷市などの広域圏の各市町村からも大勢訪れ、150名の定員に対し、180名もの人が来場しました。

萩生田さんは女優となった後、不慮の交通事故に遭い全身付随となりましたが、懸命なりハビリの後、語り部として奇跡的なカムバックをはたしました。講演会ではその時の心情や作家水上勉氏からの励ましなどの体験を語られました。

後半の語り芝居では創作民話「べっかんこオニ」を演じ、鬼の鬼気迫るセリフや娘の悲しい心情を感情豊かに表現し、会場は萩生田さんの圧倒的な雰囲気飲み込まれていました。

参加者からは「元気をたくさんいただけて本当に良かった」「生きることにしているの再認識をしました。」などの感想が寄せられ、今回の講演会のテーマでもある「夢と希望と生きること」を参加者にも感じていただけた講演会となりました。

牛ヶ島、貝之沢、大形、田中地区の皆さまへ

平成16年全国消費実態調査にご協力お願いします

全国消費実態調査が牛ヶ島、貝之沢、大形、田中地区で行われます。この調査の結果は、統計としてまとめられ国や地方公共団体の各種社会・経済施策などの基礎資料として貴重なデータとなります。

調査の実施には、皆さんのご協力が不可欠です。ぜひ調査にご協力をお願いいたします。

●全国消費実態調査とはどのような調査ですか？

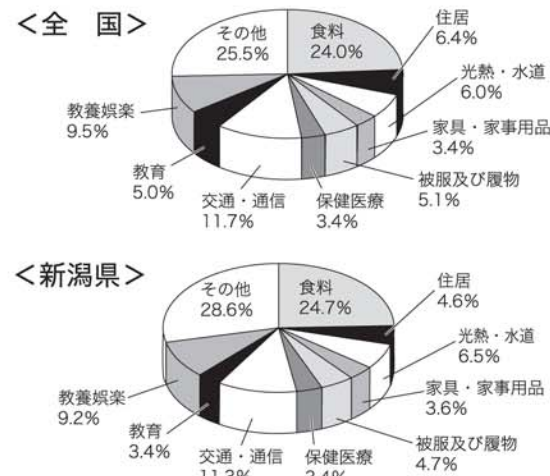
国民の暮らし向きを家計の所得、消費、資産の3面から総合的にとらえ、我が国の所得、消費及び資産の水準や構造を明らかにすることを目的としています。

全国の世帯から統計的な方法に基づいて選定された世帯において、主に「家計簿」をつけていただく調査です。

調査期間は、9月、10月及び11月です。

●どうしてこの地域が調査対象になったのですか？

全国全ての世帯について調査を行うには膨大な費用と時間が必要になります。そこで、この



調査では、統計的な方法によって一部の地域を選んで調査し、全体を推計する方法を利用しており、全国から調査地域を選定した結果、この地域で調査することになりました。

問い合わせ 企画商工課 89-3112

全国消費実態調査からみた新潟県のすがた

費目別1か月平均支出の構成比

大会結果 (敬称略)

中越地区中学校陸上・球技大会

陸上 (7/1~2 長岡市陸上競技場)
走高跳 3位 広井 佳祐 (3年)
1m70cm県大会出場

水泳 (7/7~8 長岡市悠久山プール)
400m自由形 5位 関 奈々美 (1年)
4分59秒51 県大会出場
800m自由形 3位 関 奈々美 (1年)
10分19秒81 県大会出場

バレーボール (7/7 長岡みしま体育館)
1回戦 川口中2-1長岡江南中
2回戦 川口中0-2寺泊中 2回戦敗退



第50回全日本中学校通信陸上競技大会

(7/16 十日町市陸上競技場)
走高跳 6位 広井 佳祐 (3年)
1m70cm

第26回中越地区スポーツ少年団剣道大会

(6/27 サン・ビレッジ津南体育館)
小学生5・6年生女子個人の部
2位 広井 灯
3位 山崎 紗知



広井 灯さん



山崎 紗知さん

永年の水閘門操作により

関弘藏さん表彰される



7月20日、関弘藏さん(中新田)が国土交通省信濃川河川事務所長から表彰状を贈られました。

これは水閘門捜査員として平成6年4月に委嘱されてから10年間、住民の生命と財産を洪水被害から守るため、昼夜を問わず大雨、出水時における小江戸川樋管の操作を行ったことによるものです。

水閘門操作員とは
大雨が、降って川の水が増えた時にその水の逆流を防ぐため、樋管のゲートを閉めたり、川の水が少なくなったら、ゲートを開けたりする操作をします。

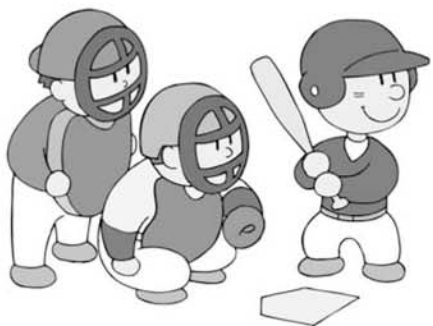
町長杯親善少年野球大会開幕

7月20日、蒼丘の杜公園野球場において町長杯親善少年野球大会が開幕しました。

昨年の優勝チームの東部ファイターズも参加し、町内5チームが優勝を目指して、熱戦をくりひろげます。皆さんからの応援をお願いします。

試合日は、毎週火・木曜日の19時から20時30分の全ナイトゲーム。

【参加チーム】
和南津中山野田少年野球団
東部ファイターズ



西川口球友会
泉水スポーツ少年団
若獅子

ふるさとの味は健康のもと 29

山の幸・川の幸・里の幸
かわぐちのごっつお

とろろ飯



自然薯の採れる山間部には昔から伝わっている食べ方です。

自然薯は糖質が主成分でアミラーゼを多く含み、消化吸収もよく滋養強壮食品といわれています。

●材料 (4人分)

- 自然薯……………大1本
- 水……………3カップ
- 出し昆布……………20cm
- かつお節……………10g
- みそ……………大さじ4
- ねぎ……………20g
- ご飯……………4杯

●作り方

- ①昆布、かつお節で出しをとり、みそで濃い目に味付けして冷ましておく。
- ②自然薯はすり鉢の内側又はフードカッターでおろす。
- ③すり鉢に又はフードカッターの場合はボールにとり、①の出し汁を少しずつ入れながらすりのばす。
- ④小井にご飯を盛り、とろろ汁をかけて、ねぎの小口切りを散らす。

「かわぐちのごっつお」は食生活改善推進委員が紹介しています



右から

星野美智代 (相川1) ☎89-2709

山崎しづえ (相川2) ☎89-2059



21世紀は私たちが主役! 26



宮 昭彦さん
(荒谷)

「前向き」という言葉が好きな宮さんは、「町の自然は豊かで、緑が多いので好き」と話していただきました。

▼趣味は…?

「サッカー観戦とスノーボードです。スノーボードは始めて5年程になります。サッカーは友だちの影響で好きになりました。今ではサッカーのテレビ中継がある日を楽しみにしていて必ず観ています。サッカー選手では中村俊輔が好きです。チャンスがあれば、どこからでもフリーキックが狙えるところがすごいですね。」

▼将来の希望は…?

「専門学校で習ったパソコンを使う仕事をしてみたいです。」

▼行ってみたい場所は…?

「新潟とは違った南国の風景を見たいので、沖縄やハワイに行ってみてみたいです。」

▼町に期待することは…?

「若い人が、住みやすい町にしてほしいです。」

短歌

荒草の中に混じりて蓄持つ菊育てむと支柱添へたり
ひと雨の過ぎし夕べは庭先に甘く匂へるくちなしの花

佐藤 森山
美智 みえ

土手すべり下りて其のまま木の芽つむ
朝夕に前山梅雨の音重く
起したる蜜袋の雨雫
牡丹咲き庭に明るさもたらしぬ
音もなく五月雨降りて柳萌え
薔の筵そのまま句会かな
廃屋を守りて咲きし椿散る
雨催ひ蛙鳴きだす此処彼処

■次会のお知らせ
8月7日(出) 生涯学習センター
9月7日(火) 末広荘
投句締切 午後1時

宮 ヨキ
三輪 京子
村山むら女
目黒 せつ
森山 菊江
山田 チヨ
山田 久子
渡辺登子一



皆さんのページです。投稿をお待ちしています!

企画商工課 ☎89-3112

みんなの広場

将来の夢、志高く

川口中2年生「立志式」で決意表明

6月29日、川口中学校において立志式が行われ、2年生が将来の夢や理想の生き方、今後の目標を發表しました。

立志式は、同校の伝統行事の一つで、中堅の学年を迎えた生徒一人ひとりが将来を見据え、よりよく生きていこうとする心構えや、これまで自分に関わってきた人へ



▶ 将来の夢などを発表

の感謝の意を表する場として、また、様々な人々の期待や意見を聞き、将来の生き方について考えを深めることを目的に行っています。

この日、激励に駆けつけた教育関係者や保護者が見守る中、生徒たちはそれぞれ壇上上がり、将来こんな職業に就きたい、そのために今、一生懸命に学習に取り組まなければならないなど、自分の意見をはっきり述べ、将来への目標、志を堂々と発表しました。

その後、地域の人たちや卒業生から「自己の将来像と社会とのかわり、人とのつながり、支え合う社会の一員として」をテーマに、シンポジウムが行われ、4人のパネリストから「社会人としての責任の大きさやそれぞれの立場での仕事の楽しさや喜び、苦勞、また、地域のひととのコミュニケーションの大切さ」などの経験談や生徒の進路について提言していただきました。生徒は、パネリストの言葉の一つ一つ真剣に聞いていました。

俳句

大内迪子先生選 公民館句会 (6月13日)

○みんなして見守る我家のさくらんぼ 星野 きの
○蜘蛛の子散りもう逢ふことのなかるらむ 上村たつお
○竹の子を折る音響く谷深し 喜多村キヨ
夫病んで田植機に息が乗りし 石坂 シゲ
先導は爺なり子供御興来る 岡村佐和子
裏木戸の開け閉め悪く走り梅雨 覚張 次郎
蛙声又にぎやかにして梅雨に入り 小宮山トキ
先を行く夏鶯や句碑の道 佐藤 信
夕焼けの色ただならぬ今日の空 鈴木 良仙
退院の夫待つ花菖蒲が開く 関 よし
でで虫のなにを思ふか伸びきりし 藤田 節子
植田早山も我が家も水鏡 丸山 トシ
猫の足見えず杉菜の中を来る 丸山 好枝



元気です!かわぐちこころ

佐藤 絃貴 ちゃん (荒屋・2歳)
おとしさん 菜穂子さん
満さん



記憶力のいい絃貴くん、歌を数回歌ってもらっただけで、歌詞を覚えてしまいます。パズルが好きで、何度も完成させてピースの場所を覚えてしまうほどです。野球とサッカーが大好きで、いつも元気にボールを打ったり、蹴ったりしているスポーツマンな絃貴くんでした。