

**泥んこ素足で田植え作業!**

心地よい5月の風に吹かれながら、田麦山小学校の4～6年生29名が田植えに挑戦。

泥に足をとられ転びそうになりながらも、作業はなかなか手慣れたもの。秋にはおいしいおにぎりが食べられそうですね。



早苗の植えつけも終わり、田に水が一斉に張られると水面が輝いてくる。まるでこれまで眠っていた大地は、生き返ったように生彩を放つ。野山は新緑に満ちて、遠く三山の残雪と中腹まで上がった緑のコントラストが美しい。この時期、わが家の居間から眺める山本山の入口は絶景と言つてよい。夕日が、田の水面に映えて帯状を呈して迫ってくるのである。思えば雪国には、三つの春があるように感じられる。一つは長く厳しい冬から、ようやく水ぬるむ気配を感じさせる時節。今だ雪深く気温も低い。それでも春を待ちきれない人々は、わずかな変化も感じるのである。ゆるやかに三寒四温のリズムに日射も少し春めいてきて、雪の上を凍み渡りして遊ぶ様は雪原の早春譜と言つてよい。二番目の春は、雪も消えて冬の間雪の下に敷かれていた枯草が大地を覆い、いち早く露のとうが芽吹き始める最も開放感を感じさせる

**町長室から ②6**

川口町長 星野和久  
季節である。ここには、都会のあのなんとも物憂くほこりっぽいような憂うつな春はない。雪国の春はこれに尽きると言つてよい。そして、田植えの後の若葉の萌え出する春となる。先日、交流体験館「杜のかたらい」で生涯学習フェスティバルが催された。この生涯学習によるまちづくり事業と、その後立ち上げた「二十一世紀のまちづくり戦略会議」とを一部混同している向きがある。このさいはつきりさせておきたいと思う。結論から言えば、決してこの二つは重複した関係にはない。後者は、行政が施策を推進していくうえで、テーマを設定して広く町民の意見を聴くものである。他方生涯学習は、個人が自己実現をはかるための啓発修得するものである。したがって町民の皆さんが、この戦略会議の中で二十一世紀のまちづくりに向けて、生涯学習の成果を発揮し、行政に反映させてほしいと大いに期待しているところである。

**川口の山野草 ①7**



二ノヲ (ユリ科)  
伎波都久の岡の茎(くみ)を採りて  
籠にも満たなふ背なと摘まされ  
万葉集 東歌 卷14 三四四四  
東歌の国名が定かではない歌ですが、伎波都久は茨城の地名だったようです。「茎(くみ)は茎の立った二ノヲのこと。食用になるので籠に摘み取るのですが、いくら摘んでも籠

にいっぱいにならない、と嘆いています。若い娘のつぶやきで、内心は恋がうまく結ばないことをぼやいている。そこでまわりの方たちがはやすように、「いとしい人と一緒に摘みなさいな」と唱和して、この一首は完結します。  
「古事記」にはカミラ(加美良)の名で登場し、これがなまってニラと呼ばれるようになったという説があります。葦は漢名で、インド、パキスタン、中国、日本などに野生するといわれますが、日本のものは真の野生か、栽培されていたものが野生化したものかよくわかっていません。仲間にはヒメニラ、イトラッキョウ、ノビル、アサツキ、ツルボなどがあり、花期は、ヒメニラが三〜五月、イトラッキョウが十一月、ノビルとアサツキが五〜六月、ツルボとニラは八〜九月です。(写真・文 木沢 鈴木良治さん)

**あとがき**

毎年カエルの大合唱が聞こえてくると、梅雨の到来を感じます。カエルには恵みの雨でも、洗たく物は乾かないし、ジメジメ・シトシトわたしたちにはちよつと憂うつな季節です。「五月雨星(さみだれほし)」を知っていますか。梅雨空にほほ頭の真上でまたたくところからついた牛飼座の1等星アルクトゥールスという星の和名だそつです。雨上がりの星空は空気が澄んでとてもきれいに見えるもの。犬の散歩、仕事の帰り道にちよつと夜空を見上げてみては、オレンジ色に明るく輝く星を見つけたら憂うつな気分もきつと晴れるはずですよ。▼今月号から広報の発行日が待ち遠しく思ってもらえる広報誌づくりを目指してがんばりますので、応援よろしくお願ひします!



# 〔特集〕 ごみにしないで リサイクル！

## —アルミ缶は何度もよみがえります—

どんどんモノを消費して、大量のごみを出す。そんなもの、ごみにしないで再利用する時代です。一人ひとり

使い捨ての時代はもう終わり。これからは不要になったものの認識と協力が必要です。



回収

ボランティア、自治体、回収業者一人ひとりの皆さんによって回収されたアルミ缶。



回収センター

回収されたアルミ缶は回収センターに運ばれます。



選別

鉄缶その他のごみ



を取り除きます。



裁断

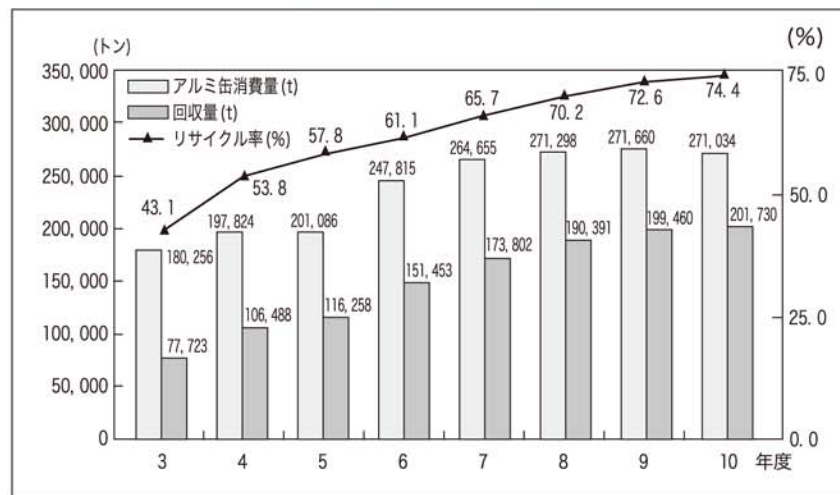
アルミ缶をシュレッダーにかけ細かくします。



再溶解

裁断されたアルミ缶は溶解炉で再溶解します。

### アルミ缶の消費率とリサイクル率



ビールや清涼飲料水の容器としての利用が拡大しているアルミ缶の消費量は平成10年度において約27万トンに達しており、1人当たり年間約125本のアルミ缶を利用していることとなります。

アルミ缶のリサイクル率は平成10年度で74.4%に達しています。回収されたアルミ缶を再びアルミ缶とする「Can to Can」の割合が平成10年度において回収量のうちおよそ79%となっています。

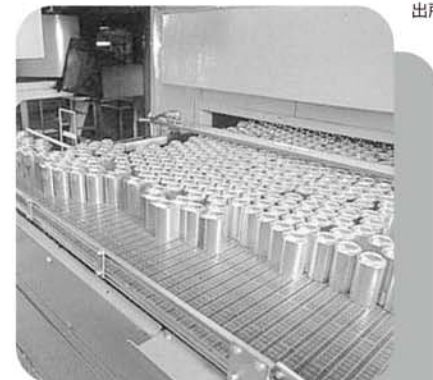
回収されたアルミ缶の利用先が安定的に確保されることに加え、アルミスクラップを用いてアルミ缶を作れば、原料のボーキサイトから新たに地金をつくるより97%もエネルギーを節約することができますので、「Can to Can」の推進は重要です。

問い合わせ 町民課 ☎89-4418



充填

飲料メーカーで中身を詰め、パッケージされ販売店に送られます。そして皆さまのお手元に届くのです。

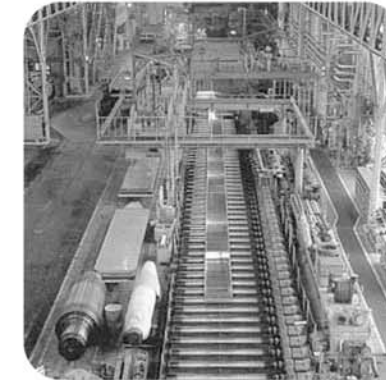


製缶

アルミ缶を打ち抜いて/カップ成形/DI加工/トリミング/洗浄/乾燥/印刷/内面塗装/ネック加工/フランジ加工の工程を経て最終検査のちアルミ缶が再生します。



缶材



圧延

再生地金から造られたスラブは圧延されアルミ缶材(コイル)になります。



再生地金

溶かされたアルミ缶は鋳造され再生地金になります。



# 見て聞いて体験して 生涯学習フェスティバル&ピアノ開き

5月21日、交流体験館「杜のかたらい」において、「生涯学習フェスティバル」が行われました。

## パネルディスカッション

「川口町の生涯学習のいま、みらい」と題しパネルディスカッションが行われました。



パネラーによる発表では、松岡 達英さん

「川口町の自然の素晴らしさ」

佐藤ひで子さん

「この不景気な社会において

潤いある生活や人との出会いを求めることのできる生涯学習を続けるには”

佐藤 晃さん

“PTA活動を通じて川との関わり合い”

星野町長

“交流体験館を利用したこれからの生涯学習”

それぞれの思いを語られました。その後、参加者との意見交換が行われ現在行っているサークル活動の現状などについて充実したディスカッションが行われました。

最後にコーディネーターの小野庸子さんが、「これから生涯学習」についてまとめられパネルディスカッションを終了しました。

パネルディスカッション終了後は、コーラス川口の皆さんと一緒に参加者全員で「ふるさと」を合唱し締めくくりました。

また、作品展示では、町内サークル、個人による力作が

勢ぞろい。マルチビジョンでは、町内芸能団体等の活動風景と紹介ビデオが上映されました。

## 体験コーナー



イラスト教室、絵手紙、シルクフラワー、リース作りを大人から子どもまで一緒に体験し、楽しい会話や笑い声が絶えませんでした。また、ホルンの演奏体験では、思うように音が出ず演奏のむずかしさを実感していたようです。

## アトラクション

あおり太鼓は、上級生が卒業

業した後、初めての演奏で少し緊張気味の子どもたちでしたが、迫力ある太鼓が館内一杯に響き渡りました。また、子どもジャズダンスでは、ブラックビスケットの「バイバイ」の曲にのせてカッコイイダンスを披露。それぞれに大きな拍手が送られていました。

## ピアノ開き

東京と新潟でソロ、アンサンブル等幅広く活躍されている亀田町出身の山田真保さんのピアノ演奏会が行われ、会場全体が澄んだピアノの音色に包まれました。



## かわぐち男女共同参画プラン「特集I」

# 男女平等を測る!?

憲法では、人権の尊重と男女の本質的な平等が保障されています。これは男女共同参画社会づくりの基本ですが、でも現実の社会ではどうでしょうか。

川口町のアンケート調査結果(下図参照)によると、学校教育の場では、約5割の人が「男女の地位が平等である」と感じている一方で、「家庭生活」や「職場」、「社会通念・しきたり」などの場面では、いずれも「男性が優遇されている」と不平等と感じている人が多い現状にあります。

「男女平等」といっても男女は同質ではない。根本的に違っているのだから区別して当たり前—  
このように私たちは男女について異なった取扱いをすることが多く、区別は差別とは違うとする考えもまたよく耳

にします。区別すること無意識のうちに「上・下」や「先・後」「優・劣」といった関係を作り出してしまうことにもなります。

## 男らしさ 女らしさを自分のことを

女性と男性では体の構造が異なり、女性には妊娠・出産という固有の機能があります。これを生物学的性差とい

います。これに対し「男らしく、女らしく」とか「男は強い、女はやさしい」といった社会的、文化的に作られた性差をジェンダーといいます。

この二つの性差を混同することからさまざまな問題を生じ、男女間に不平等が生じたり、自分らしい考え方や生き方が、行動を狭めてしまっていることが多いようです。

真の男女平等とは、生物学

的性差の平等をいうのではなく、社会的につくられた性差であるジェンダーの平等をいうのです。

世の中には積極的で行動的

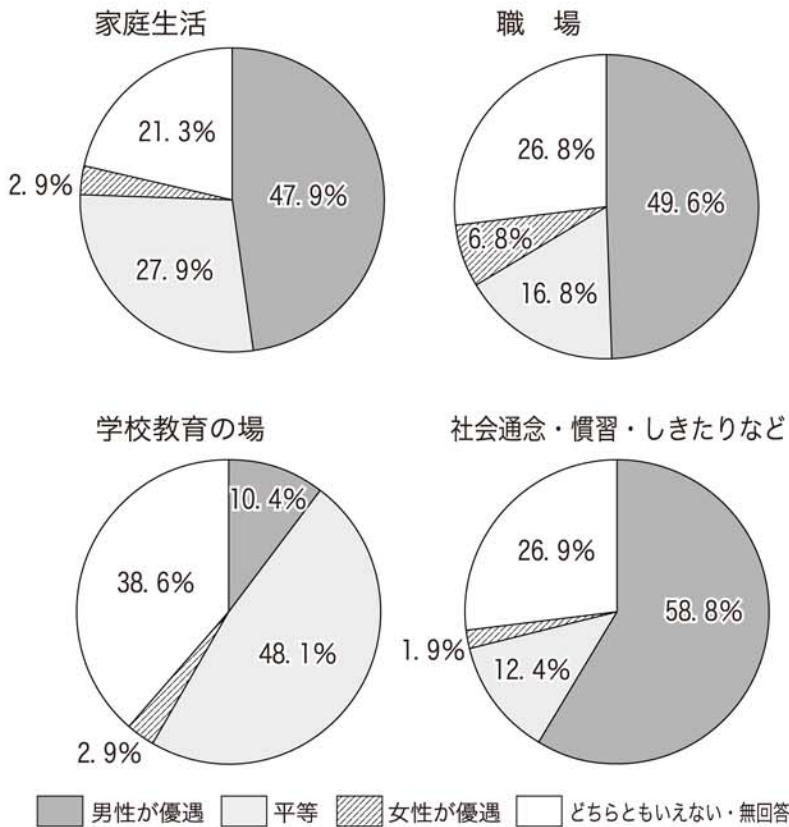
な女性もいれば、家事が得意で繊細な男性も多くいます。性別による適性というよりむしろ個人差(個性)であるといえます。

男女平等の意識は、子どものころからの家庭や学校、社会における教育や大人との関わりの中で育まれていきます。大人が無意識のうちに「女の子らしく、男の子らしく」という固定観念を子どもたち

に求めてしまわないよう私たち大人の意識改革が大切です。

## —男女平等観について—

問. 次の場で男女の地位が平等になっていると思いますか?



川口町男女の意識と生活実態調査(平成11年3月)結果より



- 1、介護サービスに関する不満や要望は、まずそのサービスを提供しているサービス事業者へ
- 2、直接介護サービス事業者へ言いにくい場合や、改善等を求めている場合、組合、サービス事業者を変更したい場合などは、ケアプランを作成した居宅介護支援事業者へ
- 3、サービス事業者や居宅介護支援事業者に申立しても改善されない場合や、保険者である川口町に直接相談したい場合は、川口町在宅介護支援センターへ
- 4、その他、国民健康保険団

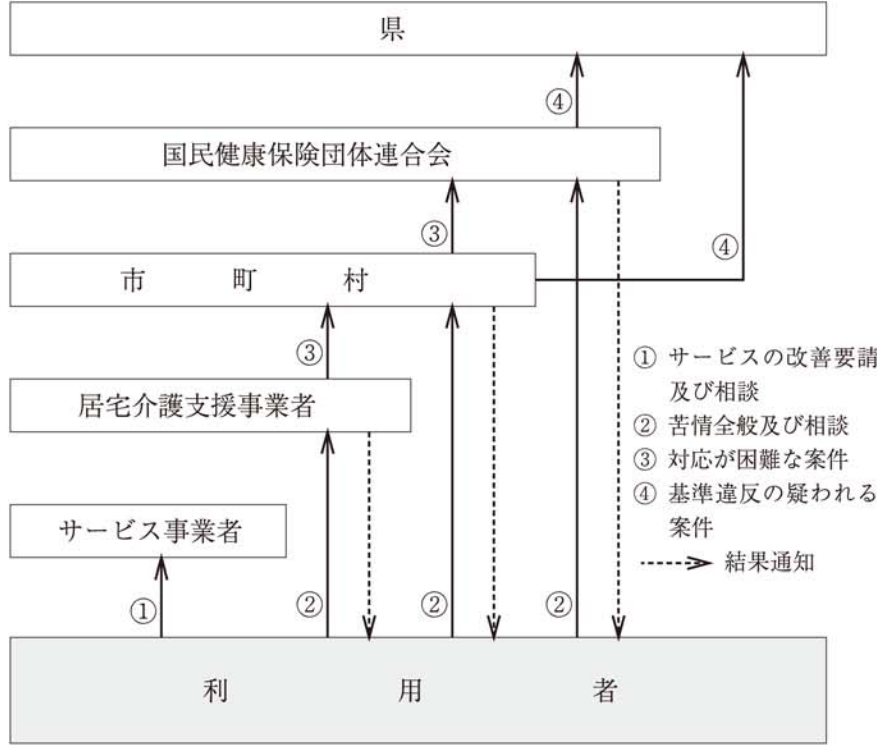
### 介護サービスに関する不満や要望等の申立先

介護サービスは、利用者と事業者の契約に基づくものです。各サービスをj受けてらるる内容等に不満や要望がある場合は、遠慮せずに改善を申し出ましょう。

## 介護サービスによる不満や要望は……

体連合会に直接苦情等を申し立てることもできます。  
☎025-285-3022  
※介護保険制度では、国民健康保険団体連合会が申立処理

機関の主体として位置付けられ、直接申立のあった苦情の他、市町村等に申立があったもののうちむずかしいものを取り扱います。



### 主な居宅介護サービス費の自己負担（1割）額 [目安]

サービスの種類	自己負担（1割）額
訪問介護 [1回] (ホームヘルパー)	[身体介護] 30分未満/210円 30分~1時間/402円 [家事援助] 30分~1時間/153円 1時間~1.5時間/222円 [身体介護と家事援助が同時に行われる場合] 30分~1時間/278円
訪問看護 [1回] (介護保険から給付される訪問看護)	[指定ステーションから] 30分未満/425円 30分~1時間/830円 [医療機関から] 30分未満/343円 30分~1時間/550円
通所介護 [1日] (デイサービス)	要介護度と施設、利用時間に応じて 332円~1,373円 (このほか、食事39円、一般入浴39円、片道送迎44円等が必要)
通所リハビリテーション [1日] (デイケア)	要介護度と施設、利用時間に応じて 331円~1,232円 (このほか、食事39円、一般入浴39円、片道送迎44円等が必要)
短期入所 [1日] (ショートステイ)	要介護度と施設の種類のに応じて 948円~1,543円 (このほか、片道送迎184円等が必要)
福祉用具の購入 [1年間]	年間 10,000円まで (給付対象限度10万円)
介護住宅改修	20,000円まで (給付対象限度20万円：原則1回限り)
居宅介護支援 [1ヶ月] (ケアプラン)	自己負担はありません

1. 上記金額は、自己負担（1割負担）の額を記入してあります。また金額は目安となります。
2. 保険の限度を超えたり、償還払いとなるような場合は、上記の10倍の金額がかかります。
3. 上記の他に、食材料費等個別に費用がかかることがあります。詳しくはケアマネージャーまたは、各事業者にお問い合わせください。
4. 他市町村の事業者では、施設において所在地によって上記金額に15%の加算がつくことがあります。

## 6月1日~7日は『水道週間』

—川口の水道は安全でおいしい!—



人間の生命を支えている水は、社会活動の基盤であり、人々の生活に欠かせないものとして日々使われています。日頃、何の不思議もなく蛇口から出てくる水道水。安全な水道水は安全な水源にあります。皆さんから河川の保全について関心を持っていただきたいと思ひます。

「おいしくて、安全な水道の水」を使用していただくために行っている「水質検査」の結果をお知らせします。私たち水道事業者に義務づけられている水質検査基準は46項目（県は47項目）あり、この基準に基づいて、年1回以上行っています。この検査を大きく二つに分けると次のようになります。

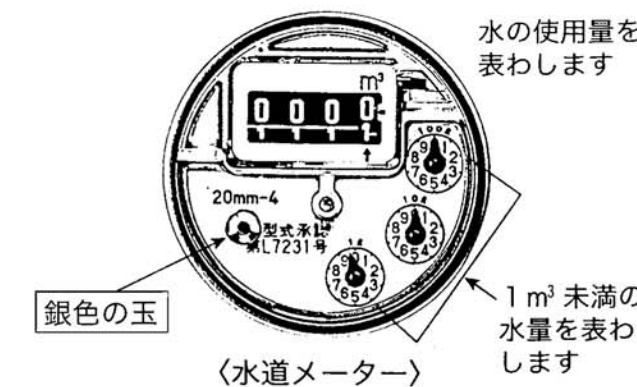
<p>健康に関する項目（29項目）</p> <p>生涯にわたり摂取しても、人の健康に影響が生じない水準を基に、安全性を十分考慮して設定された項目。（細菌、水銀、ヒ素など）</p>	と	<p>水道水が有すべき性状に関する項目（17項目）</p> <p>色、臭いなど水道として生活利用上又は水道施設の管理上に障害のない水準として設定された項目。（鉄、色度、濁度など）</p>
---	---	---

その他、毎月1回は基本的な14項目の水質検査（病原菌・味覚・色等）を行い、また、色・濁り・残留塩素の3項目については毎日検査を実施しています。なお、川口町の各簡易水道の水質はすべての施設において水質基準に適合しているため、安全してお使いいただける良好な水道水です。これらの検査結果は、企業課で閲覧できます。

問い合わせ 企業課 ☎89-4417

### 最近水道使用料が増えたみたい!

普段と変わらない使い方をしてのに「最近水道の使用料が増えたみたい!」こんなふうを感じたことはありませんか。このような場合は、水が漏れている可能性がありますので水道メーターの蓋を開けて中にある『銀色の玉』が回っていないか確認して見てください。蛇口を全部閉めて『銀色の玉』が回っている場合は、漏水しています。すぐに最寄りの町指定業者に修理を依頼してください。夏に向かって節水、水道料の節約に努めましょう。



### 泉水小学校児童が中山浄水場を見学



5月16日、泉水小学校4年生児童が中山浄水場の施設を見学しました。施設の説明を始めると、真剣に興味深く話に聞き入り、「水道の薬品ってどんなものを使うんですか?」、「1日にどのくらいの水がつくられているのですか?」など、次から次へと質問が出て、事前に勉強してきたことと照らし合わせながら納得していた様子でした。

浄水場やガス供給場の見学については、事前にご連絡ください。



# がん検診

## 受けていますか？



車や機械に定期点検があるようにあなたの体も定期的な点検が必要です。近年、がんで亡くなる方が急増しています。中でも検診を受けておらず、気づいた時にはもう手遅れ...という方が命を落とすとして、胃がんが多いようです。胃の場合、検診などでがんが早期に見つかったら、内視鏡などでがんを切り取る手術で済みます。しかし、検診を受けていなかったら、がんを見つけても手術を拒否している、はじめは自覚症状がなく、普段と変わらず生活していられますが、1年2年経つうちにがんは胃全体に広がり、胃もたれや食物がのどを通らないといった症状が出てきます。このような状態になってから「どうにかしてくれ！」と病院に駆け込んで、もう手遅れです。その後2〜3年で亡くなる方が多いようです。



がんも一つの生活習慣病です。胸部レントゲンや基本健診を受ける際には、がん検診も定期健診のメニューに取り入れてください。

町では胃・大腸・肺・乳・子宮がん検診を行っていただきます。自覚症状のない早い段階でがんを見つけることを目的としています。また、がんだけではなく他の病気も見つけます。(詳細は健康ページ、検診カレンダーをご覧ください) がんは、検診だけでは防げません。あなたの生活習慣が病気に大きな影響を及ぼしています。 バランスのとれた食事 ・ 週3回の運動 ・ 十分な休養 を心がけ、病気に強い体づくりをしていきましょう。 運良く？病気が見つかった場合は、早く治療することが大切です。早くに治療するほど治療期間は短くて済み、病後の経過も良いと言えます。

最近、健康を気遣う人が増えてきました。とても良いことですが、歯の健康にも気を配っているでしょうか？ 歯の病気には ○むし歯 ○歯周病(歯肉炎・歯周炎) があります。平成10年度の町の乳幼児歯科健診では、1歳6ヶ月児ではむし歯のある幼児6%だったものが、3歳では42%と3歳までに半数近くがむし歯になってしまっています。妊産婦歯科健診では受診者のうち、むし歯と歯周病のあった者がそれぞれ67%、その原因となる歯石のあった者が83%という結果になっています。また厚生省の調査では、働き盛りの8割が歯周病、40代の5割が歯周病で歯を失っているという報告もあります。

6月4～10日は 新潟県歯の衛生週間 めざそうよ 家族全員きれいな歯

これらの歯の病気は歯を失うばかりでなく、歯根や歯ぐきから膿(ウミ)がでるような状態になれば、その一部が血管の中に入り込み、全身の

むし歯・歯周病予防7か条 ①正しく丁寧に歯をみがく ②間食はひかえる ③1口10回よく噛んで ④バランスのとれた食生活 ⑤規則正しい生活 ⑥歯科健診を受ける ⑦毎日歯肉のセルフチェック やはり食生活と正しい歯みがきがポイントになります。が、どちらも基本的な生活習慣の一部です。また、自分の歯でしっかり噛むことは、脳の発達や頭部の筋骨格の正しい発育を促し、寝たきりやボケ防止にもつながります。 子どもの頃から家族そろって気をつけたいものです。



病気を誘発します。歯の病気も早期発見・早期治療、そして何より「予防」が大切です。

## 児童を養育している方へ 各種手当を支給します！

児童を養育している方に手当が支給されます。申請された月の翌月分から支給されますので、該当する方は早めに手続きをしてください。なお、これらの手当には所得制限があります。

現況届について、児童手当受給者は6月中、児童扶養手当・特別児童扶養手当受給者は8月中に提出していただき、手当の支給要件についての確認を行います。 問い合わせ 町民課 ☎89-4418

### 児童手当の要件

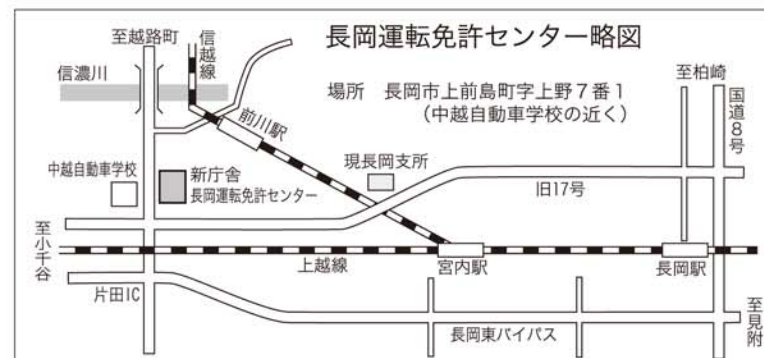
手当名	要件	金額
児童手当	3歳未満の児童を養育している方で、1人目の子供から支給。(所得制限あり)	第1子 月額5,000円 第2子 月額5,000円 第3子以降 月額10,000円
児童扶養手当	18歳到達の年度末前の児童で(20歳未満で中度以上の障害を有する児童を含む) 次のいずれかの状態にある児童を扶養している母または養育者。 ①父母が離婚した児童 ②父が死亡した児童 ③父が生死不明である児童 ④父に1年以上遺棄されている児童 ⑤父が法令により1年以上拘禁されている児童 ⑥父がいない児童 ⑦父が重度の障害を有する児童 ※支給要件に該当した日から起算して5年を経過したとき認定請求の権利を失うので注意(所得制限あり)	児童1人 月額42,370円 児童2人 月額47,370円 児童3人 月額50,370円
特別児童扶養手当	20歳未満で次のいずれかの状態にある児童を扶養している父母または養育者。(施設入所、児童が重度の障害を理由とする公的年金を受けてないこと) ①身体障害者手帳1・2級(重度障害) ②身体障害者手帳3級(中度障害)(所得制限あり)	1級 月額51,550円 2級 月額34,330円

児童手当(6月期)の支払いは6月9日です！  
児童手当の6月期分(2・3・4・5月)を6月9日に支給対象者の指定する金融機関口座に振り込みます。なお、個々への支払い通知書は、発送しませんので預金通帳等でご確認ください。

## 長岡運転免許センター業務開始！

7月10日から長岡運転免許センターの業務が開始されます。

業務内容  
・運転免許の更新(平日毎日実施) 即日交付されます。  
・再交付免許証、国外免許証(平日毎日実施) 即日交付されます。



運転免許試験(平日毎日実施) 免許証記載事項変更、各種講習会等(平日毎日実施) (土曜・日曜・祝日・休日は休業) ※開設に伴い、今まで「小千谷交通センター」で行っていた免許証更新の手続きは、今後「長岡運転免許センター」で行うこととなります。

7月、8月に更新予定の方へ 申請会場は次のとおりです。ご注意ください。

・7月7日以前の誕生日の方 会場 小千谷交通センター  
・7月8日以降の誕生日の方 会場 長岡運転免許センター  
小千谷交通センターの免許関係業務  
・免許証記載事項変更(住所、本籍、氏名の変更等)、再交付申請  
・原付講習、車庫証明、安全運転管理者講習、その他交通安全の業務  
問い合わせ  
長岡運転免許センター  
☎22-11050



自然・風景・人々・歴史・文化・伝統・食… まちのステキ発見!!

### あなたがお気に入りのとっておきの「ステキ」大募集

町では今年度、町のイメージアップを図るとともに誘客拡大に向けてのプロモーションビデオを製作することとなりました。

このビデオを製作するにあたり、各地に眠る「とっておきのステキ」を広く募集し、ビデオの素材として、またこれからのまちづくり・地域づくりに活かしたいと思えます。

あなたがお気に入りのとっておきをぜひ教えてください。

— 応募方法 —

あなたのお気に入りのステキを、折込のはがき、ファックス、eメールなどでお送りください。

- ★記入事項 ・まちのステキ…自然・風景・人々・歴史・文化・伝統・食などから
- ・ステキの有る場所…地区名など
- ・応募者の住所・氏名・電話番号

★申込期限 6月30日(消印有効)

問い合わせ・応募先 〒949-7592 川口町大字川口1974-26

川口町役場企画商工課 まちのステキ発見係 宛

☎ 89-3112 FAX 89-2110 メールアドレス kawaguti@seagreen.ocn.ne.jp

### 新潟県総合スタジアム(仮称)愛称募集

県では、2002年ワールドカップサッカー大会の新潟会場となるスタジアムを県立鳥屋野潟公園内に整備を行っています。平成13年春に竣工を控え、より多くの人々が、親しみのもてる「愛称」を募集しています。

■応募方法 はがきに次の事項を記入し郵送をしてください。①愛称案(ふりがな)②愛称の理由③住所④氏名⑤年齢⑥性別⑦職業(学生の場合は学校名・学年)⑧電話番号

■賞 最優秀賞(1点) 賞状・賞金5万円  
佳作(3点) 賞状・賞金2万円

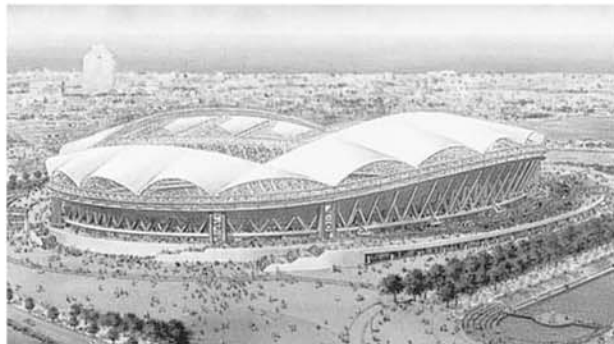
※受賞者が高校生以下の場合は図書券とします。また、応募者が複数の場合は抽選とします。

■応募期間 6月5日～7月17日(当日消印有効)

■審査結果 9月頃、受賞者に直接通知します。

■応募先・問い合わせ

〒950-8570 新潟市新光町4-1 新潟県土木部都市整備局都市計画課 ☎025-285-5511



### 第3回川口町フォトコンテスト

四季折々に人を引き付ける川口町。美しい大自然をテーマにフォトコンテストを開催いたします。川口町の魅力溢れる作品をお待ちしています。

- 賞 最優秀賞 1点 賞状・賞金10万円
- 優秀賞 2点 賞状・賞金 5万円
- 特別賞 3点 賞状・賞金 1万円
- 入選 20点以内 賞状・賞品

(他 富士フィルム賞、フジカラー賞、新潟日報賞) 各賞は原稿の提出を持って決定します。

■応募規定

- (1) 川口町内で撮影した写真に限ります。
- (2) 未発表の作品で、プロ・アマ問いません。
- (3) 4切り(W4切りでも可)のカラープリントに限ります。
- (4) 1人何点でも可能です。
- (5) 作品の返却希望の方は、切手付きの返信封筒を添付しご応募ください。
- (6) 入選作品の著作権は川口町に帰属します。

■審査員 川口町長、山田昌男(日本写真家協会会員・新潟県写真家協会事務局)他

■申込期限 平成12年9月30日消印有効

■発表 10月中旬(予定)

■表彰式 [えちごかわぐち物語・秋まつり](11月3日)において行います。

■問い合わせ 企画商工課 ☎89-3112

7月29日(土)～30日(日)

## えちごかわぐち物語・夏川口まつり

もうじき暑い夏! 観て 参加して 楽しんで  
あなたの川口まつりを盛り上げてみませんか



### 実行委員会委員募集

より身近な川口まつりにするため、行事の企画・運営を行う実行委員を募集しています。

申込期限 6月9日(金)



申込み・問い合わせ 企画商工課 ☎89-3112  
(申込みは折込のはがき及び電話連絡等をお願いします)

### 「おらが自慢ステージショー」及び その他イベント参加者募集

日程 おらが自慢ステージショー(29日夜の予定)  
その他イベント(30日昼の予定)

会場 役場前「おまつり広場」

参加資格

- ・町内に在住、または勤務している個人。
- ・上記の方が組織しているか加入している団体。舞踊、ダンス、歌、手品などあなたの特技を発表してみませんか。

申込期限 6月30日(金)

### 川口まつり記念花火募集

誕生、成人、結婚などのお祝いごとや、厄払い、商売繁盛、健康祈願など…

夏の夜空に大輪の花を咲かせてみてください。一生の記念になること間違いなし!

- 4号(6,700円)、 5号(10,200円)
- 7号(21,500円) 尺玉(46,000円)
- スターメイン(150,000円～)

申込み・問い合わせ

川口町商工会 ☎89-2213





### 国民年金加入状況及び年金受給状況表

#### 国民年金被保険者状況

区分	被保険者数					免除被保険者数			付加入被保険者		
	第1号	任意	小計	第3号	合計	法定	申請	計	強制	任意	計
10年度	681	2	683	286	969	51	44	95	29	11	40


#### 国民年金受給権者状況

区分	老齢年金		5年年金		通算老齢年金		障害年金		母子年金		寡婦年金	
	件数	年金額	件数	年金額	件数	年金額	件数	年金額	件数	年金額	件数	年金額
10年度	558	251,855	13	5,374	121	25,208	275	169,859	0	0	5	2,676

区分	老齢基礎年金		障害基礎年金		遺族基礎年金		老齢福祉年金		合計		死亡一時金	
	件数	年金額	件数	年金額	件数	年金額	件数	年金額	件数	年金額	件数	年金額
10年度	275	169,859	69	63,192	0	0	18	6,434	1,334	694,457	4	830

納めて安心!  
国民年金



平成10年度国民年金被保険者状況及び受給権者状況をお知らせします。

## HOT トピックス

身近な情報をお寄せください  
企画商工課 ☎89-3112



**平山県知事 交流体験館 「杜のかたらい」を訪問**

5月12日、平山県知事が、交流体験館「杜のかたらい」を訪問されました。

入口にある陶壁画に描かれている2羽の朱鷺。これは平山県知事ご夫妻が製作されたものです。ご自身の作品をいろいろな方向から観賞されたり、面識のある松岡達英氏の説明を受けながら「ジャンゲル展」を真剣に見入っておられました。また、ベビシユタインのピアノに興味をもたれ演奏するなど、施設にたいへん関心を示されていました。

**いい汗かいて 地域のふれあい 東川町会親善ゴルフ大会**

5月14日、青葉目にしみる季節、キャンパス川口において東川町会行事のグラウンドゴルフ大会が開催されました。

各地区、老若男女総勢三百人ほどの選手、応援の方々が参加し、ホールインワンを出す人も多数見られ、珍・好プレーに会場内は大盛況！普段あまり見られないいきいきとした姿が印象的でした。「いい汗かいて 地域のふれあい がもてる」こんな行事は最高ですね。(優勝：川口5区)



**かわぐちっ子クラブ 「集れかわぐちっ子」開催**

5月14日、キャンパス川口において「集れかわぐちっ子」が行われました。

小学生から中学生の44名が参加し、上級生と下級生の混合チームに分かれウォークラリーに挑戦。難問奇問に四苦八苦しながらも自然の中で心地いい汗をかき、楽しいひと時を過ごしました。

このかわぐちっ子クラブは、学校と町が連携し計画しているもので、今後も自然や手作り体験など楽しいイベントが計画されています。

### 魅惑のカップル MeetingParty VI

少人数でのトーク・ツーショットコーナー・告白コーナーなどの企画に、おいしい料理・カクテルを用意した楽しいパーティーです。

素敵な出会いがあなたを待っているかも！

- ◆主催 長岡地域広域行政組合
- ◆日時 平成12年7月8日(土) 18時~21時
- ◆会場 長岡ランドホテル
- ◆参加費 男性 7,000円 女性 3,500円
- ◆申込方法

住所、氏名、年齢、性別、電話番号を明記して、返信用封書(住所、氏名を記入し切手を貼ったもの)を同封のうえ、封書でお申し込みください。(持参可)

- ◆申込期限 6月16日(金)
- ◆事前レクチャー/男性参加者のみ

6月30日(金) 18時30分~  
長岡市立劇場小ホール

◆問い合わせ 長岡地域広域行政組合

〒940-0084 長岡市幸町  
1-2-31 ☎37-6067



### 川口町職員募集

町では、平成13年4月採用予定の職員を次のとおり募集します。総務課に募集案内と申込用紙がありますので、必要な方はご請求ください。

- 募集職種及び採用予定人数  
一般事務職(上級) 若干名(性別不問)

- 応募資格  
昭和46年4月2日から昭和54年4月1日までに生まれた人で4年制の大学を卒業した人又は平成13年3月卒業見込みの人

- 試験の内容  
◇第1次試験  
○試験日及び会場  
7月30日(日) 長岡市立南中学校

- 試験の方法  
教養試験、専門試験など

- ◇第2次試験  
第1次試験合格者に通知します。

- 申込方法  
所定の申込用紙により6月26日(月)までにお申し込みください。(郵送の場合も必着とします)

- 問い合わせ 総務課 ☎89-3111

5月12日、子どもたちが摘んできたよもぎ草で、おばあちゃん方のご協力をいただきよもぎ団子を作りました。

おばあちゃん方の手の良さ!あつという間に米粉とよもぎ草が混じりあいます。子どもたちのかわいい手で丸めた団子の味は、最高でした。おじいちゃん、おばあちゃん方から、「おもしろい、おいしい、楽しい活動」をとおしていろいろなお話を教えていただき、豊かな体験を積んでいきたいと思えます。



保育園だより  
よもぎ団子に舌つみ  
西川口保育園



**第3回 魚野川水辺空間整備検討会参加者募集!**

過去2回の検討会で、参加者の川に対する想いや、実際に現地をウォッチングして、水辺空間に望まれる施設、管理運営体制などについて話し合いを行いました。

今まで検討されたことを振り返り、さらに何が必要か検討する第3回目の検討会を次により開催しますので多数の皆さんの参加をお願いします。

日時 7月6日(内)19時30分  
会場 生涯学習センター・大会議室

内容  
・前2回の意見の集約・報告  
・集約された意見について検討

問い合わせ 企画商工課  
☎89-3112



# みんなの広場

## サークル紹介 ㉓



### 〈民踊研究会〉

民研でお馴染みの民踊研究会です。私たちと一緒に民踊を踊りませんか。若いお母さん、子どもさんを連れてきてください。昼間お仕事をされている方、夜体操がわりに体を動かしませんか。民踊、新民踊と、どなたでも楽しく踊れます。皆さんの参加をお待ちしています。

日時 毎週火曜日 20時～22時  
会場 生涯学習センター  
連絡先 関 紀子 (川口1) ☎89-3094



### いきいきギャラリー

#### 星野雄太さん

木沢小学校4年生(当時3年)

ぼくは、一年の中でクリスマスが一番うれしい日です。ツリーの明かりがいたり、消えたりしているのがきれいだなと思ひ、この絵を書きました。ツリーをてんでてぬるところと走っている車のライントをくふうしました。

上越美術教育連盟主催「児童生徒絵画・版画コンクール」学校賞受賞作品

### 俳句 大内 迪子先生選

公民館句会(4月9日)

宇宙まで見えるがごとく深雪晴 覚張 次郎  
降りつづいた雪も止み、目にしみるような青空となった。深雪晴であるが、それが一点のささぎるものもなく、まるで宇宙が見えるようだと言つと、その景がすぐ浮かんでくる。  
農止めし人の見ている種えらみ 上村たつお  
農の仕事は、一年中休むひまのない労働である。ある年齢が来て農を止めた人が、友人の家の種えらみをじっと見ている。時々口出ししながら「……という感じが、よく運ばれている。ほつとした中のある淋しさが浮き彫りされている。」  
鴨引いて静かな川の流れかな 山田 久子  
冬の間、川の面には鴨の陣がいくつか出来てささめいていたが、春になるといつかその鴨もシベリヤへ向きたび発つてしまった。あとの川の静けさを素直に詠んで趣が出ている。  
野仏の隣に出でし露の臺 丸山 好枝  
雪がまだあちこち残っている。野仏も、その雪より現れていた。もうその隣に、露の臺がちよこなんと出ていた。なつかしい景であり平和そのものの感じがする。露の臺の黄緑がおさしに美しい。  
旅立の日の晴れ二羽の燕来し 覚張よう子  
名も知らず孫の摘みさし露の臺 喜多村圭以千

(皆さんのページです。投稿をお待ちしています。)



### 元気です!

#### かわぐちっこ ㉔

山田 魁人ちゃん(岩出原・2歳)  
おとうさん おかあさん  
靖さん・文字さん

毎日外で走りまわっている魁人です。大きい声だからボクの居場所はすぐわかるよ! 宝物はプーさんと生コン車。寝るときも一緒なの。

### 有珠山支援活動

田麦山小学校



4月27・28日の両日、小雨降る肌寒い中、田麦山小学校6年生の児童が有珠山噴火で避難している方々を勇気づけるための募金活動を行いました。この収益金でできるものを購入し、全児童で折った千羽鶴・励ましの手紙を避難している方に送りました。支援活動の感想文をご紹介します。全児童の感想文を掲載できないことがとても残念です。

#### 地域の人のやさしさと喜び

6年 小見千尋さん

私は、有珠山のことを知るために有珠山新聞を書いて、本物の新聞の書き方などのことを学びました。また、新潟日報の一面なども、初めて自分で積極的に見るようになりました。うれしかったことは、ほ金活動です。雨の中大変だったけど多くの地域の人がたくさんのお金をしてくれました。お茶っ葉のつの中に入っぱいに入ったお金をくれた人もいました。そのときの感動は、卒業しても忘れたいくらいです。



ほ金をしてくれましたのが一番の喜びでした。お茶っ葉のつの中に入っぱいに入ったお金をくれた人もいました。そのときの感動は、卒業しても忘れたいくらいです。これからも、「ボランティア」という言葉を大切にしていきたいです。

### 短歌

公民館俳句教室

6月11日(日) (生涯学習センター)

7月11日(火) (末広庄)

※出句締切 午後1時

佛様に供へる孫等の通知表この一年をほめて励ます 佐藤 美智  
健やかに育つ希ひ勝りたる手作りの毬曾孫に贈る 森山 みえ

益梅の終り通学始まりぬ 星野 ちい  
知らぬ人雪割草をほめて行き 渡辺 裕一  
笑ふ山棚田に映り水の音 星野智恵子  
うかうかと燕来にけり雪の国 鈴木 良仙  
丸む背に花びら載せて児を追ひる 小宮山トキ  
雪割つて割つて夫は種浸す 山田 チヨ  
草の芽やほとばしり行く農水路 星野紗都女  
雪解の堤にはやも露の臺 小西シゲノ  
ふきのたう遠まわりして二つ三つ 山田 悦  
幾度も春遠ざける日本海 星野 七朗  
春寒の言葉すくなく暮れにけり 喜多村キヨ  
あなどりて居られぬほどの春の雪 星野 きの  
雪解の早瀬のしぶき川柳 関 よし  
笠並べ雁木の町の荒物屋 三輪 京子  
季外れの雪に見舞はれ居たりけり 宮 ミヨ  
風紋に鳥の脚跡冬ぬくし 宮 ヨキ  
春耕の人に大きく夕日かな 藤田 節子  
山合ひにまんさく咲いて春告げる 星野千恵子  
水芭蕉真白き花の沼に咲く 江島 松露  
納骨の墓地の春雪まだ深し 村山むら女  
春一番鴉バランスくずしをり 渡辺登子一  
幾山も立ち枯れの松残る雪 新宮 山紫