

交流体験館

「杜のかたらい」オープン



4月22日(日)、昨年から工事を進めていました交流体験館「杜のかたらい」がオープンしました。



この施設は、町の生涯学習の中核施設として、町民の教養文化の高揚に資するため、また、地域住民と川口町を訪れた人々の交流の場として各種教室や講座等を開催し、より多

くの皆さまからご利用いただける施設です。
また、サークルや仲間でのご利用も大歓迎です。
この施設の特徴は、美術館機能を備え、県内外の芸術家等の発表やワークショップの開催の場として活用いただき、また、子どもからお年寄りまでが新しい発見や感動を共有することで様々なふれあいやかたらいの場としてご利用いただける施設です。

開館時間
10時～20時まで
(ギャラリー展
10時～17時まで)

喫茶時間
10時～17時まで

利用料金
無料(ただし、次の場合は有料となります)
・営利のための使用
・興行等催しものための使用

申込み・問い合わせ
交流体験館
「杜のかたらい」
☎81-4404

施設の概要

○ギャラリー

サークルの作品展示や個展を開催することが出来る施設と設備を完備しています。

○ホール

集成材による張弦梁構造で木のぬくもりと板材の曲線による優雅さとエレガントな空間を創り出しています。

○ワークルーム

創作活動やグループ活動にご利用いただけます。

○ミーティングエリア

グループや仲間同士のかたらいの場・憩いの場としてご利用いただけます。また、喫茶として営業をいたします。



大型9面マルチビジョン(映像機器)各種イベントに!

ドイツ製ピアノ(ペヒシュタイン)



ご案内

・町内のサークルやグループでの発表会や練習でのご利用をお待ちしています。
・パーティーや結婚披露宴など多種多様な会合や集会にもご利用いただけます。



時間 13時〜13時20分
勇壮な「あおり太鼓」と元気いっばいの「子どもジャズダンス」の公演。

アトラクション



生涯学習フェスティバル&ピアノ開き

～見て 聞いて 体験して 充実のある一日をお過ごしください～

期日 5月21日(日)
会場 交流体験館「杜のかたらい」

当日は、様々なイベントが催されますので、ぜひお出かけください。イベントの内容をご紹介します。

体験コーナー

時間 10時〜12時
この体験コーナーでは、町内で活動しているサークルの方などに指導者となっていただき様々な体験を行います。

松岡達英イラスト教室

絵本作家で知られる松岡達英さんが植物のイラスト教室を開催します。
スクラッチボード(黒い板)を使い、絵の具などを使わずに、板の表面を削り取って絵を表現するイラストです。



ピアノ開き

時間 13時20分〜13時50分
交流館に新しく購入されたベビシユタインピアノのお披露目を兼ねたミニ公演会です。

パネルディスカッション

時間 14時〜16時
今年のテーマは「ひと まち 再発見 みんなで創ろう生涯学習のまち」と題し行います。
パネラーは星野町長、松岡達英さん、21世紀まちづくり戦略会議人づくり部会長の佐藤晃さん、絵画サークル「萩彩会(しゅうさいかい)」代表佐藤ひで子さんの4名の方。また、コーディネーターとして新潟県社会教育協会理事の小野庸子先生を迎え、楽しいトークをくりひろげます。
最後にコーラスかわぐちの合唱のなかで「ふるさと」を歌います。

作品展示

時間 10時〜17時
町内サークルが作り上げた作品で、交流館の各所を彩ります。
絵画、書道、パッチワーク、和紙

絵手紙体験

町内の絵手紙サークルの皆さんを講師に招き、絵手紙を描きます。
大切な自分の思いを、相手に伝える楽しい絵手紙に挑戦してみませんか。

シルクフラワーづくり



田麦山地区の手芸サークルの皆さんを講師に、繭を使ったコサージュづくりをします。
まゆ独特のやわらかい風合いで、世界でたった一つのコサージュを作ってみませんか。

工芸などの作品が勢ぞろいします。
展示は5月28日まで

松岡達英展

時間 10時〜17時
絵本作家で知られる松岡さんの作品を展示します。
ジャンルに住む生物や昆虫などをち密に描き上げた力作が勢ぞろいします。

芸能団体サークル マルチビジョン上映

時間 10時〜13時・16時〜17時
町内の芸能団体・サークルの自己紹介から公演をビデオで収め、大型マルチビジョンで上映します。
大画面からみる華麗な演奏や踊りをお楽しみください。

無料送迎バスを運行!

生涯学習センター発
9時30分・12時30分・13時の3回
交流館発
12時10分・16時30分の2回

リースづくり



フラワーアレンジメントの講師を務める中沢朋子さんの指導でドライフラワーのリースをつくりまします。
完成作品は、家のインテリアにどうぞ。

ホルン演奏体験

川口ホルンの会を講師に、ホルンの演奏体験ができます。
各地で活躍しているホルンの演奏は誰もが見たことはあるはず、一度体験してみたいいかがですか。

以上の5つの体験コーナーは、教育委員会生涯学習課にて5月12日(日)まで受け付けています。
(ホルン演奏体験以外は実費負担があります)

町図書館から

- (休館日 毎週月曜日・祝日)
 - いのちの文化史/立川昭二
 - 天使はブルースを歌う / 山崎洋子
 - 松坂大輔―伝説への飛翔 / 三木重信
 - 学校を救済せよ/尾木直樹 / 宮台真司
 - 私たちのクジラ学校 / 井上こみち
 - 華栄の丘/宮城谷昌光
 - 柔らかな頬/桐野夏生
 - ウメ子/阿川佐和子
 - ジェエラザード・上、下 / 浅田次郎
 - 監督撮らずに観る/篠田正浩
 - 居心地のいい簡単生活 / デボラ・デフォード
 - 江戸のヨブーわれらが同時代・幕末/野口武彦
 - 裸足と貝殻/三木卓
 - 天切り松 闇がたり 第一巻 闇の花道/浅田次郎
 - 自分が思うほどあなたはダメじゃない/ジョイス・ネルソン・パテノード
 - 雪はことしも/別所真紀子
- その他続々入刊しています。
ぜひご利用ください。

ごみ出しの ルールを守って きれいな町に！

介護保険制度始まる

高齢者の約10人に1人を認定！

4月1日から介護保険制度が始まりました。3月末までに153人の方が要介護等の認定を終了しました。これは、川口町における65歳以上の方の10.5%に相当します。

介護保険の被保険者証を配布

第1号被保険者（65歳以上の方）及び第2号被保険者（40～64歳）で要介護認定を受けた方に被保険者証を配布しました。

この保険証は、平成17年9月末日まで有効な保険証です。また、介護保険サービスや要介護認定等を受けるときに必要なものですので大切に保管してください。

第2号被保険者の方の保険料徴収を開始

第2号被保険者の方の保険料徴収が始まります。徴収方法・金額は各医療保険者によつて異なりますので、詳細については、各医療保険者にお問い合わせください。（医療保険と同様、事業主と被保険者で負担します）

なお、早いところでは4月から、政管健保等は5月から、徴収が始まります。また、町の国保は7月から徴収が始まります。

各種公費制度に該当する方は忘れずに申請を

次の各制度に該当する方は、本人の1割負担分についても公費で負担される制度（表1）があります。（対象者・対象となるサービス・負担割合は各制度で異なります）該当する方は、介護保険の被保険者証を提示するときにあわせて、各制度の資格証明書類を提示してください。詳細については、支援事業者・サービス事業者にご相談ください。

介護保険を利用する場合は

今後、介護保険のサービスを受けようとする方は、事前に町に申請をすることになります。また、その際に被保険者証が必要になります。（被保険者証は、申請期間中、町で預かります）

なお、詳細については、町支援センター及び役場までお問い合わせください。

近年の地球環境を考えたとき、ごみのリサイクルは欠くことのできない問題です。次の世代に住み良い環境を引き継ぐために、皆さん一人一人の協力が大切です。

ごみの分け方・出し方

●町ごみ収集のルール

- ①燃やすごみ 台所ごみ、紙類、布類、木類、家具類（必ず小さくこわし、しばってください）等は、「透明な袋」に入れる。
- ②埋め立てごみ 埋め立てプラスチック（ボールペン・おもちゃなど）、金属・ガラス・陶磁器等は、町指定の「その他燃えないごみ」のごみ袋と一緒に入れる。
- ③資源ごみ 容器包装プラスチックは、商店やスーパーマーケットから購入したポリ袋類・ラップ類・プラスチック容器・発泡スチロール容器・カップ類・ボトル類（ペットボトル以外）・チューブ類（キャップは埋め立て）等であり、町指

定「ビニール・プラスチック」のごみ袋と一緒に入れる。

- ④空カン・空ビン 飲食用の空カン・空ビン（入浴剤のカンを含む）は、町指定の「空カン・空ビン」のごみ袋に入れる。
- ⑤ペットボトル ペット△のマークがあるペットボトル（キャップは埋め立て）を、町指定の「ペットボトル」のごみ袋に入れる。
- ⑥粗大ごみ 家庭電化製品等の粗大ごみは、指定日に各地区の粗大ゴミステーションに、氏名を貼りつけて出す。

●町ごみ収集しないもの

- ①有害物等 農薬・劇薬等、火薬・消火器等、ガソリン・軽油等、農機具・タイヤ・バッテリー等は購入先にお問い合わせください。
- ②在宅医療廃棄物等 注射器や医薬品の残りなど

は、収集しませんので必ず病院等へお返しください。

●直接処理場へ搬入の場合

- ・サンクリン時水
 - ・クリーンスポット大原
 - ・燃やすごみ
 - ・資源・埋め立て・粗大ごみ
- ※各自が直接搬入し、受付で説明を受けた後、引き取りとなります。料金は無料。
- ※無料券は、3月31日をもって廃止されました。

●リサイクル広場

- 期日 毎週日曜日
8時30分～11時
- 場所 クリーンスポット大原
- 取扱品 日用品（未使用の物）・使用可能な家庭電化製品・家具類・自転車等
- 展示期間
毎月1日～第2日曜日まで
平日 8時30分～16時30分
土日 8時30分～11時

生ごみの減量化にご協力を！

町では、生ごみの減量化を積極的に推進するため、4月1日から生ごみ処理容器購入者に補助金を交付しています。

- ※「生ごみ処理容器」とは、コンポスト容器・密閉式容器・電気式生ごみ処理容器等です。
- ①補助金交付対象 町民が購入する生ごみ処理容器。
- ②補助金交付額（1個につき）
・購入価格1万円以下 50%補助（限度額3千円）
・購入価格1万円以上 30%補助（限度額2万円）
- ③補助金交付申請・実績報告 補助金の交付を希望される方は、補助金交付申請書及び実績報告書を提出してください。

※申請の際に、見積書・カタログ・領収書・印鑑等が必要で、申請・問い合わせ 町民課 ☎8914418

(表1) 本人負担を公費でまかなう各制度

制度（対象となりうる制度）	資格証明等の書類
結核予防法に適用を受ける方	患者票
精神保健及び精神障害者福祉に関する法律の適用を受ける方	患者票
身体障害者福祉法の適用を受ける方	更正医療券
原子爆弾被爆者に対する援護に関する法律の適用を受ける方	患者票
特定疾患治療研究事業の適用を受ける方	受給者証
先天性血液凝固因子障害等治療研究事業の適用を受ける方	受給者証
生活保護法の適用を受ける方	介護券

1. 全ての方が、これらに該当するわけではありません。
2. 各制度により、対象者・対象となるサービス・負担割合が異なります。

事業主・船舶所有者・被保険者のみなさまへ

平成12年4月（5月納付）分から新たに介護保険料が徴収されます。介護保険制度の実施（平成12年4月1日）に伴い政府管掌健康保険及び船員保険においては、40歳以上65歳未満の被保険者の方から、介護保険料を徴収することになります。

また、健康保険・船員保険の事業主・船舶所有者のみなさまにも、新たに介護保険料（半額）を負担していただくことになります。

申込み クリーンスポット大原 ☎8310731

平成12年度 乳幼児予防

日本脳炎（個別接種）

実施月日	受付時間	場 所	対 象 地 区	回 数	該 当 年 齢
6月5日(月)	14:00 ～ 14:30	川口診療所	西 川 口	初 回 (1回目)	H8. 4. 2生 ～ H9. 4. 1生
6月6日(火)		庄司内科医院	和南津・中山・川口		
6月7日(水)		川口診療所	田 麦 山		
6月9日(金)		庄司内科医院	上 川 ・ 木 沢		
7月3日(月)		川口診療所	西 川 口	初 回 (2回目)	
7月4日(火)		庄司内科医院	和南津・中山・川口		
7月6日(木)		庄司内科医院	上 川 ・ 木 沢		
7月7日(金)		川口診療所	田 麦 山		
7月17日(月)		川口診療所	西 川 口	追 加	H7. 4. 2生 ～ H8. 4. 1生
7月18日(火)		庄司内科医院	和南津・中山・川口		
7月25日(火)		庄司内科医院	上 川 ・ 木 沢		
7月26日(水)		川口診療所	田 麦 山		

三種混合（個別接種）

実施月日	受付時間	場 所	対 象 地 区	回 数	該 当 年 齢
9月1日(金)	14:00 ～ 14:30	川口診療所	西 川 口	初 回 (1回目)	H10. 4. 1生 ～ H11. 3. 31生
9月4日(月)		川口診療所	田 麦 山		
9月7日(木)		庄司内科医院	和南津・中山・川口		
9月11日(月)		庄司内科医院	上 川 ・ 木 沢		
10月3日(火)		庄司内科医院	和南津・中山・川口	初 回 (2回目)	
10月4日(水)		川口診療所	西 川 口		
10月10日(火)		庄司内科医院	上 川 ・ 木 沢		
10月11日(水)		川口診療所	田 麦 山		
11月6日(月)		川口診療所	西 川 口	初 回 (3回目)	
11月7日(火)		庄司内科医院	和南津・中山・川口		
11月13日(月)		川口診療所	田 麦 山		
11月14日(火)		庄司内科医院	上 川 ・ 木 沢		
11月15日(水)		川口診療所	西 川 口	追 加	H8. 9. 1生 ～ H10. 3. 31生
11月16日(木)		庄司内科医院	和南津・中山・川口		
11月17日(金)		庄司内科医院	上 川 ・ 木 沢		
11月20日(月)		川口診療所	田 麦 山		
12月6日(水)		川口診療所	全 地 区	未受診者	

接種年間予程表

風疹接種（個別接種）

実施月日	受付時間	場 所	対 象 地 区	回 数	該 当 年 齢
12月15日(金)	14:00 ～ 14:30	川口診療所	西 川 口	1回のみ	H9. 4. 2生 ～ H10. 4. 1生
12月18日(月)		庄司内科医院	和南津・中山・川口		
12月20日(水)		川口診療所	田 麦 山		
12月22日(金)		庄司内科医院	上 川 ・ 木 沢		
12月25日(月)		庄司内科医院	全 地 区		

麻疹接種（個別接種）

実施月日	受付時間	場 所	対 象 地 区	回 数	該 当 年 齢
2月5日(月)	14:00 ～ 14:30	川口診療所	西 川 口	1回のみ	H11. 1. 1生 ～ H11. 12. 31生
2月6日(火)		庄司内科医院	和南津・中山・川口		
2月9日(金)		川口診療所	田 麦 山		
2月13日(火)		庄司内科医院	上 川 ・ 木 沢		

ポリオ（急性灰白髄炎生ワクチン）（集団接種）

実施月日	受付時間	場 所	対 象 地 区	回 数	該 当 年 齢	
5月15日(月)	13:30～13:45	生涯学習 センター	和南津・西川口・田麦山	2回 接種で 終了	1回目 H11.7.1生～H12.1.31生 2回目 H11.2.1生～H11.6.30生	
	14:15～14:30		東川口・木沢・上川			
10月2日(月)	13:30～13:45		和南津・西川口・田麦山			1回目 H12.2.1生～H12.6.30生 2回目 H11.7.1生～H12.1.31生
	14:15～14:30		東川口・木沢・上川			

感染症のまん延予防のため、今年度も上記のとおり予防接種を実施します。

近年「予防接種は、もう必要ないのではないか」という声を耳にしますが、この考えは早計です。予防接種で抵抗力をつけているから病気の流行が抑えられているのです。

適切な時期に接種が受けられるよう体調を整えておいてください。

※児童・生徒については、学校を通じてご連絡いたします。

問い合わせ 福祉保健課（保健婦） ☎89-4419



家族で楽しもう！「パークゴルフ」



自然とふれあいたいあなたに…「オートキャンプ場」



のんびり ゆったり「キャンパス川口温泉」



ジュニア料金も新設「川口ゴルフ場」

て、多くの皆さまにご好評を
いただいております。
平成12年度から各施設使用
料が改定されましたのでご案

内します。
皆さまのお越しをお待ちし
ています。

キャンパス川口施設

(1時間あたり)

区 分	長岡地域広域市町村圏内在住者		そ の 他 の 方		照 明 料	
	平 日	土曜・日曜・祝日	平 日	土曜・日曜・祝日		
多目的広場(全面)	無 料	無 料	1,400円	2,000円	—	
多目的広場(半面)	無 料	無 料	700	1,000	—	
野 球 場	無 料	無 料	1,400	1,700	3,500円	
テニス コ ー ト	Aコート	500円	500円	1,000	1,400	600
	Bコート	無 料	無 料	1,000	1,400	600

(1時間あたり)

区 分	雇用保険の被保険者	そ の 他 の 方	照 明 料	
体 育 館	全 面	700円	1,400円	600円
	半 面	400	800	600
ギャラリー	—	200	400	300

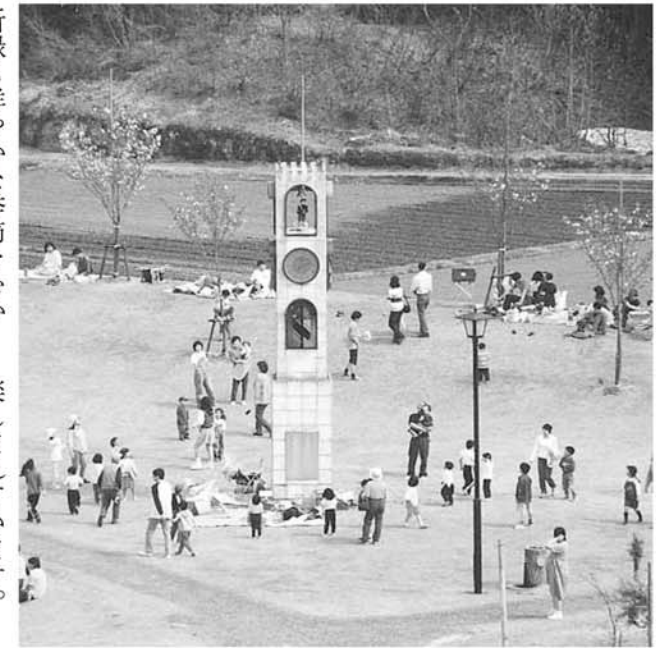
フィールドアスレチック	大人 600円 中学生以下 400	20人以上の団体は、1人1回につき50円引き
つ り ぼ り	1人1回 600円	3時間以内
パ ー ク ゴ ル フ 場	1人1ラウンド 400円	スティック・ボールセット 100円
ピクニック広場	ローラースケートコース	1人1回 200円 レンタル料別途
	野 外 ス テ ー ジ	1 時 間 1,000

すぱーく川口(屋内ゲートボール場)

町 内 者	使 用 料	1 人	200円	消費税込みの料金で す。
町 外 者	使 用 料	1 人	400	
	照 明 料・暖房費	1 人	200	

新緑も鮮やかな季節をむか
えた4月22日、川口ゴルフ場
がオープン。また、同月29日
には、キャンパス川口の全施
設がオープンし、連日にぎわ
いを見せています。
今年度から予約受付が例年
より一ヶ月はやい三月一日に
変更となりましたが、受付開
始と同時に県内外から各施設
の予約が相次いでおり家族、
友だち同士で、アウトドアを

楽しまれていきます。
「川口ゴルフ場」では、今
年度よりジュニア料金が新設
(高校生以下1ラウンド10
00円)され、また、早朝・
日中・追加ラウンドのプレ
料金の値下げをいたしまし
た。
「キャンパス川口温泉」の
利用者は、オープン以来50万
人達成を年内に控えており、
健康と仲間づくりの場とし



▲家族づれでにぎわうピクニック広場

キャンパス川口オープン

使用料改定のご案内

コテージ村

区 分	コ テ ー ジ	ロ グ コ テ ー ジ	備 考
定 員	4人	6人	
1 棟 1 泊 (2泊目から)	6,000円 (4,000)	10,000円 (6,000)	
1 人 1 泊 日 帰 り	1,000 6,000	1,000 10,000	3歳以上 9時から17時まで(入村料含む)

キャンプ場

区 分	オート・キャンプ場	高原キャンプ場	備 考
1 サイト 1 泊 (2泊目から)	3,700円 (2,200)	2,400円 (1,400)	
入 村 料 1 人	200	200	3歳以上
1 サイト日帰り	2,400	1,200	
第 1 林間広場	—	1,000	3時間以内、入村料は別料金
第 2 林間広場	—	500	

ゴルフ場

区 分	平 日	土曜・日曜・祝日	備 考
日 中 1 ラウンド	2,500円	3,000円	・1日1ラウンドを超える場合は 1,000円を加算 ・10人以上のコンペは10人につき1 人1ラウンドが無料 ・8月14日から16日は、休日扱いと なります。
早 朝 1 ラウンド	2,000	2,000	
高校生以下1ラウンド	1,000	1,000	
同 伴 入 場 者	500	500	

キャンパス川口温泉

区 分	単 位	中 学 生 以 上	小 学 生	小 学 生 未 満	備 考
使 用 料	1 人	600円	300円	無 料	消費税及び入湯税含む
利用回数券	12回券	6,000円	3,000円	—	

魚野川・相川川 「水辺空間整備検討委員会」を開催

会に先立ち、町及び建設省信濃川工事事務所から、会の主旨説明や川に関する規制等の話があり、その後2つのグループに分かれ、「残したい景色・伝えたいシーン」「川の遊びと川に暮らす知恵」などの4つのテーマについて話し合いを行いました。

参加された皆さんからは、川についての熱い思いが次々に出され、グループ毎に発表されました。

今回は、実際に現地を歩き、施設の計画や管理運営について検討していく予定ですので、多くの皆さんの参加をお待ちしています。



第2回水辺空間整備検討委員会

日時 5月27日(土) 13時30分～
※先月号では28日(日)と掲載していましたが変更になりました。
集合場所 やな場入口

〈問い合わせ 企画商工課 ☎89-3112〉

●対象となる学生
大学・短期大学・専門学校などの学生(夜間・通信制を除く)
●学生の所得基準
学生本人の前年の合計所得金額が68万円(収入133万円)以下の人

●手続きの方法
年金手帳、学生証、印鑑を持参のうえ、町民課国民年金係まで申請してください。
●納付特例期間は、10年以内であれば後から納めることができます。(追納)
●学生の納付特例期間の取扱
①納付特例期間は、老齢基礎年金を受けるための資格期間に算入しますが、年金額の計算には入れません。
②納付特例期間中の病気やケガにより障害が残ったときは、障害基礎年金が受けられます。
③納付特例期間は、10年以内であれば後から納めることができます。(追納)

「第4次川口町総合計画策定」 地区懇談会の開催

町では、新たな第4次川口町総合計画策定に向けた作業を進めています。

「町民総参加で元気な町」を創って行くことを基本に、広く町民の皆さまのご意見や熱意を反映させるためアンケートを実施したところ貴重なご意見をお寄せいただき本当にありがとうございました。また、このたび下記のとおり地区懇談会を開催いたしますので、積極的な参加ご協力をお願いします。

地区懇談会日程表

開催日	地区名	会場
5月18日(木)	東川口	生涯学習センター
22日(月)	和南津	和南津集落開発センター
25日(木)	中山	中山生活改善センター
30日(火)	牛ヶ島	牛ヶ島集落開発センター
6月1日(木)	西川口・鷺巣・小和北	西川口集落開発センター
5日(月)	相川・武道窪	ふれあい交流館
7日(水)	田麦山	田麦山会館
9日(金)	木沢・峠	木沢集落開発センター
	荒谷	荒谷会館

※ 時間はいずれの会場も午後7時30分～
(1時間半～2時間程度)

身近な情報をお寄せください
企画商工課 ☎89-3112

HOT トピックス

文化・芸術に ひびきのるやからい

4月22日、23日の両日交流体験館「杜のかたらい」のオーブンを記念して「天野祐吉講演会」、「アントニオ古賀ギター&トークショー」が開催されました。

「おもしろ人生」と題して行われた「天野祐吉講演会」では、テレビでお馴染みの毒舌やジョークを交えての講演に会場内笑いの渦が。
また、「アントニオ古賀ギター&トークショー」では、



一流のギターの音色に会場がうっとり、トークとあわせて公演に惜しみない拍手が贈られていました。
両イベントとも広い地域の方々からお越しいただき、大盛況のうちに幕を閉じることができました。
なお、同会場では松岡達英氏のアートギャラリー「ジャングル展」も開催されており、多くの方からご利用いただけます。



大切な自分の町だから... クリーン大作戦

4月23日、今年で第3回をむかえたクリーン大作戦。この日は、あいにくの雨にもかかわらず、各地区年々参加者が増え、ひとつでも多くのゴミを拾おうと走りながら子ども、「なんでほんげんどこに ゴミをぶちやるろうの!」とひとり言を話しながらのお年寄り。相変わらず自然に返らないゴミは多く、一人ひとりが自分の町を「自然豊かなきれいな町に」の願いで行われたクリーン大作戦でした。



保育園 だより なかよく遊ぼうね

東川口保育園



今年の東川口保育園は、65名でスタートしました。先日、14人の新入園児のために歓迎会が開かれました。年長・年中児が散らす紙吹雪の中を進んだ新入園児は、ステージの上で元気に自己紹介。歓迎のダンスに飛び入り参加するたくましい子もいて、びっくりです。最後に、年長児から手作りおもちゃ「パッチン」をプレゼントされて大喜びでした。
はやく保育園に慣れて、なかよく遊ぼうね”
みんなの願いです。

こんなものを見つけました

—新日本大歳時記講談社の中に—
あたりまえの如く
初雪消えにけり

星野修庭史
この俳句は、講談社の新日本大歳時記(冬編)に初雪(季語)の例句として載っていました。
「修庭史」とは俳号で、本名は星野高慶さん(川口3)の作品です。

また、例句とは、その季語の使い方の参考にして欲しいと掲載されているものです。
初雪の情景、初雪への気持ちがあまく表れていると思いませんか。
歳時記とは、俳句の季語を集めて分類し、解説した本ですが、中には、カラー写真入りや図鑑を主とした編集をされたものもありますので、俳句をやっていない方も日本の四季や生活、伝統行事、祭事などこと細かに知ることができ、座右に置かれて利用なされてはいかがでしょうか。
投稿 丸山好枝さん(上河原)

みんなの広場

サークル紹介 ㉔



〈空手教室〉

文部省が推薦する社団法人日本空手協会に所属する小林です。

今、空手道は、世界中で子どもからお年寄りまで、スポーツとしてあるいは護身術として活用され、また、楽しまれています。

空手といえば、強面なイメージがありますが、他のスポーツと同様に“いい汗かいて”そして“おもいきり大声出して”力を発散してみませんか？

ストレス解消にもなりますよ。継続は力ですね。押忍！

日時 毎週水曜日 19時～21時
会場 川口小学校体育館
連絡先 小林嘉宏（八郎場）
☎89-3832



星野千春さん

木沢小学校5年生（当時4年）

いきいきギャラリー

私は、雪遊びが大好きです。学校の大きな木の周りのでかわいい動物といっしょに雪合戦をしたり、かまくらの中でみんなでご飯を食べて楽しんでいるのが伝わるようにかきました。

上越美術教育連盟主催「児童生徒絵画・版画コンクール」学校賞受賞作品

俳句

大内 迪子先生選

公民館句会（3月8日）

折紙の散らかつてをり春炬燵

山田 悦

七色の折紙が散らかつてと言えは、やはり、春の炬燵でなければ感じが出ない。折りかけの鶴や竜やをとり散らかつてある様は、あたたかな、幸福感を覚える。

鱈売の来て献立のきまりけり

山田 千ヨ

鱈は寒中が一番美味と聞いた。凍るような北の海でとれた鱈を、雪を踏んで売りに来た。あれこれ夕食の献立を考えてたが、一瞬に今夜は鍋ものと決まった。ほこほこ湯気の立つような、生き生きとした句が生まれた。

月光が雪野をさらに静かにす

喜多村圭以千

前二句とは一転して、この句は、雪原の荒涼たる景となる。人影一つない雪原に月が上り、これを照らす。雪原に月が射すと、雪はむらさきを帯び、いやが上にも静かさを増す。清冽な俗世の何を許さぬ感じがする。

小火鉢に松風たぎる夜なりけり

鈴木 良仙

小さな火鉢に鉄瓶がかかっている。さつきからちんちんとたぎっている。茶人は、これを風流に「松風」と言いたが、日本人ならではの雅びな感情である。小火鉢というので、大きな茶会ではないことも分かる。誰も来ず雪降るばかり空を見る

星野 きの

何年前越後の雪見吟行をした。その光景は、生涯忘れぬものとなったが、そこに住む人達の苦勞、淋しさは到底わからないと思う。毎日降る雪を窓に寄っ

短歌

若き頃働きながら学びたる和裁も今の世には用な

紅ふくむ蕾、咲く花散る花と冬を華やぐ鉢の山茶

酒も呑め煙草も旨しこの冬を風邪引かず過ぐ暇も

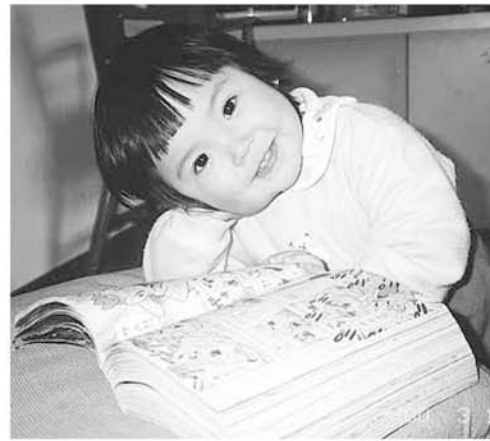
なく過ぐ
森山 みえ
桜井 ミエ
水落 潔

公民館俳句教室

6月11日（生涯学習センター）

※出句締切 午後1時

（皆さんのページです。投稿をお待ちしています。）



元気です！

かわぐちっこ ㉔

星野 紗也香ちゃん（相川1・2歳）

おとうさん おかあさん
政博さん・美智代さん

我が家の末っ子、紗也香です。二人のお兄ちゃんと、刀や鉄砲と一緒に遊ぶのが大好きです。今日は、お兄ちゃんの本を見ながら、ハイ、ポーズ!!



交通安全指導所設置

保育園児たちが大活躍！

4月10日、春の全国交通安全運動（4月6日～15日）の一環として、国道17号線北堀之内除雪ステーションにおいて交通安全指導所を設置しました。例年春・夏・秋の交通安全運動期間中に実施しているものですが、今回は、西川口保育園の園児たち10人が交通安全の啓発物品をドライバーに手渡し、安全運転を呼びかけました。園児たちの「気をつけて運転してくださいね」という呼びかけに、ドライバーたちは、いつにない笑顔で「はい、わかりまし



た」と答えてくれました。園児たちの活躍に感謝するとともに、少しでも交通事故が減ってくださることを願っています。

今月の味じまん ㉔

いちごのムース



泡のように軽いムース、口にふくむとスーと溶けて、いちごの香りが広がります。リング型で大きく作ると豪華なデザートになり、子どもたちも大喜び。

●材料（4～5人分）

- いちご……………200g（よく熟したもの）
- ゼラチン……………8g
- 水……………50cc
- 砂糖……………30g
- レモン汁……………大さじ1
- 生クリーム……………100cc

●作り方

- いちごは洗い、水気をよくふき取りへたを取る。これをミキサーにかけてピューレ状にする。
- ゼラチンは分量の水のなかにふり入れ、15分程おき湿らせる。
- 鍋に分量の水と砂糖を入れ、沸騰寸前まで温める。火からおろして、②のゼラチンを入れ、ゼラチンを完全に溶かす。
- ピューレ状になったいちごにレモン汁を混ぜる。
- 別のボールに生クリームを入れ、氷水をあてながら泡立てる。
- ④のいちごのボールの中に③を入れ、氷水にあてて、混ぜながら冷やす。とろみがついたら生クリームを加えて、全体をさっくりと混ぜる。
- 型に⑥の生地を流し込み、冷やし固める。〈ポイント〉

- ◎ミキサーがない場合は、いちごは裏ごししてください。
- ◎ゼラチンは完全に溶かしましょう。砂糖の量はいちごの甘さにより加減してください。

提供：食生活改善推進委員協議会
星野美智代（相川1）☎89-2709
山崎しづえ（相川2）☎89-2059