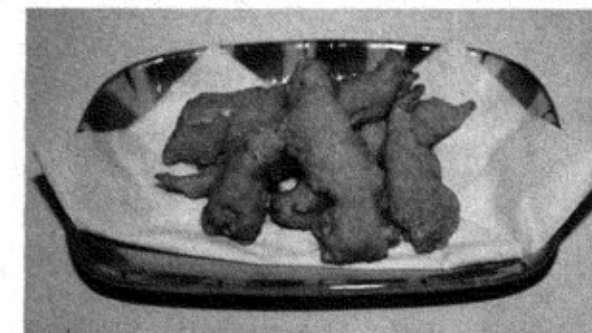


発行 新潟県川口町長 青柳 弘
編集 川口町役場総務課
(〒949-75 ☎(0258)89-3111)

今月の健康ライフ

パートI 高血圧を予防するために ⑪
食生活改善推進委員 鶏ささみのもみじ揚げ
おすすめの



<1人分カロリー190キロカロリー 食塩量0.6グラム>

- 材 料 (4人分)
- | | | |
|---------------|---|---------------|
| 鶏ささみ…6本(240g) | 衣 | にんじんのすりおろし |
| 酒……………大さじ1 | | ……………大さじ1½ |
| 塩……………2g | | 卵……………1個 |
| 小麦粉……………適量 | | 小麦粉……………大さじ10 |
| ピーマン…2ヶ | | |

- 作り方
- ① ささみは筋をのぞき、斜め1.5センチ厚さの棒状に切り、酒、塩をからめる。
 - ② 衣の材料を合わせる。
 - ③ ささみは水気をふいて小麦粉をまぶし、余分な粉を払い落として②の衣をからめ、170度の油でカラリと揚げる。ピーマンは、へた、種をのぞいて熱湯で茹でて添える。

<食品の食塩含有量 パート4>

知っておきたい、塩分量の目安
塩分は一日10グラムにおさえましょう!!



●お問い合わせは次の食生活改善推進委員に
星野 文江さん (木 沢) ☎89-3396
星野かず枝さん (木 沢) ☎89-2425

人口の動き (平成9年2月20日現在)

※ ()内は前回からの増減

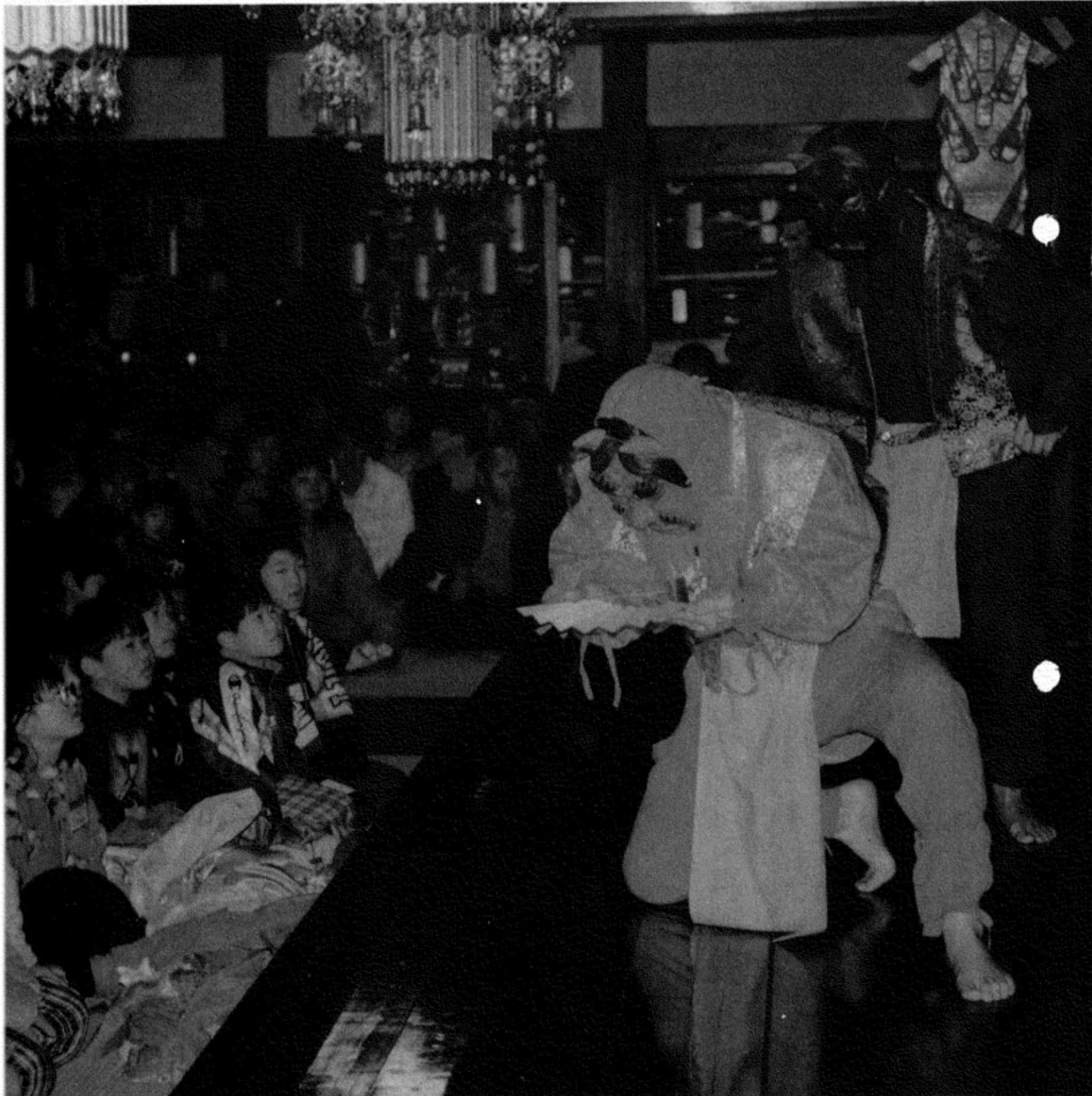
男	3,012人	(-4)
女	3,153人	(±0)
人口計	6,165人	(-4)
世帯数	1,543戸	(+1)



<表紙の写真から>

節分の日の夜、宝積寺で豆まき前に行われた伝統の鬼狂言。酔った鬼が三途の川で溺れ厄を落とすという設定で、赤鬼と青鬼のユニークな酔態が、詰めかけた人の喝采を浴びていました。

あとがき
1月31日に「笑つ胸に福来る。大きく息を吸い込む笑いは健康にいい」と書いたが、ある時こんなことを言いました。
▼「一笑一若、一怒一老」笑つとその分若返るが、怒るとその分老けこんでしまうという意。笑つと免疫力を強くする細胞が増えるが、怒ると脳の中に毒性のある競争ホルモンが分泌され、病気になるりやすく老化を早めるのだという。
▼科学的根拠の如何はさておき、昔から長生きのコツは、小さなことを気にせずニコニコ笑つてゆつたり暮らすことだといえます。先日百二十歳の誕生日を迎えた世界最高齢のフランス人女性ジャンヌ・カルマンさんも、長生きの秘訣は「笑顔を絶やさないこと」と語つたそうです。年々ともにも老いることは避けられないが、「一笑一若」一せひ心したいことです。



都市計画区域の指定決まる……………2~3	まちの話題から……………7
臨時特別給付金が支給されます……………4	ルポ……………8
固定資産の評価替え……………5	私の生涯学習……………9
施設の愛称とシンボルマーク募集……………6	お知らせコーナー……………10~12

おもな内容

4月1日
指定予定

新しい町づくりに向けて

都市計画区域の指定決まる

2月7日、県都市計画地方審議会で、当町に新たに都市計画区域を指定することが承認されました。今後建設大臣の認可を受け、4月1日に県知事から正式に指定される予定です。

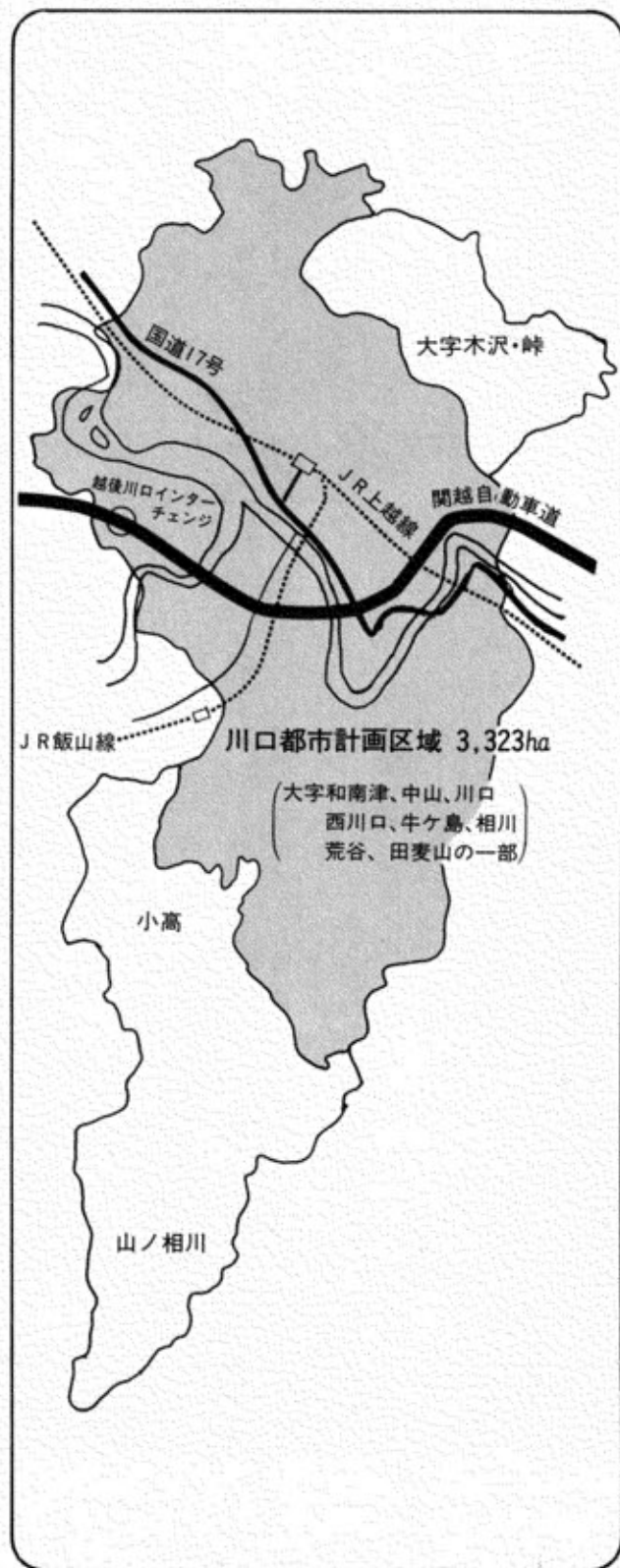
名称は 川口都市計画区域

都市計画区域の指定は、県内百十二市町村中七十二番目で、指定される区域は、旧川口村と田麦山村の一部。町の総面積五、〇〇三ヘクタールのうち大字和南津、中山、川口、西川口、牛ヶ島、相川、荒谷、田麦山の一部計三、三二三ヘクタールで、名称は「川口都市計画区域」。人口六、一一人のうち、区域内人口は九五%を占めることとなります。都市計画区域の指定には、人口一万人以上又は温泉など観光資源を有するなどの条件が必要ですが、当町の場合、滞在型家族旅行村「キャンパス川口」など、既存の観光施設の整備や温泉開発が進んでいることから、当町単独での指定となりました。

都市計画区域 指定の理由

都市計画の推進は、二十一世紀の新しい町づくりに向け

- ① 市街地周辺部での乱開発を防止し、土地の用途指定を含め、計画的な土地利用を図る必要があること。
- ② キャンパス川口と関越自動車道越後川口インターとの連絡道路など新たな交通網を形成する必要があること。
- ③ 道路や公園など都市施設を適正に配置して快適な都市環境を整備すること。



都市計画

とは

土地の利用や建物の建て方のルール、道路や公園などの計画を決めているのが「都市計画」です。都市計画区域の指定が決まったことで、今後は土地の用途指定を含めた土地利用計画や、道路、公園、下水道など都市施設に関する計画について検討が進められ、総合計画の推進が図られることとなります。

都市計画区域内の 手続きは

- 都市計画区域内では、新たに次の手続きが必要になります。
- ◇ 10㎡を超える建物の新築、改築、増築をするとき
建築基準法による建築確認申請が必要です。
- ◇ 5千㎡以上の土地の売買などをしようとするとき
（担当課：土木課）
国土利用計画法により事前に届出が必要です。

※都市計画区域以外の区域では、現行どおり1万平方メートル以上の土地取引が対象になります。

※届出が必要な土地取引とは、売買、交換、代物弁済、共有持分の譲渡、賃借権の設定などの取引をいいます。

- ◇ 3千㎡以上の開発行為をしようとするとき
（担当課：企画課）
都市計画法による開発許可申請が必要です。

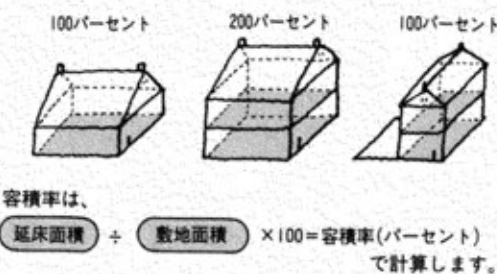
建物の大きさ などのルール

詳しくは、担当課にお問い合わせください。

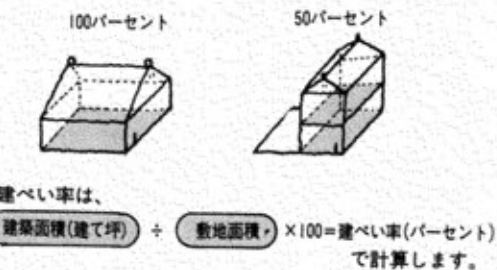
都市計画区域内では、過密にならないように、また、日当たりや風通しが悪くならないように、建物の大きさ（容積率）や、建ぺい率、高さなどに一定のルールが決められています。

川口都市計画区域（用途無指定地域）では、次のように定められています。

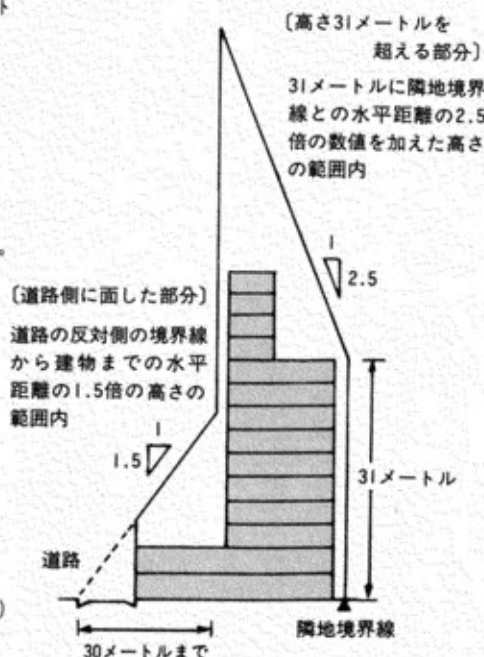
■ 容積率の考え方



■ 建ぺい率の考え方



■ 高さ制限



◎ 接道義務

法律に規定された道路（国道、県道、町道など）に建築物の敷地が2メートル以上接していること。

◎ 建ぺい率（建築面積の敷地面積に対する割合）

高さ……右図参照。
なお、実際に建物を建てるときに、建物の容積率や建ぺい率などがルールに合っているかどうか、建築確認申請でチェックされます。

▲「キャンパス川口」や温泉開発など観光施設の整備が進み、当町単独の指定が決定

消費税率の引上げ、地方消費税の導入などに伴い

臨時特別給付金が支給されます

申請は3月25日まで

消費税率の引上げや地方消費税の導入などに伴い、老齢福祉年金や特別障害者手当の受給者、低所得の寝たきりのお年寄り、65歳以上の低所得の方などに、臨時福祉特別給付金が支給されることになりました。臨時給付金の内容についてお知らせします。

臨時給付金の内容は？

- 臨時福祉給付金** (福祉給付金) 支給対象者1人につき **1万円**
- 臨時特別給付金** (特別給付金) 支給対象者1人につき **1万円**
- 臨時介護福祉金** (介護福祉金) 支給対象者1人につき **3万円**

支給される方は？

●福祉給付金

- ▽本年2月1日(基準日)において、2月分の次のいずれかの年金又は手当を受給できる方
 - ①老齢福祉年金
 - ②障害基礎年金のうち、旧障害福祉年金に相当するもの
 - ③遺族基礎年金のうち、旧母子・準母子福祉年金に相当するもの
 - ④児童扶養手当
 - ⑤特別児童扶養手当(受給者は親又は養育者ですが、給付金は障害児に支給されます)

●介護福祉金

▽基準日において、平成8年度分の町民税所得割が課されなかった方(他の方の控除対象配偶者又は扶養親族になっ

- ⑥特別障害者手当
- ⑦障害児福祉手当
- ⑧福祉手当(経過措置分)
- ⑨原爆被爆者諸手当

※ただし、これらに該当しても、生活保護を受けている方、社会福祉施設に入所されている方などについては、それぞれの制度から別に一時金が支給されるため、福祉給付金は支給されません。

◇ 給できる方

◇ ※ただし、3か月を超えて病院等に入院している方や社会福祉施設等に入所している方は支給されません。

◇ ※介護福祉金は、在宅介護の支援を目的に支給されるので、同一の方が福祉給付金又は特別給付金の支給要件に該当する場合でも支給されません。

●特別給付金

▽基準日において、65歳以上で、平成8年度分の個人の町民税が課されなかった方(他の方の控除対象配偶者又は扶養親族となっていない場合は、その方に町民税が課されていないこと)

◇ ※臨時福祉給付金と同様、生活保護を受けている方などには支給されません。

◇ ※同一の方が福祉給付金の支給要件に該当する場合は、特別給付金は支給されません。

支給を受けるには？

臨時福祉特別給付金の支給を受けるには、申請が必要で、該当と思われる方には後日通知しますので、3月25日までに申請書を提出してください。

詳しくは、役場地域福祉課までお問い合わせください。

今年固定資産の評価替えの年

評価額が変わります

今年(3年)に一度の固定資産税の評価替えの年に当たります。この評価替えは、今後3年間の固定資産税を決めるために必要なものです。今月は、このうち家屋の固定資産税について、その概要をお知らせします。

家屋の評価額

家屋は、評価替えの年に評価額を再計算し、次の評価替え(3年後)まで、その評価額に税率(現在当町では一・四%)をかけて税額を計算します。3年間は家屋に異動がなければ、税額は同額となります。

評価額の再計算とは

現在の固定資産税では、家屋の評価額は、再建築費に、構造・種類別に定められた経過年数(築後年数)に応じた補正率(家屋の古くなった分を補正するもの)等乗じて計算し、新しい基準で再計算

(計算式)

評価額 = 再建築費 × 補正率

※再建築費とは
評価の時点で、全く同一の家屋を新築とした場合の建築費をいいます。

再建築費の計算の仕方は

再建築費は、評価替えの年ごとに、新しい基準で再計算します。しかし、すべての家屋について個々に再計算するのは不可能なため、構造や用途ごと



評価額が大幅に下がりました

今回の評価替えでは、固定資産税が現行の評価方法になって初めて、再建築費を計算するための基準が下がり、上昇率もマイナスになりました。これは主に都市部の建築物価の下落が原因となっています。

これにより、既存家屋については、年数に対応する補正

家屋の固定資産税 Q & A

Q なかなか家屋の評価額が下がらないのですが
A 固定資産は、3年ごとに評価替えを行い、評価額を再計算します。

Q 評価額は、再建築費の上昇率と、経過年数に応じた補正率の兼ね合いで決まりますので、この上昇率が補正率を上回れば、評価額は上昇することになります。(ただし、前回の評価額を超えても、特例措置により評価額は据え置かれます。)

Q 高床式住宅の取り扱い
A 固定資産税では、登記法に準じて判定します。

登記上は高さが一五〇cm以上から一階とみなしますので、固定資産税でも基礎部分が一五〇cm以上の場合は、原則として高床式住宅として取り扱います。また、評価の方法は、高床部分の高さによって変わることはありません。高床部分が一五〇cmの住宅も、二三〇cmの住宅も、同様な評価方法で計算しますので、ある高さの境に急に評価額が変わるようなことはありません。

まちの話題から



▲大勢のボランティアとともに、油まみれになって重油を回収する田麦山小児童のみなさん（柏崎市荒浜にて）

田麦山小五年生 重油回収でボランティア体験

2月2日、田麦山小学校5年生8人が重油回収のボランティア活動に参加しました。環境問題をテーマに学習した5年生。重油流出事故の被害に「自分たちにもできることはなにか」とみんなで話し合い、福井県三国町への励ましの手紙や募金活動などに取り組みました。その後、県内に重油が漂着すると、「今度はみんなで手伝いに行こうよ」と進んで回収作業に参加、油にまみれながら貴重な体験を積んできました。

内山香奈恵さん
最初のうちは、みんなが重油を見つけないが取っていました。でも、そのうちに石をどかして、その下にある重油を取るようになりました。石をどかしてもどかしても、重油はずっと底の方まで続いています。石をどかすのも一苦労なのに、重油を取ってはまた石をどかして…。とても大変な作業でした。前は新聞の切り抜きを集めたり、募金活動をしたり、はげましの手紙を書いたり、重油流出事故のことを見守っていました。私は「この海岸だけでもこんなにひどく、とてもたくさんの人々が関わっているのだから、重油が漂着した所全部だとも、ものすごく大勢の人が関わって、それではじめて成り立っているんだなあ」と回収作業に参加して、新聞の記事とは違い実感することができました。そして私たちもこのボランティアの人たちとの体験が、言葉や文字ではない勉強になったと思います。このことはきっと一番の思い出になると思います。



▲えのき茸の収穫体験(相川きのこ生産組合にて)

佐藤 和也さん
僕たちが重油の回収をする海岸に着いて、石をどかしたら自分の想像したよりもひどかったです。石を取れば取っただけ重油が出てくるので、これはつらいと思いました。この作業が何日も続くかと考えると、目の前が真っ暗になるような気がしました。たくさんの方の助けがあったのはじめて回収作業ができることに気づきました。ボランティアの人たちのボランティアがあるのです。ひとつのことにみんなが力を合わせていくすばらしさを感じました。

名付け親になって!!

施設の愛称とシンボルマーク 募集しています

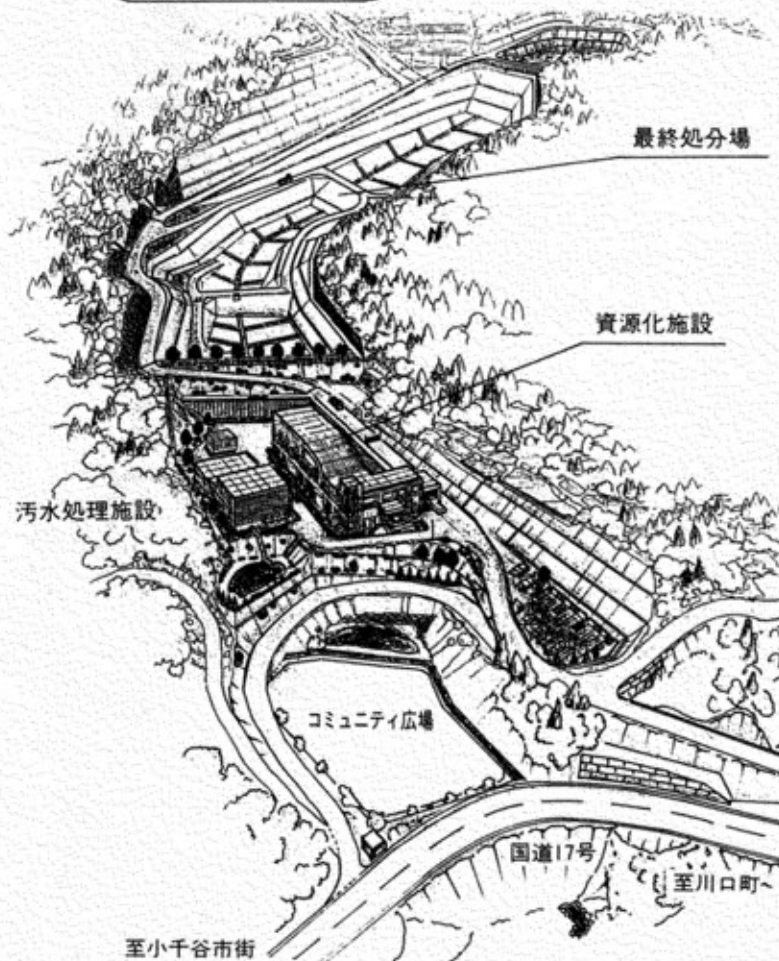
—小千谷地域広域事務組合—

資源化施設と最終処分場の
建設が進んでいます

小千谷地域広域事務組合（川口町・小千谷市・山古志村で構成）では、小千谷市木津地内に建設を進めているゴミの資源化施設と最終処分場の愛称とシンボルマークを募集しています。

応募要領は次のとおりです。ふるってご応募ください。

完成予想図



応募要領

- 応募資格** ・川口町、小千谷市、山古志村にお住まいの方
 - 応募用紙** ・官製はがき又は同じ大きさの用紙
 - 書き方** ・同じ用紙に愛称とマークを書いても構いません。
・愛称やマークの意味も書き添えてください。
・ご自分の住所、氏名、年齢、電話番号も明記してください。
 - 応募先** ・小千谷市城内3-1-9 小千谷地域広域事務組合総務課
(☎83-2311)
 - 締切り** ・3月25日(火)
 - 賞** ・採用された方には、お礼を贈り竣工式にご招待します。
・ご応募いただいた方には、お礼を贈ります。
 - 発表** ・後日、川口町、小千谷市、山古志村の広報紙に掲載します。
- ※詳しくは、小千谷地域広域事務組合総務課にお問い合わせください。

川口小卒業記念イベント

幻想的な雪あかりに歓声

最近、全国各地で地域起こしに雪だるまや雪洞にろうそくを灯すイベントが盛んです。2月15日、川口小学校グラウンドで6年生の親子が卒業記念イベントに雪まつりを開催、どらえもんや目玉親父などの雪像コ



ンテストと百以上の雪洞づくりを楽しみました。6時過ぎ一斉に雪洞に点灯。夕間の中ろうそくのほのかな明かりが浮かび上がると、一面幻想的な光景に包まれ、「わーきれいだ」と寒さも忘れ、みんな歓声を上げていました。



えちご長岡地酒塾

川口町で雪国体験

2月22日、23日の両日、都会に住む人たちに雪国の生活体験や交流を通して雪国の良さをアピールする長岡地域十三市町村が主催した「えちご長岡地酒塾」が開催され、家族連れなど19名が当町を訪れました。

では、錦鯉の見学とえのき茸の収穫体験、わら細工、雪遊びなどを楽しんだほか、サン・ローラ川口で古田島慎一さん(野田)の昔語りを聞きながら越後の地酒と郷土料理を味わい、冬の川口町を満喫していました。

こんな施設ができます

△施設の概要▽

- 施設の目的**
- 資源化施設は**
家庭や事業所から出された不燃ごみを、再利用できる物と破砕や選別して資源にする物とに区分します。限りある資源を大切に利用し、最終的に処分するゴミの量を減らす施設です。
- 最終処分場は**
燃えないゴミや燃やした後に残る灰は、最終的にどこかで処分しなければなりません。それを処分する所が最終処分場です。
- 最近、処分場から害になる水が浸み出し、地下水や川の水を汚し問題になっています。しかし、この処分場は、汚水が地下に浸透しないように、また、きれいな水にしてから外に流すための構造や設備を備えており、みんなの生活と環境を守って行く目的の施設です。
- 施設の使用・管理は**
- 施設は、平成10年4月から正式に使用を開始します。
- このほか、家庭で不要となったまだ使える物や入れ、欲しい人に引渡すリサイクル広場も開設します。
- さらに資源愛護のためのイベントや地域コミュニティ推進の場所としても利用していただき、みんなでゴミと資源、環境について考え行動するステーションにする計画です。

ルポ 集落の平隠祈り 四日講で百万遍

—西倉地藏堂—

毎月二十四日の夜、西倉地藏堂に地域の女性たちが集まり四日講が行われる。二十四日は地藏様の縁日。集落や住民の安全、健康を祈って念仏を唱える古くから伝わる行事で、二十四日講がいつしか四日講と言われるようになった。

地区のお年寄りの話では、いつごろからは分からないが、物心ついたころはすでに「行われており、どんなときでも毎月休みなく続いている」という。

四日講は最初、車座になって念仏を唱えながら大数珠を回し合う百万遍から始まる。大数珠は、木

の珠が直径二・三センチ、広げると十二畳敷の本堂いっぱいになる大きなもので、三十一四十年前に東川口の十一屋さんから贈られたものだという。

この大数珠を両手で回しながら念仏を五句唱えた後、当番の人が手頃な大きさにたたんで一人一人の背中に当てながらお祈りをして廻る。次に本番の念仏が始まり、十三仏、西国三十三番、舍利札文などを全員で唱える。

念仏が終わると、お茶を飲んだりお菓子を食べながら世間話に花を咲かせてにぎやかに過ごす。楽



▲車座になって大数珠を回し合う百万遍

しいコミュニケーションのひとつで、笑い声が本堂に響く。

「最近では、若い人も積極的に参加してくれるようになってありがたい。西倉の守り本尊の地藏様。これからも大切にお守りして、古くから伝わる四日講をこれからも続けていってほしい。」とお年寄りたちは話している。

◇

西倉地藏堂に安置されている木造地藏菩薩座像は、嵯峨天皇の時代(西暦809年)万米上人の作。六部の背負い来る像として、西倉山清水窟に安置され、以後民衆の信仰を集めてきたと伝えられている。町の文化財の彫刻部門に指定。毎年8月23日夜にご開帳される。

俳壇 大内迪子選

老人クラブ俳句教室(1月)

雪野原統を持ちたる人行きぬ 宮 ミヨ

見渡すかきりの雪原を一人鏡を持った人が行ったというだけで、その足跡の深さ、ものすごさが連想される。やがてパーンという鏡音がひびいてくることだろう。

雪原に野兎の迹続きをり 宮 ヨキ

原句、足跡続きをりの字余りを述と直した。前の句と一對のような句。野兎の逃げることを折る。

手に溜めて置きたき今日の冬日かな 星野紗都女

この句も下五、冬日和を冬日かなに改めた。手に溜めておきたいのだから冬日ですね。日光の少ない地方であればこそ大切な冬日。

小机をきれいに拭いて賀状書く 大野若菜

賀状を書くときの心持、つましさがよく出ている句となった。人柄が見えるよう。

初鶏の一声聞いて寝入りけり 山田久子

窓越しの日射しやはらかシクラメン 同

テレビニュース忙しきままに去年今年 渡辺裕一

音もなくす事もなく炬燵を友 同

雪晴間遠く八海山白し 山田マス

軒浴ひに二三羽並び寒雀 同

百キロの銀杏洗ふ日和かな 山田チヨ

雪を待つリフト静かに止りをり 同

日のさせば障子に影し寒雀 小宮山トキ

喜寿の餅いただき内職ひと頑張り 同

鳥追ひの声聞え来る夜の村 小宮山ミチ

薬香も昔語りとなりけり 同

灯を消してより聞えくる虎落笛 覚張次郎

ウォーキングのすすめ



荒屋 小西明彦さん

生来の怠け者のせいなのか、何事も長続きしないので、生涯学習と大上段に構えられると困ってしまいが、ここ二十年位続いているのがウォーキングです。

ウォーキングで「朝〇時から〇kmを毎日」と書く「私の健康法」となりますが、そうではなく「大会参加」ということなのです。

最初に参加したのが「信濃川河岸段丘ウォーク」の五十二km、それ位は楽に歩けると高を括っていたが、十時間以上もかかり、足を引きずり引きずりようやくゴール。以降は常に歩くことを心掛け「只見沿線ナイトウォーク」「十日町飯山歩けあるけアルケ大会」など長距離だけを歩き、楽しさなどとは程遠く、意地だけで歩いていました。

しかし、子供が生まれて一緒に参加できるようになると、ファミリー向けのコースを歩くようになり、それまでと違い健康的で周りの景色を楽しむような歩き方に変わって(もちろん自分のペースで歩けない不満もありますが…)きました。もちろん町の「ファミリーハイキング、ふくろうウォーク」

にも毎回参加しています。

こういったウォーク大会に参加すると、新しい道(ルート)の発見、素晴らしい景色との出会いなどの付録があります。あとで、家族とのドライブなどに有効に使えます。

特に、昨年参加した「折立荒山スーパードライ道スカイウォーク」は早朝に出発、快晴とあって林道からの八海山、駒ヶ岳の眺望、小出郷、八色原一面を覆った雲海など本当に素晴らしい景色の連発でした。

健康面でもここ十五年位は、体重も増加していませんし、この調子で今年も山登りにも挑戦してみようと思っておりますが、どうなることやら……。

町図書館から

休館日(月曜・祝日)



土の笛 森はな作/森俊樹補筆 梶山俊夫絵

おじいさんは小学生のころ引原村にいた。そこでおじいさんは六さんと竹の笛を作って吹いた。六さんは笛吹きになると言った。おじいさんは父の転勤で引原村を離れる。その後この村はガムの底に沈む。そして戦争が終わる。おじいさんは村へ行ってみる。六さんは戦死し、水の枯れた村は一面の泥。その中に笛を見つける。それはきっと六さんの笛だ。帰ったおじいさんは村から持ってきた泥を混ぜて土の笛を作る。その笛を持って村へ行って吹く。笛の音は、六さんを思い、沈んだ村を思い、戦争を悲しみ、怒って響いていく。いつまでも笛の音が聞こえてくる。(小学校上級以上)

川柳こころ遊び 田口慶彦著

よく熟年の方から「今から川柳を始めようか」という相談を受ける。私はその時「ああ、作ろうと思った時が一番の句です」と即座に答えている。若い人には、若い時しか持ち得ない新鮮な感性があるだろう。一方、熟年の人には、それまでに経験してきた人生の中からにじみ出る思いがある。それをそのままストレートに5・7・5の17字に表現すれば良い。始めるのに年齢制限はない。そして定年もないのである。(本文より)

——時事川柳の第一人者が、遊び心たっぷりの秀句をテーマ別に厳選して紹介、解説しながら「川柳」の魅力と楽しみ方を伝授。——

- 松原哲明著/ティーンズの生き方を見つける本
- 榎 且純著/〈図説〉数学トリック
- 橋田寿賀子/渡る世間は鬼ばかり
- 岩原史著/売り手も買い手も儲かる新車販売

など多数入りました。

どうぞご利用ください。

◆老人クラブ俳句教室 (末広荘) 3月25日(火) 出句締切午後1時 ◆公民館句会 (生涯学習センター) 4月20日(日) 出句締切午後1時

お知らせ

川口町役場 ☎89-3111
 総務課 財政課
 企画課 地域福祉課
 農林課 社会保健課
 (健康委員会) 企業課
 土木課 収入役室
 下水道課 教育委員会
 キャンパス川口 ☎89-4171
 (家族旅行村振興課)
 キャンパス川口温泉 ☎89-2919
 ぬくもり荘 ☎89-3117
 生涯学習センター ☎89-3120
 図書館 ☎89-4030
 財政局センター ☎89-2760

参加者募集
初級パソコン教室
 教育委員会

Windows 95を使ったパソコンの上手な使い方を基礎から学習します。

日時 3月14日(金) 19時～21時
 3月15日(土) 9時～16時

会場 生涯学習センター
 参加費 テキスト代千円(前
 回受講者はテキストを持参
 してください)

募集人員 15名
 募集期限 3月10日(月)
 ※詳しくは、教育委員会まで



参加者募集
お手玉の会
 代表 内藤フミ子 ☎89-3107

ボケ防止、リハビリを兼ねてお手玉を楽しみましょう。子供から大人まで誰でも参加できます。

日時 3月14日(金) 13時30分より

会場 生涯学習センター
 作家 村松友視さんの
文化講演会
 県建設業協会小千谷支部 ☎83-3432

日時 3月7日(金) 19時開演
 会場 小出郷文化会館
 講演 「人間は最高の風景」
 直木賞作家 村松友視さん
 後援 町教育委員会など
 ※小千谷、川口、小出間をマイクロボスで送迎しますのでご利用ください。
 出発時刻/生涯学習センター前を18時出発
 ※入場整理券は教育委員会にあります。

※詳しくは、教育委員会又は県建設業協会小出支部にお問い合わせください。

子育て講演会
 小出保健所 ☎(02579) 2-1145

親として子供達に何を伝えればよいのか、心や体の問題などいろいろな面から子育てについて考えてみませんか。

日時 3月8日(土) 13時30分～15時
 会場 広神村コミュニティセンター(広神村役場隣)

「思春期の子供たちの現状を通して子育てを考える」
 思春期相談員 二瓶武子さん
 ※お問い合わせは、小出保健所地域保健課まで

固定資産課税台帳
 縦覧は4月に
 財政課

例年3月中に実施している固定資産課税台帳の縦覧は、地方税法の改正により延期され、次のとおり実施します。

■縦覧期間
 4月1日～4月21日
 ※詳しくは、財政課にお問い合わせください。

軽自動車の廃車・名義変更
手続きは早めに
 財政課

軽自動車税は、4月1日現在の所有者に対して課税されます。バイク、軽四輪などを廃車又は売却したときは、早めに手続きをすませましょう。廃車の名義変更の手続きをしないですと、すでに廃車又は他人の所有となった車の税金を自分で納めなければなりません。手続きが済んでいないものは、3月中に済ませてください。

■手続きは125cc以下は財政課で、125ccを超えるものは販売店で済ませてください。

長岡短期大学
科目履修生募集
 長岡短期大学 ☎39-1903

長岡短期大学では、一般学生以外の方も受講できる「科目等履修制度」の科目等履修生を募集しています。

履修科目等及び聴講料
 ▽科目登録生(設定授業科目から選択) 1科目につき 通年/2万円、半期/1万円
 ▽コース登録生(設定された科目群を選択)/6万円
 ・英語コース
 ・情報処理コース
 申込期間 3月24日～28日
 ※詳しくは、長岡短期大学生涯学習センターまで

平成9年度
県政モニター募集
 県庁広報広聴課 ☎(025) 285-5511

県では、広く県民の意見、要望などを寄せていただくため県政モニターを募集します。

仕事 ▽アンケート調査▽随時通信▽交通通信▽モニター会議への出席等
 応募資格 20歳以上の県民(議会議員、公務員など除く)
 モニター数 200名
 任期 平成10年3月31日まで
 謝礼 年5,700円
 応募方法 はがきに住所、氏名、年齢、性別、職業、電話番号、応募の動機を記入し申込みください。

募集期間 3月10日～3月31日
問い合わせ、申込先 〒950-70
 県庁広報広聴課係まで
 (住所記載不要)

新潟県からのお知らせ
あなたの声を県政に
 県庁広報広聴課 ☎(025) 285-5511

県では、広く県民から県政についての建設的なご意見を寄せていただくため次の場所に「県政ポスト」を設置し、所定のはがきを用意してあります。

▽川口町生涯学習センター
 ▽県庁、県総合庁舎、合同庁舎窓口など
 ※詳しくは、県庁広報広聴課係まで

キャンパス川口温泉浴場
休業日変更のお知らせ
 問い合わせ先 ☎89-2919

温泉施設建設工事に伴い、3月と4月の休業日を次のとおり変更します。

■3月の休業日
 3月17日(月)、18日(火)、19日(水)(0日間)
 ■4月の休業日……なし
 ※この他の日は、平常どおり営業します。どうぞご利用ください。

今月の映画(アニメ)

(会場:生涯学習センター)

次のとおり映画を上映します。入場は無料です。ぜひご覧ください。

■アルプスの少女ハイジ
 3月15日(土)
 午後3時より

■エンジェルがとんだ日
 3月30日(日)
 午後2時より
 ※問い合わせ先 教育委員会



<かいせつ>

「もし、知恵遅れのミキを授からなかったら、私はただ嫌みで、高慢な人間になっていたでしょう。」と述懐する監督の山田火砂子さん。

この作品は、健全に生まれた次女も含めた3人で、泣いて笑った30年間をアニメ化したものです。差別社会の中で悪戦苦闘を強いられながら、天使の心を持ったミキに多くのことを教わり、障害を持った人の自立には、ノーマライゼーションとバリア・フリーの理念が不可欠と知り、自分自身も成長していく姿が描かれています。

<あらすじ>

天使のような純粋な心を失わずに成長する知的障害者の娘ミキ。周りの人から差別を受けながらも、そんなことはおかまいなし。ママの大切にしている金やダイヤを捨ててしまったり、学校の帰りに知らない町に行ってしまうたり、サラダ作りに挑戦して床を油浸しにしてみたり……。

こんなミキにヒサコママや妹ユウは振り回されてテンテコマイ。それでもミキの周りにはいつも笑いとお涙があふれている……。

春は異動の季節
国民年金の手続きを
忘れずに!

3月、4月は就職や退職、転勤など異動の多い時期です。就職や退職により国民年金の加入の種別が変わったり、住所が変わったときは国民年金の手続きが必要です。手続きを忘れていると、将来不利になることがありますので早めに届け出ましょう。

- 住所、氏名が変わったとき
- 配偶者の扶養になったとき
- 配偶者の扶養からはずれたとき
- 第3号被保険者の配偶者が会社などを変ったとき

※詳しくは地域福祉課国民年金係まで



老人保健施設
4月にオープンします

■老人保健施設の名称
 ▽「春風堂」医療法人社団慶友会キタムラ ☎82-7212
 ▽「水仙の家」財団法人小千谷総合病院 ☎83-3600
 ▽「清流苑」医療法人小出本病院 ☎02579-2-9550

■利用できる方…老人保健法による医療を受けることができる方で、次の状態にある方

- ①病弱な寝たきりのお年寄り
- ②病弱で寝たきりに準ずる状態にあるお年寄り
- ③痴呆性のお年寄り
 老人以外でも初老期痴呆により痴呆状態にある方

※現在仮予約を受け付けています。詳しくは、各施設又は社会保健課にお問い合わせください。