

# 広報 かわぐち

No. 280  
平成9年 2月

発行 新潟県川口町長 青柳 弘  
編集 川口町役場総務課  
(〒949-75 ☎(0258)89-3111)

## 今月の健康ライフ

パートI 高血圧を予防するために ⑩  
食生活改善推進委員 推奨の **くうやむし 空也蒸し**



<1人分カロリー90キロカロリー 食塩量1.2グラム>

### ●材料 (4人分)

|                  |      |            |
|------------------|------|------------|
| 絹ごし豆腐…半丁(1/2パック) | あん   | だし汁…150cc  |
| かにかまぼこ…4本        |      |            |
| 卵…3ヶ             |      | みりん…小さじ2   |
| だし汁…2カップ         |      | かたくり粉…小さじ1 |
| 塩…3g             | みりん… | 小さじ1       |
| しょうゆ…少々          | みつば… | 適量         |

### ●作り方

- ①絹ごし豆腐はゆでて水気を切り、2センチ角切りにする。
- ②卵を割り泡立てないようにほぐし、だし汁調味料を加え混ぜ合わせる。
- ③器に豆腐と細かくほぐしたかにかまぼこを入れ②の卵液を注ぎ蒸気の立った蒸し器に入れ、蒸し器のふたを少しずらして中火～弱火で15分程蒸す。
- ④小鍋にあんの調味料を煮立ててあんを作り、③にかけてみつばを散らす。

### <食品の食塩含有量 パート3>

知っておきたい、塩分量の目安

塩分は一日10グラムにおさえましょう!!



### ●お問い合わせは次の食生活改善推進員に

桜井いみ子さん (田中) ☎89-2193  
 笹崎 桂子さん (大形) ☎89-3890

## 人口の動き

(平成9年1月20日現在)

※ ( )内は前回からの増減

|     |        |       |
|-----|--------|-------|
| 男   | 3,016人 | (-9)  |
| 女   | 3,153人 | (-4)  |
| 人口計 | 6,169人 | (-13) |
| 世帯数 | 1,542戸 | (±0)  |



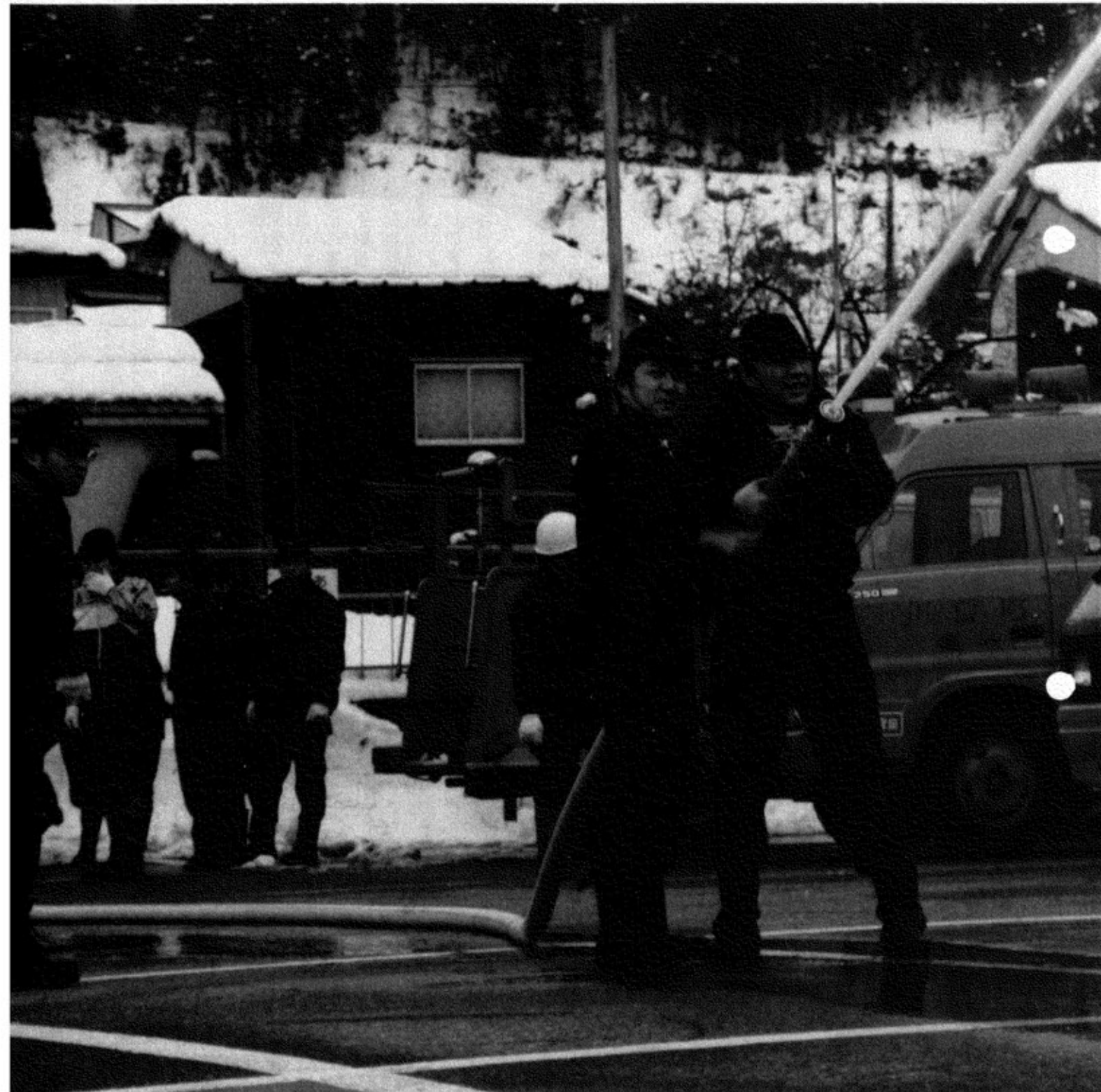
### <表紙の写真から>

町消防団第1分団の寒中の出初め式(1月12日)。町内を巡回広報し防火を呼びかけ、役場前で放水演習。今年の無火災を祈願した。

**あとがき**  
 真冬とは思えないポカポカ陽気が続き、賽の神の雪壇の雪集めに苦心するほどでした。今年は春の訪れも早いかも……と思っていたら、1月下旬の寒波で一面真っ白な冬景色に一変。どの家も朝の雪かきに懸命で、今冬初めて雪下ろしをした家も少なくないようです。この時季では、当然の光景も、暖冬少雪に慣れてしまえば少し降雪が続くと、灰色の空が根めしく、通りがかりに交わす挨拶もつい雪の話になりがちです。それだけ春を待ち遠しく思うからでしょうか。2月4日は立春、といってもまだ暦の上でのことですが、厳しい寒さの中に、少しずつ春の兆しを感じることができるとももう間近になりました。

広報かわぐち 2月号

発行/川口町(代表者 川口町長 青柳弘) 編集/川口町役場総務課 印刷/鶴山勝堂



### おもな内容

|                   |     |               |       |
|-------------------|-----|---------------|-------|
| 住民税・所得税申告……………    | 2~3 | 国民年金……………     | 7     |
| 新生産調整推進対策……………    | 4   | まちの話題から……………  | 8     |
| 明るい家庭作文コンクール…………… | 5   | 俳壇……………       | 9     |
| 見直そうご飯食……………      | 6   | お知らせコーナー…………… | 10~12 |

### 住民税申告相談日程

| 期 日      | 対 象 地 区                  |         |
|----------|--------------------------|---------|
|          | 午前9時~11時                 | 午後1時~4時 |
| 2月17日(月) | 八 郎 場                    | 上 河 原   |
| 18日(火)   | 長 坂                      | 下 村     |
| 19日(水)   | 竹田・牛ヶ首                   | 中 山     |
| 20日(木)   | 野 田                      | 西 倉     |
| 21日(金)   | 荒 屋                      | 新 敷     |
| 25日(火)   | 相川口・小和北                  | 原 新 田   |
| 26日(水)   | 川 岸                      | 中 新 田   |
| 27日(木)   | 岩出原・山ノ相川                 | 武 道 窪   |
| 3月3日(月)  | 相 川 2                    | 相 川 1   |
| 4日(火)    | 相 川 3                    | 牛 ヶ 島   |
| 5日(水)    | 小 高                      | 大 形     |
| 6日(木)    | 前 原                      | 田中・大谷内  |
| 7日(金)    | 木沢・峠(峠地区は10時30分まで)       |         |
| 8日(土)    | 町 内 全 域<br>(会場:生涯学習センター) |         |
| 9日(日)    |                          |         |
| 10日(月)   | 川 口 1                    | 川口2・3   |
| 11日(火)   | 税務署による納税相談               |         |
| 12日(水)   | 川口4・7                    | 川口5・6   |
| 13日(木)   | 荒 谷                      | 貝 ノ 沢   |

- ◎巡回申告相談は、例年どおり各地区の集会所などで行います。ただし、東川口地区及び町内全域対象の場合は、生涯学習センターで行います。
- ◎相談時間が地区により異なる場合がありますので、後日配布する相談期間日程表で確認してください。
- ◎譲渡所得のある方は、小千谷税務署で納税相談を受けるようにしてください。

# 住民税 申告は正し

**税務署による納税相談**

小千谷税務署による納税相談は次のとおり行われます。営業所得・事業所得・外交員報酬などのある方は、できるだけこの機会をご利用ください。

日時 3月11日(火)  
午前9時30分~  
午後3時

会場 生涯学習センター

**納税は期間内に！  
安全で便利な振替納税を**

所得税の納期限は3月17日(窓口納付の場合)です。期限までに納めましょう。振替納税の振替日は4月18日です。振替納税(口座引き落とし)は現金を持ち歩く必要がなく安全で大変便利です。新たに振替納税を希望する方は、本人名義の通帳(又は金融機関・口座番号のメモ等)と通帳の印鑑を持参してください。

※なお、住民税の納税は、今年6月からとなります。

### 申告についてのお問い合わせは

小千谷税務署  
☎83-2090  
役場財政課  
☎89-3111

**還付金の受け取りも  
口座振込で！**

還付申告をされる人は、還付金の受け取りに口座振込を利用すると便利で確実です。手続きは、申告の際、振込指定金融機関及び口座番号を記入するだけです。ぜひご利用ください。

### 所得税の特別減税

平成8年分の特別減税は、平成7年分と同様、所得税額の15%相当額(最高5万円)を控除します。

- 事業所得や不動産所得などがある人
- ▽確定申告時に平成8年分の所得税から特別減税分を控除します。
- 退職所得のある人
- ▽確定申告時に源泉徴収された所得税の還付を受け付けます。
- 給与所得のある人
- ▽給与の年収が2000万円を超える人、又は2カ所以上から給与を受けている人、年末調整を受けていない人などは、確定申告時に特別減税分を控除します。
- ▽すでに年末調整を受けている人で、給与所得以外の所得がある人又は医療費控除などで還付を受けた人は、確定申告時に特別減税額を精算します。
- 公的年金等を受けている人
- 6月と12月に源泉徴収税額が還付されていますが、最終的に確定申告により特別減税額を精算します。

# 所得税 くお早めに

申告期間は  
2月17日~3月17日

今年も住民税と所得税の申告時期になりました。申告の受付は2月17日から始まります。期限までに必ず正しく申告するようにしましょう。町では、期間中左記の日程で巡回申告相談を行いますのでご利用ください。

### 申告が必要な人

- 農業や商業などの事業を営んでいる人、不動産(地代・家賃等)や配当利子などの所得のある人
  - 土地や建物などの資産を売却し、平成8年中に所得のあった人
  - サラリーマンで、給与の年収が2000万円を超える人、又は2カ所以上から給与を受けている人や給与所得以外の所得がある人
  - 給与所得者や年金受給者で年末調整をしなかった人
- ※年金を受給したり、内職などの収入がある人で、所得税の申告が必要でなくても、住民税の申告は必要です。
- ※給与以外の所得が20万円以下の人は所得税の申告は不要ですが、住民税の申告は必要です。

### 申告に必要なもの

- 申告相談をスムーズに進めるため、あらかじめ次のものを用意しておいてください。
- 申告書(役場・相談会場にも用意してあります。)
  - ▽住民税申告書
  - ▽確定申告書(税務署から事前に送付されている方は必ず持参してください。)
  - 通帳(又は金融機関・口座番号のメモ)及び通帳の印鑑
  - ▽納税・還付は本人名義の口座に限られます。(郵便局も利用できます。)
  - 給与・年金等の源泉徴収票(家族の分も用意しておく)と便利です。
  - 白色申告者は收支内訳書(又は収入や必要経費の内容を記載した帳簿類)

### 各種控除を受けるとき

- 次の書類を持参してください。
- 社会保険料控除……任意継続保険料などの領収書又は支払証明書
  - 生命保険料控除・損害保険料控除……生命保険、火災保険などに支払った掛金の証明書
  - 医療費控除……平成8年中に医療機関などに支払った医療費の領収書
  - 雑損控除……火災、雪害費用など、災害に関連して支払った領収書又は損害額証明書(税務署又は役場へお問い合わせください。)
  - 寄付金控除・政党等寄付金控除……税務署又は役場へお問い合わせください。



### 申告書の記載は自分で

所得税・住民税は、自分の所得金額とその所得についての税金を自ら計算して申告し、納めることを建前としています。

所得税・住民税はご自分の所得に対し課税されるものです。できるだけご自分の力で申告書を作成してください。

申告書の記載は自分で



- 住宅取得等特別控除(今年から控除を受けられる方)
- ▽登記簿謄本
- ▽請負契約書・売買契約書など、家屋の取得年月日・取得金額・床面積を確認できる書類
- ▽住民票の写し
- ▽住宅取得にかかる借入金の年末残高証明書

新生産調整推進対策

平成9年度転作面積  
田への配分は六七・五八ヘクタール

平成8年度からスタートした「新生産調整推進対策」で、県は、昨年12月24日、平成9年度の各市町村の転作面積の配分を行いました。

川口町への配分は、六七・五八ヘクタール（前対策を基準とした転作面積）で、前年に比べ一・二％の減少となりました。

転作面積の内訳は、下図に示すとおり林地や養魚池などの定着面積が一〇・〇ヘクタール、加工用米面積が五・八二ヘクタール、実転作面積が五一・七六ヘクタールとなっています。

の転作推進委員、推進員で構成する生産調整推進対策会議を開催し、現対策の説明と水田面積に応じた転作面積の配分を行う予定です。

各農家の皆さんには、2月中旬から下旬にかけて集落の転作推進委員・推進員を通して転作計画の集約を行いますので、目標達成に向けご理解とご協力をお願いします。

とも補償制度に  
全農家参画を

生産調整の平等性や、地域の農業の実情を反映させるためには、「とも補償」を活用した相互補償制度が不可欠です。平成8年度からは、農家自らの提出金のほか国の補助金も導入され、制度が拡充され配分された転作面積を一〇〇％達成すれば、自らの提出金額以上に互助金が交付される

大変有利な制度になりました。とも補償制度に全農家が参画し、転作目標面積の達成にご協力ください。

生産調整目標面積の比較

|       |                                       |                |                       |               |
|-------|---------------------------------------|----------------|-----------------------|---------------|
| 平成8年度 | 実転作面積<br>(保安全管理、養魚水田、野菜など)<br>52.64ha | 加工用米<br>5.92ha | 林地、<br>養魚池等<br>9.85ha | 合計<br>68.41ha |
| 平成9年度 | 51.76ha                               | 5.82ha         | 10.00ha               | 合計<br>67.58ha |

前対策を基準とした転作面積  
(前年比0.83ha 1.2%減少)

民生・児童委員、主任児童委員に  
内藤克己さんを再任



このたび内藤克己さん（川口3・47歳）が民生・児童委員及び主任児童委員として、

厚生大臣及び県知事から委嘱されました。任期は平成11年末までの3年間。

内藤さんは、平成6年から同委員に就任し、今回が2期目。他の民生・児童委員や、児童相談所、福祉事務所、学校などと協力しながら、児童の健全育成や子育て支援活動に引き続き「尽力いただくことになりました。」

明るい家庭作文コンクール  
平沢芽衣子さん（6年）に特別賞

このほど行われた平成8年度明るい家庭づくり作文コンクールで、平沢芽衣子さん（泉小6年）が特別賞（教員協議会長賞）を受賞しました。また、このほか6人の児童・生徒がそれぞれ優秀賞を受賞しました。

優秀賞  
▽「ひっこし」小林美紀（川口小1年）▽「わたしのおうとうさん」堀沢里恵（川口小2年）▽「すこいじいちゃん」江島一彦（泉小3年）▽「書き初めとおばあちゃん」関沙也佳（川口小4年）▽「わが家のウルトラマン」小山みのり（川口小5年）▽「おばさんになっちゃった」佐藤聖子（川口中3年）

家族みんながそろって暮らせるということは何て素晴らしいことなんだろう、と私は去年のクリスマスで改めて考えさせられた。

クリスマスといえば、ほとんどの人達が、十二月二十四日か二十五日に家族みんなそろってごちそうやケーキを食べ、プレゼントをもらうのではないかと思う。

私の家も去年まではそうだった。それを当たり前だと思っていた。しかし、それが当たり前前のことでなくなった。

私の父はJRに勤めている。一昨年の十二月末から単身赴任で横浜に行っている。私は、初めてそのことを聞いたとき、別に父が一人ぐらいいなくなっても、母もいるし祖母や祖父、妹たちもいるから大丈夫。ちっとも寂しくなれない、と思っていた。それどころか少しほっとしたくらいだった。私は三人姉妹の長女である。小学校四年と一年の妹たちと、たまにけんかをしてしまふ。けんかといっても殴り合うわけではないが、ささいなことでも口げんかにな

ってしまうのだ。そんなとき父は必ず「お姉ちゃんなんだから、我慢しなさい。」と言う。私は、そんなときはいつも、何で私ばかり我慢しなくてはならないの。お父さんなんかいなくなればいいのに、と思っていた。だから、父が単身赴任するということを聞いて、正直言って少しうれしかった。

初めて父が単身赴任する日、私は「いつてらっしゃい。」と

少し早い  
クリスマス

泉小6年  
平沢芽衣子さん



元氣よく手を振った。でも父が電車に乗り、遠ざかるのを見ながら、父がいなくなると本当に大丈夫なのだろうか、と不安がおそってきた。

初めて見送った日から何日か過ぎ、最初の土曜日に帰ってきた。わずかに数日間であったが、私は父のいない寂しさを感し始めていた。父が帰ってきて、私はとてもうれしかった。母も妹も、とてもうれ

しそうにしていた。家族の中で一番うれしそうにしていたのは一番下の妹の美美子だ。父が帰ってくると「お帰り。」と言って父を玄関まで迎えに飛び出して行った。そして、帰りに駅に見送りに行くまでずっと一緒に話をしたり、ファミコンで遊んだりしていた。私はそんな美美子がとてもうれしかった。私もそうし

たかった。でも恥ずかしくて

できなかつた。素直になれなかつたのだ。そんな土日が何回も過ぎていった。そして、父が単身赴任して一年が過ぎ十二月、初めてのクリスマスがやって来た。家族みんなが楽しみにしていたクリスマス。しかし、

その日、父は家にいないのだ。父がいなくてもしょうがないから二十四日にクリスマスを

しようという話になった。しかし、私は、一年に一度しかないクリスマスだからこそ、どうしても父とクリスマスを祝いたかった。そこでみんな

で話し合ってみた。その結果、父のいる日、十二月二十二日

を私の家の一足早いクリスマスにしよう、ということになった。

十二月二十二日。母や妹たちとクリスマスのごちそうの買い物に出かけた。買い物をするながらクリスマスプレゼントを用意してくれたかどうか、という話になった。すぐ下の妹の枝里子が「お父さんもプレゼント買ってきてくれるかなあ。」と聞いた。すると母は「さあ、わからないわ。」と答えた。いつもはプレゼントは母が用意してくれるのだが、今年

は単身赴任して初めてのクリスマスだから父からももらえるかもしれないと内心ワクワクしていた。

夕御飯をみんなで準備し、みんな

でクリスマスを祝った。いろいろな話をしながら、みんなで集まって食べる御飯は特別においしかった。御飯を食べ

終わると、母は二階に行き

2月1日～7日 成人病予防週間

# 見直そうご飯食

## ご飯は成人病予防に効果的

日本食が健康に良いということは、今や世界的にも知られています。健康に良い最大の理由は、三大栄養素といわれるたんぱく質、脂質、炭水化物からとるエネルギーが、日本食は理想的なバランスになっているからです。

では、なぜ日本食はそんなにバランスよく栄養素が配分されているのでしょうか。その秘密は、主食であるご飯にありそうです。

### 欧米と違う日本人のエネルギー摂取割合

日本人は、一日に必要なエネルギーのうち、約一六%をたんぱく質から摂っています。この値は人や国によってほとんど差はありません。残る八四%を脂質と炭水化物からとっていますが、この二つの割合は、人や住んでいる国によって大きな違いがあります。日本人の平均値は、脂質が二

六%、炭水化物が五八%です。

一方、他の先進国では、脂質からのエネルギー摂取の割合が四〇%前後にもなり、これが成人病の主な原因とみられています。例えば、大腸がんや乳がん、虚血性心疾患、糖尿病などの成人病は、脂質の摂取割合の高い国の人ほど発生率が高くなっています。ですから、脂質を抑えることが成人病の第一のポイントになります。そのカギを握るのがご飯というわけです。

### 脂質からのエネルギーを抑えるご飯類

私たち日本人は毎食、主食に何を食べるか考えます。そして、大抵の人はご飯を選びます。お米や小麦などの穀類は炭水化物を最も多く含んでいます。毎食しっかりとご飯を食べることによって、炭水化物からのエネルギー摂取を確保し、脂質からのエネルギーを抑える構造が、私たちの食生活にはでき上がっています。ご飯食には、魚介類や大豆加工品など脂質の少ないたんぱく質食品が合います。欧米のように、たんぱく質をとるための食品が、脂質の多い畜産品(肉類、乳製品など)に

偏らないことも、日本食の良いところ。最近、魚の脂質が肉類の脂質とは違う優れた生理作用をもつこともわかってきており、ご飯とそれを囲む副食の良さがますます見直されています。しかし、残念ながら最近の日本人、特に若い人たちはご飯を敬遠し、欧米風の食生活に近くなっています。ぜひ、ご飯食の良さを見直してほしいものです。ところで、ご飯食の欠点はカルシウムと食物繊維が少ないこと。低脂肪牛乳を毎日少なくとも200ml飲むこととご飯を玄米食か、二、三割の麦飯にすれば、日本人の食生活はほぼ完璧になります。



### 明日の健康づくりを考えて 効果のある 胃がん予防対策

胃がんは日本で、最も多いがんです。胃がんの発症原因の1つに、塩分の取り過ぎなどが指摘されています。次のことを参考に健康な生活習慣に心がけましょう。

#### <胃がん予防8か条>

- 1 アルコールのとりすぎ、タバコのすいすぎをやめる。
- 2 食事はバランスよくとる。
- 3 食べすぎ、塩分のとりすぎ、熱すぎる食事に注意。
- 4 緑黄色野菜や果物、牛乳などには発がんを抑える作用がある。
- 5 高塩分の食品は避ける。
- 6 夜、寝る前には食べない。
- 7 刺激物は控えめにする。
- 8 魚や肉など焼け焦げの食べ物に注意する。

### 胃検診 日曜日に実施します

未受診者を対象に次のとおり日曜日に胃検診を実施します。仕事や育児などでふだん受診できない方もぜひこの機会をご利用ください。

- 期日 2月16日(日曜日)
- 受付時間 7時30分～10時30分
- 会場 生涯学習センター
- 料金 500円(70歳以上の方は無料です)

#### <検診前の注意事項>

- ・当日の朝は、飲食しないようにしてください。
- ・上半身は、脱ぎやすい服装で会場に来てください。

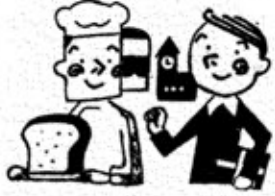
■問い合わせ先 社会保健課

## ねんきん

### 国民年金の加入のしかたは3種類

国民年金の被保険者には3種類あり、それぞれ加入のしかたが異なります。また、加入の種類が変わるときは、必ず届出が必要です。

#### 第1号被保険者



20歳以上60歳未満で、自営業、農林漁業、自由業に携わっている人とその配偶者、学生などで月々の保険料の納付が必要です。

#### 第2号被保険者



サラリーマンや公務員などで厚生年金や共済組合に加入している人。

#### 第3号被保険者



厚生年金や共済組合の加入者に扶養されている配偶者(サラリーマンの妻など)で20歳以上60歳未満の人。

### サラリーマンの妻は要注意

#### 特例届出期間は3月31日まで

サラリーマンの妻など、第3号被保険者の保険料は、厚生年金や共済組合の制度が一括して負担しており個人が納める必要はありません。ただし、第3号被保険者としての資格を取得後、自分や配偶者に異動があるたびに、資格確認や変更の手続きが必要で

す。また特例届出を行っていない方は、急いで手続きをしてください。なお、今年3月末まで特例措置が設けられており、期間内に届け出れば、過去に未届けがあっても、第3号被保険者に該当したすべての期間が保険料納付済期間とみなされます。

### 平成9年4月～平成10年3月までの保険料額

| 定額保険料 月額12,800円                |          |         |
|--------------------------------|----------|---------|
| 納付期間                           | 1年間      | 6月間     |
| 毎月納めた場合                        | 153,600円 | 76,800円 |
| 前納した場合                         | 149,890円 | 75,950円 |
| 割引される額                         | 3,710円   | 850円    |
| 定額保険料と付加保険料 月額13,200円(定額+400円) |          |         |
| 納付期間                           | 1年間      | 6月間     |
| 毎月納めた場合                        | 158,400円 | 79,200円 |
| 前納した場合                         | 154,570円 | 78,320円 |
| 割引される額                         | 3,830円   | 880円    |

国民年金保険料は4月から月額12,800円になります



### ご利用ください 便利でお得な 前納制度

国民年金の前納制度を利用すると、毎月保険料を納める手間が省け納め忘れもなくなります。また、前納すると一定の割合で保険料が割り引かれるなどお得です。ご希望の方は、2月末日までに地域福祉課国民年金係にご連絡ください。

### 注意して!!

### カセットボンベ 捨てるには注意

へアスプレーや殺虫剤に使われるエアゾール製品やカセットボンベがからんで引火、爆発する事故が全国的に増えています。当町でも、昨年スプレー缶が原因と思われるごみ収集車の火災事故が発生しています。



これらの事故の原因は、スプレー缶などの噴射剤の主成分が不燃性のフロンガスから可燃性の液化石油ガス(LPG)に変わったことにより、缶に残ったガスに引火し事故につながるケースが増えているものです。

不要になったスプレー缶やカセットボンベを捨てる時は、必ず次のことに注意してください。

■事故を防ぐため最後まで使いつける。

▽スプレー缶等

やむを得ず余った場合は、火気のない通気性の良い戸外で、中身が出なくなるまで押しつけて切り捨てから穴をあけて捨てる。

■空のスプレー缶等を捨てるときは、燃えるゴミと一緒にしない。

■不要になったスプレー缶等は、毎月第4火曜日に「その他の不燃物」として、指定の袋に入れて最寄りのゴミステーションへ出してください。

※お問い合わせは、社会保健課まで。

▽カセットボンベ

カセットコンロで火が完全に消えるまで使い切ったから穴をあけて捨てる

■空のスプレー缶等を捨てるときは、燃えるゴミと一緒にしない。

■不要になったスプレー缶等は、毎月第4火曜日に「その他の不燃物」として、指定の袋に入れて最寄りのゴミステーションへ出してください。

※お問い合わせは、社会保健課まで。

■豆炭や練炭も 火災の原因に

豆炭や練炭などをお使いの方は、完全に消えたことを確認してから燃えないゴミとして出してください。

# まちの話題から



### 昔懐かし チンドン屋さん

1月17日、保育園の子供達に昔懐かしいチンドンさんの活気ある生の響きを綱久松さん(川口5)が披露してくれました。初めてチンドンさんの音に触れた子供達は、チンドンと小気味よく響くりズムに浮かれて大喜び。園内も活気づいていました。

### 雪ん子塾で 都会っ子が 雪国の冬を満喫

冬休みに4泊5日の日程で行われた雪ん子スキー塾。親元を離れて首都圏から70人の都会っ子がサン・ローラ川口を訪れました。古志高原でのスキー講習の後、当町でどんど焼きやもちつきなどを楽しみました。また、星空観察では、アマチュア天文家上村敏夫さん(川口4)の指導で土星や冬の星座を観測、雪国の冬を満喫しました。

### 小正月恒例の 賽の神行事

1月15日、無病息災を祈る小正月恒例の賽の神行事。町内のあちこちから立ち上る賽の神の煙が見られました。和南津地区では、賽の神の後恒例の演芸会。歌や踊りやマジックショーに沸いていました。12日には、子供達の書初め大会も行われ、小正月に作品が展示されました。



▲小正月前の書初め大会

### 私の生涯学習

#### 将棋学習室

星野宏和さん (川口5)



将棋は父から教わった筈です。筈というのもおかしいけれど、記憶が無い。無いのだけれど父の死後見慣れた碁盤と碁石と一緒に将棋の盤駒が見つかった。

どちらも子供のオモチャのようなものなのですが、碁は小学生の頃碁石を使ったチェス風のゲームから、連珠、囲碁と順に教わった記憶が鮮明なのに将棋はそのかけらもない。なのに母に聞けば大変将棋が好きだったという。

今考えると、私が忘れたのではなく、父は将棋ではなく囲碁を教えた。一般に将棋より囲碁が高尚であるという不埒な風潮が世の中にあって、その伝で子供には囲碁を教え

ようと思ったんです、たぶん。しかしながら、そうは問屋が卸さない。後年囲碁を捨てて将棋にはまりました。初めて将棋を指したのは学生の頃、二十歳を過ぎていました。大人の麻疹と同じで罹るとなかなか治らない。駒の動かし方も覚えられない私に勝って高笑いをする友人を見ていて、腹が立つやら悔しいやら、即座に古本屋を回り定跡書を三十冊ほど買い込んで三か月かけて覚えました。

ここが肝心なのですが、そのほとんどを朝の用足しで。身に覚えのある方もいるでしょう。歴史年表、助動詞活用表、囲碁講座、ゴルフ雑誌、新聞も同罪。集中力の高まる侮れない空間です。

で、あつという間に友人は敵ではなくなり、あとは道場に飛び込んで実戦。苦戦、珍戦を乗り越えて一年半で四段格。しかし、いまだに格調高い将棋が指せないのは、学習の場所が問題なのかもしれない。変えてみようかな、風呂に。アルキメデスの例もあるから格調高いでしょう。

## 俳壇

大内迪子選

公民館句会(十二月)

感心に続く日記を妻に買ふ

星野修庭史

日記買ふが年末の季節。昔の女の人は、ものを書いたりするといやがられたが、さすが修庭史さんは、そういう奥さんに目を細めて居られる。あたたかな夫婦愛である。薬賣り先づ菊ほめて荷を下ろし

大野若菜

薬賣はこの頃前払いをされる方が多い。この薬賣は心得ていて、菊をほめて下ろした。人の心の機微が詠めている。

鈴木良仙

湯あがりの肌を掠めて夜這星

鈴木良仙

夜這星は流星のこと。秋の季節。湯あがりの柔らかな肌に触れるかのように星が流れた。情感の豊かな句で、珍しい。

冬囲すませ花嫁待つ日かな  
しんしんと降る雪眺め句を拾ふ  
枯れてなほ風に応ふる猫ぢやらし

喜多村キヨ  
小西シゲノ  
星野紗都女

## インフルエンザの予防に うがい、手洗い励行を

昨年12月からインフルエンザ(A香港型)が全国的に大流行しています。また、特別養護老人ホームでは、お年寄りがインフルエンザとみられる風邪から肺炎を併発し相次いで死亡する事態も起きています。

県内では、例年より1カ月早く流行が始まり、すでに峠を越したとの報道もありますが、再び流行するおそれもあります。うがい、手洗いを励行するなど予防に努めましょう。

### <こんな症状があったら要注意！>



○発熱が1週間も続くと、肺炎や中耳炎を併発することもあり、体力の弱い乳幼児や高齢者は生命の危険もあります。

○熱が下がっても無理せずに安静にし水分を十分にとりましょう。

○高熱が3日以上続くときや熱が再び上昇したとき、または乳幼児や高齢者の場合は、早めに医師の診察を受けましょう。

### <インフルエンザを予防するには…>

ウイルスは、手、のど、鼻から体内に入ります。次のことに注意して予防に努めましょう。

- 1 規則正しい生活をする。
- 2 外出後や食事前のうがい、手洗いを忘れない。
- 3 十分な睡眠をとる。
- 4 バランスよく食べて栄養を十分にとる。
- 5 十分な運動をする。
- 6 1時間に1度は部屋の空気を入れ替える。

(お問い合わせは社会保健課まで)

芋を掘る古女房のたくましく  
納屋にまた農機集合冬はじめ  
雪囲ひ長き梯子を立てかけて  
時雨るるや駅前通り家五軒

山田チヨ  
山田マス  
星野きの  
上村たつお  
三輪京子  
丸山好枝  
宮ミヨ  
宮ヨキ  
村山むら女  
山田悦  
渡辺裕一  
山田久子

老いてなほ手抜きもせずに冬囲ひ  
破ぶられる覚悟で障子張り替へる  
日和得て取残されし大根抜く  
雪時雨女一人の日の暮るる  
灯のほつほつ雪の村暮るる  
窓一つ開かぬ空家の秋深む  
窓ふかしの夫につき合ふ夜の長き  
初雪に庭の松が枝薄化粧  
冬の海見ながら温泉にひたりけり  
はざ掛の豆の弾けし日和かな  
初雪の止まず日暮れてしまひけり  
雪国に住み初雪をおそれけり  
支へ木に触れし零餘子のこぼれけり  
荒れ庭に石菫の花のみ色保ち

覚張次郎  
同  
小宮山トキ  
同  
小宮山ミチ  
同  
関よし  
同  
星野七朗  
同  
藤田節子  
同  
新宮山紫  
同

◆公民館句会(生涯学習センター)  
2月23日(日) 出句締切 午後1時  
◆老人クラブ俳句教室(末広荘)  
3月25日(火) 出句締切 午後1時

# お知らせ

川口町役場 ☎89-3111  
 総務課 財政課  
 企画課 地域福祉課  
 農林課 社会保健課  
 (農林委員会) 企業課  
 土木課 収入役室  
 下水道課 教育委員会

キャンパス川口 ☎89-4171  
 (家族旅行村振興課)

キャンパス川口連絡 ☎89-2919  
 ぬくもり荘 ☎89-3117  
 生涯学習センター ☎89-3120  
 図書館 ☎89-4030  
 生涯学習センター ☎89-2760

## 参加者募集 バレンタインクッキング 教育委員会

友達と一緒にお菓子づくり  
にチャレンジしませんか。  
チョコボール、ブラウニー  
をつくりまします。

日時 2月8日(土) 14時～  
会場 生涯学習センター  
対象者 小学生  
※申し込みは、教育委員会ま  
で



参加者募集  
町民スキー教室  
川口スキー協会  
代表 山吉朝彦  
☎89-2270

期日 2月16日(日)  
8時出発  
集合場所 生涯学習センター  
募集人員 40名

行き先 須原スキー場  
参加費 4,500円(リフト  
代、昼食費、講習費など)  
申込み問い合わせ先  
川口スキー協会(代表山吉  
朝彦)まで

献血に  
ご協力ください  
(200ml/400ml)  
社会保健課

思いやりの心を社会に...  
献血にご協力ください。

日時 2月10日(月) 10時～15時  
(12時～13時は休みます。)  
場所 生涯学習センター  
献血できる方 満16歳～65歳  
未滿の健康な方



## 大島団地入居者募集中 土木課

昨年12月完成した大島団地  
の入居者を募集しています。  
入居を希望する方は、土木  
課までご連絡ください。  
住宅の種類  
▽町営特定公共賃貸住宅(3  
LDK).....6戸

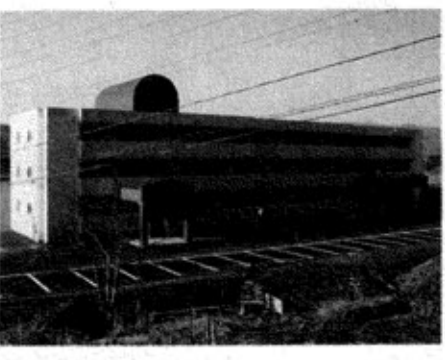
▽第一種町営住宅(2LDK)  
.....12戸

募集期限 2月10日(月)  
※入居希望者が多い場合は、  
2月13日に抽選により入居者  
を決定します。  
※詳しい募集要項は本誌1月  
号をご覧ください。

問い合わせ先 土木課

児童手当・父子手当等  
2月期の支払日は10日  
地域福祉課

児童手当・父子手当・特別  
障害者手当の2月期の支払い  
分は、2月10日(月)に指定の金  
融機関口座に振り込みます。  
個々の支払通知書は発行し  
ないで、通帳等で確認して  
ください。



## 町図書館から

休館日(月曜・祝日)  
NHKスペシャル  
新・電子立国 相田洋/NHK取材班 大橋敦/他  
[第1巻]ソフトウェア帝国の誕生  
大型コンピュータとは全く別の体系から  
生まれたパソコン。それらを駆動する  
ソフトウェアを書いた無数の新人類の中  
から新しい時代の覇者が生まれた。マイ  
クロソフト社のビル・ゲイツ会長などパ  
ソコンソフトをビジネスに育てあげた天  
才たちの光と影を描く。

[第2巻]マイコン・マシンの時代  
自動車や炊飯器など身の回りの生活用  
品から、今や世界商品となった日本製自  
動刺しゅう機などの産業マシンの至る  
までマイコンコンピュータ内臓機器のソ  
フトウェアが搭載されている。その技術  
開発に挑戦した人たちの軌跡を探る追真  
のドキュメント。

贅沢貧乏のマリア 群 ようこ著  
父森鷗外に溺愛された令嬢が、安アパート  
住いの贅沢貧乏暮らしへ。永遠に夢見  
る作家森麻莉の想像を絶する超唯美的生  
き方を、憧れとため息とともにたどった  
趣深く斬新な全く新しい人物評伝。

人間通 谷沢 永一著  
私は四十代あるいは五十代に至って人  
生に関する若干の知見を得ました。そし  
てそのたびごとに、このような思いに至  
り、もう十年早く脳裏に浮かんでいたら  
もっと懸命に生きることができたであ  
らうに、とつくづく悔やむのが常でした。  
この本に書いた事柄は、すべて私の遅  
すぎた納得事項ばかりです。これを早い  
日に読者へ伝えたいというのが本書執筆  
の動機でした。(著者)

千葉とき子・斎藤清二著/かわらの小石の凶鑑  
西本鶏介著/新・日本昔ばなし1  
下山 弘著/お江戸怪談草子  
三宅邦夫著/子どもと楽しむ  
体育ゲーム104  
秋月 煌著/決闘ワルツ  
その他多数入りました。  
どうぞご利用ください。

## ごぞんじですか 就学費援助制度 教育委員会

就学費援助制度は、小・中  
学校にかかる費用の支払いが  
困難な家庭に、学用品等を一  
定の割合で町が援助する制度  
です。  
平成9年度の援助を希望す  
る方は、次によりご相談くだ  
さい。

相談先 町教育委員会又は各  
小・中学校、地区民生委員  
まで  
相談期間 3月14日(金)まで

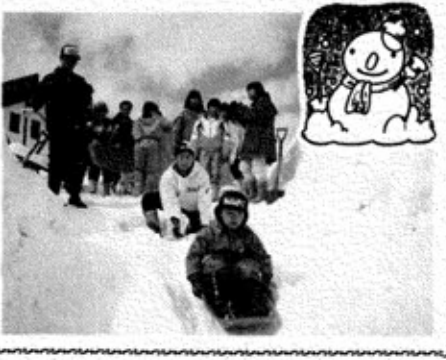
## スノーフェスティバル のお知らせ

「健康と心のふれあい」をテーマ  
に次のとおり行います。家族そろ  
ってぜひお出かけください。

■とき 3月2日(日) 9:30～  
■ところ キャンパス川口  
■内容

- ▽雪上レクリエーション(親子チャ  
レンジゲーム、小学生ゲーム大会  
雪中宝探し)
- ▽お楽しみコーナー(豚汁、いそべ餅  
地酒利き酒、サイコロゲーム)
- ▽屋台村
- ▽雪上ゴルフ大会
- ▽大抽選会ほか

■問い合わせ先 教育委員会  
※詳しくは、後日チラシ等でお知らせします。



4月1日採用  
職員採用選考のお知らせ  
新潟県下水道公社  
☎(025) 271-1151

4月から  
週40時間制  
小出労働基準監督署  
☎(02579) 2-0241

克雪住宅普及促進事業補助金  
申込期限は2月末  
土木課

平成8年度の克雪住宅普及  
促進事業補助金の申込みが、  
2月末日で締切りとなります。  
まだ、申込みをされていな  
い方は、期限までに申込みを  
してください。  
また、申込みされた方で、  
工事が完了した方は、2月末  
日までに、関係書類を提出し  
てください。

申込み手続きなど、詳しく  
は、土木課にお問い合わせく  
ださい。

■囲碁の部  
▽総合優勝 星野敬太郎▽準優  
勝 大瀧公男▽A組 2位 中林貞  
三、3位 佐藤靖邦▽B組 2位  
目黒幸夫、3位 山吉康三

■将棋の部  
▽総合優勝 星野健一▽準優  
勝 岡村徹磨▽松組 2位 佐次郎  
弘 3位 中村(小千谷市)▽竹組 2  
位 平沢錦次、3位 星野寅次▽  
敢闘賞(小学6年) 小宮山嵩人  
(原新田)、関浩志(上河原)

新春囲碁将棋大会  
(1/19 生涯学習センター)  
(敬称略)