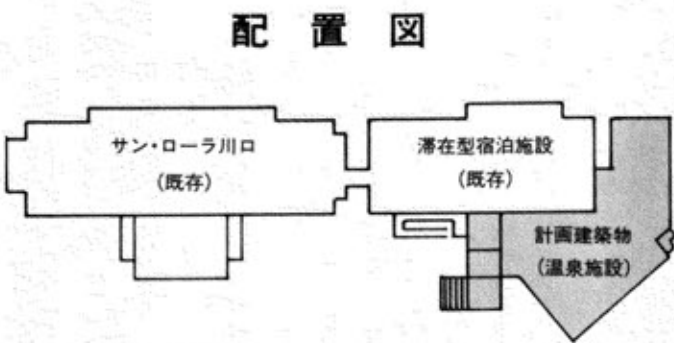


キャンパス川口 温泉施設の 建設が始まります



▶イメージ図

同時に1000人が 入浴できます

成分が濃く身体に良い高張性高温泉として、オープン以来町内外の利用者に大好評のキャンパス川口温泉。その本格的な温泉施設の建設が、来年夏の完成を目指してまもなく始まります。

今回は、その温泉施設の概要についてお知らせします。

建設される施設は、鉄筋コンクリート造り2階建てで、1階と2階を合わせた延床面積は743.8平方メートルで、既存のサン・ローラ川口や滞在型宿泊施設に隣接して建設され、既存建物と一体とした利用ができます。

1階部分は既存の建物と接

続され、玄関、ロビー、サロン、大広間、厨房などを配置し、軽食等の利用もできるようになります。2階部分はホール、脱衣室(2室)のほか、A浴場、B浴場、C浴場の3つの浴場を配置し、同時に約1000人が入浴することができ、一日最大600人の利用が可能です。

A、Bの2つの浴場には、利用者のニーズに対応した入れ替わり利用も考慮し、主浴槽やローリングバス、ジェット

バス、水風呂、サウナなど特色ある浴槽を配置するほか、降雪などを考慮し屋根付きの露天風呂も整備されます。

浴場には、周囲の自然景観を満喫できるよう大型の開口部を設け、外観に越後三山など周囲の自然景観を大きく映し出すハーフミラーガラスとなります。

この施設は、県の「個性豊かなまちづくり推進事業」を導入し、平成8年度、9年度の2か年継続事業で建設され

るもので、総事業費は約5億円が予定されています。

この施設が完成すると、キャンパス川口の誘客の一層の促進と、町の活性化や町民の健康増進、福祉の充実に大きな期待が寄せられています。

キャンパス川口温泉からのお知らせ

平日、休日を問わず多数の皆さんから利用されているキャンパス川口温泉の冬期間の営業が次のとおりとなります。

■ 年末年始の営業

年内は29日まで、新年は1月4日から営業します。

<休業日>

12月30日(月)～1月3日(金)

■ 冬期間の営業

冬期間(12月から3月)の営業時間が次のとおり変わります。

<営業時間>

午前10時～午後7時

※なお、毎週水曜日は定休日となります。

■ 問い合わせ先

キャンパス川口温泉まで ☎89-2919

温泉施設の概要

1階 (374.8㎡)

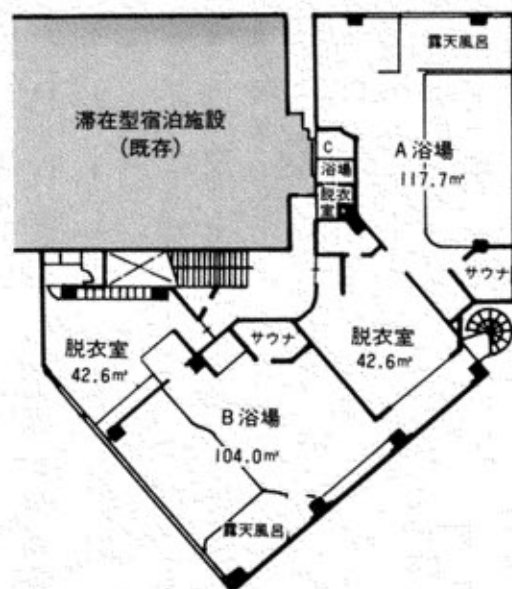
ポーチ、玄関、ロビー、フロント、サロン、便所、大広間、厨房、機械室など

2階 (369.0㎡)

脱衣室(2室)、ホール、便所
A浴場、B浴場、C浴場

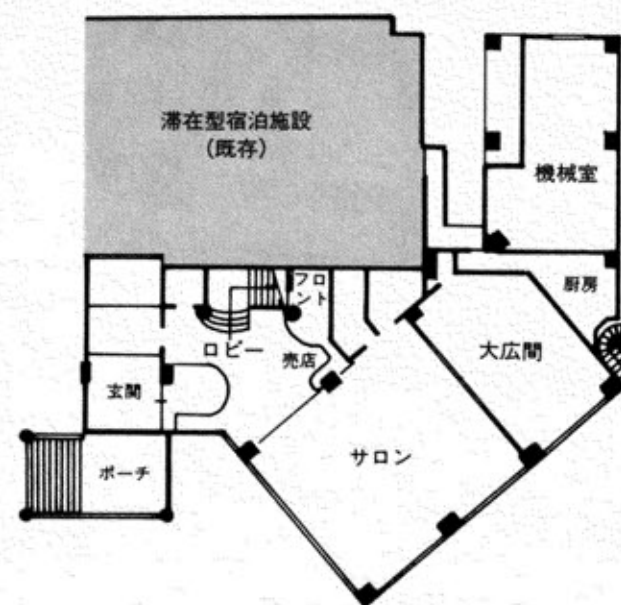
計 (743.8㎡)

2階平面図



A 浴場：主浴槽、露天風呂、水風呂、サウナ、ローリングバス、リラックスバスなど
B 浴場：主浴槽、露天風呂、水風呂、サウナ、ジェットバスなど
C 浴場：家族風呂

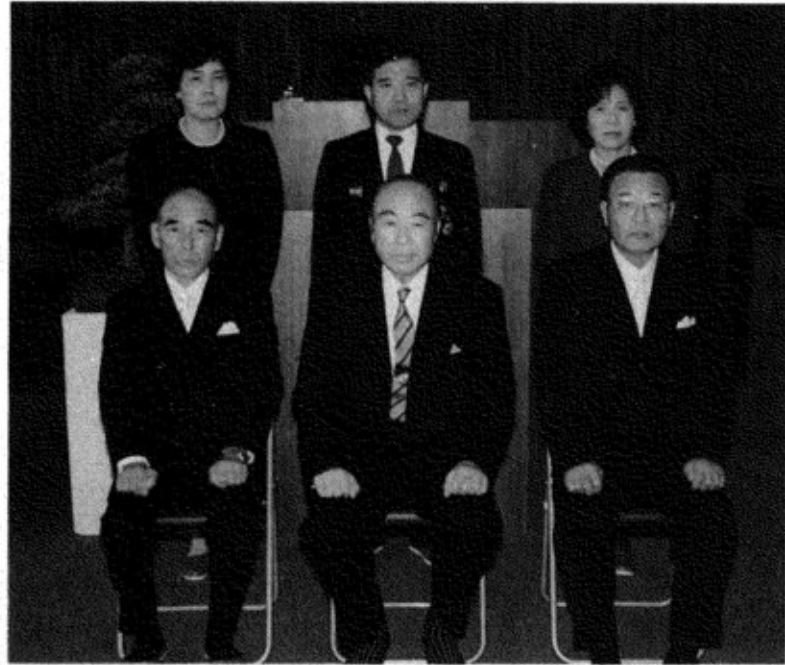
1階平面図



平成8年度町政功労者表彰

長年町政の発展に 尽力された人を表彰

町では、毎年11月3日文化の日、長年にわたり町政の発展に尽くされた方を表彰しています。この表彰は、自治の発展や振興、産業、文化、福祉などの分野でその発展に尽くされた個人及び団体に対し、その功績を讃えるため行われています。今年はその功績を讃えるため行われています。



後列左から 川瀬ミツさん、佐藤正規さん、津端優子さん
前列左から 渡辺 一さん、青柳町長 村山金栄さん

●産業振興に寄与

渡辺 一さん
(武道窪・66歳)

錦鯉の品種改良に取り組みブランド品種「甚兵衛三色」の固定化に成功、第28回全日本総合錦鯉品評会で、部門別最高賞「国魚賞」を受賞。錦鯉の原産地と言われる当町の錦鯉を全国に広めるとともにその品質向上に努め、町の錦鯉の振興に尽くされました。このほか、養鯉組合役員、武道窪総代、国保運営協議会

●交通安全活動の推進に寄与

村山 金栄さん
(川口2・64歳)

長年にわたり町交通安全協会の役員として、同協会の運営及び事故防止活動などに努め交通安全活動の推進に尽くされました。昭和44年以降小千谷地区交通安全協会川口支部分会長、町交通安全協会支部長、理事を歴任。平成4年から同副会長。小千谷地区交通安全協会理事も兼務。

●消防行政の振興に寄与

佐藤 正規さん
(中山・52歳)

昭和46年町消防団に入団、長年にわたり消防行政の充実発展に尽くされました。消防歴25年、幹部歴19年、平成4年から副団長。住民に対する防火、予防の啓発、団員の規律訓練、指導などに尽くされています。このほか国保運営協議会委員、町交通安全協会理事としても活躍されています。

●自治行政の振興に寄与

川瀬 ミツさん
(川口6・55歳)

昭和41年以来長年にわたり町職員として職務に精励し、地方自治の振興に寄与されました。

津端 優子さん
(川口1・53歳)

昭和41年以来長年にわたり町職員として職務に精励し、地方自治の振興に寄与されました。

ユキワ精工株式会社 創業五十周年で 町に百万円を寄付

貝ノ沢地内に生産工場を持つユキワ精工株式会社が創業五十周年を迎え、同社取締役社長酒巻和男さんが町役場で青柳町長と会談、「創業五十周年の節目の年に当たり行政の運営に役立てて欲しい」と酒巻社長さんから町に現金百万円が寄付されました。

同社は本社を小千谷市に置き、当町には昭和43年に工場進出、昭和58年から貝ノ沢工



場(従業員数四十名)で操業、ドリルチャック、スーパーデバイトを生産しています。△同社の沿革▽

昭和21年11月酒巻鉄工所を創業、昭和26年4月株式会社酒巻製作所を設立、平成元年11月社名をユキワ精工株式会社に改称し、現在に至っています。同社の主要製品ドリルチャックは、国内市場の65%以上を占め日本一の生産量を誇り、世界各国に輸出、世界でも三大メーカーの一つに数えられています。



▲貝ノ沢工場



町民の芸術と文化の祭典

文化祭・芸能発表会

さまざまな生涯学習の成果を発表する文化祭と芸能発表会が文化の日を中心に生涯学習センターで行われました。文化祭では、木沢焼、絵画、書道、写真、押し花、手芸、フラワーデザインなどの作品や、保育園児、小・中学生の作品が展示され、芸能発表会では、十六団体百五十人が出演し、郷土の伝統芸能や唄、踊り、詩吟などが次々と披露されました。



また、菊花展では、愛好家の皆さんが丹精込めた二百二十鉢の菊花が勢ぞろい、華やかに彩りました。

〔菊花展入賞者〕

▽町長賞▽覚張俊子(下村)
▽議会議長賞▽渡辺正義(川岸)
▽教育長賞▽富田功(川口1)
▽農協組合長賞▽内藤一作(川口5)
▽郵便局長賞▽佐藤健(川口2)
▽たかべん賞▽水落佐一郎(大形)

▽菊花会創立会長賞▽鈴木融(川口5)
▽菊花会会長賞▽江島正直(貝ノ沢)
▽菊花会優秀賞▽前沢孝(貝ノ沢)、桜井文夫(川口2)
▽菊花会奨励賞▽樋口健一(山の相川団地)、目黒富夫(川口4)、星野洋子(新敷)、渡辺正義(川岸)

知っておきたい 老人医療費

自分のためにも、お金のためにも

老後における健康保持と適切な医療の確保を図るため、昭和58年に「老人保健法」が施行され、様々な保健サービスの向上が図られています。

老人保健法の医療制度は、すべての医療保険が協力して高齢者にかかる医療費を負担していくという、高齢化社会を見守った制度です。

高齢を迎えた皆さんに幸せな健康生活を送っていただく



▲健診は健康管理のスタートラインです。(老人保健法による基本健康診査)

ために、ぜひこの制度と医療費について正しく知っていただき、この大切な制度を末永く守っていくためにご協力ください。

◎ほんとうの医療費は

70歳(一定の障害のある人は65歳)以上のお年寄りが診療を受ける際、自己負担していただく医療費がほんとうにか

かった医療費のごく一部に過ぎないことをご存じでしょうか。

お年寄りは、外来受診の場合1か月1,020円、入院の際は1日710円(他に食事代)だけを医療機関の窓口で負担すればよいことになっていますが、実際に医療機関に支払われる医療費は、外来1か月25,714円、入院1日20,474円(平成7年度川口町平均)にもなっているのです。

いったいこの差額は誰が負担するのでしょうか。

◎医療費は誰が負担するか

自己負担を除いたお年寄りの医療費は、その3割を公費(国・県・町)で負担し、残り7割は国民健康保険、共済組合、政府管掌健康保険などの保険制度からの拠出金つまり被保険者の納める保険料で賄われているのです。

◎医療費の推移

川口町の1年間にかかる老人医療費は、グラフ1、2から分かるように年々増加する傾向にあります。

自己負担分	国(20%)	県(5%)	町(5%)
公費(3割)			
拠出金(7割)	国保、共済組合、政管健康保険などの拠出金		
↑実際にかった老人医療費↓			

- ①病気になる率・受診率が高い
- ②慢性的の病気が多い
- ③入院期間が長期にわたりやすいなどがあげられます。

＝入院時給食費は定額負担です＝

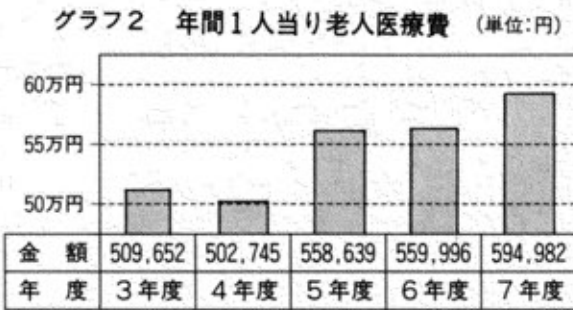
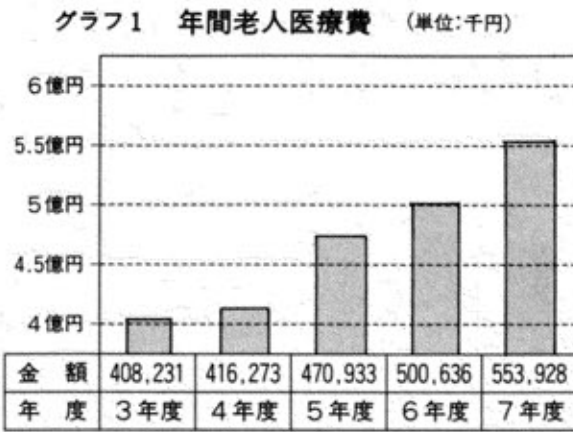
入院、在宅などで共通して必要となる食費については、低所得者への配慮をしつつ、平均的な家計における食事を勘案した一部負担金の支払いを利用者にお渡し、入院時の食事の質の向上と、入院と在宅などとの費用負担の公平化を図ろうとするものです。

老人医療受給対象者の区分	1日当たりの負担額	
一般の人	760円	
町民税非課税世帯等	90日までの入院	650円
	90日を超える入院	500円
町民税非課税世帯で高齢福祉年金受給者	300円	

このため、重複受診の防止など上手な受診や早めの治療で、有効に医療費を利用するようになることが大切になるのです。

◎医療費を有効に利用する心がけ

今や、高齢化社会から超高齢化社会とまで言われるよう



になりました。「人生80年時代」と言われて久しい昨今、目覚ましい生活の高度化と医療技術の向上により、それは現実のものとなりました。

グラフ3は、町内の総人口に占める65歳以上の高齢者の割合を表したのですが、この割合が年々着実に上昇していることがお分かりいただけると思います。

また、これに伴い老人医療対象数(グラフ4)も年々増加し、医療費も伸び続けるという傾向も現われています。

この医療費の増加は、保険料の値上げにつながり、働く若い世代の負担増という形で私たち自身の生活にはねかえってきています。

病気の予防や健康づくりに取り組むとともに、次のことに注意して受診するよう心がけましょう。

- ①重複受診やハシゴ受診(同じ病気でいくつもの病院で受診すること)はやめる。
- ②緊急の場合を除き、時間外受診、休日受診はなるべく避ける。
- ③素人判断での薬、注射などはやめる。
- ④医師を信頼し、指示は必ず守るようにする。
- ⑤定期的に健康診断を受け、病気の早期発見、早期治療に努める。
- ⑥初診のときは保険証、受給者証を忘れずに提示する。一人ひとりの小さな心がけ

なぜ、年をとると腰や骨が曲がってしまうの?

年をとると腰が曲がるのは、老化現象だとあきらめていた時代がありました。確かに年をとるにつれ、骨は次第に弱くなっていきます。しかし、問題なのは、自然現象に加え、カルシウム不足など骨に良くない生活習慣が長く続くと、骨の弱さが顕著になってしまうことです。

腰や背中が曲がる原因も、実は極度にもろくなった骨(脊椎)が骨折を起こしている場合が多いのです。このように、骨がもろくなってしまった状態を「骨粗しょう症」といいます。つまり、骨の内部が粗く、すが入ったようにもろくなってしまった状態のことをいい、その特徴は、もろくなった骨が非常に折れやすいという点。体をひねっただけで骨折することもあります。

お年寄りの場合、骨折の部位によっては入院手術を必要とし、寝たきりの原因ともなります。

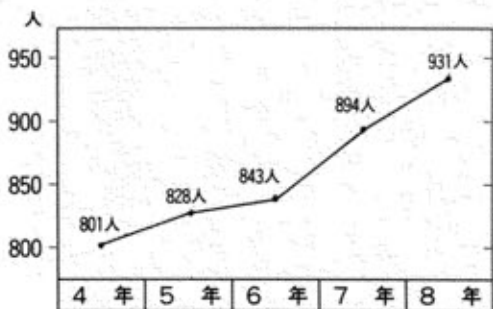
骨粗しょう症は、特に中高年の女性に多く、65歳以上の女性では半数がこの病気にかかっていると推定されています。

骨粗しょう症は、老化が土台となり、骨に良くない生活習慣が大きな原因となります。

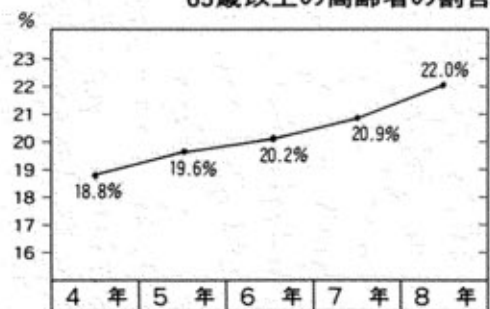
予防のポイントは、①カルシウムをたっぷりとり、②適度な運動で骨を鍛える。③適度に日光を浴びることです。

骨を丈夫にする生活習慣に心がけて、健やかな毎を送りましょう。

グラフ4 老人医療対象者数



グラフ3 町内の総人口に占める65歳以上の高齢者の割合



の積み重ねが健やかな長寿社会の実現につながります。また、上手な受診で医療費を有効に利用するとともに、適正な受診により医療費の軽減に努めたいものです。

まちの話題から

PHOTO TOPICS

友好都市 狛江市民まつりに参加 友好を深める

狛江市とは昭和62年にふるさと友好都市を提携し、毎年お互いのお祭りに参加したり各種事業を実施し交流を深めています。

今年の狛江市民まつりは、好天に恵まれた11月10日、狛江第1小学校前を中心に行われました。当町から約30人が招かれ、みこしや市民パレードへの参加とあわせて物産展を開催し狛江市民との友好を深めてきました。

今年は、町民の選抜として女性21名が狛江市の5つのみこしに加わり、市民の声援を受けながら力強く練り歩きました。



▲狛江市のみこしに町の女性の皆さんが参加。



した。物産展では、笹だんごや山菜、鮎の塩焼き、川口産のコシヒカリなど町の特産品や、新潟の地酒などを販売し市民の皆さんに大好評でした。また、川口町産のさつまいもの無料配布では、長蛇の列ができるほどで大盛況のうち終了しました。

今年も降雪期を迎えました スムーズな除雪作業にご協力を

今年も冬期間の交通を確保するため、町内の国道、県道、町道の除雪作業を行います。降雪量が10cm以上の場合に除雪を行います。また、国道や県道の歩道は、一部を除き通勤通学時までに除雪を行います。

除雪作業をスムーズに行うために、町民の皆さんから次のことにご協力ください。

- 除雪車に注意してください
除雪作業中は大変危険です絶対に近寄らないように。通行するときは作業員の指示に従ってください。
- 路上駐車はしない

道路に駐車すると、除雪作業の支障になります。道路には屋根雪を落とさない

屋根雪は道路上に落とさないでください。やむを得ず落とすときは、自力で速やかに処理してください。

重要物件には赤い旗を立てましょう
道路沿いにある重要な物件が除雪作業中に破損する可能性があります。雪に隠れてもわかるように赤旗などで目印をしてください。
■道路上の樹木の管理を
樹木のたれさがり、枝折れ、落雪等は事故の原因になります。

ます。また、除雪作業の支障となりますので所有者は管理を十分にしてください。

■流雪溝を使用するときは
流雪溝の使用は、各地区でルールを守って計画的に。なお、スノーダンプで直接流雪溝に流さず、雪は細かく砕いて流しましょう。

■流雪溝の蓋は完全に
作業終了後は、使用者の責任で、蓋は完全に閉めましょう。また、開いているときは、子供が落ちないようにみんなで気をつけてください。

川口橋の交通規制について

まとまった降雪があったとき、車両の通行を止めて除雪作業を行うことがあります。ご協力ください。

本場韓国の味は？ キムチの講習会

木沢地区公民館

11月17日、木沢地区で本場韓国のキムチの講習会が行われました。この講習会は、木沢地区公民館（小林和繁館長）が主催したもので、講師は同地区の星野良子さんで、木沢、牛ヶ首などから十数人が参加しました。

母国韓国から取り寄せた材料を混ぜて鮮やかな色のキムチの素を作る星野さん。キムチを美味しく作るコツは、まず新鮮な白菜を柔らかく漬けることから。後はキムチの素をよくまぶすだけ。参加者は口々に「思ったより辛いね。体がポカポカしてきた」と好評でした。



70チームが参加 過去最高の盛り上がり

田麦山駅伝



11月10日、好天にも恵まれ田麦山小学校を主会場に恒例の田麦山駅伝が行われました。

今年も町内外から70チーム、三百五十人を超える選手、役員が参加、過去最高の盛り上がりとなりました。各選手ともチームの勝利目指して懸命にタスキリレー。町外の強豪チームがひしめく中で、町内選手も健闘、小学生の部で東部ファイターズ、小林直紀選手（川口3）が1区で区間賞を奪う力走を見せました。

川中3年生 園児と楽しく交歓

東川口保育園で体験学習



このほど川口中学校3年生の皆さんが保育の体験学習で園児たちと楽しく交流しました。生徒は4、5人のグループに分かれ2歳児から年長組を分担。ちっちゃなお相手を手を引かれ少し戸惑い気味ながら、はなれちもめやなわとび、おんぶに抱っこ、つかの間のおふれあい体験。園児たちも大きいお兄ちゃん、お姉ちゃんたちと一緒に遊べるとあって大喜び。笑顔いっぱいでの体験学習でした。

晩秋の魚沼路を力走！ 第4回北魚沼縦断駅伝



11月17日、晩秋の魚沼路を駆け抜ける北魚沼縦断駅伝が行われ約3時間にわたりデッドヒートを展開しました。

郡内7町村から8チーム、百二十人のランナーが参加。当町役場前から入広瀬村役場に至る15区間45・4キロに、小学生から一般までの精鋭ランナーが次々とタスキをつないで力走しました。当町チームは2時間53分41秒で第5位でしたが、5区で小林直紀選手（川口小5年）、15区で小林清選手（一般・木沢）が区間賞をとり健闘しました。

長年の交通安全活動を表彰

山吉勝治さん・星野正作さん

県警本部長・県交通安全協会会長連名表彰

このほど川口町交通安全協会会長・山吉勝治さん(川口1)と同協会理事・星野正作さん(牛ヶ首)が、新潟県警察本部長・新潟県交通安全協会会長の連名表彰を受賞しました。両氏とも、長年にわたり町交通安全協会の役員を歴任され、交通安全活動を積極的に推進、交通事故の防止に努めています。



星野正作さん 山吉勝治さん

12月11日(31日)

年末の交通事故防止運動

危険です！ 飲酒運転

年末は忘年会などお酒を飲む機会が多くなります。「少しのお酒なら大丈夫」と考えること自体、すでに正しい判断能力を失っている証拠です。たとえ少量でも、お酒を飲んだら絶対に運転をしないように！ 平常に戻るまで7〜8時間かかる！ 飲酒の影響は長時間に及び二日酔いも危ない。アルコールの視力に与える影響は、血中のアルコールが消失した後も8時間ほど持続し、飲酒時の眼球振とうが完全に収まるのは飲酒してから15〜16時間後です。 ●致死率は18倍に！ 飲酒運転による事故は死亡事故になりやすく、中でも「酒酔い運転」による事故はそれ以外の事故に比べ18倍も死亡事故になる率が高くなっています。



歩行者は反射材をつけよう (夜光反射材の効果体験) (高齢者夜間交通安全教室)

税金一口メモ

サラリーマンの年末調整

サラリーマンの給与の所得税は、毎月の給料やボーナスから源泉徴収されますが、毎月の源泉徴収税額の合計額とその年の給与総額に対する年税額とは、必ずしも一致しません。

このため、その年の最後の給料やボーナスの支払い時に所得税の過不足額を精算します。これを年末調整といいます。

平成8年分の給与所得は、年末調整等の際、特別減税が行われます。(15%で、最高5万円)

大部分のサラリーマンにとって年末調整は、その年の税を精算する大切な手続きです。次の場合には、該当する申告書を職場の担当者に提出してください。

- ①今年、結婚や出産、就職などで扶養親族に異動があった場合……「給与所得者の扶養控除等(異動)申告書」
 - ②控除を受けようとする所得者の合計所得金額合計額が1000万円以下で、配偶者が他の納税者の扶養親族になっていない場合……「給与所得者の配偶者特別控除申告書」
 - ③本人が直接、国民年金などの社会保険料や生命保険料、損害保険料などを支払った場合……「保険料控除申告書」
 - ④住宅の新築後、最初の年に確定申告して住宅取得等特別控除を受けた方で2年目以降、年末調整でこの控除を受ける場合……「給与所得者の住宅取得特別控除申告書」
- なお、この場合「住宅取得資金にかかる借入金の年末残高等証明書」の添付が必要です。

～確定申告をしなければ ならない場合～

大部分のサラリーマンは年末調整によりその年の納税が完了しますが、その年の給与の収入金額が200万円を超える場合や、給与所得及び退職所得以外の所得が20万円を超える場合、給与を2か所以上からもらっている場合などは、確定申告をしなければなりません。

申告書の書き方などで、お分かりにならない点等がありましたら小千谷税務署・税務相談室へお尋ねください。(☎83-2090)

新潟県児童生徒科学研究発表会で入賞

関 技さん・古田島 剛さん

このほど新潟県児童生徒科学研究発表会が行われ、中学校第一分野で、関 技さん(川口中1年)と古田島剛さん(同2年)が県教育長優秀賞を受賞しました。



関 技さん (川口中1年)



古田島 剛さん (川口中2年)

た。2人はいろいろな実験を通して校内の水道水に含まれる残留塩素量の変化を調べその結果を「水道水の残留塩素調査」として共同で発表しました。

星野富美香さんに 県教育長努力賞

また、小学校中学年の部では、星野富美香さん(川口小4年)が「いろいろな稲の育ち方」をテーマに発表、県教育長努力賞を受賞しました。



星野富美香さん (川口小4年)

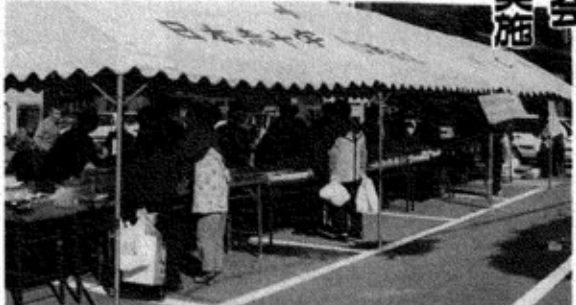
中学生の税に関する標語 入賞した中学生を表彰

小千谷税務署及び管内の市町村では、税金の役割や使われ方に理解を深めてもらうため、毎年中学生を対象に「税に関する標語」を募集しています。このほどその入賞作品が決まり、次のとおり表彰されました。

- △小千谷税務署長賞▽
- 私にも 参加できます 消費税 1年 山田 美樹
- △川口町長賞▽
- 税金で みんなの町は できている 1年 佐藤 麻衣
- 我が街の 明日に向かって 消費税 2年 星野さおり
- 税金が あるからできる 町づくり 3年 喜多村真衣子

明るい社会への推進會 チャリティバザーを実施

このほど川口町明るい社会づくり推進會川口町支部(佐次晋会長・会員百八十三名)から「社会福祉事業に役立てて欲しい」と、チャリティバザーの収益金十万円が町社会福祉協議會に寄付されました。同推進會は、お互いの温かい善意と友情によって明るい住みよい社会をつくることを目的に、空き缶拾いなどの奉仕活動や一円玉募金活動などを行っており、その一環として、11月3日チャリティバザー



▲11月3日行われたチャリティバザー(生涯学習センター前)

井口正則さんに ラジオ体操優良表彰

このほど井口正則さん(川口2・新潟理研測範(働勤務))がラジオ体操の普及推進の功績が認められ、NHK新潟放送局長、県ラジオ体操連盟会長らから表彰されました。 勤め先の新潟理研測範は平成6年度にラジオ体操優良団体表彰を受賞しており、井口さんは職場の安全推進委員



としてラジオ体操幹部指導者研修やラジオ体操の実践指導を通じて健康管理の積極的な推進に努めています。



私の生涯学習

俳句との出会い

上村龍夫さん (下村)



幾むかしか判らぬほど歳月が流れましたが、小学校で俳句を習い、五七五と指を折ったことが思い出されます。
また、青年のころは、各地の鎮守様のお祭りに献燈句を募集して祭礼に花を添えていたもので、俳句を知らぬまま友人達と言葉遊びのように参加してしまいました。
... (text continues) ...

ルポ

— 中新田いちご会 —

地元の踊りを伝えたい

七、八十年前から地元で伝わる踊りがなくなってしまうに伝えていきたい。と中新田地区でこの春結成された「いちご会(岡村英子会長)」。
メンバーは四十代から五十代の女性十人で、いちご会の名称は「毎月1回、15日に集まろう」との呼びかけから練

習日の15日の1と5をとっていちご会と名づけました。
同地区の往年の踊り手の方を講師に練習を重ね、11月3日町民芸能発表会で息の合った「中新田おけさ」を披露し、観衆の喝采を浴びました。
中新田おけさは、佐渡おけさの曲に独特の振り付けをしたもので、組おけさや本おけさなどいくつもの踊り方があります。
同地区にはこのほか、越中おはら節、八木節などたくさんのおけさが伝わっており、西川口では昔から「新田の踊り」と言われ注目されていた

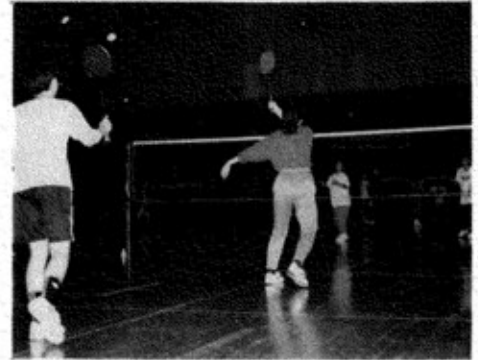


各種大会結果

- 第27回町民ゲートボール大会
11/13 スパーク川口 (参加13チーム)
優勝 前原Bチーム
準優勝 西川口第四チーム
3位 牛ヶ島千歳会Aチーム
敢闘賞 前原Aチーム

■秋期パドミントン大会 夜間リーグ戦
(10/11/11/1川口中学校)
▽男子ダブルス
優勝 笹崎和樹・今井 誠組
準優勝 宮 正明・星野 亮組
3位 江島弘明・坂入 治組

▽女子ダブルス
優勝 田中美奈子・丸山弘子組
準優勝 井出恵子・星野とも子組
3位 星野美枝・岩淵よし組



俳壇

大内迪子選

— 町民俳句大会 —

11月10日、第8回町民俳句大会が生涯学習センターで行われました。当日は二十五人が参加し、応募された約二百句の作品の中から入選作の発表と表彰、選者大内迪子さんの選評(代読)と続き、午後から句会が行われました。

老夫婦無言のまままで稲架ける
また一つ輪とる思ひ稲架を解く
星野智恵子
上村たつお

▽入選
花嫁を一目見たさに菊の道
凌雲花のそよともせずにはたと落ち
小宮山トキ
小西シゲノ
神在す越後三山秋高し
大野若菜
芋の葉の集めし露の地にこぼれ
岡 サク子
わが顔を孫に絵描かれ秋うらら
喜多村 暁
案じつつ座をしつらへて月を待つ
星野紗都女
コスモスの音もなくまた散りはじめ
山田 悦
水濁し鮎の隠れし秋の川
鈴木良仙
稲架掛の声の弾める老夫婦
関 よし
花薔麦のそれより白きちぎれ雲
平沢春峯
さらさらと茗荷畑に秋の風
宮 ヨキ
その先の光る川瀬の花芒
三輪京子
コスモスの揺れる風情に日は斜め
渡辺裕一
靴を脱ぎ靴下も脱ぎ下り梁
丸山好枝
鬼灯の色つきそめてなほ愛し
山田久子
白萩の花さかりなりこの道も
山田マス

公民館句会

12月8日(日) 生涯学習センター

(出句締切 午後1時)

老人クラブ俳句教室

1月22日(水) 末広荘

(出句締切 午後1時)

ねんきん 基礎年金番号は あなたの年金を守ります



現在、公的年金は、国民年金、厚生年金、共済組合の大きく三つのグループに分けられます。
自営業者及び学生(国民年金)、会社員(厚生年金)、公務員(共済組合)というように、二人の人が職業を変えた場合には、一人で三つの年金制度に加入し、それぞれの年金番号を持つこととなります。
... (text continues) ...

基礎年金番号は？
あなたの場合
現在、国民年金・厚生年金・共済組合に加入している人は12月中旬に「基礎年金番号通知書」が届きます。
... (text continues) ...

▽特々選(町長賞)
身にしむや米寿の母のおけさ節 山田チヨ
季節の身にしむが大変活かされています。米寿の母上が声張り上げておけさ節を歌われたという。その素朴な声にじんとした作者。
咲き初めてより散るまでの紅の萩 星野きの
萩萩がちらほらと咲きはじめてそれを毎日見たのしみ、やがて散りはじめた。それをさらさらと一気に詠み下して力のある句

録入れる日を問はれつつ稲架を組む 上村たつお
黄金にみのった田の畦に稲架を組んでいると、稲刈日を聞かれたというだけの句だが、作者と聞いた人の会話、そして胸を張って答えない程の稲田を連想させる。

お知らせ

川口町役場 ☎89-3111
 総務課 財政課
 企画課 地域福祉課
 農林課 社会保健課
 (選挙委員会) 企業課
 土木課 収入役室
 下水道課 教育委員会
 キャンパス川口 ☎89-4171
 (東旅旅行村振興課)
 めくもり荘 ☎89-3117
 生涯学習センター ☎89-3120
 図書館 ☎89-4030

参加者募集
スキースクール
 教育委員会



日時 1月18日、1月25日、
 2月1日、2月8日、2月
 15日(毎週土曜日、全5回)
 ▼女性/10時~12時
 ▼小・中学生/14時~16時

※各講習時間までに現地集合
 会場 山本山スキー場
 講師 山本山スキースクール
 専属講師
 参加費(1人当り)
 ▼女性/10,000円
 ▼小・中学生/12,000円
 ※5回分の講習費、リフト代
 傷害保険代含む
 申込期限 1月11日(金)
 問い合わせ先 教育委員会

参加者募集
クリスマス・リース作り
 教育委員会

親子でマカロニのリース作
 りにチャレンジしませんか?
 日時 12月8日(日) 14時~
 (12月14日(土)の予定でした
 が変更されました。)
 場所 生涯学習センター
 対象 小学生親子
 参加費 リース1個につき
 500円
 申込先 教育委員会



クリスマス・リース

12月4日~10日は
人権週間です
 社会保健課
 人権デー(12月10日)を最終
 日とする1週間(12月4日~
 10日)は人権週間です。お互

- ◎国際化時代にふさわしい
人権意識を育てよう
- ◎部落差別をなくそう
- ◎女性の地位を高めよう
- ◎障害者の完全参加と
平等を実現しよう
- ◎高齢者の住みやすい
社会を築こう
- ◎人権に関するご相談は、次
の人権擁護委員に
- ▽横田正久さん(☎89-25
47)▽関市郎さん(☎89-
3520)

講演会と健康相談
 社会保健課

日時 12月6日(金) 14時~
 15時
 ▼講演(14時~15時)
 「もしかしたら……更年期?」
 うまく更年期をおくるためには、
 県立小出病院産婦人科部長
 鈴木孝明先生

▼健康相談(15時~16時)
 思春期から更年期まで女性
 の健康に関する悩みを個別
 相談に応じます。
 ※ご希望の方は、社会保健課
 保健婦までご連絡ください。

フラワーデザイン講習会
 教育委員会
 日時 12月20日(金) 19時30分
 会場 生涯学習センター



野山の花

講師 中沢朋子さん(原新田)
 対象者 一般(どなたでも)
 材料費 1回当り2,000円
 持参するもの ハサミ、ぞう
 さん1枚、エプロン、筆記
 用具
 申込先 12月10日(火)までに教
 育委員会又は中沢朋子へ
 (☎89-2883)

工業統計調査
 についてのお願い
 企画課

平成8年12月31日現在で、
 工業統計調査が実施されます。
 この調査は、わが国の製造
 業の実態を正確に把握し、各
 政策・対策の基礎資料や事業
 所の将来の経営方針の資料と
 しても役立つための重要な
 調査です。
調査対象 製造業を営む事
 業所で、
 ▼従業者30人以上の事業所
 ▼従業者4人~29人の事業所
 ▼従業者3人以下の事業所
 に区別して行います。
 ※後日調査員が調査票を持って
 伺いますのでご協力ください。

調理師の皆さん
 就業届の提出が必要です
 小出保健所
 ☎(02579)
 2-1145

届出の必要な調理師
 飲食店、喫茶店、魚介類販
 売業、そごう製菓業に従
 事する調理師
 届出期限 1月15日(12月31
 日現在の状況を記入)
 届出先 県調理師会本部又は
 支部事務局
 ※届出用紙は社会保健課にあ
 ります。
 問い合わせ先 小出保健所又
 は社会保健課まで

ご利用ください
国の教育ローン
 国民金融公庫長岡支店
 ☎36-4360

高校や大学、専修学校、各
 種学校などの入学・在学者の
 保護者は、国民金融公庫の「国
 の教育ローン」を利用するこ
 とができます。「国の教育ロー
 ン」は低利のうえ手続きも簡
 単なことから、これまで19
 5万人の方が利用されてい
 ます。
△制度の概要▽
 融資限度額 150万円
 金利 年3.1%(平成8年
 11月11日現在)公庫史上最
 低の金利です。
 融資期間 8年以内(交通遺
 児、母子家庭の方は1年の

眞理ヨシコの
 ドレ・ミ・ファ音楽会(第2回)
 コーラスかわぐち代表 金子ヒナ
 ☎89-2338

NHKテレビ初代うたのお
 ねえさん眞理ヨシコさんとコ
 ーラスかわぐちの皆さんが共
 演します。
 日時 12月7日(土)
 開場13時30分 開演14時
 会場 小出郷文化会館
 曲目▽赤い靴▽お山の杉の子▽
 入場料(前売り)

年末年始のごみ収集
 社会保健課

年末年始のごみの収集は、
 次のとおり行いますので、ご
 協力ください。
 12月30日(月)まで平常どおり
 12月31日(火)~1月3日(金)
 収集を休みます
 1月4日(土)から平常どおり
 ※指定された日以外は、ごみ
 を出さないようにしましょう。

所有権移転登記はお早めに!
 財政課

固定資産税はその年の1月
 1日現在の登記簿上の所有者
 (またはその相続人等)に課
 税されます。
 土地などを売買されても、
 登記を行わないと前の所有者
 に課税されます。登記が済ん
 でない人は年内に登記を行
 うようにしてください。

町図書館から

(休館日一毎週月曜日・祝日)

<新着図書紹介>

■神の吹かす風 上・下 /シドニー・シェルダン著

陰謀はどこまで深いのか?あの死も、こ
 の事故も、彼らの仕事だったのか!?
 想像力を駆使する一匹狼の殺し屋と、愛す
 る家族を守るものとの壮絶な知恵比べ。
 国家権力をかざした犯罪の前で善良な市民
 は……。神をきどる権力者たちが徒党を組
 んで今日も地球をかき回す。

天才作家シドニー・シェルダンとっ
 ておきの愛とサスペンスの傑作!
 寝不足したくない夜は、この本は開か
 ない方がいい。はまったら最後、必ず
 朝まで読まされるよ。

■EQこころの知能指数 /ダニエル・ゴールマン著

知能を狭義にとらえたのでは「子供達が
 人生をよりよく生きていくために、大人は
 何をしてやれるか。」あるいは「IQの高い
 人が必ずしも成功せず、平均的なIQの人
 が大成功したりする背景にはどのような要
 因が働いているのだろうか。」といった疑問
 は湧いてこない。

「人間の能力の差は、自制、熱意、忍耐
 意欲などを含めた心の知能指数(EQ)に
 よる」と私は考えている。
 EQは教育万能だ。EQを高めることによ
 って、子供たちは持って生まれたIQをよ
 り豊かに発揮できる。「序文」より
 (全米で46週間連続ベストセラー。教
 育家庭、仕事の常識をくつがえす画期
 的な本。)

■久保田展弘著 /山岳霊場「御利益」旅

■斎藤 栄著 /最後の魔法陣

■半藤一利著 /我輩は漱石家の猫である

■加門七海著 /くづつ小町

■梅原綾子著 /海の回廊

■正岡 恵子著 /15分でできる男の薬膳

■春山 茂雄著 /脳内革命2

このほかにもたくさん入りました
 どうぞご利用ください。

また、未登記家屋の場合は
 財政課に届け出てください。