

広報 かわぐち

発行 新潟県川口町長 青柳 弘
編集 川口町役場総務課
(〒949-75 ☎0258(代)89-3111)

1月10日は「110番の日」です

通報は落ちついて
正確にはっきりと
正しい110番のかけ方
覚えておきたい六項目

- ① 何があったのか……交通事故、ドロポ!
- ② いつ、どこで……発生時間、場所
- ③ 犯人の手がかり……人相、着ていたもの
- ④ 逃げた方向……××方向など
- ⑤ 何で逃走したのか……車か、徒歩か
- ⑥ あなたの名前、所在地



小千谷 警察署

「110」ともいふべき大切な調査です。調査の結果は、統計表に取りまとめられ、国や地方公共団体をはじめ各方面で農業施策推進などの基礎資料として広く利用されます。調査員がお伺いして、農林業の経営状況などをお尋ねします。なので、ご協力をお願いします。

一九九〇年 世界農林業センサス
農林水産省では、平成二年二月一日(沖縄県は平成元年十二月一日)現在で、全国の農家、林家などを対象に「世界農林業センサス」を実施します。

この調査は、全国の農家、林家など農林業を営む事業者のほか、農業サービス事業者及び農業集落のすべてを対象として行う極めて大規模な調査で「農林業に関する国勢調査」ともいふべき大切な調査です。調査の結果は、統計表に取りまとめられ、国や地方公共団体をはじめ各方面で農業施策推進などの基礎資料として広く利用されます。調査員がお伺いして、農林業の経営状況などをお尋ねします。なので、ご協力をお願いします。

保育所の入所申請を受付けいたします

- 一、入所基準
- 保育所へ入所できるのは、児童の父母及び祖父母等が次の項目に該当する場合です。
- ① 昼間に居宅外で労働することを常態としていること。
 - ② 昼間に居宅内で当該児童と離れて日常の家事以外の労働をすることを常態としていること。
 - ③ 妊娠中であるか又は出産後間がないこと。
 - ④ 疾病にかかり、若しくは負傷し、又は身体に障害を有していること。
 - ⑤ 長期にわたり疾病の状態にある、又は身体に障害を有する同居の親族を常時介護していること。
 - ⑥ 震災、風水害、火災その他の災害の復旧に当たっていること。
 - ⑦ 前六号のほか、町長が特に認める場合
- 二、提出期限及び提出先
一月三十一日(水)川口町役場 三、入所施設
東部保育所、西川口保育所、田麦山保育所、上川保育所
※申請書は、福祉課、田麦山支所及び各保育所に用意してあります。
- なお、在所児については、関係書類を一式配布いたします。不明の点は福祉課へお問い合わせください。

新春 囲碁・将棋大会

日時 1月21日(日)
AM9:00~PM5:00
場所 町総合福祉センター
参加費 一般…1,500円
中学生……700円

平成2年1月1日現在
人口 6,470人
男 3,158人
女 3,312人
世帯数 1,512戸

あけまして
おめでとうございます

初冬

合流点(長瀬川・魚野川)から市街地・魚沼三山を望む。

おもな内容	年頭のごあいさつ……………2~3	子ども芸術家が大活躍……………10~11
	町議会12月定例会……………5	ふるさとの味をいっばいに……………12
	新春を迎えて各界の皆さん……………6~8	お知らせコーナー……………13~14
	母校に絵を寄贈……………9	

年頭の

ごあいさつ



川口町長
青柳 弘

平成二年の初春を迎え、謹んで新年のごあいさつを申し上げます。

昨年中は町政の各分野にわたりまして、何かと御指導、御協力を賜りましたことにまず心から厚くお礼を申し上げます。さて、昨年は国際的には米ソ首脳会談や東欧諸国の急速な民主化など、今、世界は大きく変わろうとしております。しかしながら、国際収支の不均衡がもたらす諸々の問題をはじめ東南アジア、中南米、アフリカ等の政情不安は依然として続き、さらに地震災害、あるいは、航空機、船舶事故など、極めて不安定要素も多し年でありました。

一方、国内では昭和天皇陛下の御逝去により、昭和から新しい平成の時代を迎えたところでありますが、御案内の消費税から農政不信まで、まさに激動と転換の多事、多難な年であったと思っております。

健全財政を堅持

国庫補助事業の

積極的導入などを図る

さて、現在、国・地方を通じてまして肥大した行政の減量化及び借入金依存の増大によって悪化した財政構造の健全化が行政運営の緊急の課題となっております。

こうしたなか、我が川口町におきましては、数年前から「財政再建整備計画」を樹立いたしまして、企業感覚による合理的な町村経営に徹しながら「スクラップアンドビルド方式」の採用や起債の抑制と交付税に見かえりのある公債費の選択及び国庫補助事業の大幅導入など、長期的視点に立ち、後世に負担を残さない計画的な財政運営を行ってまいりましたが、経常収支比率、公債費比率、人件費比率は、いずれも正常値を示しており、県御当局からも高い評価をいただいております。

このように極めて厳しい社会経済環境の中で、健全財政を堅持しながら各分野にお



▲うるおいのある環境の整備「オートキャンプ場」

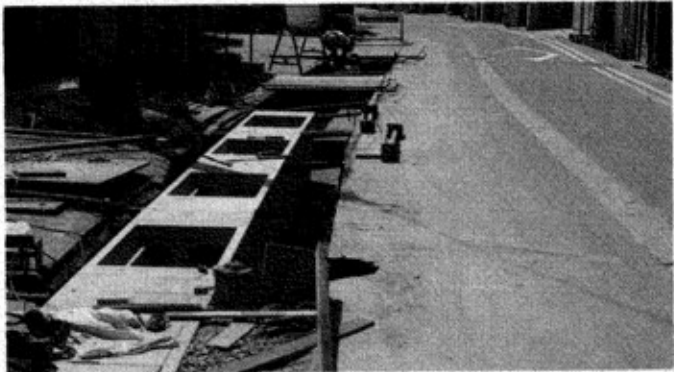
各種定住環境整備が

順調に進展

町活性化対策も着実に

こうした内外共に激動する社会経済情勢の中ではありましたが、当町におきましては計画いたしました各般の事業がいずれも予定どおり順調な進展をみており、また一歩前進することができた年であったと思っております。

即ち「農業生産基盤整備事業」をはじめ「克雪タウン共



▲生活環境の整備「流雪溝」



▲複合営農の確立「キノコ」

同事業「凍雪害防止事業」「除雪機械購入事業」など「国庫補助事業」を中心に数多くの「新規事業」が完了、または順調な形で推移いたしております。すうえに、継続事業につきましても、定住構想の条件整備の「起爆剤」となりました「西倉地区農村基盤総合整備事業」が完了いたしましたのをはじ



▲うるおいのある環境整備「ファミリーゴルフ場」

め「観光レクリエーション地区施設整備事業」「第三期山村振興対策事業」上川・木沢地区の「農村基盤総合整備事業」並びに町道改良から災害復旧まで、各種の環境整備事業を計画どおり実施することができました。

さらに「国道改良事業」「県道改良事業」「河川事業」「砂防事業」「農道改良事業」及び「ふるさと友好都市交流事業」など、国・県の直轄事業並びに町の活性化対策も着実に進展をいたしております。

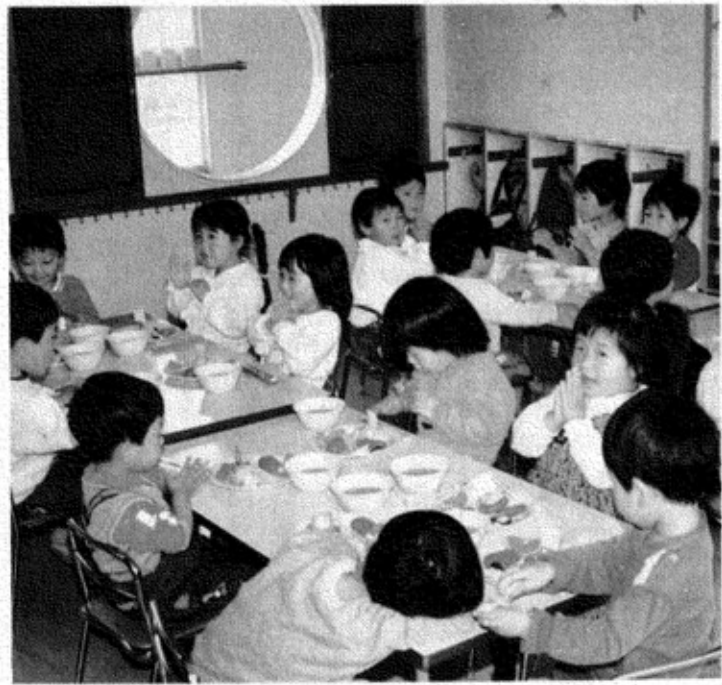
今日より すばらしいあしたを

「人間性豊かな調和のとれた 活力のある温かい町づくり」を目指して

私は、平成二年を迎えるにあたり、皆様方から寄せられました信頼と期待に応えるべく思いを新たに、全力を尽くして町政の遂行にあたる決意であります。

二案内のとおり我が国は今、

不安定な政局運営や消費税の改廃、農政問題に加えまして「人口の高齢化」「国民の価値観の多様化」「高度情報化社会へ移行」など、まさに、歴史的な変革期に突入しております。こうした激動する内外情勢



▲次の時代を担う子供たちに向けて

この激動と転換の厳しい社会経済情勢の中ではありますが、今日よりすばらしいあしたを築く。ため、私は今後も更に「発想の転換」を図り、皆様方の理解と協力をいただきながら「豊かさを創造」する「定住条件整備」を積極的に推進いたしまして「人間性豊かな調和のとれた活力のある温かい町づくり」に精魂を打ち込む所存でありますので、温かい友情と厳しい御指導を賜りますようお願いを申し上げます。

年頭にあたり、皆様方の限りな御繁栄と御健康を心からお祈り申し上げごあいさつといたします。

新春の

ごあいさつ



川口町議会議長
鈴木隆司

町民の皆様、明けましておめでとうございます。平成二年の新春に当り、皆様の御健勝と御多幸を心よりお祈り申し上げます。

私は議会議長に就任して初めての新年を迎え、改めて責任の重大さを痛感いたしております。

選挙の 多かつた年

申すまでもなく、昨年は、昭和天皇が崩御され、昭和から平成へと時代は大きく変わり新しい年号と共に国民の新たな期待と希望に満ちた新時代に入ったのであります。

故君知事の辞職による県知事選挙が六月四日執行され金子清知事の誕生、この選挙に伴う参議院新潟県選出議員補欠選挙では川口町出身の社会党推薦の大淵絹子候補の議員当選、また第十五回参議院通常選挙が七月二十三日執行され、消費税選挙とまで言われ、結果として自民党の大敗、社会党の大勝となり保守が逆転したのであります。国政・県政とも昭和から平成へと大きく変わりつつあるようでありますが、川口町においても二十

二年ぶりの首長選挙が十二月三日に行なわれ、町民の町政運営に関心が現われ、その結果青柳町長の四選が実現いたしました。ほんとうに選挙の多くあった年であります。

議論・討論を 重ねながら 目標達成を

さて、我が川口町は、青柳町長のすぐれた行政運営によりまして、各分野において、定住構想の条件整備が着々と進められております。特に今進められております滞在型家族旅行村事業や、リゾートの特定重点地域事業の完成が期待され、また下水道事業もいよいよ新年度より着工の運びとなっております。私も議会といたしまして、将来を展望し二十一世紀にむけて執行部と議決機関が、それぞれ連携をとりながら「しっかりと」と議論をし討論を重ねて目標達成を図る所存でございます。

信頼と期待に さよう努力

町議会十二月定例会

土曜閉庁条例案など 原案通り可決

町議会十二月定例会は、十二月二十二日開かれ、土曜閉庁を行うための条例の制定及び関係条例の一部改正、また町職員の給与改定に伴う条例の一部改正や任期満了による固定資産評価審査委員会委員の選任、平成元年度一般・特別会計補正予算などについて審議を行い、いずれも原案通り可決しました。以下その概要は次の通りです。

◎選挙第八号

小千谷地域広域事務組合議会議員の選挙について
同組合議会議員の欠員（一名）が生じたため補欠選挙を行ったもので、山吉勝治議員が選出されました。

◎議案第七十四号

専決処分承認について
平成元年度川口町一般会計補正予算（第六号）
町長選挙を行うための費用や防雪対策事業等の増加により専決処分したものです。

◎議案第七十五号

川口町の休日定める条例の制定について
土曜閉庁を行うために、地方自治法の規定により、当町

国家公務員のベースアップに準じて、町職員の給与を平成元年四月一日にさかのぼって改正したものです。

◎議案第七十九号

川口町企業職員の給与の種類及び基準に関する条例の一部改正について
手当等の字句の改正を行ったものです。

◎議案第八十号

川口町議会の議員の報酬及び費用弁償等に関する条例の一部改正について
町一般職の期末手当の改正に伴い、六月に支給される期末手当を〇・一カ月引き上げたものです。

◎議案第八十一号

総合保養地域における固定資産税に関する条例の制定について
同地域における民間事業者の進出を容易にして、事業の早期促進を図るため、固定資産税の軽減措置を定めたものです。

◎議案第八十二号

固定資産評価審査委員会委員の選任について
同委員（一名）の任期満了によるもので、新しく関登代（西川口）さんが選出されました。

川口町が着々と定住構想の条件整備を進めてこられたのも、長年にわたり、この川口町を陰ひななく暖かく見つめ、ご指導ご鞭撻を賜っておられます町民各位があることを気持ちに深く意識し、感謝申し上げます。最後に、町民の皆様の一層のご指導ご鞭撻をお願い申し上げます。

迎春

川口町議会

- | | | | |
|-----|-------|----|-------|
| 議長 | 鈴木隆司 | 議員 | 丸山聖浄 |
| 副議長 | 森山子之吉 | 議員 | 山吉勝治 |
| 議員 | 綱直太郎 | 議員 | 古田島博英 |
| 議員 | 小宮山久治 | 議員 | 星野重雄 |
| 議員 | 岡村清 | 議員 | 佐藤与喜男 |
| 議員 | 星野幸夫 | 議員 | 覚張精三郎 |
| 議員 | 金子武 | 議員 | 関弘蔵 |
| 議員 | 渡部庄平 | 議員 | |



◎議案第八十三号
新潟県町村職員退職手当組合規約の変更について
規約中の条文整理等（報酬規定の削除）を行ったものです。

◎議案第八十四号

平成元年度川口町一般会計補正予算（第七号）について
歳入歳出それぞれ二千二百五十八万三千円を増額し、総額を二十五億八千九百三十七万二千円とするもので、それぞれ予算整理したものです。

◎議案第八十五号

平成元年度川口町国民健康保険特別会計補正予算（第二号）について
歳入歳出それぞれ四十九万八千円を減額し、総額を二億八千八百七十六万三千円とするもので、それぞれ予算整理したものです。

◎議案第八十六号

平成元年度川口町老人保健特別会計補正予算（第二号）について
歳入歳出それぞれ四千七百一十一万円を増額し、総額を三億三千三百八十六万一千円とするもので、それぞれ予算整理したものです。

◎議案第八十七号

平成元年度川口町簡易水道事業特別会計補正予算（第一号）について
歳入歳出それぞれ百七十四万一千円を減額し、総額を一億九千二百二十五万九千円とするもので、それぞれ予算整理したものです。

◎議案第八十八号

平成元年度川口町公共下水道事業特別会計補正予算（第二号）について
歳入歳出それぞれ九十四万六千円を増額し、総額を三千五百八十七万七千円とするもので、それぞれ予算整理したものです。

◎議案第八十九号

平成元年度川口町ガス事業会計補正予算（第一号）について
収益的収入支出それぞれ五十三万二千円を増額し、総額を一億四千九百五十三万二千円、また資本的収入支出において、収入額が支出額に対して不足する額の補てん措置を行い予算整理したものです。

◎議案第九十号

特別地方消費税、ゴルフ場利用税及び入湯税の存続について要望決議
同存続について決議。

1990

新春を迎えて 各界の皆さん

新年あけましておめでとうございます。皆様それぞれ新しい年を迎えて、心を新たに出发されたのではないのでしょうか。そこで各界の皆さんから新春を迎えるの抱負や決意などについて、五人の方から寄稿いただきました。ご紹介いたします。

一九九〇年代 腕を磨き 将来を的確に見据えて



町商工会 会長 関 子之松さん

新年あけましておめでとうございます。さて、今年には九十年代の幕明けの年であります。と言っても基本的には特別変わる事もないかも知れないが、八十年代とはかなり違った面動き

出ずであらうと思います。それは、大規模小売店法の規制緩和がなされ、大型店同士の競争が激化するのではないかと、現在の物の時代からサービス志向へと、又は量から質へと方向づけられて行く事が九十年代のビジョンと言えます。

ヨッピングセンター等が出現される事は間違いないと言えないではないか、現在の様なヨッピングセンターではなく超大型、言うなれば本格的な楽しい場、商品情報の提供又は色々な施設の提供が考えられる時代になるのではないかと。



東芝管球器材(株) 越後川口工場長 長 澤 豊さん

新年明けましておめでとうございます。暖かな人情味溢れる川口町の皆さん方に囲まれて、私も当地に赴任して、早や四度目の新春を迎えることが出来ました。

「激動」に対応する 工場体質改革の年に!!

ライテック(株) (旧東芝照明事業) 関連部が昨年二月に分社独立した(新会社)の傘下にあつて照明用金関係の製造、販売を専業とし、神奈川県川崎市に本社・川崎工場、山形県長井市に長井工場、そして当地の越後川口工場と四部門で運営致しております。この道一筋五十五年の歴史を数え、日本国内での占拠率は五十%強を占めるまでに伸張して参りました。その間、当越後川口工場は当地で産声をあげて以来、昨年で二十周年を迎え、人間で申せば成人式を終えた



本を目標に技術レベルの追上げは、益々加速化するでありましょうし、これが為の結果として熾烈な競争も招来する事にも覚悟しなければなりません。この点私共越後川口工場も二十年の歴史に胡座をかいている訳には参りません。これからの厳しい市場環境下にあつて、生残り、勝抜く為には市場のニーズを感度良く捕えると共に、果敢な発想の

展開によって、膠着しがちな工場体質の改革を進めなければならぬと考へております。同時に新規事業にも積極的に参入化を図り、川口町ご当局と地域の方々のご指導とご協力を賜りながら、更なる発展を期して参りたいと存じます。

いま日本人に最も欠けているのは、主体性のなさや連帯感の欠如ではないかと思う。自分なりの考えをもって毅然とした態度で行動する人が少なくなり、大勢に「流される人」が多い。

自立とは、自分で考え、自分で行動し、自分で責任をとることである。自我を確立させ、主体的になることである。自立してこそシンのある人間に成り得るのである。自立だけでは人間は生きられない。そこに必要とされるのが連帯の能力である。連帯とは生命のつながりを意味している。人間は他とのかかわりの中でこそ生きられる。この事実に即して生きる力が連帯の能力である。連帯の能力を育ててこそ、まわりに気をつかう人間に成り得るのである。

自立と 連帯の教育を



川口小学校長 森山 正さん

が載っていた。その後段に「エンピツ型国際人」という小見出しがあった。「エンピツ型人間を目指せ」は某会社の職員に対する教育指針というが、国際化時代の健全なナショナルリズムもこれと似ているといふのである。

一方、自分勝手な考え方や立場だけを主張し、それを押し通そうとする人が気になる。地域の連帯感はもちろん、家族の協力関係さえ問題となっている。

「エンピツ型人間」を児童生徒のしつけや教育の指針にしたいと思っている。

ばかりの新進気鋭の未来のロマンに燃えた企業であります。創業当初は僅か二十五名と小人数でスタートしたのですが、その後遂時事業の拡大を図るべく蓄積された技術とノウハウを駆使する一方、生産体制を整備し、今や従業員は百名を越えるに至りました。その中約六十五パーセントの方々が当地川口町在住され勤務されております。

謹んで新年の御祝詞を申し上げます。新しい年の始めにあたり皆様のご多幸を心よりお祈り申し上げます。

「心の国際化とナショナルリズム」という某新聞社の社説

いま日本は、世界の諸国か

深刻化されるであろう。又、地方でも地価高騰により採算性が重視され、強いられる事でしょう。この商環境の激変下こそチャンス到来と考え、地方の、そして地元では有利となるべきものを見出し、商工業者の各々がサービス業のそれぞれの業態が腕を磨き将来を的確に見据えていく事が大切な事ではないでしょうか。

野球人として人生四十年



町野球協会
会長 阿部 修 一さん

新年あけましておめでと
ございます。平成二年が皆様
にとって最高な年になります
ようお祈り致します。

昨年度の体協十五周年とス
ポーツの町宣言十周年の記念
事業として行われた「みんな
で走ろう四十二・一九五キロ
・リレーマラソン」に大成
功のうちに、年が明けてしま
いました。まだ私の頭には思
い出がいっぱい残っておりま
す。このページを借りて一生
懸命に走ったランナーの皆さ
ん、そして協力していただい
た商店・事業所の方々に、役
員一同御礼を申し上げますと
思います。大変ありがとうございます
座居ました。

野球協会は、スポーツの町
宣言時には二十四チームでし
たが、平成二年度は十八から

二十チーム位になると思いま
す。レベルアップを目標とし
て十年。今や、すばらしいチ
ームが多く育ち、町主催の町
長杯決勝リーグなどは熱戦と
激戦が繰り広げられています。
そして、運動公園にある最

高の野球場は、当協会が最も
多く使用していると思いま
すが、使用後には常にグラウンド
整地にベンチの掃除はもちろん
、冬場のググアアウトの屋
根の雪おろしまで協会で行っ
ております。これは野球人と
して当り前の事だと思いま
す。さて、本年度の事業として

は、狛江市が友好親善試合と
して協会に試合を申し込んで
います。協会としてはオール
川口チームを作り友好に協力
したいと思っております。そ
して、ビッグイベントとして
は夢のようですが、プロ野球
界の人達を川口町に招き、技
術指導と記念講演をしてもら
う事です。長嶋茂雄「
「江川卓」「中畑清」などはいか
がでしょうか。金がかかるみ
たいですね。また、足のケガ



町きのこ部会
会長 阿部 新一さん

から一年と少し、奇跡の復活
を成し上げたジャイアンツの
「吉村選手」には「ケガとの戦
い一年振りの打席」と題して
話を聞いてみたいものです。
読売新聞社へ手紙を書いて御
願いたいものです。

「きのこ」の産地化を目指して

自分は野球人であることに
とても誇りに思っています。
野球と社会生活は常に一緒で

エノキダケを川口で作りは
めて、早いもので二十年以上
が過ぎました。「きのこ」の事
など何も知らない町でしたが、
先輩方が長野県などの先進地
を視察して、見よう見真似で
やってきたようで、大変苦労
したようです。

す。友情やチームワーク、リ
ズム、ルールなど、生活に必
要なのは全て野球からでした。
野球を愛する事はすばらしい
事です。野球人と話をする事
も同じで、人生について大き
な夢を話してくれることでし
う。生涯八十年、野球人と
して四十年、残り四十年も野
球人として生きたいと思いま

「川口きのこ」は一億八千万
円の販売高を上げ、順調に売
上げを伸ばしています。一方、
まだ市場からは川口きのこを
もっと欲しいと言う声ばかり
で、なんとかその声に応えて
いかなければならないと思
います。

現在、きのこ部会ではなん
とか規模拡大を図り、コスト
低減をやりながら経営の安定
をやっていきたくと考えてい
ます。又、量は力と言いま
すが、良質のきのこを多く出
荷する事により、有利な販売
につなげていきたいと思います。
今、きのこの大半が設備投
資型農業で、機械設備は年々
新しくなり、手の掛からない
生産になってきました。しか

し、経営のネックは、やはり
労働力の確保ですが、これか
らは、ゆとりのある労働と経
営の健全化を図っていきたく
い。エノキダケは、日本全国だけ
ではなく、台湾やアメリカなど
でも生産されています。世の
中が今、健康食に目を向けて
いる時だけに、きのこの需要も
多くなってきました。エノキ
ダケ栽培は、一、二年前から
全国生産の約七割を占める長
野県で、品種の変更が進んで
おり純白系が主体を占める現
状で、純白系のきのこの方が
売れ行きが良いようです。

昨年、塩沢に種菌センター
が完成し、種菌供給の心配が
なくなりまし。そして今は、
設備を生かして通年栽培がで
き、春から夏は加工と市場の
半々、秋から冬は市場出荷に
なっています。

将来は、自立できる「きの
こ」の中核生産者の育成を図
って、できれば新しい生産者
を募って産地力を目指し、ま
た、町と農協の協力を得なが
ら、良質のきのこ生産に一生
懸命取り組んでいきたいと思
っています。

母校に 絵を寄贈

泉水小の卒業生



▲泉水小学校に贈られた絵

泉水小学校を昭和三十八年
度に卒業した人たちが、母校

に絵を寄贈してくれました。
卒業以来二十六年、今は三
十代後半の働きざかり、何か
母校に寄付をしようと相談の
まとまったのが、自分たちが
学んだ旧泉水校舎のありし日
の姿を描いた絵。贈呈式には
卒業生代表のほか校区民も立
会い、中には昔の学び舎を想
い出して涙を流す人もいて、
心あたたまる話題となってい
ます。

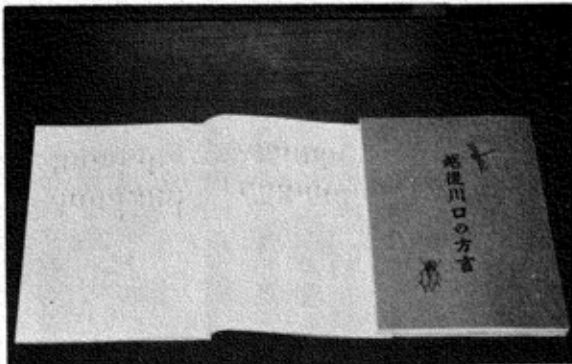
この百号の大きな絵は、会
議室に掲げられて、新校舎の
行く末を見守ってくれること
でしょう。

「越後川口の方言」 刊行される

時代と共に話し言葉も変っ
てきていますが、このほど生
きているお国言葉「越後川口
の方言」が刊行されました。

特色は 使用例・活用例 を掲載

この方言集をまとめられた
のは川岸町に住む佐藤栄さん
です。佐藤さんは川口町史の



▶六百余りの方言がアイ・イ・ウ・
エ・オ…順にまとめられて
います。

編さん委員として、あるいは
文化財保護審議委員として、郷
土史の研究をしておられます。
この方言集の特色は、方言
の使用例、活用例を載せてい
ることです。川口の方はもち
ろん、県外の方々にお読みい
ただいても理解していただい
ける工夫がしてあります。

なつかしい 方言が いっぱい

一例をこの「方言集」から
引いてみますと、「お」の項
には「おづごう」とあり、意



方言集をまとめた佐藤栄さん(川岸町)

味は無貨の手伝い、とありま
す。御津郷は宿場町での助郷
と似た言葉ですが、御津郷は
江戸時代、川舟交通の荷上げ
人足のことだったので。こ
の使用例としては「おづごう
人足」としてあります。いか
にも川口らしい、歴史を感じ
させる言葉だと思えます。
やはり「お」の項には「お
ながら」とあり、胸から胃の
あたりのこと、使用例は「お
ながらが痛い…」と出てい
ました。体の部分の呼び名も
この他にも沢山でいたり、
人の呼び方、物の呼び名など
くらし全般に渡るなつかしい
方言が掲載されています。
めまぐるしく変化している
現代、気ぜわしい毎日ではあ
りますが、この方言集はほの
ほのとした暖かさを私たち
に与えてくれます。佐藤さん
は「この正月、こたつにあた
りながら方言集を開いてなつ
かしんで欲しい」と語ってい
ました。
(頒価六百円、送料二百円
で頒布とのこと)

固定資産

評価審査委員会

委員に

関登代一さん

任期満了(一名)に伴う町固
定資産評価審査委員会委員に

関登代一さん(西川口)が、新
しく選任されました。同委員
会は、固定資産課税台帳に登
録された事項(土地登記簿又
は建物登記簿に登記された事
項を除く)に関する不服を審
査決定する機関で、委員は三
名、任期は三年。

ポスターコンクールや美術展で、川口のちびっこ画伯が大活躍、県知事賞と特別賞の大きな賞を手にしたほか大勢の入賞者が出るなど、すばらしい成果をみせてくれました。

ポスターコンクール 県大会

小中学生交通安全ポスターコンクール県大会は、県生命共済農協連合会が主催して県教育委員会や県警察本部などが後援、当町からは三十七点が出品され、県内の応募は約四千点。

審査は小学の低学年と高学年、中学の三区分ごとに知事賞、県教育長賞、県警本部長賞の特別賞と、学年別に金賞



「知事賞」吉克君の絵

その他が定められています。

知事賞は 二年連続

このコンクールで、川口小学校二年の阿部吉克君がみごと県知事賞を獲得しました。吉克君は昨年に続いて知事賞を射止めたもので、二年連続の最高賞受賞の快挙に本人も関係者も大喜びです。

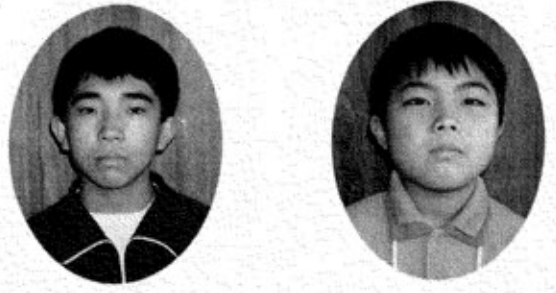
今年も大勢が入賞

昨年はこのコンクールで大勢の入賞者を出し、吉克君の

子ども芸術家が大活躍

知事賞をはじめ特別賞三人、金賞ほかに九人、優秀学校賞の受賞のほか、全国コンクールで田麦山小学校の桜井忠君が総務庁長官賞に輝くなど、全国的に川口の名を広めたところでした。

今年も特別賞は吉克君一人ですが、金賞その他に九人入賞の立派な成績となりました。吉克君と忠君の二人は、昨年大きな賞をうけたことが今年にはプレッシャーになって、指導の先生方も苦労したとのことですが、吉克君はみごと



特別賞の山田義明くん (川口小6年) 知事賞の阿部吉克くん (川口小2年)

中越美術展で特別賞



「特別賞」義明君の絵

そのプレッシャーをはねのけて力作をものにしました。

中越教育美術展

中越教育美術展覧会は、二十六回の歴史をもち、程度の高い美術展の一つ。今回は県内各地から三万二千点の応募があり、その中から入賞者が決められました。

この美術展は絵画、版画、デザインの三部門で、特別賞としては会長賞、美術教育研究会会長賞、新潟日報賞、BSN賞の四つで、以下特選、準特選、金賞その他となっている。

義明君はBSN賞に 川口小は団体賞を

この美術展で川口小学校六年の山田義明君が特別賞四人のうちのBSN賞を受賞、特選五人、準特選八人が入賞、そのほか町内からは金賞三十一人、銀賞三十五人、銅賞四十三人の入賞がありました。このように大量の入賞はこれまで例がなく、こどもたちが着実に実力を身につけて、それが評価されたものと関係者は喜んでます。また、大勢の入賞者を出した川口小学校には、中越教育美術展団体賞が贈られました。

県ジュニア展では 奨励賞に 五人が入賞

第二十回の新潟県ジュニア美術展覧会で、絵画部門の奨励賞に当町から五人が入賞しました。

このジュニア展は、県内から三万三千点あまりの出品があり、各学級からの出品制限や入賞割合もきびしく、水準

放送大学

放送大学は、テレビ・ラジオ放送で授業が受けられる、新しいタイプの正規の大学です。開学は昭和六十年四月。現在約一万人の学生が学んでいます。学生は会社員、公務員、主婦がほとんどですが、平成元年三月には、初めての卒業生五百四十四人が巣立ちました。

放送大学の特徴をいくつか挙げますと、①いつでもどこでも学習できること ②十八歳以上であればだれでも、先着順に無試験で入学できること ③入学のチャンスは年一回(四月、十月)あること ④大学、短期大学卒業の方は三年次に編入できること ⑤などです。

入学の目的に合わせて、学生の種類は、①卒業を目指す全科履修生 ②勉強したい科目だけを選ぶ選択履修生、科目履修生 ③高校卒業の資格がない人に大学入学の道を開く特修生 ④の四つがあります。

なお、現在、授業放送の対象地域が関東地方の一部に限られていることから、その全国ネット化が急がれています。

中越教育美術展 入賞者(絵画の部)

区分	氏名	学校・学年	区分	氏名	学校・学年
準特選	奥村太一	川口小 2年	金賞	31人	泉水4人 川口25人 田麦山2人
	喜多村 優	// 2年	銀賞	35人	泉水5人 川口28人 田麦山2人
	河上志乃	// 2年	銅賞	43人	泉水5人 川口30人 田麦山8人
	間野明宏	// 2年	団体賞	川口小学校	
	磯部美雪	// 6年			

(銅賞のうち一人はデザイン部門)

ジュニア展入賞者

奨励賞(絵画の部)
 覚張 聡 川口小三年
 岡村 悦子 // 五年
 岡村 貴浩 // //
 覚張 浩亨 // //
 喜多村厚子 // 六年

ポスターコンクール 入賞者

区分	氏名	学校・学年
県知事賞	阿部吉克	川口小 2年
金賞	綱 貴子	川口中 1年
銀賞	覚張留美子	川口小 2年
	丸山実奈子	泉水小 4年
	堀沢清香	川口小 6年
銅賞	覚張雄太	川口小 1年
	星野かおり	木沢小 4年
	前沢孝一	泉水小 5年
	保科裕子	泉水小 6年
佳作	喜多村牧子	川口中 1年

読書感想文コンクールで 優良作に入賞

まるやま やすかさん (泉水小)

やすかさんは「たからもの とんだ」を読んで、作文したものです。入賞者は次のおり。

▽優良作
泉水小一年 まるやますか

▽佳作
川口小二年 阿部 文恵
泉水小四年 星野真由美
川口小六年 星野 直子

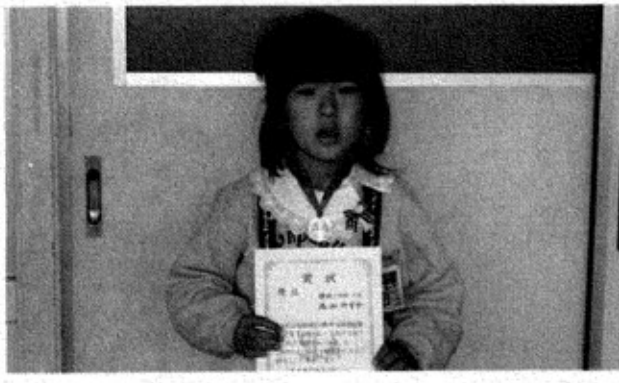
県小学校図書館協議会が募集した第十八回読書感想文コンクールで、当町から泉水小学校一年のまるやますかさんが優良作に、佳作には三人が入賞しました。

科学研究発表で 奨励賞

奨励賞

子供たちが夏休み中に取組んだ自由研究の成果を発表した、新潟県児童生徒科学研究発表会で、当町から次の二人が奨励賞に入賞しました。

- ▽研究協議会長奨励賞
- 紙の強さ
川口小六年 堀沢清香
- なごの気体
田麦山小五年 森山 匡



国年通信

新年金は

厚生年金 2月1日 国民年金 2月15日 に支払われます

なお、厚生年金のうち郵便局の現金払いは二月十三日となります。

二月支払いには、昨年四月以降の改定差額が含まれます。今回の年金額の引上げは、平成元年四月に遡って実施されることになりました。

従って、厚生年金・国民年金とも既にそれぞれ平成元年十一月・十二月に前月までの月分の年金額が支払われてい

例 厚生年金(旧法)で月額約十三万五千円受給している方の場合

- 新年金額(月額) 約十四万円
- 差 額(月額) 約五千元
- 二年二月に支払われる額 約四十五万五千円

例 国民年金(旧法)で月額約三万円受給している方の場合

- 新年金額(月額) 約三万一千円
- 差 額(月額) 約一千元
- 二年二月に支払われる額 約七万円

(注) 夫婦お二人で受給されている場合は、この二倍の額となります。

ふるさと便

ふるさと便の味をいっぱい!

十二月便が出発

都会の人たちに、町の特産品を届ける「ふるさと便」が十二月十三日出発しました。四季折々のふるさと味の年四回宅配しています。



▲「ふるさと便」170個余りの箱詰に精をだす係の皆さん。

今回は十二月便で、わら細工「馬」をはじめ、「鏡餅」や「笹だんご」「みそ」など、正月用品やふるさとの味がいっぱい。



▲「正月用品」や「ふるさとの味」がいっぱい。

町民バレーボール 大会結果

今季のバレーボール大会は、男女八チーム百人の選手が参加して先程開催され、今回は男女とも小千谷勢が優勝しました。成績は次のとおり。

- 男子
- 一位 東小千谷スポーツ愛好会
 - 二位 川口排友会
 - 三位 川口スポーツスター
 - 四位 新潟理研測範
- 女子
- 一位 東小千谷スポーツ愛好会
 - 二位 川口バレーボール愛好会
 - 三位 川口中山クラブ
 - 四位 川口中学校

グループリーダー研修会

日時 1月21日(日)午後1時30分から
会場 文化会館
講師 未定
内容 健康、体力づくり講演
楽しいレクリエーションなど
どなたでもふるって参加願います

今年が午年



平成

二年は午年です。馬は、人間と意思のよかような家畜として、昔から親しまれてきました。利口な動物というわけです。

でも、最近では馬を見かけることが少なくなりました。八万二千頭—これは、日本で飼われている馬の一番最近の数です。そのほとんどが乗馬用で、農耕馬、ばん馬(荷を引かせる馬)などは少数派です。ちなみに牛は、肉牛、乳牛を中心にして飼われています。頭が飼育されている馬は約四百七十万頭、前四千年ごろと推定されています。そして今日まで、運搬用、農耕用、乗馬用はもちろんで、争や狩猟にも馬は登場します。

こうして、馬と人間の密接な関係が反映して、馬についての諺や漢字が豊富です。「馬がいななくと、天気がよくなる」とか、「馬がはねると雨になる」という地域があるかと思えば、一方では、「雨になる」のでなく、「晴れる」と、反対の意味を言う地方もあります。馬と人間の関係、その地域の気候条件などの違いによるものでしょう。

馬偏

のつく文字もいろいろあります。駅、駐車場などは現代でも重要な交通用語です。かつて、馬が活躍した時代がしのばれます。「驚」は、馬が前足を上げて、後ろ足で立ち、上向き意味で、驚いたとき、このような姿勢になります。「騒」は馬がたくさん寄り集まることになり、それが「騒がしい」の意味になりました。

ところで、初もうでや合格祈願に奉納する絵馬は、もとは神社や寺に馬を奉納する代わり、馬の絵を書いたのが始まりとされています。さて、今年、馬力アップして大いに頑張りますが、それとも馬耳東風……マイペースでのんびりいきますか。いずれにしても、ウマク乗り切りたいものです。

交通安全 家族会議 周囲の状況をつかんで 思いやる心で行動しよう

一年間で、鳥取県の人口を大幅に上回る七十数万人が交通事故に遭い、五十世帯に一人の割合で死傷者がでています。事故は八割以上が人的な原因といわれています。当事者の「ちよつとの無理」「ちよつとの油断」が死亡事故につながっています。

今年、家族ぐるみで交通安全事故や「ヒヤッ」としたとき、体感「ドキッ」としたときの体験を語り合い、どうしてそうなったのか、どうすればよかったのか、機会あることに話し合ひましょう。

雪害に注意 風呂・湯沸器の排気筒や換気口 はとぎとぎき 点検を

強い風や大雪のあと、排気筒のはずれやこわれがあると、ガスの不完全燃焼や燃焼ガスの逆流をおこし、中毒事故の原因となります。排気筒や屋外にあるガス器具の雪害に注意してください。冬は換気不足になりがちで

